

**Заключение**

В заключение можно отметить, что такая форма государственной поддержки предполагает, что производитель должен соблюдать научно обоснованные технологии производства зерна (повышать плодородие почв, выполнять рекомендуемые агротехнические работы и т.д.). В противном случае производители зерна не могут претендовать на получение ресурсной поддержки со стороны государства.

С учетом ограниченности федерального и регионального бюджета такая форма государственной ресурсной поддержки не предполагает только прямые денежные выплаты. Она может быть представлена в различных формах. Это могут быть налоговые льготы, компенсация процентной ставки банковского кредита, лизинговых платежей и т.д.

Реализация на практике предложенной методики определения объема государственной ресурсной поддержки производителей зерна, по нашему мнению, позволит стабилизировать экономическую ситуацию на зерновом рынке и повысить эффективность функционирования зернового хозяйства.



**Библиографический список**

1. Закон «О государственном регулировании агропромышленного производства» от 14.06.1997 г. № 100.
2. Постановление Правительства «Об утверждении Правил осуществления государственных закупочных и товарных интервенций для регулирования рынка сельскохозяйственной продукции, сырья и продовольствия» от 3.08.2001 г. № 580.
3. Постановление Правительства «О внесении изменений в правила осуществления государственных закупочных и товарных интервенций для регулирования рынка сельскохозяйственной продукции, сырья и продовольствия» от 3.08.2001 г. № 580, от 15 июля 2005 г. № 431.
4. Григорьева Е. Аграрная политика Канады / Е. Григорьева // Международный сельскохозяйственный журнал. 2000. № 5. С. 37-46.
5. Сагайдак А. Опыт государственного регулирования в сельском хозяйстве США / А. Сагайдак // АПК: экономика и управление. 2002. № 8. С. 22-29.

УДК 631.115.1

**А.П. Мусатова,  
А.В. Шатова**

**ДИАГНОСТИКА ЭКОНОМИЧЕСКОЙ ЭФФЕКТИВНОСТИ  
МАЛЫХ СЕЛЬСКОХОЗЯЙСТВЕННЫХ ПРЕДПРИЯТИЙ**

В развитии аграрной экономики России важная роль принадлежит малому предпринимательству, создающему благоприятные условия для оздоровления сельского хозяйства. В 2006 г. в России насчитывалось 28,9 тыс. малых сельскохозяйственных предприятий, оборот которых составил 78768,6 млн руб. (0,3% ВВП). Они занимают 41 млн га сельскохозяйственных угодий, на которых осуществляют производство стратегически важных видов продукции. Малый агробизнес активно участвует в решении социальных проблем села, создании новых рабочих мест. За 2002-2006 гг. темп роста среднесписочной

численности занятых на малых сельскохозяйственных предприятиях составил 178,5%. Таким образом, малое предпринимательство оказывает содействие экономическому и социальному развитию сельских территорий.

Возможность эффективного функционирования малых форм производства определяется их высокой адаптационной способностью к изменяющимся внешним условиям, рациональным использованием местных сырьевых ресурсов.

В сельском хозяйстве Пензенской области по состоянию на 1 января 2007 г. насчитывалось 464 малых предприятия, на

которых было занято около 6 тыс. человек. За последние пять лет эффективность их финансово-хозяйственной деятельности характеризуется положительной динамикой (рис. 1). Уровень рентабельности производства продукции увеличился с 0,6% в 2002 г. до 11,3% в 2006 г.

Однако величина данного показателя на малых сельскохозяйственных предприятиях на протяжении всего анализируемого периода была несколько ниже, чем в крупных и средних организациях. Внутри динамического ряда имеет место резкое сокращение уровня рентабельности продукции в 2005 г. до -5,3%, в то время как в крупном и среднем бизнесе он не опускался ниже 6,2%.

Такая же тенденция характерна и для показателей эффективности использования ресурсного потенциала. За анализируемый период рентабельность активов на малых сельскохозяйственных предприятиях увеличилась с -3,7 до -2,5%. В крупных и средних организациях активы использовались более результативно, что обеспечило рост уровня их рентабельности с -4,1 до 4,1%.

Кроме того, субъекты малого агробизнеса по сравнению с крупными и средни-

ми сельскохозяйственными организациями отличаются менее устойчивым финансовым состоянием. В 2006 г. коэффициент обеспеченности собственными оборотными средствами на малых предприятиях составил -110,3% против -25,2% в крупных и средних предприятиях. За 2002-2006 гг. темпы роста показателей ликвидности баланса малых предприятий немного отставали от уровня крупных и средних организаций.

Таким образом, проведенные аналитические исследования подтверждают наличие в агробизнесе «эффекта масштаба» – с увеличением размера сельскохозяйственного производства повышается его эффективность.

Основным критерием, определяющим размер предприятия в России, является численность его работников. С целью углубления диагностики эффективности малых сельскохозяйственных предприятий с учетом содержания основного идентификационного критерия была разработана методическая схема исследований, включающая в себя показатели эффективности и методы их анализа.

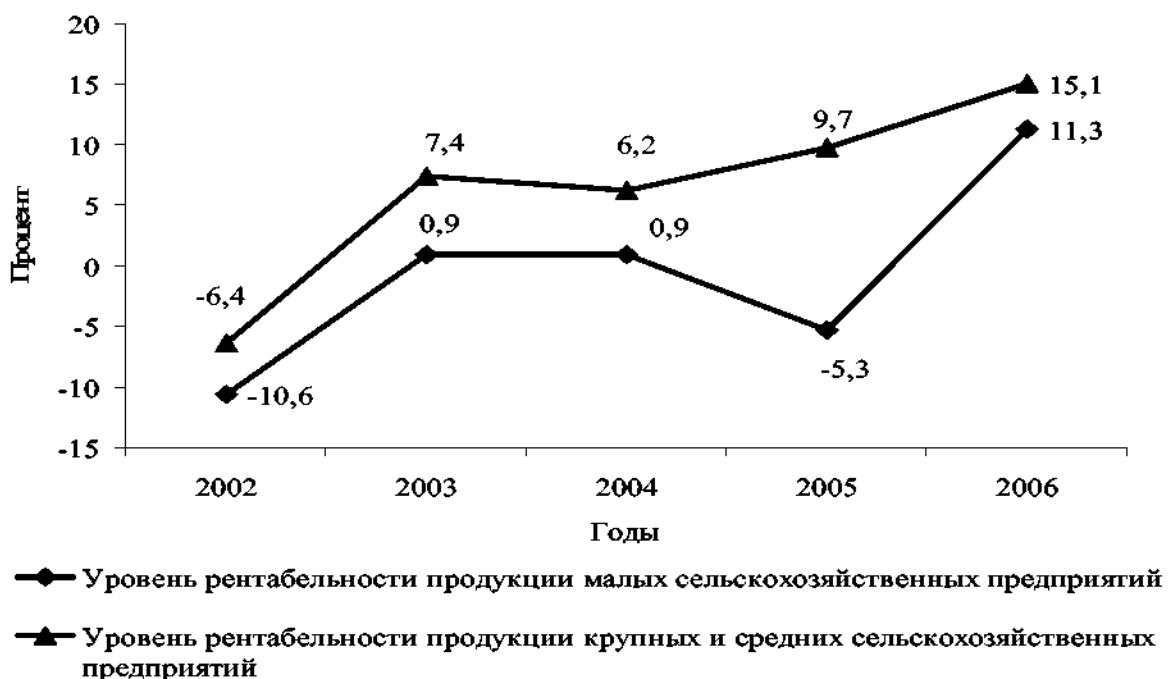


Рис. 1. Уровень рентабельности производства продукции на крупных, средних и малых сельскохозяйственных предприятиях Пензенской области

Достоверная и объективная диагностика экономической эффективности организации необходима всем участникам хозяйственного процесса. Учредителей коммерческих организаций интересует конечный результат, выражающийся нераспределенной прибылью отчетного года. Контрагентов организации волнует прибыль, используемая на ее развитие и обеспечивающая в дальнейшем повышение ее эффективности. Систематический недостаток прибыли и ее неудовлетворительная динамика свидетельствуют о неэффективности и рискованности бизнеса. Кредиторов организации, ссужающих деньги на долговременной основе и получающих доход в виде процентов по ссудам и займам, интересует прибыль до вычета процентов и налогов. Экономическая заинтересованность государства в деятельности организации выражается через суммы уплачиваемых ею налогов. Поэтому государство интересуется, прежде всего, величина налогооблагаемой прибыли.

По показателям массы прибыли обычно трудно вынести окончательное суждение об эффективности деятельности организации: одна и та же прибыль может быть получена при разных вложениях капитала. Поэтому необходимо использовать группу относительных показателей, которые отражают соотношение эффекта и связанных с его получением ресурсов и показывают отдачу единицы этих ресурсов.

К ним относятся, прежде всего, коэффициенты рентабельности, финансовой устойчивости, платежеспособности и деловой активности, характеризующие состояние организации с учетом интересов всех участников хозяйственного процесса [1].

Нами была проведена оценка экономической эффективности 70 малых сельскохозяйственных предприятий Пензенской области на основе данных их годовых отчетов за 2006 год. Анализируемые организации были сгруппированы по среднесписочной численности работников. Количество групп-интервалов определено по формуле Стреджеса [2]:

$$r = \log_2 n + 1,$$

где  $r$  – число групп-интервалов;

$n$  – объем выборки.

Размах выборки найден как разница между максимальным и минимальным элементами выборки. Длина типичной группы интервала определена как отно-

шение размаха выборки и количества групп интервалов. Таким образом, с учетом выполнения условия о несовпадении границы групп с элементами выборки было получено 6 групп малых сельскохозяйственных предприятий (рис. 2).

Наиболее многочисленной является группа организаций с численностью работников от 23 до 33 чел., включающая в себя 19 предприятий (27% общего объема выборки). Наименьшее число хозяйствующих субъектов (3) содержится в группе с численностью занятых от 56 до 60 человек.

В рамках выделенных групп были оценены показатели рентабельности и деловой активности хозяйствующих объектов (табл. 1).

Анализ показателей рентабельности выявил, что наиболее эффективно средства производства используются на малых сельскохозяйственных предприятиях со среднесписочной численностью работников от 45 до 55 человек.

При анализе показателей деловой активности получены несколько иные результаты (табл. 2).

Лидирующее положение занимают организации с численностью занятых от 56 до 60 человек, в которых скорость оборота активов, запасов, собственного капитала, дебиторской задолженности выше, чем в других группах.

Таким образом, главные результативные показатели финансово-хозяйственной деятельности малых предприятий свидетельствуют о более высоком уровне эффективности групп с численностью работников от 45 до 60 чел.

Большое число оценочных показателей и их разновекторная динамика определили необходимость использования в исследовании сравнительного комплексного анализа. Рейтинговая оценка изучаемых групп предприятий была произведена методом расстояний, включающим в себя следующие этапы: сбор и аналитическая обработка исходной информации; обоснование системы показателей; формирование матрицы исходных данных, в которой строки соответствуют показателям, а столбцы – группам предприятий; определение максимальных значений анализируемых показателей; расчет итоговой интегральной оценки каждой группы и их ранжирование в порядке убывания рейтинга эффективности [3].

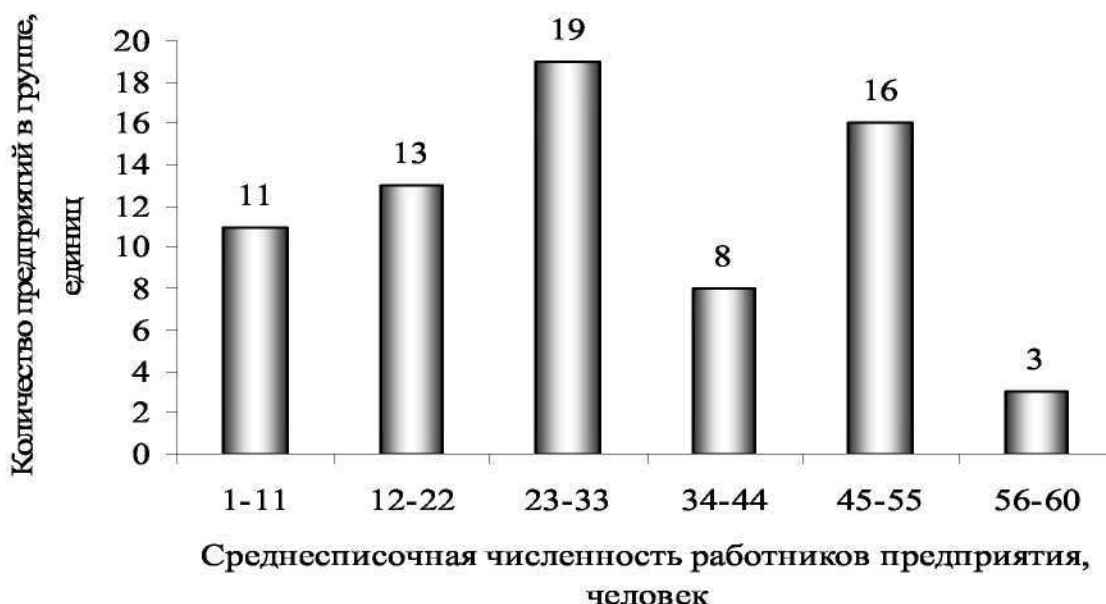


Рис. 2. Группировка малых сельскохозяйственных предприятий Пензенской области по среднесписочной численности работников

Таблица 1

Рентабельность финансово-хозяйственной деятельности малых сельскохозяйственных предприятий Пензенской области (2006 г.), %

Показатели	Численность занятых на малом сельскохозяйственном предприятии, чел.					
	1-11	12-22	23-33	34-44	45-55	56-60
Рентабельность активов	-4,8	-1,9	-8,1	1,4	14,2	-10,8
Рентабельность собственного капитала	-14,3	-9,6	-38,6	4,9	23,5	-35,0
Рентабельность продаж	-0,9	0,9	3,3	6,2	17,7	2,1
Рентабельность текущих затрат	0,9	-0,9	-3,4	-6,6	-21,5	-2,2
Рентабельность основных средств	-13,7	-6,2	-19,3	3,2	30,2	-30,3
Рентабельность текущих активов	-11,5	-6,2	-19,9	2,7	27,5	-16,7
Рентабельность заемного капитала	-7,2	-2,3	-10,2	2,1	35,2	-15,6

Для оценки эффективности деятельности малого агробизнеса использовались только показатели-стимуляторы, увеличение которых положительно влияет на общую оценку хозяйствующего субъекта (рис. 3).

После определения максимального значения каждого показателя, принимаемого за единицу, была составлена матрица стандартизованных коэффициентов (табл. 3).

Наивысший рейтинг получила группа организаций с минимальным значением сравнительной комплексной оценки (табл. 4).

По результатам анализа наиболее эффективной является деятельность группы малых сельскохозяйственных предприятий

с численностью занятых от 45 до 55 чел. Второе место в рейтинге занимает группа предприятий с численностью работников от 34 до 44 чел. Группа предприятий с наибольшей численностью занятых (56-60 чел.) не заняла лидирующего положения из-за малого количества элементов выборки. Отсутствие «эффекта масштаба» по другим группам может быть обусловлено незначительным изменением масштаба производства в рамках исследуемой совокупности.

Таким образом, диагностика экономической эффективности малых сельскохозяйственных предприятий показала, что результативность их деятельности незначительно отличается от среднего уровня

крупных и средних организаций, основная часть оценочных показателей с ростом масштабов производства улучшается, внутри каждой группы в определенных соотношениях имеются как прибыльные, так

и убыточные организации. Данный вывод подтверждает целесообразность рационального сочетания в агробизнесе различных форм и размеров производства.

Таблица 2

Показатели деловой активности малых сельскохозяйственных предприятий Пензенской области (2006 г.), %

Показатели	Численность занятых на малом сельскохозяйственном предприятии, чел.					
	1-11	12-22	23-33	34-44	45-55	56-60
Оборачиваемость активов	0,19	0,35	0,47	0,57	0,73	0,81
Оборачиваемость запасов	-1,95	-1,44	-1,59	-1,33	-1,53	-1,31
Фондоотдача	0,55	1,15	1,13	1,27	1,56	2,28
Фондоемкость	1,81	0,87	0,89	0,79	0,64	0,44
Оборачиваемость оборотного капитала	0,47	1,14	1,17	1,06	1,42	1,26
Оборачиваемость собственного капитала	0,58	1,78	2,26	1,91	1,21	2,63
Оборачиваемость дебиторской задолженности	0,75	-30,17	6,90	5,04	7,18	31,65
Время обращения дебиторской задолженности, дн.	487	-12	53	72	51	11
Оборачиваемость готовой продукции	116,78	11,43	20,41	47,57	15,21	27,15

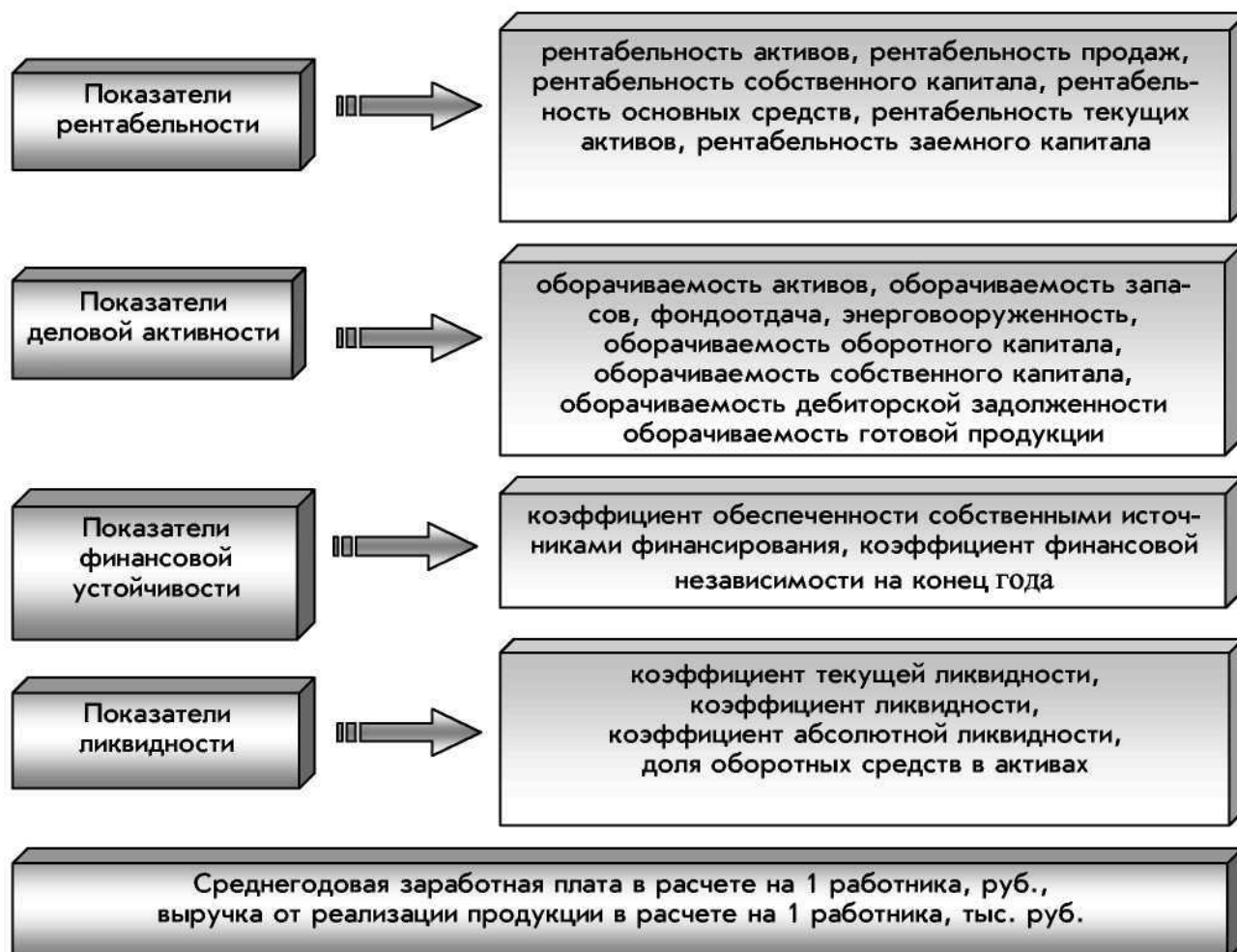


Рис. 3. Система показателей рейтинговой оценки малых сельскохозяйственных предприятий

Таблица 3

*Матрица стандартизированных коэффициентов для оценки эффективности финансово-хозяйственной деятельности малых сельскохозяйственных предприятий Пензенской области*

Показатели	Численность занятых на малом сельскохозяйственном предприятии, чел.					
	1-11	12-22	23-33	34-44	45-55	56-60
Рентабельность активов	-0,34	-0,13	-0,57	0,10	1,00	-0,76
Рентабельность собственного капитала	-0,61	-0,41	-1,64	0,21	1,00	-1,49
Рентабельность продаж	-0,05	0,05	0,19	0,35	1,00	0,12
Рентабельность основных средств	-0,45	-0,20	-0,64	0,11	1,00	-1,00
Рентабельность текущих активов	-0,42	-0,22	-0,72	0,10	1,00	-0,61
Рентабельность заемного капитала	-0,21	-0,07	-0,29	0,06	1,00	-0,44
Оборачиваемость активов	0,24	0,43	0,58	0,70	0,90	1,00
Оборачиваемость запасов	1,49	1,10	1,22	1,01	1,17	1,00
Фондоотдача	0,24	0,50	0,50	0,56	0,68	1,00
Оборачиваемость оборотного капитала	0,33	0,80	0,82	0,75	1,00	0,89
Оборачиваемость собственного капитала	0,22	0,68	0,86	0,73	0,46	1,00
Оборачиваемость дебиторской задолженности	0,02	-0,95	0,22	0,16	0,23	1,00
Оборачиваемость готовой продукции	1,00	0,10	0,17	0,41	0,13	0,23
Энерговооруженность	-0,92	-10,36	-4,35	-0,90	1,01	0,41
Коэффициент обеспеченности собственными источниками финансирования	0,62	0,20	0,16	0,46	0,99	0,56
Коэффициент финансовой независимости (автономии) на конец года	1,00	0,17	0,32	0,73	0,86	0,72
Коэффициент текущей ликвидности	1,00	0,06	0,14	0,29	0,29	0,02
Коэффициент ликвидности	0,09	0,44	0,64	0,47	0,99	0,01
Коэффициент абсолютной ликвидности	0,70	0,34	0,61	0,81	0,71	1,00
Доля оборотных средств в активах	0,75	1,00	0,62	0,40	0,71	0,44
Среднегодовая заработная плата в расчете на 1 работника, руб.	1,00	0,66	0,36	0,17	0,44	0,16
Выручка от реализации продукции в расчете на 1 работника, тыс. руб.	1,00	0,59	0,43	0,30	0,31	0,37

Таблица 4

*Ранжирование малых сельскохозяйственных организаций Пензенской области в порядке возрастания показателя рейтинговой оценки*

Место	Численность занятых на малом сельскохозяйственном предприятии, чел.	Количество организаций в группе	Рейтинговая оценка
1	45-55	16	1,81
2	34-44	8	3,49
3	1-11	11	4,39
4	56-60	3	4,83
5	23-33	19	7,14
6	12-22	13	12,08

**Библиографический список**

1. Зимин Н.Е. Анализ и диагностика финансово-хозяйственной деятельности предприятия / Н.Е. Зимин, В.Н. Солопова. М.: КолосС, 2004. 384 с.

2. Дронов С.В. Многомерный статистический анализ: учебное пособие / С.В. Дронов. Барнаул: Изд-во Алт. ун-та, 2003. 213 с.

3. Завьялова З.М. Теория экономического анализа: курс лекций / З.М. Завьялова. М.: Финансы и статистика, 2002. 192 с.

