

ОБОСНОВАНИЕ МЕХАНИЗМА ВЗАИМОДЕЙСТВИЯ ПРЕДПРИЯТИЙ ОБЩЕСТВЕННОГО ПИТАНИЯ И СЕЛЬСКОХОЗЯЙСТВЕННЫХ ТОВАРОПРОИЗВОДИТЕЛЕЙ НА ОСНОВЕ ПРИМЕНЕНИЯ ЭКОНОМЕТРИЧЕСКОЙ МОДЕЛИ

Ключевые слова: потребительский рынок, сельское хозяйство, предприятия общественного питания, продовольственная безопасность, качество питания, продукты питания, сельскохозяйственные производители, поставщики сырья, аграрная политика, модель взаимодействия.

За годы реформ в России состояние, структура и динамика развития продовольственного рынка претерпели значительные изменения. На протяжении последних лет сокращаются национальное производство и потребление продовольствия, разбалансированной является его структура. Резкое снижение качества питания – одна из важнейших причин сокращения продолжительности и ухудшения качества жизни населения. По таким важнейшим показателям, как калорийность питания, душевому доходу, продолжительности и качеству жизни Россия попадает в категорию слаборазвитых стран [1].

Возникает вопрос о необходимости улучшения качества питания населения России за счет увеличения продуктов питания собственного производства на рынке продовольствия. Мы предлагаем рассмотреть одно из направлений решения данной проблемы путем налаживания прямого взаимодействия между отечественными сельхозтоваропроизводителями и предприятиями общественного питания. Этот путь поможет, с одной стороны, увеличить производство сельскохозяйственной продукции, с другой – будет способствовать улучшению качества питания населения страны, а в совокупности – будет способствовать укреплению национальной продовольственной безопасности.

Продовольственный рынок формирует связи между производителями продукции и их потребителями на основе спроса, предложения и механизмов рыночной конкуренции. Учитывая, что продукты пи-

тания производятся в основном в сельском хозяйстве, некоторые экономисты рассматривают рынок продовольствия как неотъемлемую часть сельскохозяйственного рынка. Вместе с тем продовольственный рынок является связующим звеном между сельским хозяйством и перерабатывающими отраслями, а также между ними и потребителями продовольствия.

Влияние аграрной политики и продовольственного рынка характеризуется прямым и косвенным воздействием на продовольственную безопасность и качество жизни населения. Действие законов рынка объективно обуславливает устойчивую, длительную, неблагоприятную конъюнктуру в сельском хозяйстве, характеризующуюся превышением предложения над спросом. Механизм прямого влияния аграрной политики заключается в формировании системы мер законодательного регулирования [1].

Общественное питание – форма социальных отношений, которые определены традициями и особенностями среды обитания, исторически сложившимися в результате совместной деятельности людей при удовлетворении физиологической потребности потребления пищи для восполнения энергетических затрат, построения и возобновления тканей.

Предприятие общественного питания – предприятие, чья деятельность направлена на создание производства, реализацию и организацию сбалансированного рационального питания, основы которого разрабатываются гигиеной питания и диетологией.

Основными поставщиками сырья для предприятий общественного питания выступают сельскохозяйственные производители. Алтайский край по продукции сельского хозяйства занимает 7-е место в Российской Федерации, 1-е место – в СФО; среди регионов России край находится на 7-м месте по производству зер-

на, 5-м месте – картофеля, 7-м месте – скота и птицы на убой (в убойном весе), 3-м месте – молока. Таким образом, потенциал сельскохозяйственных производителей края в состоянии обеспечить имеющиеся потребности предприятий общественного питания в сельскохозяйственном сырье [2].

Потребность в сырье мы предлагаем рассчитывать путем разработки эконометрической модели расчета на основе индивидуальных норм расхода на единицу изделия. Результат применения данной модели сопоставим с реалистической моделью экономического поведения, при которой необходимо оперировать номинальными, а не реальными переменными.

В предлагаемой нами эконометрической модели на потребности в сельскохозяйственном сырье помимо текущего уровня использования производственного потенциала также влияют ожидания изменения текущих цен и текущего уровня использования производственного потенциала во все предыдущие годы. Эта форма связи основана на предположении, что информация усваивается экономикой медленно и в каждом периоде корректировке подвергается лишь определенная доля цен. Значит, уровень цен в каждый конкретный момент представляет собой средневзвешенное текущих и прошлых ожиданий текущей оптимальной цены.

Обычно взаимосвязь между выборками носит не функциональный, а вероятностный (или стохастический) характер. При изучении стохастических зависимостей различают корреляцию и регрессию. С помощью корреляционного анализа определяется степень связи, а регрессионный анализ устанавливает ее форму [3].

Для выявления степени взаимосвязи между оборотом общественного питания в денежном выражении и продукцией сельского хозяйства, произведенной в сельскохозяйственных организациях, в действующих ценах, продукцией сельского хозяйства во всех категориях хозяйств, в действующих ценах, а также индексом потребительских цен нами был осуществлен расчет корреляционной матрицы, которая содержит коэффициенты корреляции между данными параметрами.

В течение периода наблюдения определена высокая степень прямой линейной взаимосвязи. Степень прямой линейной взаимосвязи выявлена между оборотом общественного питания и продукцией сельского хозяйства, произведенной в

сельскохозяйственных организациях, в действующих ценах, а также продукцией сельского хозяйства во всех категориях хозяйств, в действующих ценах, что подтверждается коэффициентом корреляции 0,85 и 0,89 соответственно. Расчет корреляционной матрицы с выявленной зависимостью является основанием для разработки организационно-экономического механизма прямого взаимодействия предприятий общественного питания и сельскохозяйственных товаропроизводителей.

Наличие обратной линейной зависимости между оборотом предприятий общественного питания и индексом потребительских цен, выраженной коэффициентом равным -0,77, свидетельствует о том, что предприятия общественного питания являются связующим звеном на продовольственном рынке между сельхозтоваропроизводителями и конечными потребителями, что также подтверждается низким коэффициентом обратной линейной зависимости (-0,54) между индексом потребительских цен и продукцией сельского хозяйства.

Полученная нами эконометрическая модель с высокой степенью точности и достоверности описывает организационно-экономический механизм прямого взаимодействия предприятий общественного питания и сельскохозяйственных товаропроизводителей, что подтверждается высоким коэффициентом R-квадрат 0,94 и уровнем значимости критерия Фишера $p = 0,0005$ соответственно.

Результаты эконометрической модели свидетельствуют о том, что индекс потребительских цен используется нами для определения покупательской способности, от которой на 60% зависит оборот денежных средств предприятий общественного питания.

Для работы предприятий общественного питания необходимо снабжение их сырьем, полуфабрикатами, покупными товарами в определенном количестве и ассортименте для обеспечения выпуска кулинарной продукции и товарооборота.

План снабжения предприятий питания разрабатывается в форме баланса и состоит из следующих разделов:

- 1) потребность в сырье, товарах;
- 2) запасы сырья и товаров на начало и конец планового периода;
- 3) поступление сырья и товаров.

Одна из особенностей запасов предприятий общественного питания заключается в ограниченном их размере. Это

связано с тем, что сырье и продовольственные товары имеют определенные сроки хранения. Кроме того, небольшие предприятия общественного питания не имеют в достаточном количестве складских помещений, не всегда обеспечены специальным оборудованием для хранения сырья и продуктов.

В связи с тем, что товарооборот предприятия подразделяется на оборот по продукции собственного производства и оборот по реализации покупных товаров, особенность запасов состоит в том, что они могут быть покупными товарами. Доля покупных товаров зависит от типа предприятия: в столовых они могут занимать меньший удельный вес, а в ресторанах их доля выше [2].

Запасы в днях оборота определяют по товарным группам и в целом по предприятию общественного питания. Экономический смысл этого показателя заключается в том, что по его величине можно судить, на сколько дней при данном объеме товарооборота предприятие общественного питания обеспечено имеющимся в наличии запасом сырья и товаров. Например, фактические запасы кафе «Большая перемена» на 01.01 составили 62 тыс. руб., на 01.02 – 71, на 01.03 – 80, на 01.04 – 79 тыс. руб. Фактический объем товарооборота за I квартал равен 312 тыс. руб. Значит, фактические запасы в днях оборота составят:

- на 01.01 – $62 \cdot 90 / 312 = 17,9$ дня;
- на 01.02 – $71 \cdot 90 / 312 = 20,5$ дня;
- на 01.03 – $80 \cdot 90 / 312 = 23,1$ дня;
- на 01.04 – $79 \cdot 90 / 312 = 22,8$ дня.

Поступление необходимого количества сырья и товаров на предприятия общественного питания «Большая перемена» определяется балансовым методом. Для этого составляется продуктовый баланс на год по каждой товарной группе и в целом по предприятию питания.

Продуктовый баланс – форма планового расчета, в котором приводятся в соответствие потребность в сырье и товарах и ее удовлетворение. Продуктовый баланс содержит результаты расчета объема поступления необходимых продуктов на предприятие для обеспечения его нормальной производственно-торговой деятельности. Он позволяет также обеспечить взаимную увязку и установить правильные пропорции между поступлением, расходом продуктов и запасами сырья и товаров. Продуктовый баланс складывается из следующих составных элементов:

запасов на начало периода; потребности (расход); поступления; запасов на конец периода.

Для определения показателей продуктового баланса сначала рассчитывается расход сырья. Запасы сырья и товаров на начало планового периода рассчитываются как ожидаемые на конец отчетного периода. Запасы на конец планового периода определяются по нормативам. На основании рассчитанной потребности в продуктах и установленных запасов на начало и конец планового периода определяют план поступления сырья, полуфабрикатов, покупных товаров, то есть товарное обеспечение товарооборота предприятия питания.

Продуктовый баланс составляется в натуральном и стоимостном выражении. Между деньгами и ценами нет прямой и моментальной связи, так как не желательно использовать стоимостные показатели в качестве параметра, управляющего текущей хозяйственной конъюнктурой. Прежде всего, из-за того, что такие параметры, как цена и скорость ее изменения, меняются непредсказуемо. Исходя из этого относительные цены оказывают негативное воздействие на уровень производства. На наш взгляд, фактором, определяющим устойчивое развитие предприятия, являются не стоимостные, а натуральные показатели.

Например, в столовой на начало планируемого периода ожидается остаток муки 1250 кг. Потребность по плану (расход) – 51 000 кг. Норма запасов муки на конец планируемого года – 10 дней. Среднедневной расход сырья – 141,7 кг ($51000/360$). Запасы на конец планируемого периода – 1417 кг ($141,7 \cdot 10$). Значит, поступление муки на планируемый год составит 51167 кг ($51\ 000 + 1417 - 1250$), для расчета берем среднюю цену килограмма муки 20 рублей.

План товарного обеспечения, составленный по предприятию, должен быть основой для представления заявки на сырье и товары. Снабжение предприятий питания осуществляется в соответствии с их заявками исходя из объема выпуска продукции собственного производства и реализации покупных товаров с учетом спроса потребителей.

Результаты эконометрической модели позволяют говорить о наличии объективных предпосылок для формирования механизма прямого взаимодействия предприятий общественного питания с сельско-

хозяйственными товаропроизводителями. Основы механизма отражены в концепции развития предприятий общественного питания на территории Алтайского края на основе налаживания прямых взаимосвязей с сельхозтоваропроизводителями.

По результатам исследований, проведенных МИГ «Маркис» и «ASBA-консалтинг» (ММЦ «Алтай-Москва»), в период 2005-2007 гг. произошло активное развитие предприятий общественного питания в Алтайском крае, представляющих различные кухни, с использованием прогрессивных технологий, форм и методов обслуживания, что позволило максимально удовлетворить спрос населения в данной сфере.

По данным Территориального органа Федеральной службы Государственной статистики по Алтайскому краю, оборот общественного питания по Алтайскому

краю за январь-май 2008 г. составил 1958,4 млн рублей, что на 12,6% выше, чем в предыдущем периоде.

Обеспеченность услугами предприятий общественного питания составляет 39 посадочных мест в расчете на 1 тысячу жителей, или 97,5% от норматива [2].

Концепция развития регионального продовольственного рынка на территории Алтайского края на основе налаживания прямых взаимосвязей с сельхозтоваропроизводителями включает в себя следующие составные части: цель и принципы разработки концепции, решаемые задачи, анализ современного состояния и перечень узловых проблем, сдерживающих развитие общественного питания, субординированную систему мероприятий, этапы и механизм реализации концепции (рис.).

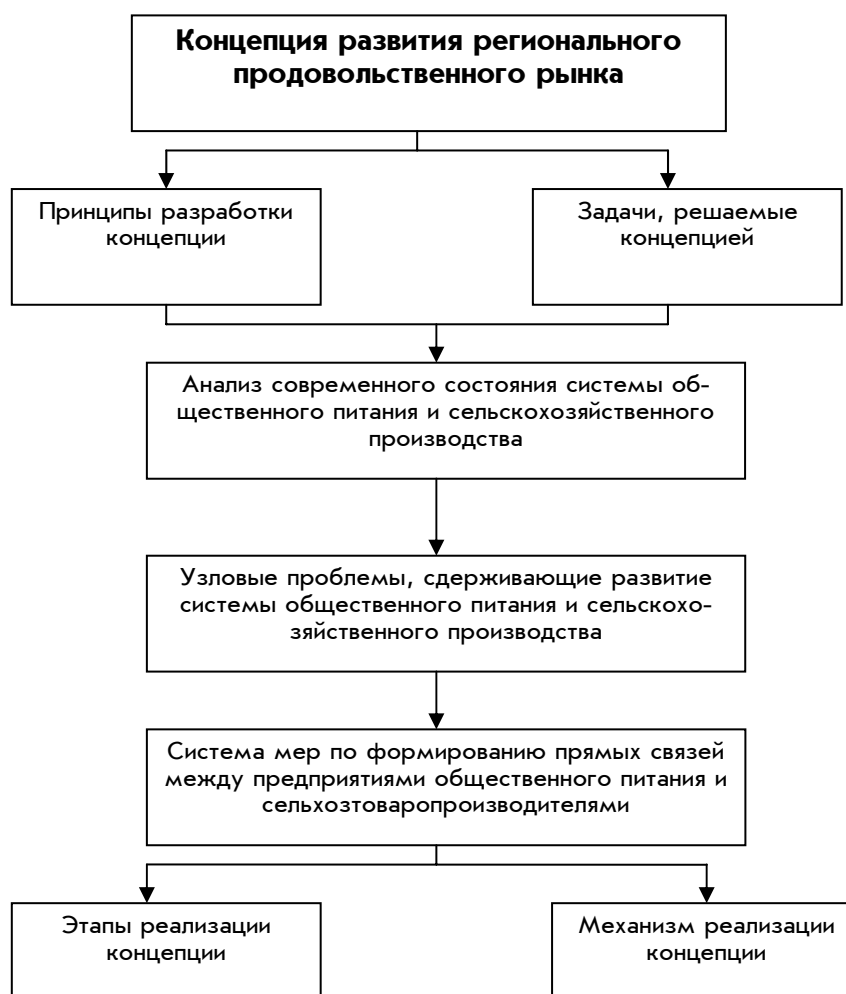


Рис. Схема структурных элементов концепции развития регионального продовольственного рынка

Основной целью концепции являются разработка и обоснование субординированной системы мероприятий, обеспечивающей сбалансированное развитие всех звеньев сферы общественного питания на территории Алтайского края на основе формирования системы прямого взаимодействия с предприятиями сельского хозяйства, нацеленной на создание полноценной социально-ориентированной рыночной среды, наиболее полное удовлетворение спроса населения на потребительские товары, услуги предприятий общественного питания в широком ассортименте, по доступным ценам и в пределах территориальной доступности при гарантированном качестве и безопасности.

В качестве задач развития регионально-продовольственного рынка на основе формирования прямых взаимосвязей между предприятиями общественного питания и сельскохозяйственными товаропроизводителями на территории Алтайского края можно выделить следующие:

- создание условий и предпосылок для развития рыночных отношений, обеспечения здоровой конкуренции и рыночного разнообразия субъектов деятельности путем формирования необходимой инфраструктурной базы;

- формирование целостной системы регулирования деятельности предприятий общественного питания на территории Алтайского края, включая совершенствование нормативно-правовой базы, формирование городских стандартов по отдельным видам деятельности, обеспечивающих качество и безопасность потребительских товаров и услуг, развитие форм и методов координации и контроля, а также механизмов саморегулирования потребительского рынка;

- обеспечение сбалансированного развития разных звеньев системы общественного питания и сельхозтоваропроизводителей;

- формирование оптимального размещения сети предприятий общественного питания, обеспечивающего территориальную доступность товаров и услуг во всех районах города и края;

- обеспечение совершенствования каналов товародвижения, внедрения сетевых принципов организации логистики, создания современных распределительных центров сетевых компаний;

- формирование социально-ориентированной системы обслуживания, ориентированной на малообеспеченные категории граждан, развитие и расширение сети предприятий, обеспечивающих питанием рабочих, служащих, студентов, школьников, учащихся, детей в дошкольных учреждениях и пациентов лечебных учреждений;

- обеспечение развития инфраструктуры рынка потребительских товаров и услуг Алтайского края, включая рекламно-выставочную деятельность, информационное обеспечение потребителей, формирование системы мониторинга развития предприятий общественного питания, совершенствование механизмов и инструментов инвестиционной и инновационной деятельности.

Анализ современного состояния систем и комплексов, обеспечивающих взаимодействие предприятий общественного питания и сельскохозяйственных товаропроизводителей, мы предлагаем осуществлять на основе оценки вторичной информации из отраслевых и профессиональных источников с использованием математического аппарата анализа данных. Знание этого аппарата, на наш взгляд, существенно, так как непосредственно используемые прогнозы в данной деятельности способствуют ее детализации. Элементы оценки в процессе анализа распределяются на количественные (оперирующие данными) и качественные (оценочные), а разумное их сочетание обеспечивает достоверность полученных результатов.

Библиографический список

1. Алтухов А.И. Российский АПК: современное состояние и проблемы развития / А.И. Алтухов, В.А. Кундиус. М.: ФГУП «ВО Минсельхоза России», 2004. 602 с.
2. Краткий анализ рентабельности сельскохозяйственного производства в сельхозорганизациях Алтайского края. 1991, 2001-2006 гг.: анализ. записка / под ред. В.М. Мочалова; Территориальный орган Федеральной службы государственной статистики по Алтайскому краю. Барнаул, 2007. 80 с.
3. Плещинский А.С. Механизмы вертикальных взаимодействий предприятий (вопросы методологии и моделирования) / А.С. Плещинский. Новосибирск: Изд-во ИЭОПП СО РАН, 2005. 335 с.

