

ИЗУЧЕНИЕ МОДЕЛЕЙ РАЗВИТИЯ КАЗАХСКОГО НАЦИОНАЛЬНОГО КУЛЬТУРНОГО ТУРИЗМА

Ключевые слова: казахская национальность, национальный культурный туризм, модель развития туризма.

Введение

Казахская культура создавалась нацией на протяжении достаточно длительного периода времени, когда сформировались ее особенности, материальная и духовная составляющие. Национальный культурный туризм как раз и основан на этих особенностях. Культурные различия между этносами являются основной причиной, делающей культурный туризм возможным, превращающим его в важную сферу предпринимательской деятельности помимо чисто культурно-просветительских задач. Национальный культурный туризм в настоящее время стал одним из важных аспектов жизни Синьцзяна, но существует еще огромный потенциал развития туризма в западной части Китая, где можно сделать западные районы проживания национальных меньшинств новой точкой экономического роста. В то же время благодаря туризму можно эффективно решать социальные и экономические проблемы национальных меньшинств.

Общий обзор казахской национальности и ее культурных систем

Казахи – народ тюркского происхождения, относящийся к Алтайской языковой семье. С древних времен они живут в отдаленных районах Евразийского континента вдоль древнего Шелкового пути. С точки зрения географического пространства казахская культура формировалась между китайской, арабской, персидской и индийской цивилизациями [1]. В древние времена «Шелковый путь» был сердцем Центральноазиатского региона, и поэтому казахская культура имела частые контакты с различными цивилизациями, чье влияние и взаимодействие привели к формированию разнообразной и динамичной культурной системы.

Происхождение национальной культуры. Казахский этнос и его культура сформировались в 8-10 века до н.э. во времена династии Уйсунь [2]. Пройдя через различные племенные и географические изменения, казахская национальность в конце концов разделилась на 3 основных группы (жузы), представленные на рисунках 1, 2 [3].

Географическое распределение. Казахская национальность присутствует в 28 странах мира. Общая ее численность – около 16 млн чел., из которых большая часть проживает в Казахстане – 10,09 млн, т.е. составляет 63,6% от общего числа казахов [4]. Остальное население распределилось следующим образом: Китай – 1 млн 255 тыс., Россия – 1 млн 220 тыс., Монголия – 170 тыс., Турция – 75 тыс., Германия – 30 тыс., а также в Иране проживает 5000 чел. Одними из основных мест заселения казахской национальности на территории Китая являются Синьцзянские предгорья Тянь-Шаня, а также горные бассейны Алтайского края. Здесь живут 1 млн 245 тыс. чел. (99,57% от всего населения казахской национальности в Китае), а остальные проживают в провинции Ганьсу, Цинхай и др. Население казахской национальности составляет 7,03% от всего населения СУАР. В Казахском автономном округе Или проживают 447471 чел., в Алтайском регионе – 288612, в регионе Таченг – 160200, а остальные распределились на территориях Мулей Казахского автономного округа, Баркол Казахского автономного округа, Чанцзи, Урумчи и т.д. [5].

Казахская национальная система культуры является кочевой культурой. Военная культура и культура ведения сельского хозяйства вместе составляют пастбищную хозяйственно-культурную систему, которая доминировала во все периоды существования казахской нации. Кочевой образ жизни отразился в особенностях архитектуры, транспорта, питания, одежды, искусств и ремесел, национальных праздников и религии. Большая часть этого культурного наследия может быть использована для развития туризма.

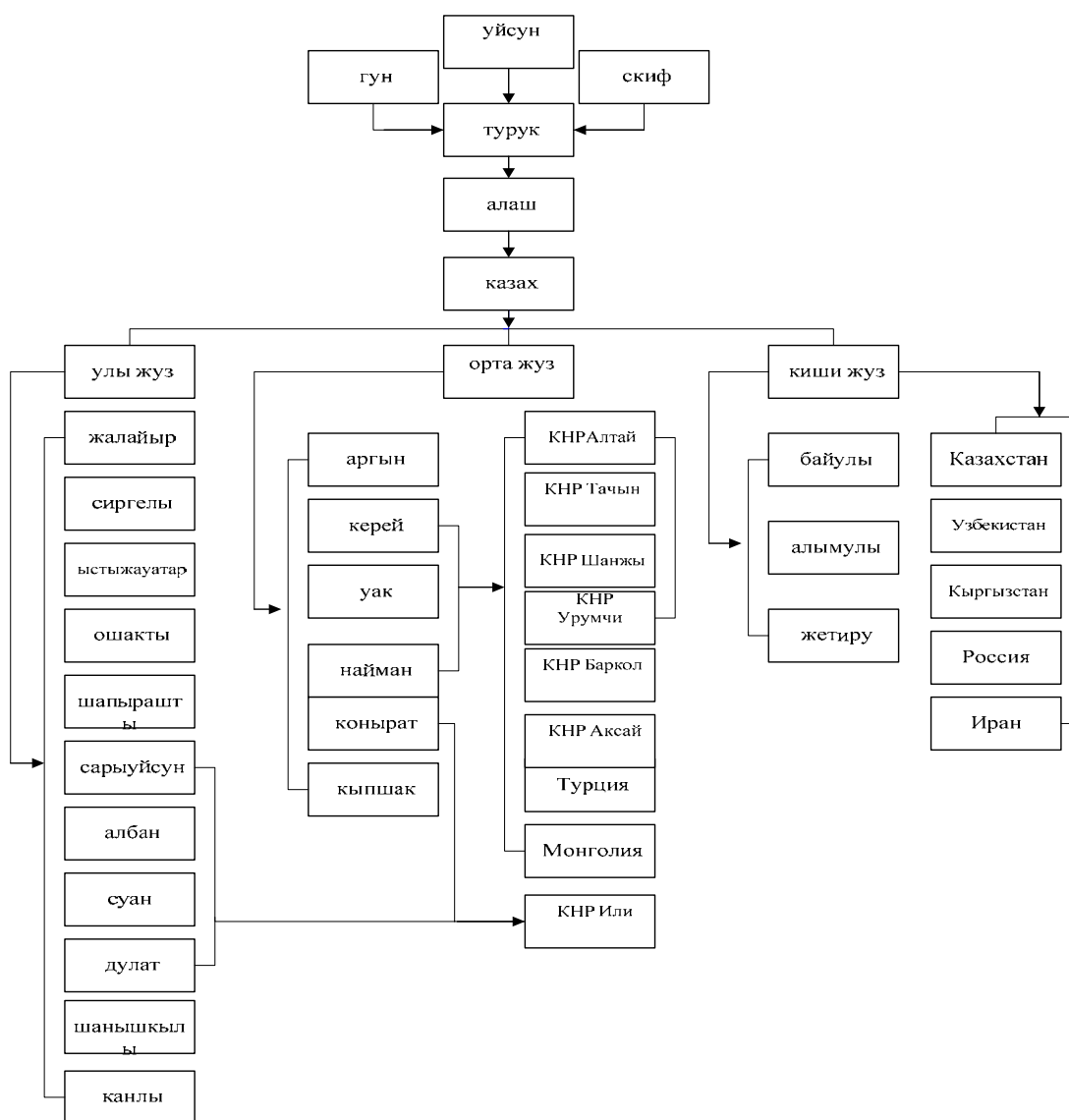


Рис. 1. Структура казахской нации (народа)



Рис. 2. Географическое распределение казахского народа

Ресурсы и пространственное распределение казахской национальной культуры и национального туризма

Анализ ресурсов. К ним можно отнести литературное искусство (мифы, легенды, художественная литература, песни, пословицы, поговорки), религия (ислам, шаманизм, тотемизм), традиционные искусства и ремесла (обработка шерсти, обработка кожи, железа, деревообработка), охота (соколиная охота, обучение лошадей, дрессировка собак), архитектура (юрта, деревянные дома, каменные дома, плетеные дома из ивы), традиционные праздники (Наурыз, Курбан айт и Ораза айт), национальные виды спорта и танцевальную культуру. Важными туристическими ресурсами являются также особенности кухни (копченая конина, лошадиное молоко, сыр, баурсак) и одежда (серебряная декоративная жилетка, головные уборы, цветные шапки, шляпы из меха лисы).

Пространственная модель туризма. Особое отношение казахской национальности к системе родства привело к появлению различных племенных форм. Их географическое распределение и разделение труда повлияло и на характер их производственной деятельности, и на особенности культуры. Соответственно, территория национального культурного туризма может быть разделена на четыре ключевые области.

Северная часть Шелкового пути как транснациональная туристическая область. Эта линия проходит вдоль древнего Шелкового пути по линии Китай – Казахстан – Кыргызстан – Узбекистан – Туркменистан – Россия – Иран – Турция. Географическое пространство включает в себя три крупных, средних и малых регионов проживания казахов.

Международная туристическая зона сотрудничества Алтай. Окружающая среда и горы Алтая легли в основу открытия международного трансграничного туристического маршрута. Это Кош-Агачский район Республики Алтай (Россия), Восточный Казахстан, Баян-Ульгийский аймак Монголии, Синьцзян. Это богатая туристическими ресурсами территория с великолепными пейзажами и чистой природой. Большинство жителей являются казахами

Zhongyuzi и Xiaoyuzi со своеобразной культурой и историческими традициями.

Верховья реки Иртыш, зона культурного туризма ортажуз. Верховья реки Иртыш стали колыбелью среднего жуза. Развитие туризма началось здесь с опозданием; ресурсы национального культурного туризма еще пока не освоены в полном объеме.

Верховья реки Или – зона культурного туризма улыжуз, где большую часть населения представляли Усунские казахи. Район имеет весьма выгодное географическое положение: это западный регион Синьцзянского Тянь-Шаня на стыке с Монголией и Республикой Казахстан, являющийся главным мостом Китая в страны Центральной Азии и Западной Европы.

Выбор модели развития казахского национального культурного туризма

Эталонные модели туризма

Модель социального туризма. Примерами данной модели являются: Канадский Пангниртунг, Кекертен, Ангмарлик, а также остров Бали в Индонезии. Суть модели состоит в том, чтобы в целях сохранения культурных традиций и образа жизни местного населения ставится задача увеличить возможности его трудоустройства в сфере туризма для уменьшения зависимости общества от государства, а также расширить права местных общин в сфере управления туристическим бизнесом.

Модель сельского туризма. К эталонным примерам относится Казаманский регион Сенегала. В этой модели упор сделан на строительстве туристических объектов в местном стиле с использованием традиционных материалов, а также на потреблении местной пищи. Таким образом поддерживается традиционная среда обитания и решаются экологические проблемы.

Модель религиозного туризма. Примерами являются Ватикан, Иерусалим, Мекка и Медина, многие районы Ирана и Индии. Религиозный туризм является важной частью национального туризма для ряда стран и приносит большие прибыли, ибо число верующих составляет более 80% населения Земли (табл.).

Доля мирового сообщества веры

Религия	Христианство	Ислам	Индуизм	Буддизм	Другие религии	Нет религии
Количество верующих, млрд	20	12	8	3,6	4	12
% мирового населения	33	19,60	13	6	7	20

Основные модели развития культурного туризма в Китае

Модель экологического музея. Основной модели экологического музея является сообщество, которое защищает и представляет образ жизни, основанной на традиционном единстве природы и культуры, их коэволюции. Здесь важно сохранение первоначальной экологии и активное участие местной общественности.

Модель общественного участия. Участие общества в развитии туризма – основная стратегия его развития. Принимая во внимание и изучая мнения людей, анализируя различные предпосылки для достижения устойчивого развития, здесь активно используются местные туристические ресурсы и формы общественной самоорганизации.

Модель коллекции. Чтобы позволить туристу за короткий период времени ознакомиться с различными географическими зонами, с культурными традициями и обычаями многих национальностей, ему предоставляют для осмотра тематический парк, который объединяет многообразную туристическую информацию природного и культурного характера на небольшой по площади территории.

Модель воссоздания прошлого. На основе изучения литературных источников здесь непосредственно реконструируют атмосферу и материальные условия жизни прошлого, давая возможность туристу непосредственно погрузиться в древние обычаи и традиции, лично почувствовать дух старины.

Модель естественной природы. Естественный и прекрасный мир природы всегда влиял на развитие туризма, являлся главной достопримечательностью для туристов. Здесь возможны туровые поездки на природу, посещение традиционных культурных мероприятий в сохранившейся традиционной экосистеме, проба блюд местной кухни. Все это в совокупности приводит к чувству единения с природой, созерцание ее глазами носителей данной традиции. Недостатки: чрезмерное количество туристов может ухудшить экологическое состояние природы, а также нарушить покой местных жителей.

Тематические добавления. При объединении разных тематических туристических ресурсов можно достичь очень эффективного результата в приобщения туриста к национальной культуре. Архитектура, интерьер, одежда работников, особенности еды, танцы и выступления в определенном стиле – все это может с разных сторон отражать традиции и обычаи народа, тем самым становясь «тематическим целым».

Краткосрочная модель. Какие-то сезонные праздники и обычаи местного населения могут стимулировать краткосрочный приток туристов, и этими возможностями не следует пренебрегать.

Существующие модели развития культурного туризма казахской национальности

Ситуация за рубежом. Основной страной-представителем культуры казахского народа является Казахстан, однако познакомиться с достижениями казахской культуры можно более чем в 30 странах мира: Монголии, России, Иране, Германии, Турции, Белоруссии, Туркменистане, Узбекистане, Кыргызстане, Таджикистане, Бельгии, Дании, Швейцарии, Франции и т.д.

Культурно-туристическая ситуация казахов в Китае. Основными культурно-туристическими развивающимися местностями в Китае являются северный склон Тянь-Шаня и южный склон Алтая, а также природный край Джунгарского бассейна, который соприкасается с Канасом, Тянь-Шаньским озером, Налати, озером Сайрам, живописным местом Кыкытохай и заканчивается на богатых ресурсами курортных городах и деревнях Наньшаня и Хамибайшитоу (в переводе белый камень), на Или Тангбула и черной реке Цитай.

Выбор модели развития культурного туризма казахов. Опираясь на внутренние и внешние модели развития туризма, изучая и сравнивая их с использованием метода TOPSIS (он основан на комплексном изучении и оценивании положительных и отрицательных сторон каждого варианта),

можно получить наиболее оптимальную модель развития культурного туризма на территориях проживания казахов (рис. 3).

Модель развития национального культурного туризма – это выбор приоритетного национального культурного фактора, влияющего на туризм, поиск подходящих средств их рекламы.

Модель воссоздания прошлого. Основываясь на литературных источниках и используя историческую память казахского народа, можно эффективно воссоздать и приобщить туриста к древней казахской культуре, народным обычаями, важнейшим событиям и этапам казахской истории (рис. 4).

Интегрированная модель воссоздания прошлого. На базе литературных и исто-

рических источников, используя оставшиеся на различных территориях религиозные постройки, древние города, погребения и каменные надписи, можно объединить различные памятники и поселения в единый туристический район с разнообразными достопримечательностями.

Национальная экологическая туристическая модель. Основным принципом национальной экологической туристической модели является одновременное удовлетворение потребностей туриста и экономических интересов местного населения, а также защита традиционной культуры и природной среды обитания. В этом заключаются приоритеты национальной экологической туристической модели.

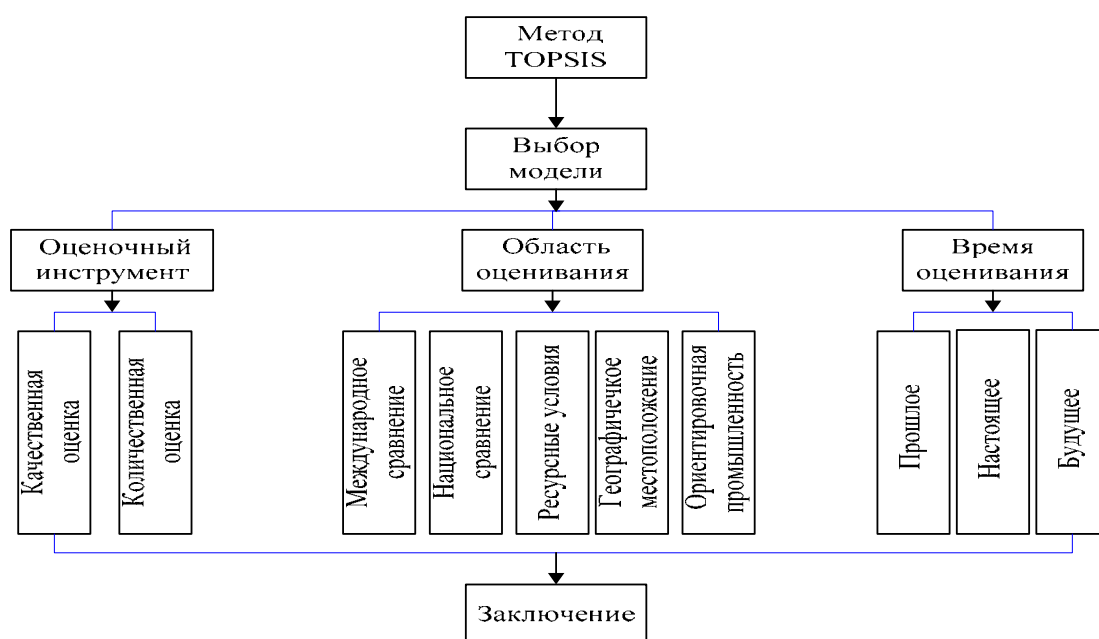


Рис. 3. Выборочная модель развития казахского национального культурного туризма

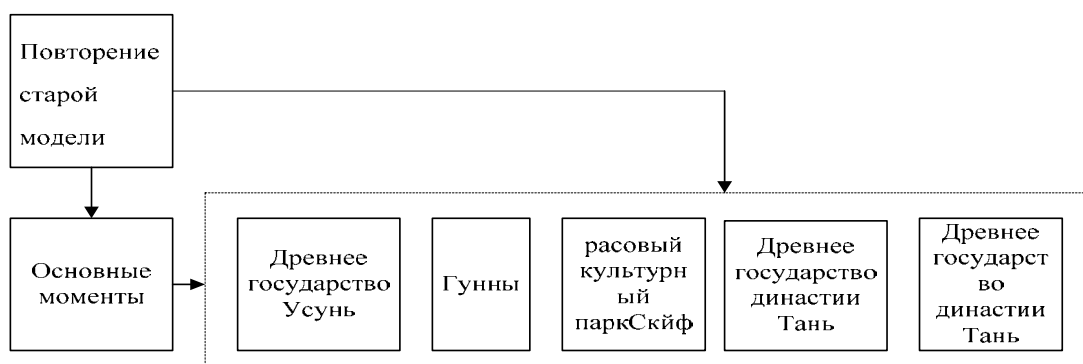


Рис. 4. Модель воспроизведения старой модели

Модель RBD – интегрированная расширенная модель. Recreational Business District (рекреационная бизнес-туристическая зона) – это краевугольная платформа для развития национальной культурной индустрии туризма. Бизнес-туристическая зона благодаря стабильным ресурсным источникам, эффективному контролю рынка и возможности быстрой адаптации передовых технологий сфере туризма позволяет постоянно внедрять инновации и увеличивать качество туристического продукта. При этом эффективно развиваются производство и продажа сопутствующих видов туристической продукции. Все это ведет к существенному увеличению и потоков туристов и, соответственно, доходов туристической отрасли (рис. 5).

Модель тематического парка национальной культуры. Тематический парк является одним из трех важнейших направ-

лений в развитии международного туризма (рис. 6). Опираясь на определенную тематику и используя передовые технологии, путем этой формы удовлетворяются и потребности в отдыхе, и познавательные интересы туристов. Здесь используются возможности архитектуры, достопримечательности ландшафтов, передовая сервисная инфраструктура.

Модель управления наследием. Во всем мире объекты культурного наследия является также и туристическими достопримечательностями. Использование культурного наследия казахов также можно и нужно активно использовать в интересах культурного туризма, знакомящего с богатой культурой казахского народа. Это модель является одной из наиболее успешных в плане развития культурного туризма этнических меньшинств.

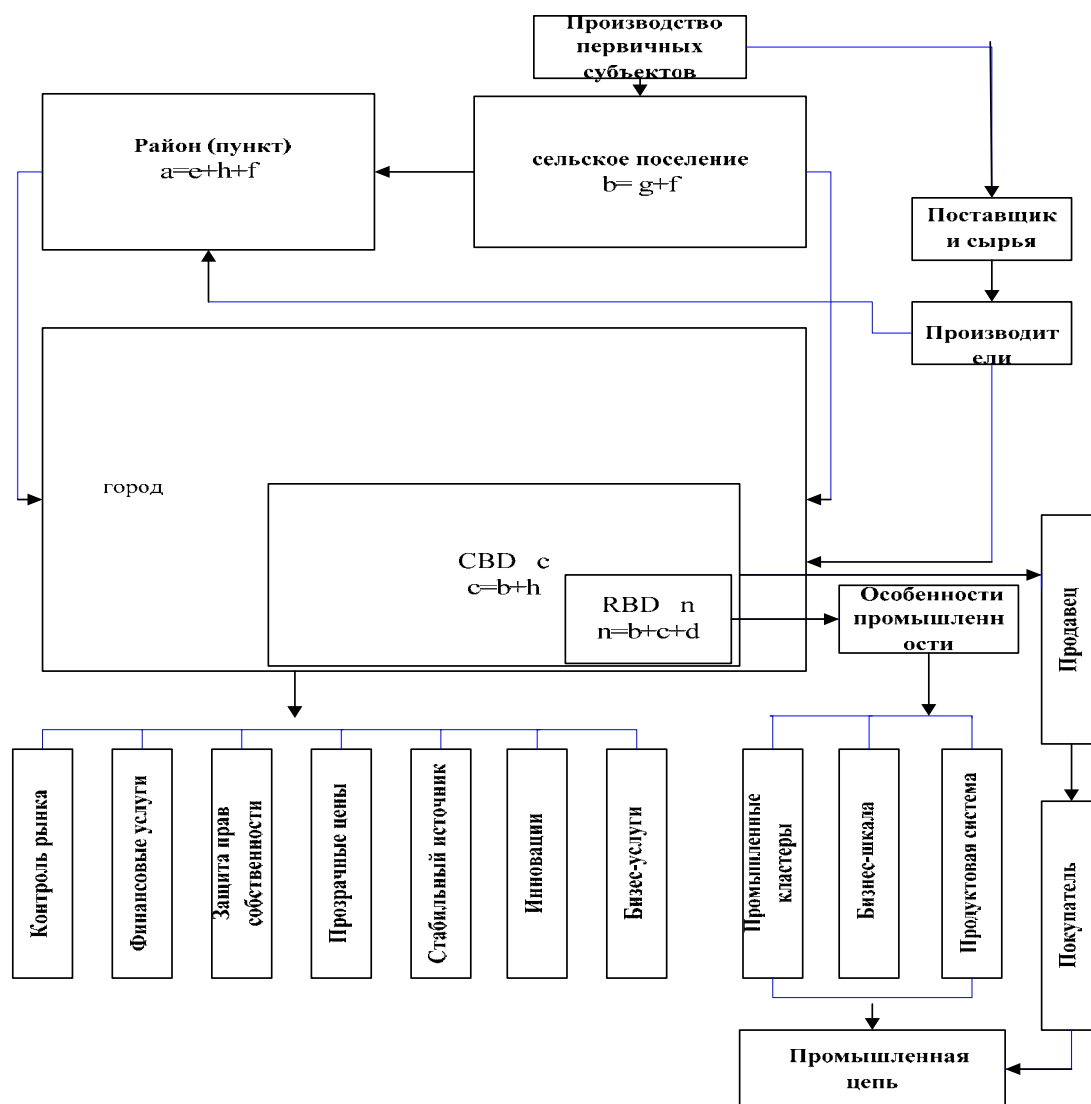


Рис. 5. Модель культурного туризма казахской национальности (народа) RBD

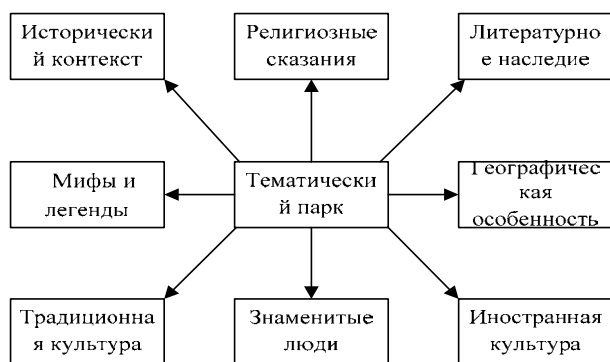


Рис. 6. Направления развития казахского национального культурного тематического парка

Заключение

Казахский народ – это трансграничная этническая общность с богатой национальной культурой и древнейшими историческими традициями. Используя научные методы, учитывая географическое разделение и культурные особенности расселения этноса, проявляя новаторский подход и избегая дублирования, нужно

комплексно развивать культурный туризм казахского народа.

Библиографический список

1. Сялифухан Абудали. Анализ особенностей моделей культуры казахской национальности в СУАР // Изучение традиционной культуры казахской национальности в Китае. – Издательский народный дом СУАР, 2007. – С. 111.
2. Мень Дяни (Нинь Хуа Де). Казахская национальность в СУАР. – Общество продвижения науки СУАР, 1981. – С. 65.
3. Ақселеу Сейдімбек. История культуры казахской национальности. – Астана: Фолиант, 2008.
4. Источник второй переписи Республики Казахстан / Национальное бюро статистики Республики Казахстан. – 2010.
5. 2000 Пятая национальная перепись населения / Статистический ежегодник СУАР. – 2001.
6. Ли Пин Хуа. Доля верующих людей в мировом сообществе // Китайская национальная газета. – 2002.3.22.

