



УДК 60.550.325.13

С.Г. Максимова

## СОЦИАЛЬНО-ЭКОНОМИЧЕСКИЕ И СОЦИАЛЬНО-ПОЛИТИЧЕСКИЕ УГРОЗЫ БЕЗОПАСНОСТИ В ОЦЕНКАХ НАСЕЛЕНИЯ ПРИГРАНИЧНЫХ РЕГИОНОВ РОССИИ

**Ключевые слова:** социально-экономические последствия, социальная безопасность, приграничные регионы, социально-экономические условия.

Сегодня в любом обществе люди постоянно находятся в состоянии риска и неопределенности. Последствия стихийных бедствий, экологических катастроф, бесконтрольного применения современной техники и технологий, экономических спадов и политических кризисов, террористических актов и ошибочных решений в управлении не обходят стороной ни одну социальную группу. По мнению известных исследователей риска, современное общество наряду с материальными и духовными благами систематически производит риски, угрожающие природе и человечеству, поэтому оно рискованно по своей природе [1-8]. Невозможность постоянной и адекватной рефлексии социальных субъектов по поводу собственной деятельности усиливает социальную неопределенность, что, в свою очередь, приводит к столкновению общества с последствиями рисков, с которыми оно не может справиться.

В смысловое поле риска в разных исследованиях неизбежно попадают сопряженные с ним термины и понятия: опасность, уязвимость, угроза.

**Опасность** понимается как предвидимое событие, тенденция, закономерность, чреватая негативными последствиями. Иными словами, опасность – это наличие и действие реальных (или потенциальных) сил и факторов, которые могут стать дестабилизирующими по отношению к личности, к какой-либо социальной или природной системе, сопровождающейся нанесением им ущерба, дезорганизацией или полным уничтожением.

**Угроза** – потенциальная возможность реализации опасности. Она возникает как результат действия отдельных факторов или их совокупности [9]. Поскольку в качестве последствий как риска, так и опасности выступают определенные потери (материальные, духовные, социальные и т.д.), необходимо различить эти два понятия. По мнению Б.Н. Порфирьева, под опасностью понима-

ется способность причинить какой-либо вред (ущерб) жизни и здоровью человека, его материальным и духовным ценностям, а под риском – возможная опасность, количественное выражение последствий ее реализации [10]. В такой интерпретации понятие риска является производным от понятия опасности и отождествляется с угрозой. Согласно взглядам Н. Лумана, если возможный ущерб рассматривается как следствие решения, тогда мы говорим о риске, если же считается, что причины такого ущерба находятся вовне, вменяются окружающему миру, тогда речь идет об опасности [3]. А.В. Мозговая, в целом придерживаясь точки зрения Н. Лумана о соотношении понятий риска и опасности, вносит важное дополнение о том, что опасность не является риском до тех пор, пока нет решения действовать, подчеркивая тем самым субъективную природу риска [5].

Эффективность принятого решения напрямую зависит от защищенности, устойчивости субъекта к оказываемому неблагоприятному воздействию. Утрата субъектом решения такой защищенности, характеризуемая категорией **уязвимости**, является, наряду с опасностью, еще одной предпосылкой возникновения риска.

Синтезируя вышеизложенное и обобщая приводимые в литературе определения, мы предлагаем считать **риском** потенциальную возможность ущерба для социальных и природных систем, обусловленную объективными, локализованными во внешней или внутренней среде источниками опасности и субъективным решением социального субъекта, характеризуемого той или иной степенью уязвимости. Такая трактовка, на наш взгляд, расширяет смысловое поле концепта «риск» и указывает на его двойственную природу, проявляющуюся в социальной составляющей риска, т.е. в социальной среде обитания как источнике угроз, а также в поведенческой составляющей, т.е. в субъективной деятельности людей в условиях неопределенности. В обобщенном виде находиться в состоянии риска означает для населения, с одной стороны, испытывать на себе влияние событий и явлений, развивающихся вне деятельностного участия людей и,

поэтому неуправляемых, неконтролируемых ими; с другой стороны, находиться в состоянии риска означает ситуацию выбора, принятие решения действовать определенным образом, провоцировать угрозы посредством собственной деятельности, поддающейся самоуправлению и саморегулированию.

Как отмечает Э. Гидденс, «риск касается не только индивидуальной деятельности. Существуют среды риска, которые оказывают влияние на огромные массы индивидов», поставленных в ситуацию выбора, в ситуацию неопределенности. В этом случае индивид принимает решения и совершает действия либо в отсутствии информированности о возможных последствиях своего поведения (неосознанный поведенческий риск), либо в условиях сознательного выбора между возможными вариантами действия с оценкой вероятности успеха и неуспеха своей активности (осознанный поведенческий риск) [2]. Поскольку восприятие риска и связано с волей и сознанием человека, то он (риск) может быть определен как «выбор варианта поведения с учетом опасности, угрозы, возможных последствий».

Социальная среда обитания как источник угроз и опасностей не только провоцирует рискованные действия и поступки отдельных индивидов и социальных групп, но и ставит под сомнение вопрос о личной и общественной безопасности. С. Дойл (1994) отмечает, что государство находится в состоянии безопасности, если имеет возможность «осуществлять меры по развитию социальной сферы, образования и экономики без внешнего воздействия, обеспечивать своих граждан жильем, продовольствием, работой, защищать их гражданские права и личные свободы» [11]. Американский профессор Д. Фишер считает, что социальная безопасность есть «возможность для государства свободно добиваться национального развития и прогресса, а также удовлетворения активных потребностей и прав человека». Наряду с этой объективной составляющей социальной безопасности, немаловажную роль в структуре понятия играет ее субъективная составляющая, понимаемая как внутреннее состояние, ощущение стабильной защищенности жизненно важных интересов личности, общества и государства от возникающих вызовов и угроз во всех сферах жизнедеятельности, взаимообусловленного и взаимозависимого от действий субъектов безопасности, предпринимаемых ими в процессе ее обеспечения [6].

Для анализа особенностей восприятия риска через оценку личной и социальной безопасности в исследовании, проведенном в шести регионах России (Алтайский край,

Красноярский край, Новосибирская область, Ставропольский край, Калининградская область, Республика Бурятия) в 2011-2012 гг. (n = 4200 чел., в каждом регионе опрошено по 700 респондентов) использовалось несколько показателей:

- оценка угроз безопасности государства;
- оценка динамики угроз социальной безопасности;
- факторы угроз социальной безопасности;
- оценка распространенности социальных девиаций в России;
- источники угроз социальной безопасности;
- оценка угроз безопасности региона;
- оценка распространенности социальных девиаций в регионе.

**Масштабы и рейтинг угроз общественной и личной безопасности в оценках населения.** В настоящее время в рейтинге угроз безопасности Российского государства одну из ведущих позиций, как и в первые годы десятилетия, занимают социально-экономические проблемы. Сильное расслоение общества на бедных и богатых, до сих пор актуализированное в сознании граждан, очевидно, породило клубок таких же острых проблем, способствовало моральной и нравственной деградации населения, о чем свидетельствует выделение угрозы распространения наркомании и алкоголизма, роста преступности и насилия. Лидирующие позиции среди угроз безопасности государства занимают, в оценках населения, и проблемы социально-политического характера, такие как вооруженные конфликты на территории страны, угроза терроризма и экстремизма, распространение коррупции и организованной преступности. Отмечаются также проблемы демографического воспроизводства, чему способствуют низкая продолжительность жизни и высокая смертность населения.

Согласно результатам исследования, проведенного в шести регионах России, выявлены региональные отличия в восприятии рассматриваемых угроз. Так, проблема распространения наркомании и алкоголизма стоит на первом месте в оценках жителей четырех из шести регионов – Алтайского края, Красноярского края, Новосибирской области, Ставропольского края, на втором месте – в Калининградской области и в Республике Бурятия. Обратная ситуация наблюдается с проблемой коррупции и организованной преступности, которая в Калининградской области и Республике Бурятия занимает первую позицию, тогда как в оценках населения Алтайского, Красноярского, Ставропольского краев и Новосибирской

области эта угроза находится на втором месте (рис. 1).

Следующей по значимости угрозой, актуализированной в оценках населения четырех из шести регионов (Ставропольского и Алтайского краев, Республики Бурятия и Калининградской области), является проблема распространения терроризма и экстремизма. Возможно, именно приграничное положение с другими государствами является фактором, позволяющим интерпретировать выбор данной угрозы жителями именно этих регионов. Так, по оценкам населения Ставропольского края и Республики Бурятия терроризм занимает третье место в рейтинге угроз безопасности российского общества, Калининградской области – четвертое, Алтайского края – пятое. К угрозам социально-политического характера относится и угроза вооруженных конфликтов на территории России, отмеченная среди первостепенных (3-5-й рейтинг) жителями всех регионов, кроме Калининградской области, что обусловлено, на наш взгляд, особенностями ее географического положения – отсутствием сопредельных границ с другими регионами Российской Федерации, территориальная обособленность не позво-

ляют респондентам проецировать «общероссийские» проблемы на уровень «удаленного» региона (рис. 2).

Социально-экономические угрозы безопасности – социальное расслоение общества – занимают по оценкам жителей Новосибирской и Калининградской областей третье место, Ставропольского края – четвертое. При этом в менее благополучном в экономическом отношении Алтайском крае проблема поляризации общества не вошла в пятерку вызовов социальной безопасности государства – более значимыми проблемами, по мнению жителей, являются демографические вызовы – низкая продолжительность жизни и высокая смертность населения. Производные от социально-экономических и политических проблемы моральной и нравственной деградации, в частности рост преступности, вышли в пятерку «лидеров» среди угроз государству в Красноярском крае, Новосибирской области и Республике Бурятия. В силу особенностей промышленной специализации Красноярского края пятое место в рейтинге угроз безопасности, по оценкам жителей, занимают техногенные риски (рис. 3, 4).

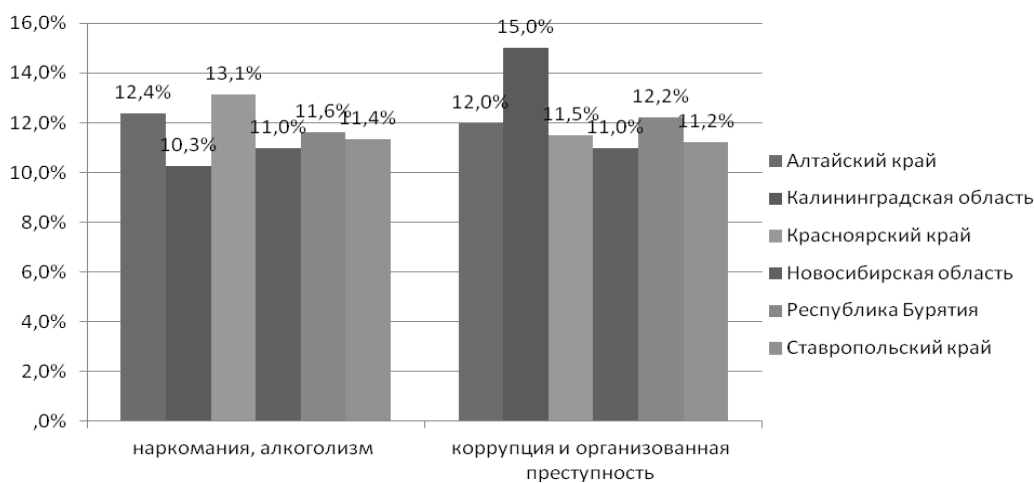


Рис. 1. Рейтинг угроз безопасности государства в региональных выборах



Рис. 2. Рейтинг угроз безопасности государства в региональных выборах

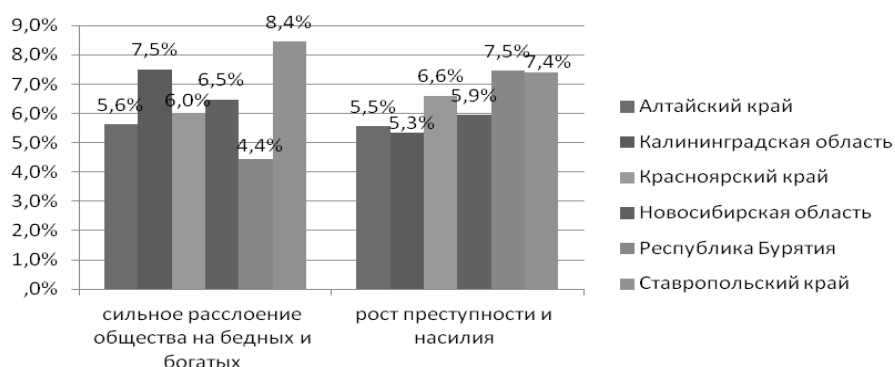


Рис. 3. Рейтинг угроз безопасности государства в региональных выборах

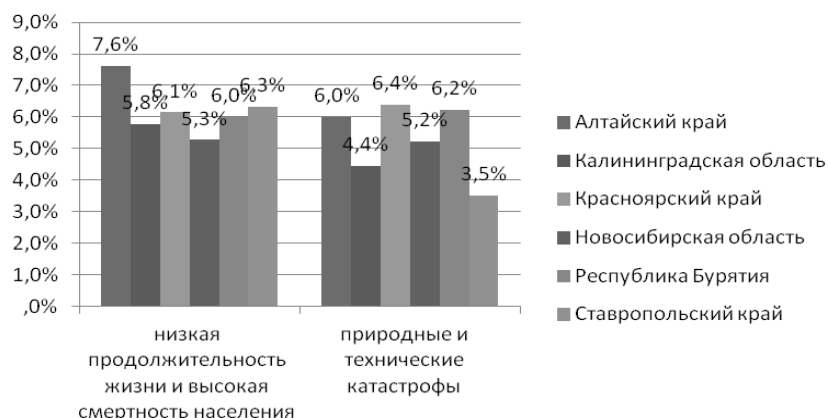


Рис. 4. Рейтинг угроз безопасности государства в региональных выборах

Близкая к вышеназванной оценка масштабов угроз получена в ответах на вопрос о том, какие проблемы наиболее актуальны для региона. В отличие от общегосударственных угроз, на региональном уровне практически все первые места в рейтинге оценок населения занимают социально-экономические проблемы, связанные с ростом цен, безработицей, низким уровнем зарплаты, жилищными проблемами и низким уровнем жизни населения в целом. Первые две позиции среди актуальных проблем стабильно во всех шести регионах жители отдали росту цен и безработице. В Новосибирской и Калининградской областях в пятерку лидеров вошли жилищные проблемы, связанные с нехваткой жилья, его низким качеством. Социально-политические проблемы и проблемы морально-нравственной деградации населения отошли на второй план, но не стали менее значимыми. Так, в частности, проблема алкоголизма занимает третью ступень в рейтинге оценок Республики Бурятия, четвертое место – в Красноярском и Ставропольском краях, пятое – в Алтайском крае (рис. 1). Очевидно, что по мере перехода от социального уровня к региональному происходит абстрагирование от глобальных, общестрановых угроз к насущным, злободневным проблемам, которые представляют угрозу личной безопасности и касаются повседневных практик индивидов.

Следует отметить, что проблемы, имеющие социально-политические корни (терроризм, межнациональные конфликты), недалеко ушли от повседневных социально-экономических проблем в оценках жителей Ставрополя – в отличие от других регионов здесь они занимают 10-12-е места в рейтинге региональных угроз. Уникальная геополитическая ситуация – наличие границ со всеми кавказскими республиками, а также многочисленные конфликты на фоне межэтнической неприязни не позволяют жителям Ставропольского края абстрагироваться от обозначенных проблем и чувствовать себя в полной безопасности (табл.). При этом нельзя не отметить, что, по мнению 30-40% опрошенных во всех исследуемых регионах, за последние два года проблем и опасностей, стоящих перед нашим обществом, стало больше. Существенно выделяется на этом фоне опять же Ставропольский край, где 55% респондентов отметили рост количества угроз обществу (рис. 5).

Таким образом, проведенный анализ субъективных оценок социальной безопасности позволил выявить региональные особенности восприятия риска у различных социальных групп, социальную детерминацию этого восприятия, его взаимообусловленность рискованными поведенческими стратегиями и самоощущением безопасности.

Субъективный рейтинг региональных проблем

	Алтайский край	Калининградская область	Красноярский край	Новосибирская область	Республика Бурятия	Ставропольский край
Рост цен (на жилье, бензин, продукты и т.п.)	1	1	1	1	1	2
Безработица, проблемы с трудоустройством	2	2	2	2	2	1
Бедность, низкий уровень жизни	3	5	5	3	4	5
Низкий уровень заработной платы и задержки по ее выплате	4	3	3	5	5	3
Алкоголизм	5	7	4	7	3	4
Жилищные проблемы: нехватка жилья, его низкое качество	6	4	7	4	6	9
Наркомания	7	8	6	6	9	7
Коррупция, взяточничество	8	6	8	8	7	6
Ухудшение состояния здоровья населения	9	13	13	13	13	16
Падение нравственности	10	10	10	10	11	11
Снижение качества услуг здравоохранения	11	9	12	12	12	8
Ухудшение экологии	12	12	9	11	10	13
Рост преступности	13	11	11	9	8	14
Снижение уровня и качества образования	14	14	14	14	14	15
Распространение инфекционных заболеваний	15	17	16	15	15	17
Ухудшение отношений между людьми разных национальностей	16	16	15	17	16	10
Терроризм	17	15	17	16	17	12

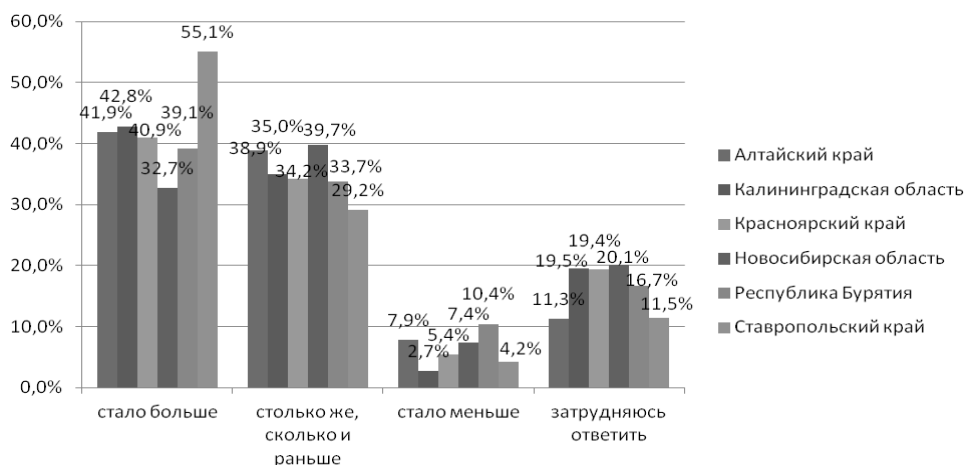


Рис. 5. Распределение ответов на вопрос: «Как Вы считаете, за последние два года проблем, опасностей и угроз, стоящих перед нашим обществом, стало больше?». Региональные выборки

**Библиографический список**

1. Бек У. Общество риска. На пути к другому модерну: пер. с нем. В. Седельника и Н. Федоровой; послесл. А. Филиппова. – М.: Прогресс-Традиция, 2000. – 384 с.
2. Гидденс Э. Судьба, риск и безопасность // THESIS. – 1994. – № 5. – С. 107-134.
3. Луман Н. Риск, неопределенность, случайность // THESIS. – 1994. – Вып. 5. – С. 135-160.

4. Зубков А.И. Геополитика и проблемы национальной безопасности России = Geopolitics and problems of national security of Russia: курс лекций. – СПб., 2004. – 197 с.
5. Мозговая А.В. Социология риска: возможности синтеза теории и эмпирического знания // Риск в социальном пространстве / РАН. Ин-т социологии; под ред. А.В. Мозговой. – М., 2001. – С. 13-37.
6. Максимова С.Г., Федорова О.И., Гончарова Н.П., Ноянзина О.Е., Омельчен-

ко Д.А., Чучкова Г.С., Ясевич П.Е. Наркoтизация в приграничном регионе России: вызовы, риски, угрозы: монография / под общ. ред. С.Г. Максимовой. – Барнаул: Изд-во Алт. ун-та, 2009. – 365 с.

7. Максимова С.Г., Ноянзина О.Е., Гончарова Н.П., Омельченко Д.А., Варава В.В., Дубова Т.Г. Современные реалии социальной безопасности регионального социума // Известия Алт. гос. ун-та. – 2010. – № 2/1(66). – Барнаул: Изд-во Алт. гос. ун-та, 2010 – С. 187-190.

8. Максимова С.Г., Ноянзина О.Е., Гончарова Н.П., Омельченко Д.А., Авдеева Г.С. Адаптивные стратегии населения Алтайского края в нестабильных социально-экономических условиях // Вестник Алтайского государственного аграрного университета. – 2011. – № 12(86). – С. 117-120.

9. Яновский Р.Г. Глобальные изменения и социальная безопасность. – М.: Academia, 1999. – 358 с.

10. Порфирьев Б.Н. Риск и безопасность: определение понятий // Риск в социальном

пространстве / РАН. Ин-т социологии; под ред. А.В. Мозговой. – М., 2001. – С. 38-49.

11. Дойл С. Гражданские космические системы. Их влияние на международную безопасность. РАН ИНИОН. – М., 1994. – С. 5.

*Работа выполнена при финансовой поддержке Гранта РГНФ № 12-03-00301 «Трансформация социальной безопасности региональных социумов в контексте распространения «социальных болезней» в современной России» (2012-2014); Министерства образования и науки в рамках федеральной целевой программы «Научные и научно-педагогические кадры инновационной России» на 2009-2013 гг. по государственному контракту по государственному контракту № 14.В37.21.0270 «Демографическая безопасность приграничных регионов современной России: проблемы старения и миграции» (2012-2013 гг.); по государственному контракту № 14.В37.21.0091 «Социология региона: социально-экономическое и этнокультурное развитие азиатского приграничья» (2012 г.).*



УДК 330.322.011

И.А. Обухова

## МЕТОДОЛОГИЧЕСКИЕ АСПЕКТЫ ОЦЕНКИ ИННОВАЦИОННО-ИНВЕСТИЦИОННЫХ ПРОЕКТОВ ПРЕДПРИЯТИЙ АПК

**Ключевые слова:** инновации, инвестиции, инновационно-инвестиционные проекты, эффективность, оценка эффективности, государственно-частное партнерство, агропромышленный комплекс.

Активное использование механизмов государственно-частного партнерства при реализации инновационно-инвестиционных проектов на предприятиях агропромышленного комплекса предполагает необходимость разработки адекватного инструментария анализа и оценки их эффективности. Прогнозирование результативности инновационно-инвестиционных проектов, реализуемых с участием государства, не может, разумеется, ограничиваться параметрами финансового (коммерческого) эффекта и выгодой частных участников инвестиционного процесса. Важно определить долговременный эффект воздействия осваиваемых инноваций (нововведений), а не только инвестиций (капиталовложений) в экономику сельской местности или среду жизнедеятельности сельского населения. Очевидна потребность расширения границ традицион-

ного микроэкономического анализа и определения последствий инновационно-инвестиционной деятельности, измеряемой на микро-, мезо- и макроэкономическом уровнях. Трудность измерения инновационной составляющей заключается в том, что далеко не все проявления инновационного эффекта могут быть точно измерены (в том числе в стоимостном выражении), в некоторых случаях возможны только оценки на уровне экспертных заключений. В связи с этим было бы логичным ожидать предельно полный набор методик, позволяющих осуществить расчеты эффективностей.

Тем не менее в практике анализа по-прежнему выступают в качестве опорных методики инвестиционного анализа, разработанные международными финансовыми учреждениями, прежде всего, Всемирным банком и организациями Европейского Сообщества [1, 2]. Из отечественных методик основными остаются методические рекомендации по оценке эффективности инвестиционных проектов 1999 г., а также методика оценки эффективности крупных проектов, реализуемых при поддержке инве-