

Определение суммы баллов
для предварительного выбора варианта реструктуризации долгов

Показатели	Вариант реструктуризации долгов				
	1	2	3	4	5
Коэффициент абсолютной ликвидности	$K \geq 0,5 = 20$	$0,4 \leq K < 0,5 = 16$	$0,3 \leq K < 0,4 = 12$	$0,2 \leq K < 0,3 = 8$	$K < 0,2 = 4$
Коэффициент критической оценки	$K \geq 1,5 = 18$	$1,4 \leq K < 1,5 = 15$	$1,3 \leq K < 1,4 = 12$	$1,2 \leq K < 1,3 = 7,5$	$K < 1,2 = 3$
Коэффициент текущей (общей) ликвидности	$K \geq 2 = 16,5$	$1,8 \leq K < 2 = 13,5$	$1,5 \leq K < 1,8 = 9$	$1,2 \leq K < 1,5 = 4,5$	$K < 1,2 = 1,5$
Коэффициент обеспеченности собственными средствами	$K \geq 0,5 = 15$	$0,4 \leq K < 0,5 = 12$	$0,3 \leq K < 0,4 = 9$	$0,2 \leq K < 0,3 = 6$	$K < 0,2 = 3$
Коэффициент финансовой независимости	$K \geq 0,6 = 17$	$0,56 \leq K < 0,6 = 14,2$	$0,5 \leq K < 0,56 = 9,4$	$0,44 \leq K < 0,5 = 4,4$	$K < 0,44 = 1$
Коэффициент финансовой независимости в отношении формирования запасов и затрат	$K \geq 1 = 13,5$	$0,9 \leq K < 1 = 11$	$0,8 \leq K < 0,9 = 8,5$	$0,65 \leq K < 0,8 = 4,8$	$K < 0,65 = 1$
Значения границ вариантов, балл	100 – 81,8	81,7 – 60	59,9 – 35,3	35,2 – 13,6	13,5 и менее

Выводы

Исследования показали, что с учётом предлагаемых корректировок уменьшилось количество абсолютно устойчивых сельскохозяйственных предприятий, для которых свойственны более жёсткие условия по реструктуризации долгов. Что же касается предприятий с неустойчивым и кризисным финансовым положением, то с учётом предлагаемой корректировки их количество, напротив, несколько увеличилось, что более объективно отражает ситуацию в отрасли сельского хозяйства Рязанской области.

Библиографический список

1. Федеральный закон от 9 июля 2002 г. № 83-ФЗ «О финансовом оздоровлении сельскохозяйственных товаропроизводителей».

2. www.mcx.ru.

3. www.gks.ru.

4. Постановление Правительства РФ от 30 января 2003 года № 52 «О реализации Федерального закона «О финансовом оздоровлении сельскохозяйственных товаропроизводителей».

5. Постановление Правительства РФ от 14 июля 2007 г. № 446 «О Государственной программе развития сельского хозяйства и регулирования рынков сельскохозяйственной продукции, сырья и продовольствия на 2008-2012 годы».

6. Макарьева В.И., Андреева Л.В. Анализ финансово-хозяйственной деятельности организации. – 2-е изд., перераб. и доп. – М.: Финансы и статистика, 2007. – 304 с.



УДК 338.242.2

Л.А. Овчинцева

ГЛОБАЛИЗАЦИЯ КАК ФАКТОР СЕЛЬСКОГО РАЗВИТИЯ

Ключевые слова: ВТО, глобализация, структурная перестройка экономики, сельское хозяйство, сельское развитие, фактор, СНГ, Россия, Киргизия, Украина, Армения, Молдова.

Введение

Глобализация подобно колоссальной воронке втягивает в свой круговорот все больше стран. После восемнадцати лет пе-

реговоров Россия в декабре 2011 г. подписала протокол о присоединении к Всемирной торговой организации (ВТО). На начало 2012 г. участниками ВТО были 157 стран, то есть четыре пятых всех стран мира. Усиление международной экономической и торговой интеграции в той или иной степени отражается на экономике всех отраслей, среди которых сельское хозяйство эксперты единодушно считают наиболее уязвимым.

Несмотря на возможные риски страны с переходной экономикой стремятся к членству в ВТО.

Цель исследования – на основе опыта зарубежных стран, недавно присоединившихся к ВТО, оценить, какие риски и возможности для сельского развития влечет вступление России в ВТО. Эта цель достигается путем сопоставительного анализа ситуации в странах, входивших ранее в состав СССР. В качестве объекта исследования выбран аграрный сектор указанных стран, поскольку исходная институциональная ситуация в них близка к российской. Кроме того, эти страны лучше подходят для сравнения потому, что европейские страны, входившие в социалистический блок, были более интегрированы в мировое торговое пространство. В качестве метода исследования использован анализ экспертных мнений в открытых источниках и анализ международных и национальных статистических ресурсов.

Результаты исследования

Из всех стран бывшего Советского Союза только Туркмения по понятным политическим и экономическим причинам не имеет никаких отношений с ВТО (табл. 1).

Опыт стран, уже присоединившихся к ВТО, позволяет определить внешние и внутренние факторы, влияющие на экономику страны в процессе вступления в ВТО. Во-первых, следует учитывать сложившиеся к моменту вступления торгово-экономические связи каждой страны. Например, на страны Балтии большее влияние оказал процесс вхождения в Европейский Союз, нежели вступление в ВТО. Также следует принимать во внимание то, что для многих постсоветских стран взаимная торговля и экономические связи с Россией более значимы, чем с другими странами. Например, объем экспорта Украины в Россию и после вступления в ВТО превышает объем экспорта во все страны Евросоюза.

Вторым важным фактором является ход и эффективность структурных реформ. Во многих странах наблюдается сокращение доли продукции сельского хозяйства в ВВП вне зависимости от того, является ли страна членом ВТО. Статистика ФАО показывает [1], что структурные реформы оказывают большее воздействие на положение сельского хозяйства, чем вступление в ВТО (табл. 2).

Поэтому при присоединении к ВТО важно учитывать степень развития инфраструктуры рынка, уровень конкурентоспособности отраслей, уровень государственной поддержки отраслей национальной экономики и её формы. В целом членство в ВТО выгоднее

для страны, производящей более конкурентоспособные товары.

При оценке последствий вступления России в ВТО следует помнить о той ситуации, в которой находится страна на момент вступления, в частности в России и сейчас объем ввоза продукции сельского хозяйства достаточно велик [2] (табл. 3).

Теперь рассмотрим подробнее ситуацию в некоторых странах. Киргизия вступила одна из первых в декабре 1998 г. Подписание соглашений произошло очень быстро, предварительные переговоры велись всего два с половиной года. При вступлении страна не воспользовалась возможностью получить статус развивающейся страны, что поставило её в более жесткие условия. Правительство Киргизии подписало помимо обязательных и необязательные соглашения, взяв на себя чрезмерные обязательства, отказавшись от льготного периода по внедрению правил ВТО. В результате низкая конкурентность киргизских товаров и услуг не позволила вывести их на зарубежные рынки, внутренний рынок оказался открытым для импортной продукции, каких либо мер по защите национального производителя страна не могла принять, инвестиции в страну не потекли. Все эксперты в один голос говорят о негативной роли снятия таможенных барьеров в разрушении национальной экономики, национального сельского хозяйства, в конечном итоге, в социальной нестабильности в стране [3].

На Украине последствия вступления в ВТО также оцениваются негативно (рост импорта продовольствия, в т.ч. некачественного, гибель неконкурентных отраслей национального аграрного сектора, в частности производства свекловичного сахара). Внутренние оценки последствий вступления Украины в ВТО особенно критичны оттого, что присоединение происходило на фоне нестабильной политической ситуации, а политики, как правило, не сдерживают своих обещаний. Однако следует помнить, что реформы на Украине осуществлялись гораздо медленнее и менее последовательно, чем в России. Государственная статистика Украины показывает [4], что падение производства в отрасли было гораздо ощутимее в начале трансформационных процессов, нежели после вступления в ВТО (рис. 1).

Эксперты из Армении оценивают вступление в ВТО в целом позитивно: сокращение производства в сельском хозяйстве не произошло, как видно из данных национальной статистики (рис. 2) [5]. Правда следует помнить, что более 90% продукции сельского хозяйства в этой стране производится в хозяйствах населения.

Таблица 1

Отношение к ВТО стран, входивших в состав СССР (на 01.01.2012 г.)

Страна	Отношения с ВТО		
	дата вступления	статус наблюдателя	никаких
Азербайджан		+	
Армения	05.02.2003 г.		
Беларусь		+	
Грузия	14.06.2000 г.		
Казахстан		+	
Киргизия	20.12.1998 г.		
Латвия	10.02.1999 г.		
Литва	31.05.2001 г.		
Молдова	27.07.2001 г.		
Россия	16.12.2011 г.		
Таджикистан		+	
Туркмения			+
Узбекистан		+	
Украина	16.05.2008 г.		
Эстония	13.11.1999 г.		

Таблица 2

Доля продукции сельского хозяйства в ВВП, %

Страна	1999-2001 г.	2003-2005 г.	2007 г.	2008 г.	2009 г.
Армения	24	20	17	16	19
Азербайджан	16	14	8	7	7
Беларусь	12	11	10	10	10
Грузия	22	18	14	15	15
Казахстан	9	7	6	6	7
Киргизия	35	34	30	28	27
Латвия	4	3	3	3	4
Литва	5	5	4	4	4
Молдова	25	21	12	15	17
Россия	6	6	5	5	5
Таджикистан	25	25	24	24	24
Туркмения	23	18	22	22	22
Узбекистан	30	32	31	29	29
Украина	14	12	10	12	14

Таблица 3

Импорт продукции сельского хозяйства, 1990-2010 гг.

Страна	Объем импорта, млн амер. долл.					Доля в общем импорте страны, %	
	1990 г.	2000 г.	2008 г.	2009 г.	2010 г.	2005 г.	2010 г.
Беларусь	-	1227	3419	2573	3286	11	9,4
Босния и Герцеговина	-	-	2083	1688	1814	18,6	19,7
Евросоюз (27)	-	253703	614955	526856	556613	9,6	10,4
Казахстан	-	506	3174	2602	3049	8,1	10,2
Россия	-	9262	34284	29079	36726	15,3	14,8
Турция	2806	4133	13037	9624	12878	5,5	6,9
Украина	-	1092	6995	5272	6245	8,5	10,3
США	39966	69115	115908	100745	116451	5,5	5,9
Вьетнам	236	1269	7925	7579	8327	9,9	9,8

В Молдове также в целом позитивно оценивают вступление в ВТО. Благоприятная климатическая и внутренняя институциональная ситуация привела к росту объема частных и совместных инвестиций в аграрный сектор Молдовы [6]. В таблице 4 приведена динамика инвестиций в текущих ценах (ежегодный уровень инфляции примерно 7-9%).

Участие в ВТО оказывает влияние во многих направлениях. Детали целесообразно посмотреть в специальной литературе, посвященной этому вопросу [7]. Здесь остановимся подробнее на том, что связано с социальными условиями жизни сельского населения.

Поскольку конкурентоспособность отдельных отраслей отечественного сельского хозяйства (производство свинины, рисоводство, производство молока и молочной продукции) ниже, чем у партнеров по ВТО,

этот факт вынуждает прогнозировать сокращение производства со всеми вытекающими негативными социальными последствиями (сокращение занятости, падение уровня жизни жителей села).

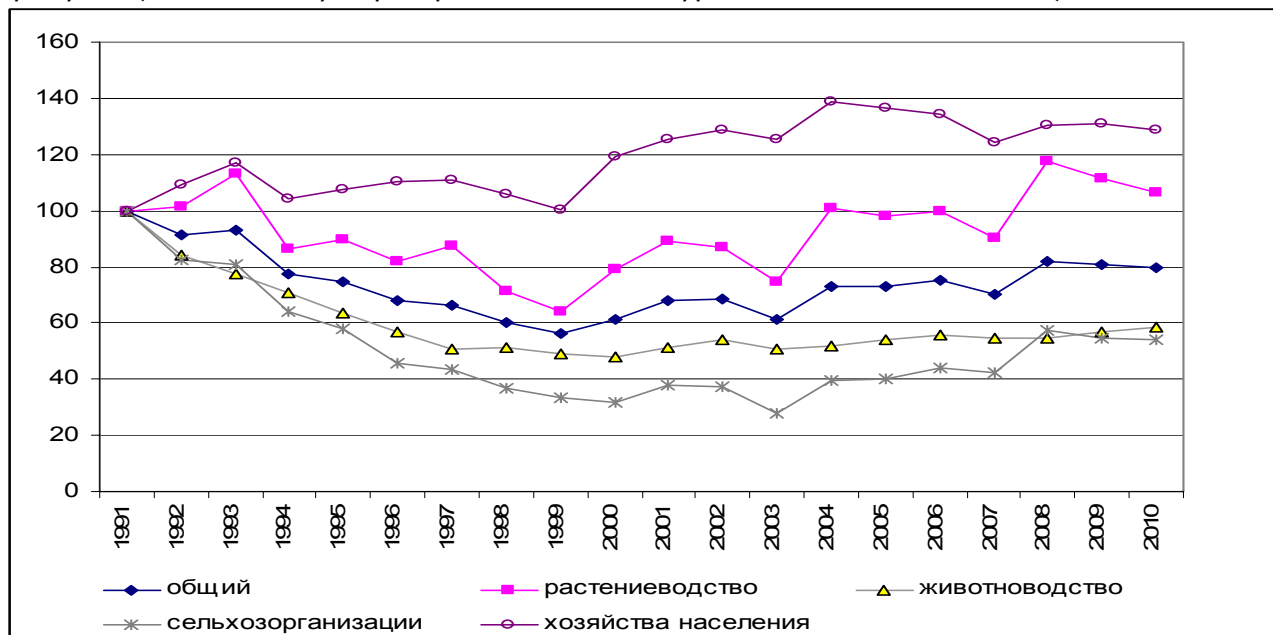


Рис. 1. Индексы объема сельскохозяйственного производства на Украине, % к 1991 г.

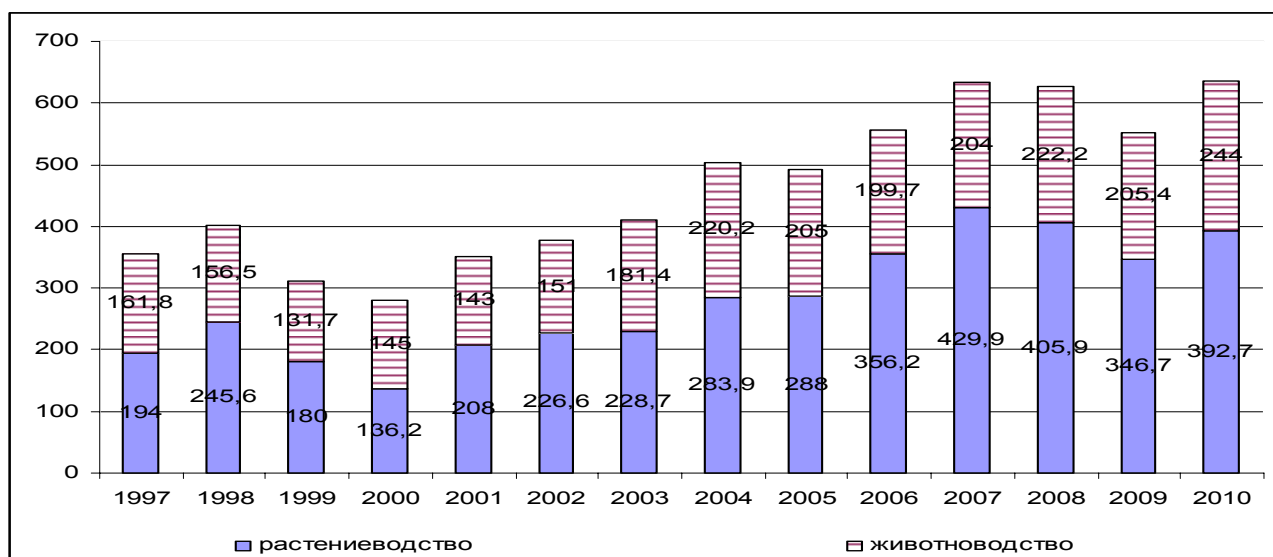


Рис. 2. Валовая продукция сельского хозяйства Армении, млрд драмов в текущих ценах. Источник: составлено по данным Национальной статистической службы Республики Армения

Таблица 4

Инвестиции в основной капитал сельского хозяйства Молдовы по формам собственности, млн лей в текущих ценах

	2003 г.	2004 г.	2005 г.	2006 г.	2007 г.	2008 г.	2009 г.	2010 г.
Инвестиции в основной капитал по объектам производственного назначения	192,3	317,9	455,9	489,2	731,6	1020,2	923,3	992,2
в т.ч. публичные (государственные)	25,4	28,2	41,5	37,5	37,8	41,2	23,7	29,2
частные	154,7	258,7	369,6	382,5	558,8	861,9	795,8	818,8
смешанные (публичные и частные без иностранного капитала)	6,7	5,7	6,9	5,4	20,1	14,9	2,6	0,9
совместных предприятий	3,6	25,2	32,9	61,8	110,2	98,1	87,2	116,8
иностраннх инвесторов	1,9	-	5,0	2,0	5,2	4,0	14,0	26,6

Когда мы говорим о сельском развитии, то следует принимать во внимание не только изменения, которые коснутся аграрной отрасли, но и сельских территорий в целом. Для сельского развития значение имеют малые города, являющиеся центрами предоставления услуг на сельских территориях. Многие из них моногорода, т.е. имеют одно-два градообразующих предприятия. В случае, если эти предприятия относятся к отраслям, которые могут не выдержать глобальной конкуренции, например, легкая, пищевая, фармацевтическая промышленность, то социальные последствия для развития этих городов и прилегающих к ним сельских территорий будут негативны. На социальной ситуации скажется также возможный рост тарифов на энергоносители и соответственно, рост цен на коммунальные услуги.

В рамках ВТО в аграрной сфере наиболее уверенно себя чувствуют крупные транснациональные производители продукции сельского хозяйства, которые в условиях снижения торговых барьеров распространяют свои продукты, технологии и семена. Однако опыт стран, уже вступивших в ВТО, показывает, что погоня за эффективностью ведёт к сокращению биоразнообразия и негативно влияет на окружающую среду, на структуру питания и в конечном итоге – на здоровье человека. Присоединение к ВТО также снижает барьеры, препятствующие распространению нездоровой продукции (генно-модифицированные семена и продукты, мясо с антибиотиками и гормонами, овощи с нитратами). Этому способствует то, что международные нормы либерализации торговли имеют приоритет перед национальным законодательством, и за возможные ограничения ввоза придется платить штрафы.

Объемы преобладающих сегодня форм господдержки сельхозтоваропроизводителей, а по классификации ВТО возмещение части затрат на производство продукции – это продуктовая неспецифическая поддержка, пока под вопросом. Кроме того, такая поддержка входит в желтую корзину и потому должна в перспективе сокращаться.

Но не стоит забывать и о возможностях, связанных со вступлением в ВТО, а именно, снижение импортных пошлин будет вести к расширению ассортимента товаров на внутреннем рынке. Облегчение экспорта, снятие дискриминационных барьеров оценивается экспертами как фактор роста некоторых отраслей (металлургия, химическая промышленность).

Вступление в ВТО не накладывает ограничения на поддержку сельского хозяйства

и сельского развития в рамках зелёной корзины. Из действующих сегодня направлений поддержки сельского развития не подлежат сокращению: поддержка информационно-консультационной службы, развитие инфраструктуры оптовых рынков плодоовощной продукции, поддержка социальной инфраструктуры села, научное обеспечение сельского развития, мероприятия по предупреждению эпизоотий, развитие инфраструктуры ветеринарной службы, поддержка молодых начинающих фермеров, создание инфраструктуры, способствующей распространению инноваций на селе, поддержка сельскохозяйственной кооперации, помощь при оформлении земельных участков в собственность, управление реализацией программ сельского развития и создание информационных систем в сфере АПК.

Зарубежный опыт также показывает, что во многих европейских странах, давно уже вступивших в ВТО, выработаны меры по защите национального производителя и потребителя сельскохозяйственной продукции от негативного влияния глобализации. Это, с одной стороны, развитие региональных рынков, маркетинг местной продукции, широкое использование локальных брендов на продовольственные товары, с другой – поддержка и расширение деятельности союзов потребителей, информирование и консультирование потребителей о качестве товаров, сертификация и использование маркировок, облегчающих поиск на рынке качественных местных товаров. Для облегчения доступа потребителей к более дорогой экологически чистой продукции используется потребительская кооперация.

Выводы

Вступление в ВТО усиливает те страны, где рыночные реформы осуществляются быстрее и эффективнее, и ослабляет развивающиеся страны, вступающие в торговые отношения с более развитыми и сильными в экономическом отношении партнерами. Следует адаптировать к правилам ВТО защиту и поддержку отечественного аграрного сектора, который, скорее всего, проиграет в глобальной конкурентной борьбе. Внимательное изучение опыта соседних стран, норм и правил Всемирной торговой организации, изменение направлений и внешних форм поддержки может смягчить процесс вхождения страны в глобальный рынок. Ограничений на поддержку сельского развития в том виде, как она сейчас осуществляется в нашей стране, вступление в ВТО не накладывает, что создает благоприятные условия для принятия региональных программ устойчивого развития сельских территорий.

В рамках рыночной парадигмы ответственность за последствия решений перемещается с государства на личность, поэтому потребителям продовольствия и продукции сельского хозяйства следует занять более активную и осознанную позицию при выборе товаров на рынке, сопоставлять выгоду от получения прибыли в краткосрочном масштабе с возможными разносторонними убытками в долгосрочной перспективе.

Библиографический список

1. Статистика ФАО URL www.fao.org/corp/statistics/ru [электронный ресурс] (дата обращения 31.03.2012).
2. Статистика ВТО URL http://www.wto.org/english/res_e/statis_e/statis_e.htm [электронный ресурс] (дата обращения 31.03.2012).
3. Омаров Нур. Кыргызстан в ВТО: уроки для России и СНГ // Агентство политиче-

ских новостей Казахстана. URL <http://www.apn.kz/publications/article5189.htm> [электронный ресурс] (дата обращения 30.03.2012).

4. Государственная служба статистики Украины URL <http://www.ukrstat.gov.ua/> [электронный ресурс] (дата обращения 16.04.2012).

5. Национальная статистическая служба Республики Армения URL <http://www.armstat.am/ru/?nid=45> [электронный ресурс] (дата обращения 10.04.2012).

6. Национальное бюро статистики Республики Молдова URL <http://www.statistica.md/index.php?!=ru> [электронный ресурс] (дата обращения 28.03.2012).

7. Крылатых Э.Н., Строкова О.Г. Аграрные аспекты вступления стран СНГ в ВТО // Труды ВИАПИ. – М.: Энциклопедия российских деревень, 2002. – Вып. 6. – С. 14.



УДК 332.003.12:330.133.2:63

С.В. Ганжа,
Е.И. Роговский,
Н.С. Ганжа

РЕАЛИЗАЦИЯ МЕТОДА РЕАЛЬНЫХ ОПЦИОНОВ ПРИ ОЦЕНКЕ РЫНОЧНОЙ СТОИМОСТИ ЗЕМЕЛЬ СЕЛЬСКОХОЗЯЙСТВЕННОГО НАЗНАЧЕНИЯ

Ключевые слова: метод, опцион, оценка, залог, стоимость, земельный участок, земельно-ипотечное кредитование, сельское хозяйство, риск, предприниматель.

Одним из проверенных мировой практикой способов решения проблемы обеспечения долгосрочными и доступными кредитами АПК является земельно-ипотечное кредитование. На основе механизма секьюритизации ипотечных ценных бумаг обеспеченных земельными участками в аграрный сектор экономики привлекаются значительные денежные ресурсы со свободного рынка капитала. Исследование показало, что важнейшим элементом формирующейся системы земельно-ипотечного кредитования является оценка стоимости земельного участка как предмета залога. Этап процедуры предоставления ипотечного кредита, которым является определение залоговой стоимости земли с ее улучшениями, служит нормативной основой для регулирования размеров предоставления кредита и оценки его обеспеченности заложенной землей.

Сложившаяся в современной России практика оценки стоимости земельных участков пока еще не выработала единых методических подходов к решению этой проблемы. Кроме того, отсутствует судебная практика реализации дефолтовых кредитов обеспеченных земельными участками сельскохозяйственного назначения, и, как следствие, существует высокая вероятность залогового риска кредитора. Данные обстоятельства не позволяют кредитным организациям активно внедрять такой вид банковских продуктов.

Для решения обозначенной проблемы авторами адаптирован к специфике сельского хозяйства и апробирован на практике оценки сельскохозяйственных земель математический метод реальных опционов, который в основном используется при оценке природных активов, акций и инвестиционных проектов.

Рассмотрим применение данного метода на конкретном примере, с учетом следующих исходных данных: предпринимателю требуется определить рыночную стоимость земельного участка сельскохозяйственного назначения с целью получения банковского