

экономики необходимо начинать с образования, повышения заинтересованности субъектов в научной деятельности, инновационной активности и восприимчивости.

Развитие инновационной экономики предполагает не только внедрение новых техники и технологий, но и изменение морально-этического уклада. Для решения задачи формирования инновационной экономики важны как социально-экономические, так и социально-культурные трансформации, изменения макроэкономической ситуации.

Реализация модели инновационного развития региона представляется более эффективной в условиях формирования территориальных инновационных кластеров. Многоуровневая методика формирования кластера науки, образования и производства трансграничных территорий включает в себя

анализ и диагностику предпосылок создания кластера, разработку его структуры, организационно-экономического механизма функционирования и развития.

#### Библиографический список

1. Инновационная Россия – 2020 / Минэкономразвития России. – М., 2010. – Режим доступа: [www.economy.gov.ru/mines/activity/sections/innovations/doc20101231\\_016](http://www.economy.gov.ru/mines/activity/sections/innovations/doc20101231_016) [Электронный ресурс].

2. Кормнов Ю. Кооперация как фактор преодоления кризиса // Экономист. – 1999. – № 7. – С. 33.

3. Важенин С.Г., Берсенев В.Л., Татаркин А.И. Территориальная конкуренция в экономическом пространстве. – Екатеринбург: Институт экономики УрО РАН, 2011. – 540 с.



УДК 321:330 (571.15)

Л.А. Семина



## ГОСУДАРСТВЕННАЯ ПОДДЕРЖКА РАЗВИТИЯ ИНВЕСТИЦИОННО-ИННОВАЦИОННОЙ ДЕЯТЕЛЬНОСТИ В РЕГИОНЕ

**Ключевые слова:** государственная поддержка, сельское хозяйство, регион, модель управления, инвестиционно-инновационная деятельность.

#### Введение

Роль государства в регулировании сельскохозяйственного производства инвестиционно-инновационной деятельности региона возросла. Функционирует «Россельхозбанк» с сетью филиалов, государственная лизинговая компания «Росагролизинг», проводятся мероприятия по финансовому оздоровлению сельскохозяйственных организаций, действует система бюджетной поддержки сельского хозяйства региона. Однако действующие организационно-экономические механизмы, направленные на поддержку сельского хозяйства региона, недостаточно эффективны. Поэтому необходимо изучить механизм государственной поддержки развития инвестиционно-инновационной деятельности сельского хозяйства региона.

**Целью исследования** является разработка направлений по государственной поддержке развития инвестиционно-инновационной деятельности сельского хозяйства региона.

Для достижения поставленной цели необходимо решить следующие задачи:

1) рассмотреть инструментарий механизма государственной поддержки развития инвестиционно-инновационной деятельности сельского хозяйства на региональном уровне;

2) представить модель управления инвестиционно-инновационным механизмом на региональном уровне;

3) сформулировать направления государственной поддержки развития инвестиционно-инновационной деятельности сельского хозяйства региона.

#### Объекты и методы исследования

В качестве объекта исследуется государственная поддержка развития инвестиционно-инновационной деятельности сельского хозяйства на региональном уровне.

Методы исследования – абстрактно-логический, монографический, метод анализа и синтеза.

#### Экспериментальная часть

Механизм государственной поддержки развития инвестиционно-инновационной деятельности сельского хозяйства региона осуществляется нормативно-правовыми,

бюджетно-налоговыми и денежно-кредитными инструментами. Региональное инвестиционное и инновационное законодательство, как и федеральное, можно разделить на прямое, которое непосредственно регулирует инвестиционно-инновационную деятельность, и косвенное, связанное с условиями функционирования сфер деятельности или типов организаций – потенциальных объектов инвестирования и инноваций. Документом, составляющим основу построения механизма управления инвестиционно-инновационными процессами в регионе, является Программа стратегического развития региона. К косвенному региональному инвестиционному законодательству можно отнести законы, регулирующие инвестиционную деятельность в отдельной отрасли, как, например таможенные пошлины, налоговая политика и т.д. Основой законодательства в области инвестиционной политики является правовое обеспечение инвестиционно-инновационной деятельности на территории региона. На Федеральном уровне основополагающим является национальный проект «Развитие АПК», который включает в себя три направления: ускоренное развитие животноводства; стимулирование развития малых форм хозяйствования; обеспечение доступным жильем молодых специалистов на селе. На его основе был принят Федеральный закон «О развитии сельского хозяйства», в котором определены основные меры государственной деятельности по стимулированию расширенного развития сельскохозяйственного производства [1]. Составной частью данного закона стала «Концепция устойчивого развития сельских территорий до 2020 г.» с четким определением шагов по реализации инвестиционной программы государства [2]. Кроме вышeperечисленных, существует «Государственная программа развития сельского хозяйства и регулирования рынков сельскохозяйственной продукции, сырья и продовольствия на 2013-2020 гг.», предопределяющая инвестиционное и инновационное развитие агропромышленного комплекса [3]. На региональном уровне принимаются аналогичные законопроекты. Например, Закон Алтайского края «О развитии сельского хозяйства в Алтайском крае» и др. [4].

Одним из инструментов для привлечения долгосрочных инвестиционных ресурсов в агропромышленный комплекс является развитие в крае системы земельно-ипотечного кредитования. Алтайским региональным филиалом ОАО «Россельхозбанк» начиная с 2006 г. выдано кредитов в объеме 199,7 млн руб. под залог 21,9 тыс. га земли. По всем направлениям господдержки сельскохозяйственные товаропроизводители

получили более 3,5 млрд руб. [5]. Задача инвестиционной политики краевых властей – закрепить положительные тенденции и совместно с органами управления АПК муниципальных образований осуществить меры по наращиванию объемов производства сельскохозяйственной продукции, снижения её себестоимости, повышению качества и конкурентоспособности.

Анализ организационно-методических основ формирования финансового механизма управления инвестициями в АПК Алтайского края предусматривает следующие действия: выбор целей регулирования инвестиционной деятельности, систематизация их по приоритетности, определение актуальных направлений регулирования и формирования инвестиционной политики; исследование и анализ состояния финансово-кредитного механизма, выявление узких мест и проблем организационно-методического регулирования; определение основных инструментов и методов регулирования, анализ влияния каждого метода в отдельности при условии стабильности всех прочих факторов, предусматривающий оценку степени эффективности и сроков воздействия метода на его целевую функцию. Выбор целей инвестиционно-инновационного регулирования – достаточно сложный процесс. В Алтайском крае приоритетные направления государственного регулирования инвестиционно-инновационной деятельности определяются региональными органами законодательной и исполнительной власти. Располагая достаточным количеством действующих инструментов государственного регулирования, они пытаются направить ход событий с помощью конкретных инструментов государственного регулирования инвестиционно-инновационной деятельности. Важными инструментами воздействия органов власти края на инвестиционно-инновационные процессы в АПК являются элементы бюджетного, налогового, амортизационного, страхового и кредитно-банковского регулирования, которые, в свою очередь, образуют финансово-кредитную систему АПК, т.е. участвуют в финансово-кредитном обслуживании агропромышленного производства и социальной сферы сельскохозяйственных товаропроизводителей. Основной особенностью законодательства в области инвестиционно-инновационной политики является правовое обеспечение инвестиционно-инновационной деятельности на территории Алтайского края. Методы прямого воздействия реализуются посредством применения инструментов нормативно-правового регулирования, организационного и экономического влияния. Косвенное регулирование осуществляется экономическими инструментами,

набор которых зависит от полномочий и принятия решений на федеральном и региональном уровне.

Нормативно-правовое регулирование предполагает: разработку и принятие законодательных (нормативных) и индивидуальных (подзаконных) актов; заключение договоров (инвестиционных, кредитных и прочих соглашений); принятие инвестиционных программ и контроль над их выполнением.

Из мероприятий организационно-управленческого блока административное регулирование инвестиционно-инновационной политики предусматривает процедуры регистрации, лицензирования, квотирования, использование системы мер ограничительного характера, управление государственной собственностью и прочие мероприятия.

К инструментам финансово-экономического регулирования следует отнести государственную поддержку в виде предоставления бюджетных ссуд, инвестиционных налоговых кредитов, гарантий, субсидирование процентных ставок по кредитам, применение налоговых, инвестиционных и реинвестиционных льгот, предоставление отсрочки уплаты долга и др. Государственное регулирование инвестиционно-инновационной деятельности выражается в защите инвестиций, которое реализуется через методы стимулирования инвестиционной активности. Решающее значение имеет бюджетно-налоговое стимулирование и денежно-кредитное регулирование.

Механизм инвестиционно-инновационной деятельности региона опирается на формируемую уполномоченным органом региональную программу стимулирования инвестиционно-инновационной деятельности, которая утверждается губернатором и Законодательным собранием. Программа включает в себя перечни объектов инвестирования по отраслевому признаку. Последним звеном функциональной схемы управления является организация процедуры получения инвестором льгот и государственных гарантий. Безусловно, предлагаемая функциональная схема управления инвестиционно-инновационной деятельностью обладает несомненными достоинствами и дает четкое описание организации государственного регулирования инвестиционно-инновационной деятельностью на отраслевом уровне региона. Она придает определенную системность и упорядоченность процедуре принятия инвестиционных решений на всех моделируемых этапах обеспечения инвестирования и регламентирует их соответствующими нормативно-законодательными актами. В связи с вышесказанным и, разделяя точку зрения Т.Г. Мозжеринной, представляем концептуальную модель государственного

управления инвестиционным механизмом в агропромышленном комплексе, которая может применяться как на региональном, так и местном уровне. Схематично данную модель можно представить следующим образом (рис.).

Исполнительными органами системы являются подсистемы финансирования и исполнения законодательства. Концептуальная модель состоит из четырех самостоятельных, но связанных между собой моделей: модель конкурса, мониторинг организации, оценка риска, инновационно-инвестиционные проекты [6]. Основные положения представленной модели не идут вразрез, а, наоборот, дополняют программу развития сельского хозяйства, которая предусматривает необходимость реализации мероприятий, способствующих укреплению инвестиционного потенциала агропромышленных предприятий, что может быть обеспечено только посредством эффективного управления ими. В качестве положительной стороны модели необходимо отметить и универсальность ее использования – на региональном уровне, уровне местного самоуправления, корпоративной структуры и отдельного предприятия. При проецировании модели на любой из перечисленных уровней необходимо учитывать, что каждый из них имеет разные параметры регулирования инвестиционных процессов, в связи с чем модель будет подвергаться некоторой трансформации.

Важным инструментом государственной поддержки сельского хозяйства является система льготного налогообложения. Она призвана обеспечить повышение эффективности производства, в том числе за счет ускоренного освоения достижений научно-технического прогресса. Государственной программой поддержки инвестиционного процесса в сельском хозяйстве является система лизинга, которая реализуется в основном через федеральный и региональный бюджеты. Положение сельскохозяйственного производства во многом определяется состоянием рынка сельхозтехники. Необходима государственная программа развития рынка сельхозтехники, которая позволит успешно функционировать сельскохозяйственным товаропроизводителям, заводам-изготовителям, а также отраслям, занимающимся обеспечением сельскохозяйственной техникой и ее сервисом. Эта программа должна включать экономические рычаги воздействия на его участников: гарантированные цены, кредитование, бюджетное финансирование, субсидии, льготные ставки налогов, ограничение импорта и др. К наиболее эффективным инструментам расширенного воспроизводства основного

капитала организации относится амортизационное регулирование, в том числе ускоренная амортизация, которая предусматривает сокращение сроков службы производственного капитала и предоставления права организациям списывать на затраты большую долю стоимости основных средств в течение первых лет его службы. Однако проблема нынешней экономической ситуации многих сельскохозяйственных предприятий заключается в низком уровне загрузки производственных мощностей в результате значительного сокращения объемов производства. Отсюда главная причина слабой инвестиционно-инновационной деятельности сельскохозяйственных предприятий края.

Следствием сокращения объемов производственных инвестиций является медленное обновление основных средств, что, в свою

очередь, ведет к снижению конкурентоспособности продукции сельскохозяйственного производства. Кроме этого, большая часть основных средств на сельскохозяйственных организациях выработала свой срок и поэтому не может участвовать в формировании амортизационного фонда. В сельскохозяйственных организациях Алтайского края уровень износа основных средств сельскохозяйственного назначения составляет более 50%, коэффициент выбытия – 8,5, а коэффициент обновления – не более 2-3% [5]. Таким образом, начисляемая в хозяйственном обороте амортизация в большинстве случаев превратилась в чисто финансовую категорию и потеряла свое целевое назначение – обеспечение воспроизводства основного капитала.

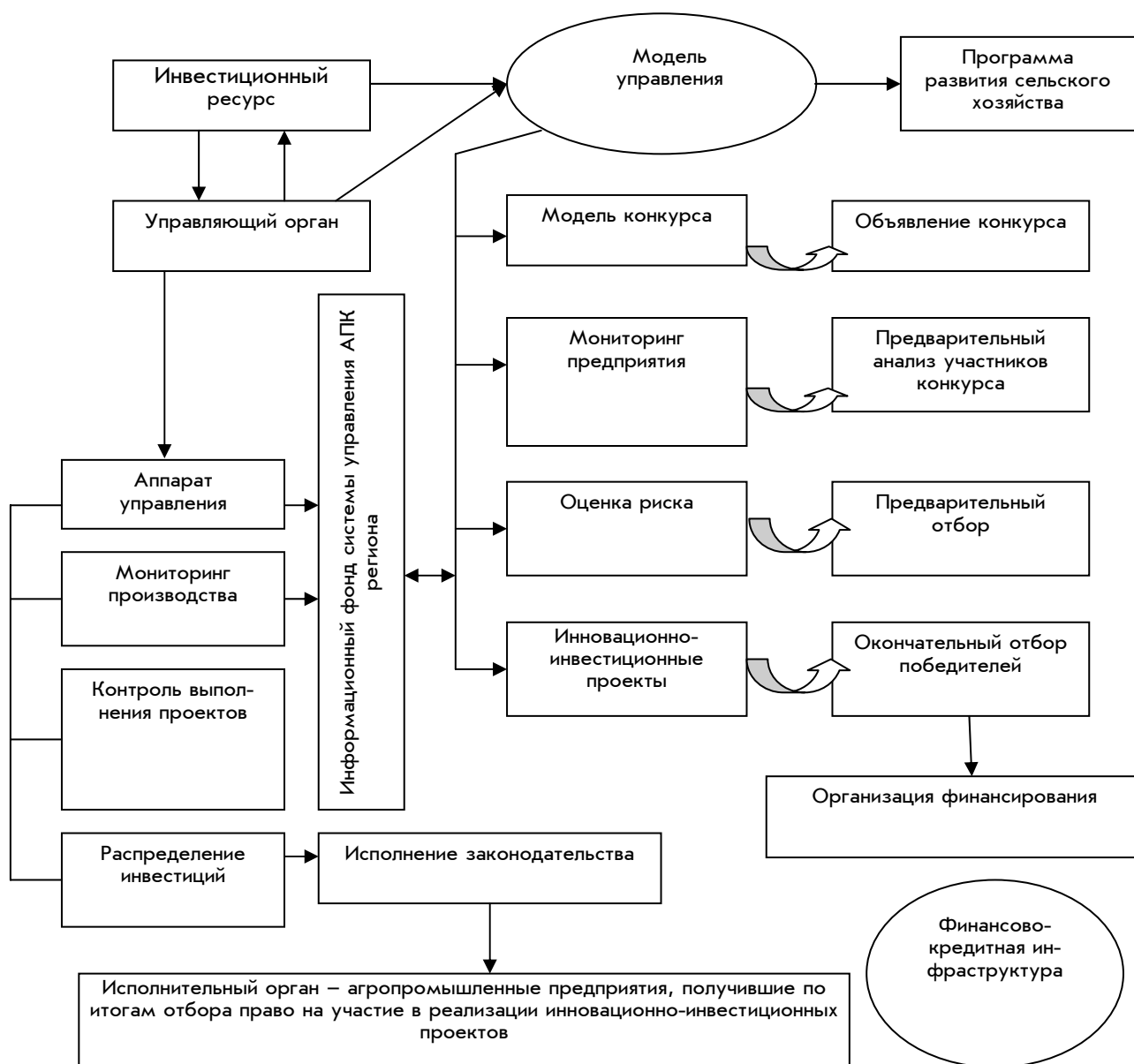


Рис. Модель управления инвестиционно-инновационным механизмом регионального АПК

Важным элементом финансово-кредитной инфраструктуры, обеспечивающим условия для стабилизации экономического положения сельскохозяйственных товаропроизводителей, является страхование. Основными факторами, ограничивающими развитие различных видов страхования, являются следующие: высокий уровень ставок страховых взносов, что связано с общим кризисом страховой отрасли и практически полным отсутствием спроса со стороны сельских товаропроизводителей; низкой платежеспособностью большинства хозяйств; высокой степенью зависимости производства от неконтролируемых климатических условий. В то же время сельскохозяйственное страхование делает аграрный сектор более привлекательным для инвесторов, поскольку уменьшает соответствующие финансовые риски.

Основной целью функционирования финансово-кредитной системы АПК является формирование финансовой основы для динамичного развития агропромышленного производства. Инвестиционная политика сельского хозяйства состоит из двух относительно самостоятельных элементов: финансового и кредитного. Основу финансовой составляющей образуют отношения между экономическими субъектами по поводу формирования и использования фондов денежных средств, направляемых для финансовой поддержки развития сельского хозяйства, других отраслей АПК и социальной сферы села. Основу кредитной политики инвестиционно-инновационной деятельности в АПК образуют экономические отношения по поводу движения средств в денежной или товарной форме на условиях платности и возвратности между кредитором и заемщиком, в роли которых могут выступать государство, сельскохозяйственные предприятия, домашние хозяйства, общественные организации и другие социальные институты. Объектом взаимодействий в сфере инвестиций выступает совокупность условий, обеспечивающих финансовую основу непрерывности воспроизводства основных факторов агропромышленного производства: человеческого, технико-технологического и природного.

Таким образом, инвестиционно-инновационная деятельность в сельском хозяйстве региона представляет собой один из элементов интегральной инфраструктуры комплекса, опосредующий процессы аккумуляции и распределения финансовых ресурсов, формирования и движения капитала между субъектами и сферами АПК в целях обеспечения непрерывности агропромыш-

ленного производства и развития социальной сферы села.

По нашему мнению, инвестиционно-инновационная деятельность в сельском хозяйстве Алтайского края до настоящего времени находится на стадии формирования, что определяет высокий уровень противоречивости ее функционирования: это, прежде всего, противоречия, связанные с неэквивалентностью товарообмена сельского хозяйства с другими отраслями экономики, диспаритет цен с первой и третьей, а в первую очередь – с первой сферой АПК, требует значительной государственной финансовой поддержки сельских товаропроизводителей. Эффективность реализации действующих программ по регулированию инвестиционно-инновационной деятельности в сельском хозяйстве края различна по районам Алтайского края и зависит от специфических особенностей развития данной территории, а также от действия местных органов власти, способных управлять инвестиционными ресурсами на местном уровне.

В условиях инвестиционного кризиса и ограниченных инвестиционных ресурсов усиление регулирующей основы развития инвестиционной сферы особенно важно. Поэтому целесообразно осуществлять перераспределение ресурсов, предоставлять их тем организациям, которые производят конкурентоспособную продукцию, пользующуюся устойчивым спросом на внутреннем и внешнем рынках, или способны в короткий срок освоить ее производство. Именно эти организации во всех отраслях станут теми «точками роста», используя которые, можно будет вывести из кризиса экономику как отдельных регионов, так и страны в целом. Продуктовые программы, формирование интегрированных структур и машинно-технологических станций, финансовое оздоровление сельскохозяйственных товаропроизводителей, социальные программы – все это составляет содержание агропродовольственной и инвестиционной политики региона.

Государственная ресурсная поддержка может быть предоставлена в различных формах: налоговые льготы, компенсация процентной ставки банковского кредита, лизинговых платежей, а также перечисление денежных средств на расчетный счет производителя.

В качестве перспективного решения задач развития сельского хозяйства региона и активизации инвестиционно-инновационной деятельности, создание аграрных территорий, что позволит повысить уровень конку-

рентоспособности сельскохозяйственной продукции, улучшить уровень жизни сельского населения. В рамках Программы социально-экономического развития Алтайского края созданы ряд подпроектов (подпроект «Пчеловодство», подпроект «Рыбоводство») развития отраслей сельского хозяйства. Крупномасштабный проект концепции «Комплексное развитие Алтайского Приобья» в рамках придания отдельным субъектам Российской Федерации статуса особо значимых аграрных территорий разработан в целях решения задачи обеспечения стабильности на внутреннем рынке агропродовольственной продукции, продовольственной безопасности страны на основе проведения структурной перестройки, модернизации в агропромышленном комплексе. В основе инвестиционного проекта содержится идея перевода секторов экономики агропромышленного комплекса на интенсивный путь развития и обеспечения к 2025 г. значительного повышения уровня и качества жизни сельского населения Алтайского края. На реализацию указанных программ из краевого бюджета планируется перечислить более 1,3 млрд руб., в т.ч. на программу по развитию молочного скотоводства – 777,75 млн руб., мясного скотоводства – 201,4 млн руб., сельского туризма – 23,9 млн руб., пчеловодства – 21,3 млн руб., свеклосахарного производства – 265,1 млн руб., по созданию и развитию многоуровневой системы сельскохозяйственной потребительской кооперации – 28,5 млн руб. Придание статуса особо значимой аграрной территории позволит решить не только сугубо сельскохозяйственные задачи, но и станет локомотивом для развития перерабатывающей промышленности, даст новые возможности для восстановления производства инновационной сельскохозяйственной техники с принципиально новыми характеристиками.

### Заключение

Государственная поддержка сельского хозяйства на региональном уровне развития инвестиционно-инновационной деятельности должна быть направлена на следующее:

- активизация лизинговой деятельности, что позволит смягчить ограниченность финансовых ресурсов, осуществлять лизинговые платежи по фиксированному графику и упрощенным договорным условиям и схемам, сблизить интересы государства и лизинговых компаний, создать оптимальные

экономические и правовые условия для снижения рисков и повышения экономической эффективности отраслей АПК;

- развитие системы земельно-ипотечного кредитования в сельском хозяйстве;
- предоставление бюджетных ссуд, инвестиционных налоговых кредитов, субсидирование процентных ставок по кредитам;
- льготное налогообложение;
- формирование государственной программы развития рынка сельхозтехники;
- получение статуса особо значимой аграрной территории Алтайским краем.

Реализация данных предложений обеспечит: повышение инвестиционной привлекательности сельского хозяйства; увеличение инвестиционной активности предприятий АПК; привлечение инвестиций в приоритетные для развития региона сферы экономической деятельности; повышение объема выпуска конкурентоспособной и наукоемкой продукции в общем объеме производства, развитие инновационной сферы деятельности, устойчивость воспроизводственного процесса в сельском хозяйстве.

### Библиографический список

1. Федеральный закон № 264-ФЗ от 29.12.2006 г. «О развитии сельского хозяйства», в ред. от 23.07.2013 № 236-ФЗ.
2. Концепция устойчивого развития сельских территорий Российской Федерации на период до 2020 года. [Электронный ресурс]. Режим доступа с экрана: <http://files.stroyinf.ru/Data1/60/60009/>.
3. Государственная программа развития сельского хозяйства и регулирования рынков сельскохозяйственной продукции, сырья и продовольствия на 2013-2020 гг. [Электронный ресурс]. Режим доступа с экрана: <http://mcx.ru/navigation/docfeeder/show/342.htm>.
4. Закон Алтайского края «О развитии сельского хозяйства в Алтайском крае». [Электронный ресурс]. Режим доступа с экрана: <http://www.altaregion22.ru/territory/agriculture/280508/>.
5. <http://www.altaregion22.ru>.
6. Мозжерина Т.Г. Организационно-экономические основы развития инвестиционных процессов в АПК региона: на материалах Омской области: автореф. ... к.э.н.: 08.00.05. – Барнаул, 2007. [Электронный ресурс]. Режим доступа с экрана: <http://economy-lib.com/organizatsionno-ekonomicheskie-osnovy-razvitiya-investitsionnyh-protsessov-v-apk-regiona>.

