

ЭКОНОМИКА АПК



УДК 338.436.32.001.25:321.01(571.15)

Е.В. Краснов
Ye.V. Krasnov

СЕЛЬСКОЕ ХОЗЯЙСТВО АЛТАЙСКОГО КРАЯ В УСЛОВИЯХ РЕАЛИЗАЦИИ ДОКТРИНЫ ПРОДОВОЛЬСТВЕННОЙ БЕЗОПАСНОСТИ РОССИЙСКОЙ ФЕДЕРАЦИИ

AGRICULTURE OF THE ALTAI REGION IN THE CONTEXT OF THE IMPLEMENTATION OF FOOD SECURITY DOCTRINE OF THE RUSSIAN FEDERATION

Ключевые слова: государственная экономическая политика, сельское хозяйство, доктрина, продовольственная безопасность, продукты питания, Алтайский край, Российская Федерация.

Алтайский край является одним из крупнейших аграрных регионов в Сибирском федеральном округе и Российской Федерации. В аграрном секторе края используется 5,6% всех имеющихся сельскохозяйственных угодий России, 5,5% – пашни, задействовано более 1,5% трудовых ресурсов, содержится 4,5% от всего поголовья крупного рогатого скота. Агропромышленный комплекс края не только полностью удовлетворяет потребность населения региона в основных видах сельскохозяйственной продукции и продовольствия, но и обеспечивает продовольственную безопасность других регионов страны. Сельское хозяйство играет весомую роль в формировании экономики края и даже уклада жизни населения, на его долю приходится 18% валового регионального продукта. Кроме того, этот показатель один из самых высоких в разрезе субъектов России. Аграрное производство, безусловно, является приоритетом социально-экономического развития Алтайского края. Ежегодно агропромышленный сектор региона демонстрирует положительную динамику развития. В целом и в ВВП страны доля региона также заметна. За период с момента образования Алтайский край из поставщика сельскохозяйственного сырья превратился в крупного производителя готовых пищевых продуктов, которые поставляются не только практически во все регионы России, но и в страны ближнего и дальнего зарубежья. Алтайский край полностью обеспечивает себя основными продуктами питания: мясом, молоком, хлебом, мукой, крупами, маслом растительным, яйцом. При этом более 80% продуктов зернопереработки, 70% сыров, масел животных и растительных, мяса и субпродуктов край поставляет в другие регионы России, фор-

мируя тем самым продовольственную безопасность страны. Завоеывая новые рынки, алтайские товаропроизводители вынуждены прибегать к активной работе по продвижению своей продукции.

Keywords: state economic policy, agriculture, doctrine, food security, food products, Altai Region, Russian Federation.

The Altai Region is one of the largest agrarian regions in the Siberian Federal District and in the Russian Federation. The regional agricultural sector involves 5.6% of all agricultural lands of Russia, 5.5% of arable lands, over 1.5% of workforce, and 4.5% of cattle herd of the country. The agricultural industry of the Region not only completely meets the needs of the regional population for the basic agricultural and food products, but also ensures food security of other Russian regions. Agriculture plays an important role in the formation of the regional economy of the region and the style of life of the population; it accounts for 18% of the gross regional product, which is one of the highest indicators among the Russian regions. Agricultural production is an obvious priority in the social and economic development of the Altai Region. The regional agricultural sector shows positive development dynamics every year. The share of the Region is significant in the gross domestic product of the country. The Altai Region is a large manufacturer of the finished food products which are shipped not only to almost all regions of Russia, but to foreign countries as well. The Altai Region meets its needs for basic food products as meat, milk, bread, flour, grains, vegetable oil and eggs. Over 80% of grain processing products; 70% of cheeses, butter, vegetable oil and meat are shipped to other regions of Russia, thus ensuring the national food security. Entering to new markets, the Altai agricultural commodity producers are forced to actively promote their products.

Краснов Евгений Владимирович, к.э.н., нач. отдела учебной работы и качества образования, доцент, каф. товароведения и маркетинга, Алтайский государственный аграрный университет. Тел.: (3852) 62-80-33; 913-212-19-41. E-mail: Krasnov_E1982@mail.ru.

Krasnov Yevgeniy Vladimirovich, Cand. Econ. Sci., Head, Division of Academic Activity and Education Quality, Assoc. Prof., Chair of Merchandizing and Marketing, Altai State Agricultural University. Ph.: (3852) 62-80-33; 913-212-1941. E-mail: Krasnov_E1982@mail.ru.

Введение

В 2010 г. Указом Президента РФ от 30 января 2010 г. № 120 была утверждена Доктрина продовольственной безопасности Российской Федерации. В документе продовольственная безопасность определяется как состояние экономики страны, при котором обеспечивается ее продовольственная независимость, гарантируется физическая и экономическая доступность для населения страны пищевых продуктов, соответствующих требованиям законодательства Российской Федерации о техническом регулировании в объемах не менее рациональных норм потребления пищевых продуктов, необходимых для активного и здорового образа жизни.

Целью научного исследования является анализ современного состояния сельского хозяйства Алтайского края и определение его роли в обеспечении населения страны безопасной продовольственной продукцией.

Задачи исследования:

- проанализировать современное состояние сельскохозяйственного производства Алтайского края;
- установить факторы, влияющие на производство сельскохозяйственной продукции;
- оценить роль сельского хозяйства Алтайского края в обеспечении продовольственной безопасности Российской Федерации.

Объект исследования – сельское хозяйство Алтайского края.

Методы исследования: диалектический, контент-анализ, экономико-статистический и т.д.

Экспериментальная часть

Стратегической целью продовольственной безопасности является обеспечение населения страны безопасной сельскохозяйственной продукцией, рыбной и иной продукцией из водных биоресурсов и продовольствием [1].

При этом под продовольственной независимостью России понимается устойчивое отечественное производство жизненно важных пищевых продуктов в объемах, не менее установленных пороговых значений его удельного веса в товарных ресурсах внутреннего рынка соответствующих продуктов [2].

Важнейшим регионом России, участвующим в формировании продовольственных фондов как для внутрирегионального потребления, так и для межрегионального продуктообмена, является Алтайский край.

В соответствии с пунктом 24 Доктрины продовольственной безопасности органы исполнительной власти Алтайского края:

- реализуют с учетом региональных особенностей единую государственную экономическую политику в области обеспечения продовольственной безопасности;
- разрабатывают и принимают нормативные правовые акты по вопросам обеспечения продовольственной безопасности;
- формируют и поддерживают необходимые запасы и резервы продовольствия в регионе.

Основными направлениями государственной экономической политики в сфере обеспечения продовольственной безопасности Алтайского края являются:

- повышение почвенного плодородия и урожайности, расширение посевов сельскохозяйственных культур, реконструкция и строительство мелиоративных систем;
- ускоренное развитие животноводства;
- создание новых технологий глубокой и комплексной переработки продовольственного сырья, методов хранения и транспортировки сельскохозяйственной продукции;
- увеличение темпов структурно-технологической модернизации агропромышленного комплекса;
- развитие системы подготовки и повышения квалификации кадров, способных реализовать задачи инновационной модели развития агропромышленного комплекса с учетом требований продовольственной безопасности;
- совершенствование механизмов регулирования рынка сельскохозяйственной продукции, сырья и продовольствия и т.д. [3].

Алтайский край расположен на юго-востоке Западной Сибири, на стыке крупнейшей в мире Западно-Сибирской равнины и Алтайских гор. Северным соседом края является Новосибирская область, восточным – Кемеровская область. Юго-восточная граница по горам проходит с Республикой Алтай, юго-западная и западная границы края являются государственными границами Российской Федерации с Республикой Казахстан (протяженность государственной границы 843,6 км).

Климатические условия Алтайского края резко-континентальные. Алтайский край расположен почти в центре Евразии, океаны находятся за тысячи километров, поэтому в теплое время года суша сильно нагревается,

температуры лета высокие. Зимой, наоборот, происходит быстрое охлаждение всего материка, и в это время года устанавливается ясная морозная погода с низкими температурами. В крае холодная зима и жаркое лето, что обуславливает сильные колебания температур [4].

По площади территории край занимает 24-е место в Российской Федерации (168 тыс. км²). Протяженность края с запада на восток – 560 км, с севера на юг – 500 км. Расстояние от Барнаула до Москвы – 3420 км [5].

Территория Алтайского края составляет 168,0 тыс. км². Общая площадь земель сельскохозяйственного назначения составляет 12,5 млн га, в том числе сельскохозяйственных угодий – 10,6 млн га (74,5%) (рис. 1).

Наибольшую долю в структуре земель сельскохозяйственного назначения занимает пашня – 6,4 млн га, 3,7 млн га – естественные сенокосы и пастбища [6].

Алтайский край исторически является крупнейшим производителем сельскохозяйственной продукции в Сибири и России. Сельское хозяйство занимает приоритетное место в экономике Алтайского края, его доля в валовом региональном продукте составляет 16% – это один из самых высоких показателей в России (в среднем – около 5%) и Сибирском федеральном округе (в среднем – 7%) (рис. 2, 3).

Сельское хозяйство играет важнейшую роль в определении экономики края и уклада жизни населения, на его долю приходится 18% валового регионального продукта. Этот показатель один из самых высоких в рейтинге субъектов России.

Аграрное производство, безусловно, является приоритетом социально-экономического развития Алтайского края.

Посевные площади сельскохозяйственных культур за период с 2007 по 2012 гг. имеет положительную динамику (5,3%). Наибольший удельный вес в структуре посевных площадей занимают зерновые культуры – в 2012 г. 64,9% (табл. 2, рис. 4) [7].

Объемы производства продукции сельского хозяйства за период 2008-2012 гг. выросли на 36,2%. В 2012 г. произведено сельскохозяйственной продукции на сумму свыше 94,0 млрд руб., при этом доля растениеводства в валовой продукции составила в среднем 48,1% (в 2008 г. – 54,5%), животноводства – 51,9% (в 2008 г. – 45,5%).

В Алтайском крае в 2012 г. произведено зерна на душу населения 1047,3 кг, что на 111,5% выше, чем по России, и на 124,4% выше уровня в Сибирском федеральном округе (табл. 3).

В 2012 г. в крае произведено в расчете на душу населения 600,9 кг молока, 136,3 кг скота и птицы на убой в живом весе, 447,5 шт. яиц (по России – соответственно, 222,9 и 81,2 кг, 293,3 шт.) (табл. 4) [3].

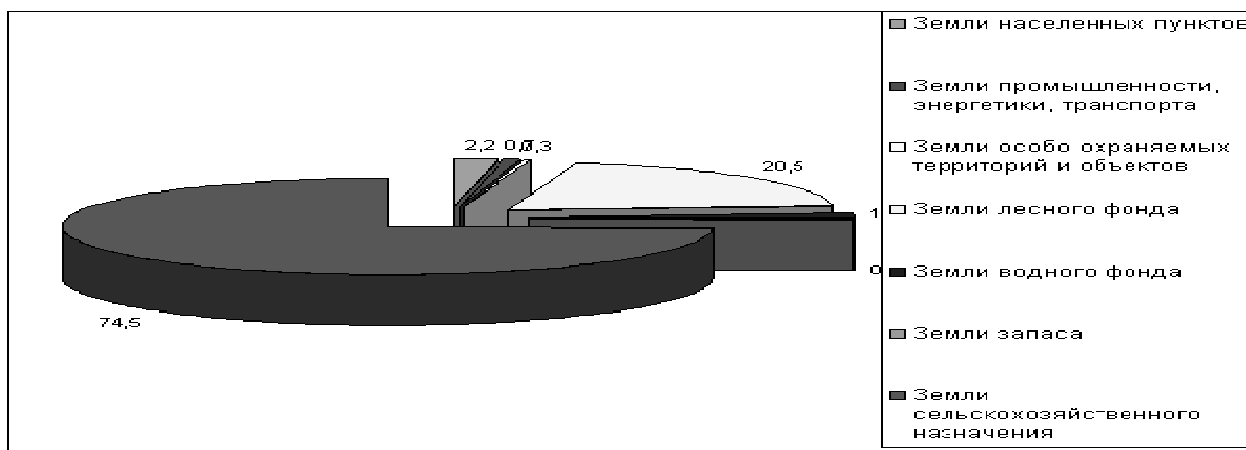


Рис. 1. Структура земельных ресурсов Алтайского края

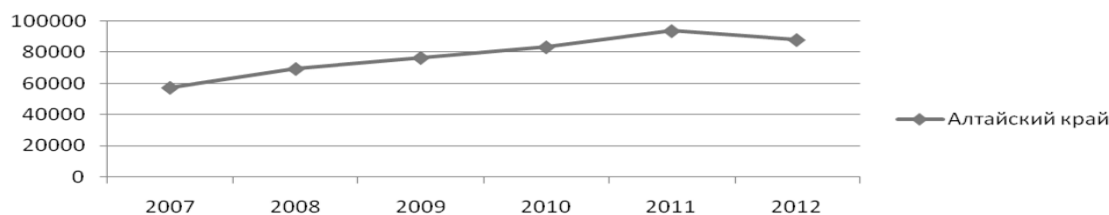


Рис. 2. Производство продукции сельского хозяйства в Алтайском крае, млн руб.

Таблица 1

**Производство сельскохозяйственной продукции в Алтайском крае
в разрезе регионов Сибирского федерального округа, млн руб.**

Годы	Республика Алтай	Республика Бурятия	Республика Тыва	Республика Хакасия	Алтайский край	Забайкальский край	Красноярский край	Иркутская область	Кемеровская область	Новосибирская область	Омская область	Томская область
2007	4481	10546	2994	5675	57052	10429	44570	26685	24712	37541	44664	12339
2008	4885	11746	4077	6218	69243	11930	57469	31047	33156	48295	54682	16528
2009	5443	12086	4192	6920	76425	12987	59742	34704	32388	50534	57917	16250
2010	6386	10602	4426	7490	83335	13509	61717	37361	34210	52741	56445	18626
2011	8020	13044	4648	9372	93784	15154	68598	43610	38044	60425	66911	19420
2012	9074	14334	5527	9377	88019	16692	69212	47065	37923	59328	56963	19011

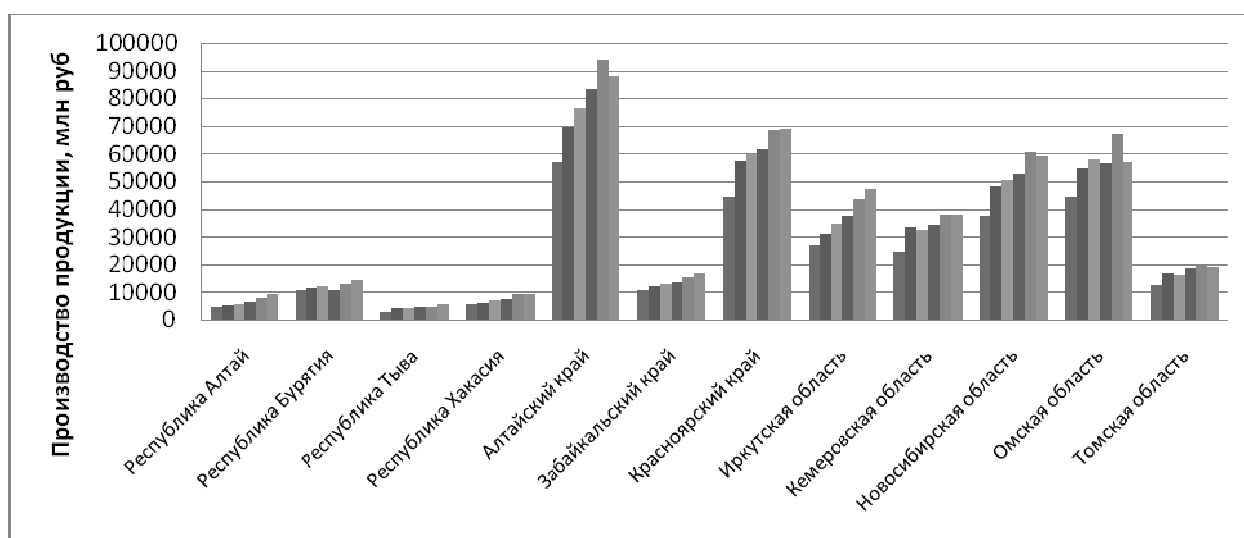


Рис. 3. Производство сельскохозяйственной продукции в Алтайском крае в разрезе регионов Сибирского федерального округа, млн руб.

Таблица 2

Посевные площади сельскохозяйственных культур в Алтайском крае, тыс. га

Показатели	2007 г.	2008 г.	2009 г.	2010 г.	2011 г.	2012 г.
Зерновые культуры	3576,5	3781,6	3803,9	3393,6	3628,3	3538,1
Технические культуры	440,4	523,0	522,0	626,9	667,6	706,4
Картофель и овощебахчевые культуры	69,1	72,6	74,6	75,1	77,6	79,7
Кормовые культуры	1088,3	1041,6	1064,8	1053,7	1130,6	1124,0
Вся посевная площадь	5174,3	5418,8	5465,3	5149,3	5504,1	5448,2
Площадь чистых паров	768,4	744,6	696,9	877,0	766,3	778,8

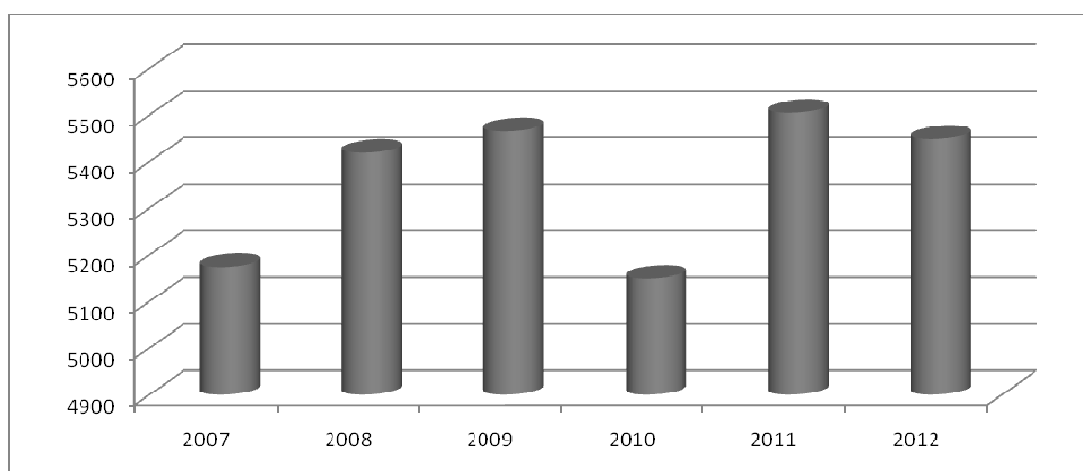


Рис. 4. Динамика посевных площадей в Алтайском крае, тыс. га

Таблица 3

Производство зерна в расчете на душу населения, кг

Показатели	2008 г.	2009 г.	2010 г.	2011 г.	2012 г.
Российская Федерация	762,2	684,2	426,8	659,0	495,1
Сибирский Федеральный округ	712,1	938,3	693,6	758,3	466,8
Алтайский край	1541,4	2256,8	1751,0	1624,8	1047,3

Таблица 4

Производство основных видов продукции животноводства в расчете на душу населения

Показатели	2008 г.	2009 г.	2010 г.	2011 г.	2012 г.
Молоко, кг					
Российская Федерация	228,2	229,7	223,2	222,0	222,9
Сибирский федеральный округ	290,1	289,2	291,7	297,5	290,1
Алтайский край	562,0	572,0	587,0	602,0	600,9
Скот и птица на убой в живой массе, кг					
Российская Федерация	65,5	70,5	73,5	76,5	81,2
Сибирский федеральный округ	74,7	78,0	81,9	84,0	87,2
Алтайский край	100,2	112,8	126,5	129,5	136,3
Яйца, шт.					
Российская Федерация	268,0	278,0	284,0	287,0	293,3
Сибирский федеральный округ	295,0	292,0	304,0	308,6	320,1
Алтайский край	405,0	426,0	432,0	439,0	447,5

В последние годы в крае отмечается рост потребления основных продуктов питания. Незначительное снижение потребления молока и молокопродуктов в 2012 г. стало следствием жесточайшей засухи и падения объемов производства молока. Душевое потребление молока и молокопродуктов в сравнении с 2005 г. выросло на 6 кг, мяса и мясопродуктов – на 16 кг.

Объемы производства молока и молокопродуктов в 2012 г. превысили личное потребление в 1,8 раза (в 2008 г. – в 1,67 раза), мяса и мясопродуктов – в 1,35 раза (в 2008 г. – в 1,02 раза).

Имеющиеся производственные мощности пищевой и перерабатывающей промышленности позволяют переработать практически всю производимую в крае сельскохозяйственную продукцию. За 2008-2012 гг. объем производства пищевых продуктов в регионе вырос на 27,6%, в том числе в 2012 г. – на 6,6%.

Алтайский край занимает первое место в стране по производству муки и сыров жирных, второе – по производству крупы, третье место – по производству макаронных изделий. В Сибирском федеральном округе пищевая и перерабатывающая промышленность края занимает лидирующие позиции по большинству видов выпускаемой продукции. Алтайский край является единственным регионом в СФО, осуществляющим производство сахара-песка.

В рамках реализации Доктрины продовольственной безопасности в Алтайском крае осуществляются меры, направленные на развитие межрегиональных связей, экспортного потенциала и импортозамещение по основным группам продовольствия. Это является стратегическим приоритетным направлением развития АПК региона.

Объемы вывоза зерна в значительной степени определяются балансом спроса и предложения на зерновом рынке. По итогам 2012 г. вывоз зерна из Алтайского края в регионы Российской Федерации достиг 192,9 тыс. т, что составило 3,3% от ресурсов зерна в крае (табл. 5).

В 2012 г. наибольшие объемы продовольственной пшеницы с территории края вывезены в Краснодарский (35,3 тыс. т), Приморский (7,89 тыс. т) края и Саратовскую область (более 6,5 тыс. т). Более 5,3 тыс. т продовольственного ячменя поставлено в Сахалинскую (2,9 тыс. т) и Свердловскую (2,4 тыс. т) области. Основной объем вывоза гречихи за пределы региона приходится на Челябинскую область (более 99% от общего объема вывозимой гречихи).

За последние пять лет сальдо вывоза и ввоза молока и молокопродуктов выросло на 35,6%, мяса и мясопродуктов – в 29 раз, что свидетельствует об усилении роли Алтайского края в обеспечении продовольственной безопасности России (табл. 6).

Таблица 5

Ввоз и вывоз зерна с территории Алтайского края, тыс. т

Показатели	2006 г.	2007 г.	2008 г.	2009 г.	2010 г.	2011 г.	2012 г.
Ввоз, включая импорт	487,6	196	149,5	106,5	63,5	139,4	98,8
Вывоз, включая экспорт	192,5	147,9	286,7	130,6	681,8	387,9	192,9
Сальдо ввоза и вывоза	295,1	48,1	-137,2	-24,1	-618,3	-248,5	-94,1

Ввоз и вывоз основных видов продукции животноводства с территории Алтайского края

Показатели	2006 г.	2007 г.	2008 г.	2009 г.	2010 г.	2011 г.	2012 г.
Молоко и молокопродукты, тыс. т							
Ввоз, включая импорт	11,7	11,3	14,4	16,9	19,6	67,8	121,5
Вывоз, включая экспорт	320,8	339,1	359,0	377,3	414,6	474,7	565,9
Сальдо ввоза и вывоза	-309,1	-327,8	-344,6	-360,4	-395,0	-406,9	-444,4
Мясо и мясопродукты, тыс. т							
Ввоз, включая импорт	15,8	17,1	14,3	15,4	17,6	24,7	27,0
Вывоз, включая экспорт	15,4	15,1	15,2	42,3	55,9	74,5	85,1
Сальдо ввоза и вывоза	0,4	2,0	-0,9	-26,9	-38,3	-49,8	-58,1

В 2012 г. вывоз молока и молокопродуктов за пределы края составил 561,8 тыс. т, мяса и мясопродуктов – 85,1 тыс. т, что, соответственно, на 19,2 и 14,2% выше уровня 2011 г.

Выводы

Алтайский край располагает высоким потенциалом в области производства сельскохозяйственной продукции.

Укреплению роли Алтайского края в решении проблемы продовольственной безопасности России будет способствовать дальнейшая реализация мероприятий по повышению эффективности использования ресурсного потенциала края в рамках целевых программ по развитию агропромышленного комплекса.

Библиографический список

1. Доктрина продовольственной безопасности Российской Федерации // Указ Президента РФ от 30 января 2010 г. – № 120. – Режим доступа: <http://www.consultant.ru>.

2. Рудой Е.В., Краснов Е.В., Афанасьев Е.В., Григорьев Н.В. Сельское хозяйство Сибири в условиях реализации Доктрины продовольственной безопасности Российской Федерации // Вестник Алтайского государственного аграрного университета. – 2011. – № 12. – С. 120-124.

3. Доклад о ходе и результатах реализации в 2012 году целевых программ в сфере развития сельского хозяйства Алтайского края [Электронный ресурс]. – Режим доступа: <http://www.altagro22.ru/management/analytics/doklady/doklad-o-khode-i-rezultatakh-realizatsii-v-2012-godu-tselevykh-programm-v-sfere-razvitiya-selskogo-kh>.

4. Kiselev S., Romashkin R., Nelson Gerald C., Mason-D’Croz Daniel, Palazzo A. Russia's Food Security and Climate Change: Looking into the Future // Economics Discussion Papers, No. 2013-16, Kiel Institute for the World Economy. [Elektronnyi resurs]. – Режим доступа: <http://www.economics-ejournal.org/economics/discussionpapers/2013-16>.

5. Справочник инвестора 2011-2012 гг. / под общ. ред. М.П. Щетинина. – Барнаул: ООО ТЛ «Красный угол», 2010. – 128 с.: ил.

6. Краснов Е.В. Агропродовольственный рынок Алтайского края: состояние и перспективы развития // Вестник Алтайского государственного аграрного университета. – 2013. – № 2 (100). – С. 137-142.

7. Алтайский край в цифрах. 2007-2012 гг.: крат. стат. сб. // Территориальный орган Федеральной службы государственной статистики по Алтайскому краю. – Барнаул, 2013. – 216 с.

References

1. Doktrina prodovol'stvennoi bezopasnosti Rossiiskoi Federatsii // Ukaz Prezidenta RF ot 30 yanvarya 2010 g. – № 120. – Rezhim dostupa: <http://www.consultant.ru>.

2. Rudoi E.V., Krasnov E.V., Afanas'ev E.V., Grigor'ev N.V. Sel'skoe khozyaistvo Sibiri v usloviyakh realizatsii Doktriny prodovol'stvennoi bezopasnosti Rossiiskoi Federatsii // Vestnik Altaiskogo gosudarstvennogo agrarnogo universiteta. – 2011. – № 12. – S. 120-124.

3. Doklad o khode i rezul'tatakh realizatsii v 2012 godu tselevykh programm v sfere razvitiya sel'skogo khozyaistva Altaiskogo kraia [Elektronnyi resurs]. – Rezhim dostupa: <http://www.altagro22.ru/management/analytics/doklady/doklad-o-khode-i-rezultatakh-realizatsii-v-2012-godu-tselevykh-programm-v-sfere-razvitiya-selskogo-khozyaistva>.

4. Kiselev S., Romashkin R., Nelson Gerald C., Mason-D’Croz Daniel, Palazzo A. Russia's Food Security and Climate Change: Looking into the Future // Economics Discussion Papers, № 2013-16, Kiel Institute for the World Economy. [Elektronnyi resurs]. – Режим доступа: <http://www.economics-ejournal.org/economics/discussionpapers/2013-16>.

5. Spravochnik investora 2011-2012 gg. / pod obshch. red. M.P. Shchetinina. – Barnaul: ООО ТЛ «Красный угол», 2010. – 128 s: il.

6. Krasnov E.V. Agroprodovol'stvennyi ry-nok Altaiskogo kraia: sostoyanie i perspektivy razvitiya // Vestnik Altaiskogo gosudarstvennogo agrarnogo universiteta. – 2013. – № 2 (100). – S. 137-142.

7. Altaiskii krai v tsifrakh. 2007-2012: Krat. stat. sb. / Territorial'nyi organ Federal'noi sluzhby gosudarstvennoi statistiki po Altaiskomu kraiu. – Barnaul, 2013. – 216 s.