

ЭКОНОМИКА АПК

УДК 339.13:331.5:36:338.43.02(571.15) Ю.А. Бугай, М.Л. Акишина, А.А. Фанненштиль
Yu.A. Bugay, M.L. Akishina, A.A. Fannenshtiel

ВЛИЯНИЕ КОРПОРАТИВНОЙ СОЦИАЛЬНОЙ ОТВЕТСТВЕННОСТИ СЕЛЬСКОГО БИЗНЕСА НА ЗАНЯТОСТЬ СЕЛЬСКОГО НАСЕЛЕНИЯ И РАЗВИТИЕ СЕЛЬСКИХ ТЕРРИТОРИЙ

THE INFLUENCE OF CORPORATE SOCIAL RESPONSIBILITY OF RURAL BUSINESS ON THE EMPLOYMENT OF RURAL POPULATION AND OF RURAL AREAS DEVELOPMENT

Ключевые слова: сельский бизнес, сельские территории, сельское развитие, социальная ответственность, уровни социальной ответственности, занятость.

Определены основные институциональные факторы, сдерживающие развитие сельских территорий. Приведено обоснование тому, что применяемый сельскохозяйственными организациями пакет социальных благ и услуг позволял компенсировать низкие размеры заработной платы, решать социально-бытовые проблемы сельских жителей. Дана характеристика типов корпоративной социальной ответственности, сформировавшихся на российских предприятиях. Приведены результаты исследования уровня корпоративной социальной ответственности сельского бизнеса. Исследования проводились авторами в 2014 г. на основе анкетирования руководителей бизнес-структур, расположенных в глубинных сельских населенных пунктах Алтайского края (расстояние до ближайшего города или крупного районного центра более 100 км). Результаты исследований доказывают, что в целом сельские предприниматели ориентированы на выполнение региональных соглашений в сфере оплаты труда, хотя и на минимальном уровне. Руководители сельскохозяйственных организаций, выплачивая заработную плату в размере ниже краевого уровня, осуществляют финансирование мероприятий, направленных на удовлетворение социально-экономических, социально-бытовых, социально-культурных потребностей не только своих работников, но и односельчан. Доказано, что ответственность сельского бизнеса перед своими работниками намного выше, чем у городских предпринимателей. Это обстоятельство при принятии решения по распределению имеющегося фонда потребления ставит сельских бизнесменов перед выбором: повысить заработную плату или направить эти деньги на удовлетворение широкого спектра социально-бытовых потребностей своих работников и односельчан. Сделан вывод о том, что сельским бизнесом применяется смешанная стратегия корпоративной социальной ответственности. Показан взаимовыгодный интерес развития корпоративной социальной ответственности для всех заинтересованных сторон: государства, общества, сельских предпринимателей. Обоснована необхо-

димость организации системной информационной работы с субъектами рынка, основанной на знаниях особенностей сельского бизнеса, направленной на разъяснение преимуществ повышения уровня корпоративной социальной ответственности.

Keywords: rural business, rural areas, rural development, social responsibility, social responsibility levels, employment.

The main institutional constraints of rural areas development are identified. It is proved that a package of social benefits and services applied by agricultural organizations enabled to compensate for low wages and solve the social and domestic problems of rural residents. The types of corporate social responsibility that has formed at the Russian enterprises are described. The results of the study of corporate social responsibility levels of rural businesses are presented. The studies were conducted in 2014 by questionnaire surveying the managers of the businesses located in the remote rural communities of the Altai Region (the distance to the nearest large town or district center of more than 100 km). The research results prove that in general the rural entrepreneurs are focused on the implementation of regional agreements in the field of remuneration although at a minimal level. The managers of agricultural organizations while paying a wage below the regional level finance the measures aimed at meeting the social and economic, and cultural needs of their employees and fellow villagers. It is proved that the responsibility of rural business to its employees is much higher than that of urban entrepreneurs. This circumstance, when deciding on the distribution of consumption funds, make the rural business people choose whether to raise wages or allocate the money for meeting a wide range of social needs of their employees and fellow villagers. It is concluded that rural businesses apply a mixed strategy of corporate social responsibility. A mutual interest of all parties in developing corporate social responsibility is shown: on the part of the state, society and rural entrepreneurs. The necessity of system awareness-building work with the market entities is substantiated; this work is based on the knowledge of agricultural business peculiarities and aimed at explaining the benefits of increasing the level of corporate social responsibility.

Бугай Юрий Александрович, к.э.н., доцент, зав. каф. планирования и прогнозирования бизнес-процессов, Алтайский государственный аграрный университет. E-mail: yrbugai@mail.ru.

Акишина Марина Леонидовна, к.э.н., доцент, каф. государственного, муниципального и корпоративного управления, Алтайский государственный аграрный университет. E-mail: akishinamar@list.ru.

Фанненштиль Анна Александровна, к.э.н., доцент, зав. каф. государственного, муниципально-го и корпоративного управления, Алтайский государственный аграрный университет. E-mail: fannienstiel@list.ru.

Bugay Yuriy Aleksandrovich, Cand. Econ. Sci., Assoc. Prof., Chair of Business Processes Planning and Forecasting, Altai State Agricultural University. E-mail: yrbugai@mail.ru.

Akishina Marina Leonidovna, Cand. Econ. Sci., Assoc. Prof., Chair of State, Municipal and Corporate Government, Altai State Agricultural University. E-mail: akishinamar@list.ru.

Fannienstiel Anna Aleksandrovna, Cand. Econ. Sci., Assoc. Prof., Head, Chair of State, Municipal and Corporate Government, Altai State Agricultural University. E-mail: fannienstiel@list.ru.

Введение

Развитие сельских территорий является одним из важнейших стратегических направлений деятельности государства, в котором равное значение имеют как социально-экономические, так и геополитические задачи. Социально-экономические интересы государства заключаются в повышении уровня жизни сельского населения, его эффективной занятости и обеспечения, как минимум, простого демографического воспроизводства. Геополитические задачи состоят в недопущении чрезмерного оттока населения из сельской местности, ее обезлюдивания, особенно в приграничных территориях, что позволяет осуществить необходимый присмотр за имеющейся территорией проживающим на ней населением [1].

В России на протяжении многих десятилетий основной путь развития сельских территорий, независимо от их аграрного потенциала, сводился к узкоотраслевому сельскохозяйственному подходу, и недопущение развития иных производств, кроме сельскохозяйственного. Отсутствие дифференцированного подхода к развитию сельских территорий привело к формированию аграрного сектора сельской экономики и неразвитости социально-бытовой инфраструктуры. Сельское развитие также сдерживается слабостью институтов гражданского общества и прежде всего местного самоуправления, ограниченной бюджетной составляющей сельских муниципальных образований, отсутствием системы финансовой поддержки местных инициатив, низкой престижностью жизнедеятельности на селе.

Целью исследования является изучение влияния корпоративной социальной ответственности сельского бизнеса на занятость сельского населения и развитие сельских территорий.

Задачи исследования:

- 1) изучить стратегии корпоративной социальной ответственности;
- 2) провести анализ корпоративной социальной ответственности сельского бизнеса в алтайском крае;

- 3) определить взаимосвязь между уровнем заработной платы в сельскохозяйственных организациях и размерами финансирования мероприятий корпоративной социальной ответственности;

- 4) выявить преимущества ведения социально ответственного бизнеса;

- 5) уточнить влияние развития корпоративной социальной ответственности сельского бизнеса на занятость населения и развитие сельских территорий.

Объекты и методы

Объектом исследования выступает корпоративная социальная ответственность сельского бизнеса.

Методы исследования – абстрактно-логический, экспериментальный, анализа, синтеза.

Экспериментальная часть

До начала рыночных реформ всё в селе держалось на экономической мощи обычно одного крупного селообразующего сельскохозяйственного предприятия либо с государственной формой собственности (так называемые «совхозы»), либо с коллективной формой собственностью («колхозы»). Они обеспечивали работой большинство трудоспособных жителей села, и заработная плата являлась основным доходом. Если вспомнить опыт советского периода, то практически весь спектр вопросов местного значения в селе как раз и решался, и во многих случаях достаточно успешно, руководителями сельскохозяйственных предприятий. С распадом социалистической системы хозяйствования на смену одному экономическому центру села приходит совокупность разрозненных мелких предпринимательских структур, не объединенных ни общим экономическим интересом, ни социальной ответственностью бизнеса за устройство сельской жизни.

Работа в сельском хозяйстве в нашей стране всегда отличалась высокой трудоемкостью и невысоким уровнем оплаты труда. В условиях командно-административной системы хозяйствования, когда условия оплаты труда разрабатывались в централизованном порядке и доводились до организаций в виде

утвержденных отраслевых тарифных сеток, заработная плата работников сельского хозяйства планировалась в размере 65% от аналогичного показателя в промышленности. С начала 1990-х годов с переходом на новые принципы хозяйствования все вопросы, связанные с организацией, планированием и управлением производства, включая вопросы регулирования оплаты труда, стали прерогативой самих экономических субъектов. Однако это не позволило существенно изменить уровень оплаты труда сельских тружеников в Алтайском крае (рис. 1).

В условиях относительно невысоких размеров заработной платы для сельских жителей при решении вопроса работать или не работать в сельскохозяйственных организациях наряду с прочими факторами немаловажное значение имеет возможность получения от организации социальных благ для удовлетворения своих бытовых и социальных потребностей.

Практика предоставления комплексного пакета социальных благ и услуг организацией своим работникам сложилась в «советские времена». Так, в 1980-е годы 32 млн советских граждан проживали в квартирах, находящихся на балансе предприятий; 30 млн – пользовались принадлежащими предприятиям медицинскими учреждениями; 1,5 млн детей ежегодно отдыхали в принадлежащих предприятиям детских оздоровительных учреждениях. В начале и середине 1990-х годов произошло резкое сокращение социальной инфраструктуры предприятий. За десять лет реформ две трети социальных объектов, принадлежавших предприятиям, были переданы муниципалитетам. Процесс этот шел стихийно, никем не просчитывался и не контролировался. В период с 1997 по 2000 гг. произошла стабилизация социальной инфраструктуры предприятий, а подход к социаль-

ным объектам стал более дифференцированным. С началом экономического подъема (2000-2001 гг.) и переходом предприятий от выживания к развитию часть из них приступила к оптимизации социальной инфраструктуры [7].

На российских предприятиях в области корпоративной социальной ответственности (далее – КСО) сформировались три типа стратегий.

1. Стратегия предоставления пакета социальных компенсаций. Предполагает ориентацию на предоставление работникам наряду с заработной платой социальных выплат, так называемого социального пакета, который предположительно покрывает расходы на отдых, лечение, оплату путевок в детские оздоровительные учреждения. Пакет социальных компенсаций может быть невелик и различаться по группам персонала. Но главное состоит в том, что он освобождает менеджеров от необходимости содержать социальную инфраструктуру и оказывать социальные услуги непосредственно на предприятии.

Руководители организаций, выбирающие данную стратегию, следуют классической формулировке М. Фридмана, согласно которой «единственным бизнесом бизнеса является максимизация прибыли в рамках соблюдения существующих правил игры» [8].

2. Стратегия поддержки социальной инфраструктуры. Заключается в наличии на балансе организации социальных объектов, позволяющих удовлетворить потребности работников и членов их семей в отдыхе, оздоровлении, решить жилищные и социально-бытовые проблемы.

3. Смешанная стратегия. Совмещение поддержки социальной инфраструктуры и частичной монетизации социальных льгот.

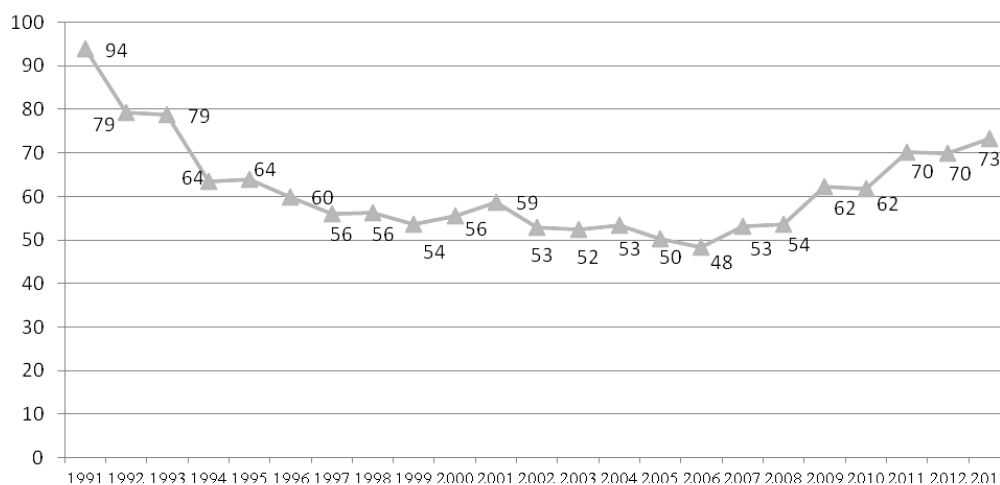


Рис. 1. Отношение среднемесячной заработной платы, сложившейся в отрасли сельского хозяйства, к среднемесячной заработной плате, сложившейся в целом по экономике (за 1991-2013 гг.) [2-6], %

Результаты и их обсуждение

Для изучения реализации мероприятий КСО в 2014 г. авторским коллективом было проведено анкетирование руководителей 30 бизнес-структур, расположенных в основном в глубинных сельских населенных пунктах Алтайского края (расстояние до ближайшего города или крупного районного центра более 100 км). В исследуемых нами организациях на момент анкетирования работало 2007 чел. Более 95% респондентов составили руководители организаций сельского хозяйства.

Проведенный нами анализ показал, что в 94% исследуемых организаций среднемесячная заработная плата в 2014 г. составила более 7000 руб. (рис. 2) [9]. Это, в целом, свидетельствует о выполнении работодателями регионального соглашения «О размере минимальной заработной платы в Алтайском крае на 2013-2015 годы», однако по-прежнему доказывает отставание размера заработной платы в отрасли сельского хозяйства от среднекраевого уровня.

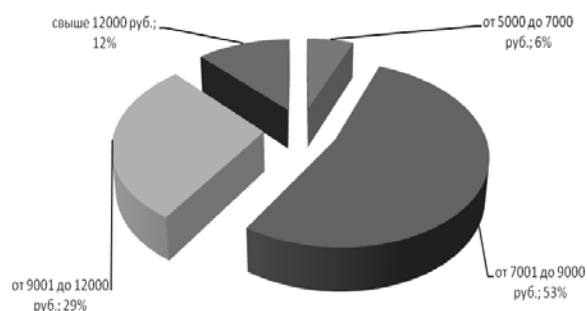


Рис. 2. Распределение исследуемых организаций по размеру начисленной среднемесячной заработной платы

Руководители опрошенных нами организаций в той или иной степени оказывают помощь своим работникам в решении социально-бытовых проблем и применяют меры по оздоровлению работников и их детей. Так, три четверти крупных организаций имеют на своем балансе функционирующие детские сады, ежегодные затраты на содержание которых составляют от 800 тыс. руб. до 4 млн руб. 70% респондентов указала на продажу собственной продукции работникам по льготным ценам.

Из числа крупных и средних организаций, участвующих в опросе, лишь в 11% осуществлялось предоставление работникам путевок на санаторно-курортное лечение или производилась частичная компенсация их стоимости. В свою очередь только малыми организациями осуществлялась компенсация затрат на летний отдых детей работников. Удельный вес таких организаций составил 4% от всех респондентов.

Тесная зависимость эффективности бизнеса от состояния социально-инженерной инфраструктуры села, культурно-историческая встроенность бизнеса в социокультурную жизнь села проявляются в осознании бизнесом необходимости добровольного финансирования соответствующих мероприятий по развитию села. Среди них: оказание спонсорской помощи на развитие физкультуры и спорта, проведение культурно-массовых мероприятий, развитие дошкольного, школьного и внешкольного образования детей в селе; участие в уборке и ремонте дорог, поддержка в нормальном состоянии и уборка прилегающих территорий, находящихся в собственности муниципалитета; оказание спонсорской помощи на развитие социально-инженерной инфраструктуры села; оказание спонсорской помощи детским домам, интернатам. По результатам проведенного нами опроса общие затраты на поддержку социокультурной сферы и социально-инженерной инфраструктуры села составили от 23 до 100 руб. в месяц на одного работника по средним и крупным организациям.

Забота о здоровье и поддержании нормальной работоспособности своих работников со стороны работодателей проявляется в том, что ими проводится комплекс мероприятий по обеспечению безопасных условий труда, величина финансирования которых зависит от специфики и размеров производства. Так, малые предприятия затрачивают ежегодно от 1 до 42 тыс. руб., средние – от 22 до 150, а крупные – от 68 до 415 тыс. руб. Проведение мероприятий по обеспечению безопасных условий труда отметили 85% респондентов, а 44% указали на проведение превентивных мер в этой области. Почти 75% респондентов обеспечивают работников спецодеждой и спецобувью (рис. 3).

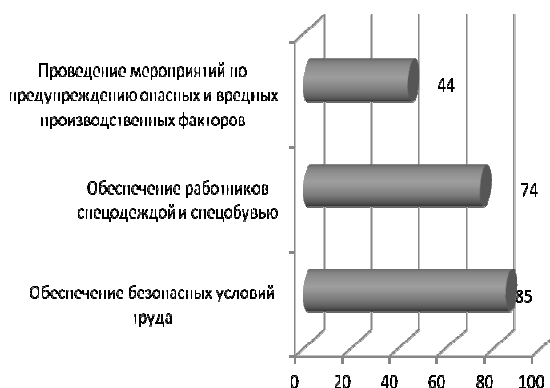


Рис. 3. Доля респондентов, проводящих мероприятия по обеспечению безопасных условий труда, % к числу опрошенных

Общие затраты на систему мероприятий по развитию, социальной поддержке персо-

нала (без затрат на оплату труда с отчислениями на социальные нужды), составляющих внутреннюю КСО, в расчете на одного работника в месяц равны:

- в малых организациях – от 240 до 900 руб.;
- в средних организациях – от 390 до 980 руб.;
- в крупных – от 350 до 2100 руб.

В целом на реализацию всех мероприятий КСО исследуемые нами организации ежемесячно затрачивают от 375 до 3600 руб. в расчете на одного работника.

Проведенные нами исследования позволяют судить о применении смешанной стратегии корпоративной социальной ответственности.

Заключение

Ответственность сельского бизнеса перед своими работниками намного выше, чем у городских предпринимателей, что обусловлено необходимостью удовлетворения социально-бытовых потребностей, выходящих за рамки трудовых взаимоотношений. Это обстоятельство при принятии решения по распределению имеющегося фонда потребления ставит сельских бизнесменов перед выбором: повысить заработную плату или направить эти деньги на удовлетворение широкого спектра социально-бытовых потребностей своих работников и односельчан.

При выполнении условий регионального соглашения о размере минимальной заработной платы у предпринимателей появляется возможность получить финансовую государственную поддержку в рамках реализации государственных программ развития сельского хозяйства и сельских территорий. В свою очередь, это будет приводить к росту объемов производства, обеспечивающего импортозамещение продуктов питания из сельскохозяйственного сырья, увеличению налогооблагаемой базы и поступлений в соответствующие бюджеты и внебюджетные фонды, увеличению доли расходов на корпоративную социальную ответственность, повышению уровня занятости и качества жизни в сельских территориях.

Оказывая спонсорскую помощь на развитие физкультуры и спорта, образование детей, проведение культурно-массовых мероприятий в селе, участвуя в финансировании мероприятий по поддержке в нормальном состоянии дорог и прилегающих к объектам бизнеса территорий, находящихся в собственности муниципалитета, сельский бизнес вносит значительный вклад в повышение качества жизни и привлекательности проживания на селе.

Мы считаем, что для воздействия на экономическое поведение сельского бизнеса с целью их активного участия в социально-экономическом развитии сельских террито-

рий необходима организация системной информационной работы с субъектами рынка. Она должна быть основана на знаниях особенностей сельского бизнеса и разъяснять преимущества повышения уровня КСО, увеличивающего возможность получения предпринимателями дополнительных финансовых ресурсов в рамках реализации государственных программ. Это положительно повлияет на уровень занятости населения и экономическое развитие региона.

Библиографический список

1. Фанненштиль А.А., Акишина М.Л. Занятость населения в условиях территориальной модели сельского развития // Вестник Алтайского государственного аграрного университета. – 2012. – № 12 (98). – С. 112-117.
2. Алтайский край в цифрах. 1990-1994: стат. сб. / Алтайский краевой комитет государственной статистики. – Барнаул, 1996. – 200 с.
3. Алтайский край в цифрах. 1995-1999: стат. сб. / Алтайский краевой комитет государственной статистики. – Барнаул, 2000. – 257 с.
4. Алтайский край в цифрах. 2000-2004: стат. сб. / Территориальный орган федеральной службы государственной статистики по Алтайскому краю. – Барнаул, 2005. – 200 с.
5. Алтайский край в цифрах. 2005-2010: крат. стат. сб. / Территориальный орган федеральной службы государственной статистики по Алтайскому краю. – Барнаул, 2011. – 196 с.
6. Алтайский край в цифрах. 2007-2012: крат. стат. сб. / Территориальный орган федеральной службы государственной статистики по Алтайскому краю. – Барнаул, 2013. – 216 с.
7. Лапина Н. Социальная ответственность бизнеса: какое будущее для России? // Мировая экономика и международные отношения. – 2006. – № 6. – С. 31-38.
8. Benioff M., Southwick K. Compassionate Capitalism: How Corporations Can Make Doing Good an Integral Part of Doing Well. – Franklin Lakes, N.J.: Career Press, 2004. – P. 15.
9. Бугай Ю.А., Акишина М.Л., Фанненштиль А.А. Повышение социальной ответственности сельского бизнеса (на примере Алтайского края) // Аграрный вестник Урала. – 2015. – № 2 (132). – С. 71-76.

References

1. Fannenshtil' A.A., Akishina M.L. Zanyatost' naseleniya v usloviyakh territorial'noi modeli sel'skogo razvitiya // Vestnik Altayskogo gosudarstvennogo agrarnogo universiteta. – 2012. – № 12 (98). – S. 112-117.

2. Altaiskii krai v tsifrakh. 1990-1994: Stat. sb. / Altaiskii kraevoi komitet gosudarstvennoi statistiki. – Barnaul, 1996. – 200 s.

3. Altaiskii krai v tsifrakh. 1995-1999: Stat. sb. / Altaiskii kraevoi komitet gosudarstvennoi statistiki. – Barnaul, 2000. – 257 s.

4. Altaiskii krai v tsifrakh. 2000-2004: Stat. sb. / Territorial'nyi organ federal'noi sluzhby gosudarstvennoi statistiki po Altaiskomu kraiu. – Barnaul, 2005. – 200 s.

5. Altaiskii krai v tsifrakh. 2005-2010: Krat. stat. sb. / Territorial'nyi organ federal'noi sluzhby gosudarstvennoi statistiki po Altaiskomu kraiu. – Barnaul, 2011. – 196 s.

6. Altaiskii krai v tsifrakh. 2007-2012: Krat. stat. sb. / Territorial'nyi organ federal'noi sluzhby gosudarstvennoi statistiki po Altaiskomu kraiu. – Barnaul, 2013. – 216 s.

7. Lapina N. Sotsial'naya otvetstvennost' biznesa: kakoe budushchee dlya Rossii? // Mi-

rovaya ekonomika i mezhdunarodnye otnosheniya. – 2006. – № 6. – S. 31-38.

8. Benioff M., Southwick K. Compassionate Capitalism: How Corporations Can Make Doing Good an Integral Part of Doing Well. – Franklin Lakes, N.J.: Career Press, 2004. – P. 15.

9. Bugai Yu.A., Akishina M.L., Fannenshtil' A.A. Povyshenie sotsial'noi otvetstvennosti sel'skogo biznesa (na primere Altaiskogo kraia) // Agrarnyi vestnik Urala. – 2015. – № 2 (132). – S. 71-76.

Статья подготовлена по итогам научно-исследовательской работы, выполненной по заказу Минсельхоза России за счет средств Федерального бюджета, по теме «Анализ практики участия агробизнеса в социальном развитии села и разработка предложений по повышению социальной ответственности бизнеса в регионе (на примере Алтайского края)».



УКД 631.115.1

В.А. Кундиус, И.В. Шмыкова
V.A. Kundius, I.V. Shmykova

ЭКОНОМИЧЕСКИЕ ПРОБЛЕМЫ, ДОСТИЖЕНИЯ И ФАКТОРЫ РАЗВИТИЯ КРЕСТЬЯНСКИХ (ФЕРМЕРСКИХ) ХОЗЯЙСТВ В УСЛОВИЯХ ЧЛЕНСТВА РОССИИ В ВТО

ECONOMIC PROBLEMS, ACHIEVEMENTS AND FACTORS OF DEVELOPMENT OF PEASANT FARM ENTERPRISES UNDER RUSSIA'S WTO MEMBERSHIP

Ключевые слова: крестьянские (фермерские) хозяйства, экономические проблемы, ВТО, государственная поддержка, кооперация, перспективы развития.

Крестьянские (фермерские) хозяйства становятся все более значимыми производителями сельскохозяйственной продукции, повышается их роль в развитии сельских территорий. Отечественный опыт показывает, что становление и развитие фермерских хозяйств происходят сложно и противоречиво. Фермеры сталкиваются с рядом организационно-экономических проблем, которые остаются во многом нерешенными. Рассмотрены проблемы, которые снижают возможности фермерства для перехода к инновационному пути развития в условиях членства России в ВТО. Выявлены проблемы фермерских хозяйств, проведен анализ отношения фермеров к вступлению России в ВТО, а также социально-экономическое положение крестьянских (фермерских) хозяйств, перспектив развития фермерства на основе результатов анкетного опроса глав крестьянских (фермерских) хозяйств Романовского района Алтайского края. На основе обобщения мнения принявших участие в опросе фермеров, результатов собственных исследований авторов определены основные факторы, предложения по повышению эффективности деятельности крестьянско-

фермерских хозяйств в условиях членства России в ВТО.

Keywords: peasant farm enterprises (PFE), economic problems, WTO, government support, cooperation, development prospects.

Peasant farm enterprises (PFE) are becoming increasingly important producers of agricultural products, and their role in rural area development is increasing. The domestic experience shows that PFE formation and development is a complex and contradictory process. The farmers face a number of organizational and economic problems which largely remain unresolved. This study deals with the problems which reduce the possibility of peasant farm enterprises to move towards the innovative development in the context of Russia's WTO membership. The authors revealed the problems of peasant farm enterprises, analyzed the farmers' attitude to Russia's WTO accession as well as the social economic situation of PFE and the prospects for PFE development based on the questionnaire survey of PFE managers of the Romanovskiy District of the Altai Region. Based on the summarization of the opinions of the surveyed farmers and the results of their own research the authors identified the key factors and the proposals to increase the effectiveness of PFE activity in the context of Russia's WTO membership.