

средоточить страховые резервы для обеспечения страховых возмещений в годы с неблагоприятными погодными условиями.

Рассмотренные проблемы не нашли отражения и в вышедшем 11 апреля 2005 г. приказе «Об утверждении порядка использования в 2005 г. субсидий, предоставляемых из федерального бюджета субъектам Российской Федерации для компенсации части затрат сельскохозяйственных товаропроизводителей на страхование урожая сельскохозяйственных культур, с нормативом (методикой) определения размера субсидий по субъектам Российской Федерации».

Таким образом, сегодня требуется активная совместная работа всех заинтересованных участников сельскохозяйственного страхования, специалистов, ученых по разработке адекватной модели сельскохозяйственного страхования, учитывающей потребности и особенности страховой защиты в аграрной сфере.

Правильно организованная и разумно управляемая система страхования, адаптированная к российским экономическим, организационным и историческим условиям, создает большой потенциал для развития сельскохозяйственного производства.



УДК 631.15/. 16:637.1:658.8

**А.И. Колобова,
О.А. Косинцева**

ОРГАНИЗАЦИЯ РЕАЛИЗАЦИИ И ПЕРЕРАБОТКИ МОЛОКА В УСЛОВИЯХ РЫНКА (НА ПРИМЕРЕ АГРАРНЫХ ПРЕДПРИЯТИЙ АЛТАЙСКОГО КРАЯ)

В советское время сбыт сельскохозяйственной продукции осуществлялся в основном по централизованным каналам и единым фиксированным ценам, гарантирующим покрытие производственных издержек, что не стимулировало сельскохозяйственных товаропроизводителей снижать себестоимость продукции и повышать рентабельность производства.

В период перестройки был разрушен прежний механизм централизованного сбыта и распределения сельскохозяйственной продукции, который постепенно трансформировался в многоканальную рыночную систему. Однако за годы реформирования существенно изменилась структура и порядок реализации продукции. Исследования динамики реализации молока по различным каналам показали, что в 1988 г. 98,9% реализовывалось крупным перерабатывающим предприятиям (табл. 1). С 1990 г. в сельскохозяйственных предприятиях было построено более 2 тыс. мини-заводов по переработке молока. В 2003 г. около 65% молока направлялось на переработку в мини-цеха сельскохозяйственных предприятий и лишь 16% было реализовано на крупные перерабатывающие предприятия.

Основной причиной незаинтересованности товаропроизводителей в поставках продукции крупным перерабатывающим предприятиям стало систематическое невыполнение договорных обязательств со стороны

переработчиков: снижение цен закупки, несвоевременный расчет за приобретенную продукцию и др. Вследствие этих процессов у товаропроизводителей формируется задолженность по оплате труда своим работникам, в бюджетную сферу, что усложняет весь финансово-кредитный механизм хозяйствования в аграрном производстве.

В последние десять лет сельскохозяйственные предприятия получили право распоряжаться произведенной продукцией, но на практике реализовывать его не готовы. В хозяйствах и районах не организованы маркетинговые службы, слабо функционируют отделы сбыта, нет практики рекламирования своей продукции, поиска потребителей. Отсутствует информация, куда и по каким ценам можно продать продукцию с большей выгодой. За последние пять лет наиболее рентабельным стало реализовывать молоко непосредственно через собственную торговую сеть: рентабельность продаж составляет 23-33%.

Однако неразвитость рыночной инфраструктуры, отсутствие собственных торговых точек, необходимость быстрого сбыта скоропортящейся продукции вынуждают хозяйства реализовывать продукцию по низким ценам. Так, реализация молока на городских рынках производится по цене 1000-1050 руб. за центнер, а цена реализации для сельскохозяйственных предприятий составляет 650-750 руб. (2003 г.).

Каналы реализации молока сельскохозяйственными предприятиями Алтайского края

Каналы реализации	В среднем за		1998 г.	1999 г.	2000 г.	2001 г.	2001 г.	2003 г.
	1988-1992 гг.	1993-1997 гг.						
Реализовано всего, тыс. т	513,99	645,61	384,92	472,33	471,40	569,565	569,56	539,64
%	100	100	100	100	100	100	100	100
в т.ч.:								
на перерабатывающие предприятия, тыс. т	501,16	595,84	257,59	521,50	120,22	120,22	106,59	86,76
%	97,51	92,29	66,92	53,25	32,44	23,25	18,71	16,1
на переработку в мини-цеха, тыс. т	3,69	23,65	74,33	119,43	210,18	284,09	338,46	347,64
%	0,72	3,66	19,31	25,29	44,59	54,93	59,42	64,42
через магазины, тыс. т	0,65	4,17	13,12	21,07	37,09	50,13	59,73	61,35
%	0,13	0,65	3,41	4,46	7,87	9,69	10,49	11,37
по другим каналам, тыс. т	7,37	21,96	39,89	80,32	71,22	62,71	64,79	43,89
%	1,43	3,40	10,36	15,11	15,11	12,13	11,38	8,13

Примечание. Госкомстат России. Алтайский краевой комитет государственной статистики. Статистический сборник «Реализация сельскохозяйственной продукции по каналам» (Барнаул, 2004).

При этом стихийно развивающийся сельскохозяйственный рынок создает трудные условия отечественным товаропроизводителям и из-за значительно возросшего импорта сельскохозяйственной продукции и продовольствия.

В Алтайском крае более 50% молока производится в ЛПХ, но реализовать его проблематично, так как доступ на рынок ограничен. В последнее время активнее стали работать с ЛПХ перерабатывающие предприятия. В Алтайском крае сложилась система договоров молокозаводов и личных хозяйств близлежащих районов. Так, в Быстроистокском районе Мария Степановна и Виталий Дмитриевич Кирьяновы являются руководителями и основными владельцами двух маслозаводов. В своем районе и соседнем Петропавловском в 2003 г. было закуплено более 1,5 тыс. т молока у населения. Цены колебались от 5,5 руб. за 1 кг зимой до 5 руб. за 1 кг летом. Расчеты за молоко с работниками ЛПХ производятся наличными деньгами ежедневно. Все чаще перерабатывающие предприятия выступают в роли старшего партнера личных подсобных хозяйств, организуя работу на долгосрочной договорной основе [2, 3].

Качество продукции — одно из направлений конкурентной борьбы, завоевания и удержания позиций на рынке и увеличения прибыли. В то же время данному вопросу в крае уделяется недостаточно внимания. Так, с 1995 г. качество молока не учитывается в оперативной статистике. Последние данные, зарегистрированные в 1994 г., показали: средняя жирность поставляемого на переработку молока составляла 3,73%; первым сортом было реализовано 85,5%, вторым —

13,3%, несортным — 1,2%; более 25% молока поставлялось потребителям неохлажденным.

Для переработчиков важным показателем качества молока является бактериальная обсемененность. По данным Департамента пищевой и перерабатывающей промышленности Алтайского края, в целом по предприятиям края молока, не пригодного для переработки по бактериальной обсемененности, в 2003 г. поступило 15,6%.

Для повышения качества производимого молока с 01.01.2004 г. введен новый ГОСТ 52054-2003 «Молоко натуральное — сырье. Технические условия», в основу которого положено содержание в сыром молоке кроме жира (3,4%) еще и белка (3,0%). Однако большинство сельскохозяйственных предприятий Алтайского края до сих пор руководствуются требованиями старого стандарта ГОСТ-13264-88 «Молоко коровье. Требования при закупках», где в основу положено содержание жира в молоке, так как хозяйства не готовы технически и организационно перейти на новый ГОСТ. В целях насыщения потребительского рынка края товарами высокого качества, повышения конкурентоспособности и продвижения на межрегиональный рынок продукции алтайских производителей в декабре 2004 г. было принято постановление «О реализации системы оценки качества продукции «Алтай-качество» [1]. По данному Постановлению после заключения экспертной комиссии администрацией края производится награждение дипломатов Системы с вручением свидетельства и диплома «Алтай-качество».

Большое влияние на качество молока оказывает его первичная обработка непо-

средственно на ферме и охлаждение. В произведенном молоке при температуре 30-32°C уже через 1 час после выдаивания число микробов по сравнению с первоначальным увеличивается в 2 раза. В сравнении с ГОСТом 52054-2003 такое молоко можно отнести только ко 2-му сорту, а при более длительном хранении — к несортному. Чтобы этого не происходило, молоко следует охлаждать сразу после выдаивания. В большинстве сельскохозяйственных предприятиях края состояние холодильных установок неудовлетворительное, а в 39 хозяйствах они вообще отсутствуют или находятся в нерабочем состоянии.

Чем меньше первоначальная бактериальная обсемененность и ниже температура охлаждения молока, тем дольше сохраняется его качество. При охлаждении молока сразу после выдаивания до 8°C бактериальная обсемененность остается на уровне первоначальной в течение 12 часов. Через 18 часов общее количество микробов увеличивается в 1,5 раза, через 24 часа достигает предела требований для молока первого класса по редуказной пробе. Число

психрофильных бактерий в течение суток увеличивается в 1,5 раза, титруемая кислотность и pH остаются в норме. При хранении молока при 4-5°C в течение суток количество микробов и число бактерий увеличиваются, соответственно, на 15 и 29%.

С повышением поставляемого на переработку качественного молока появляется возможность производства большего количества готовой продукции и повышения его качества. По нашим расчетам из-за поставки молока низкого качества сельскохозяйственные предприятия края в 2004 г. недополучили около 63 млн руб. выручки.

При реализации молока присутствует ярко выраженная сезонность: производство молока в весенне-летнее время выше, чем в осенне-зимнее (рис. 1). При этом данное явление оказывает прямое влияние на изменение цен реализации молока.

В летний период цены реализации молока снижаются и увеличиваются в зимне-весенний, диапазон достигает 20-22% (рис. 2), что приводит к недополучению предприятиями до 103 тыс. руб. выручки.

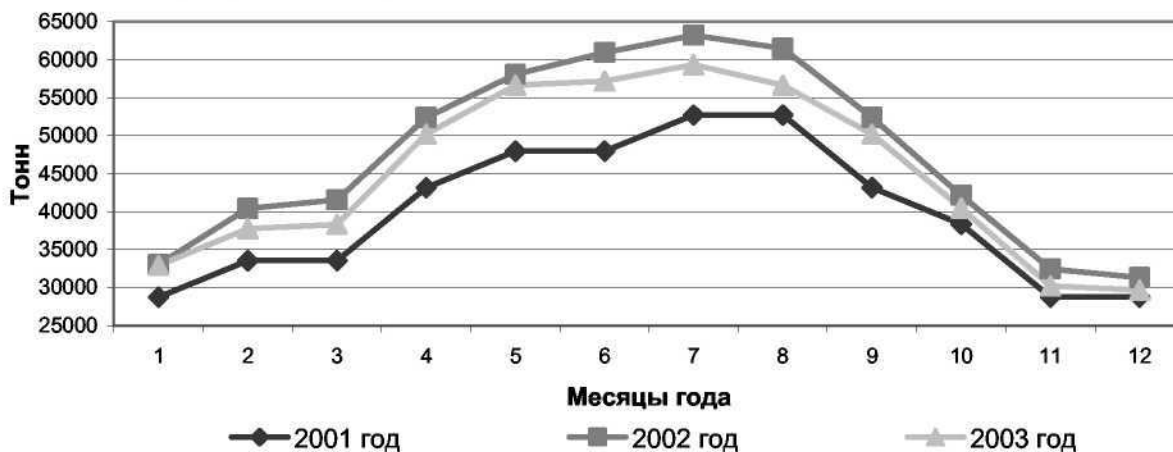


Рис. 1. Сезонность реализации молока сельскохозяйственными предприятиями края

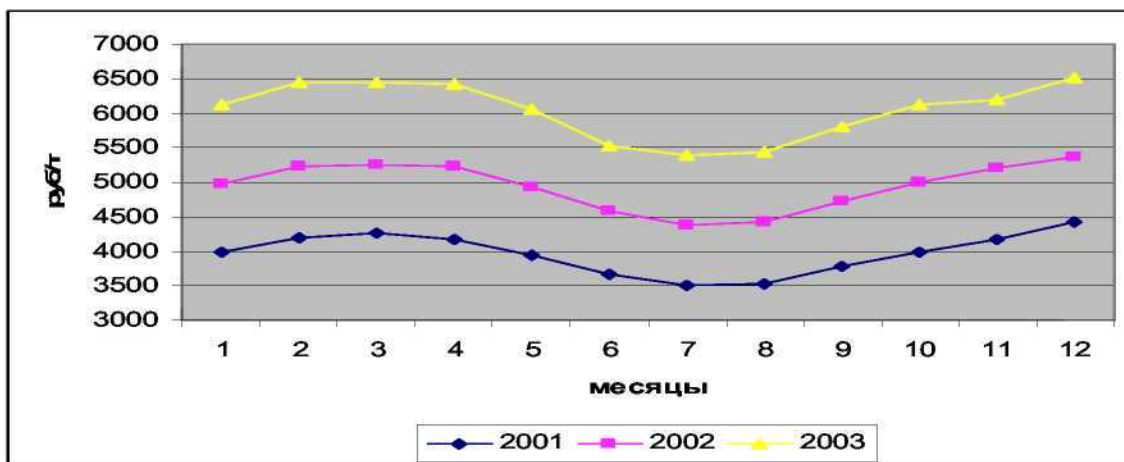


Рис. 2. Изменение цены реализации молока в Алтайском крае в течение года по всем категориям хозяйств

При исследовании реализации молока были выявлены недостатки в организации его хранения и транспортировки. В поисках выгодных каналов сбыта хозяйства вынуждены осуществлять транспортировку на большие расстояния, имея при этом дополнительные затраты и потери молока (в большинстве случаев потери жира и белка и снижение зачетной массы).

Так, при транспортировке молока на расстояние до 20 км потери в зачетном весе составляют 0,5-1,0%, от 20 до 50 км - 1,0-1,7%, а более 50 км - до 2,5%. При этом транспортные расходы в расчете на 1 т молока возрастают с 65 до 95 руб. (табл. 2).

Большое значение при реализации молока на перерабатывающие предприятия имеет обеспечение гарантированного сбыта продукции с учетом ритмичности использования производственных мощностей.

С переходом на рыночные условия хозяйствования противоречия между предприятиями АПК обострились, что выразилось в несвоевременных расчетах за поставленную продукцию и одностороннем подходе к установлению цен на реализуемую продукцию и предоставляемые услуги со стороны перерабатывающих предприятий. В данных условиях сельскохозяйственные предприятия вынуждены самостоятельно реализовывать

свою продукцию, осуществлять строительство собственных перерабатывающих цехов. При этом крупные перерабатывающие предприятия теряют свои сырьевые зоны и не загружают производственные мощности, коэффициент использования которых колеблется от 20 до 50%. При этом мелкие цеха по переработке молока обеспечивают молочными продуктами в основном районные потребительские рынки, а крупные перерабатывающие предприятия — население городов и пригородов (табл. 3).

Взаимоотношения перерабатывающих предприятий с поставщиками сырья для переработки осуществляются, как правило, на договорной основе, что страхует оба предприятия от невыполнения обязательств партнера. Так, между перерабатывающим предприятием ООО «Брюкке» и многими поставщиками сырья в Немецком национальном районе сложились доверительные взаимоотношения, где переработчик практикует авансирование ряда предприятий в счет будущих поставок сырья. При переработке молока прибыль от реализации распределяется между партнерами практически равномерно (соответственно, 48 и 52%), а в итоге на 1 руб. затрат в сфере производства получают прибыли в 3 раза меньше, и мотивация труда остается ниже в сравнении с переработчиками (табл. 4).

Таблица 2

Транспортные расходы на 1 т молока в зависимости от расстояния доставки на молокоперерабатывающие предприятия

Расстояние доставки молока на переработку, км	Число хозяйств в группе	Потери молока при транспортировке, %	Транспортные расходы на 1 т сырья, руб.
До 20	9	0,7	64,90
20-50	6	1,4	79,51
Больше 50	4	1,8	95,35

Примечание. Первичные документы сельскохозяйственных и перерабатывающих предприятий Немецкого национального и Славгородского районов за 2004 г.

Таблица 3

Структура закупок молока на молокоперерабатывающих предприятиях края, %

Предприятия	1998 г.		1999 г.		2000 г.		2001 г.		2001 г.		2003 г.	
	тыс. т	%	тыс. т	%	тыс. т	%	тыс. т	%	тыс. т	%	тыс. т	%
Закуплено всего	435,4	100	517,7	100	506,2	100	529	100	660,5	100	666,3	100
в том числе:												
в сельскохозяйственных предприятиях	383	88,01	478,9	92,51	469,4	92,73	481,5	86,85	569,6	86,24	540,1	81,06
в ЛПХ	50,6	11,63	37,4	7,22	33,4	6,60	69,39	12,52	85,1	12,88	120,1	18,02
в фермерских хозяйствах	1,6	0,37	1,4	0,27	3,4	0,67	3,46	0,62	5,8	0,88	6,1	0,92

Примечание. Департамент пищевой и перерабатывающей промышленности. Оперативная информация «Объем закупок молока и производства молочной продукции за 1998-2003 гг.».

Экономические показатели взаимоотношений перерабатывающих предприятий с поставщиками молока-сырья на примере ООО «Брюкке», 2004 г.

Показатели	Руб.	%
Себестоимость 1 т сырья для предприятия-поставщика	4400	74,32
Затраты на переработку 1 т сырья	1520	25,68
Выручка на 1 т сырья в хозяйстве	4900	71,23
Выручка на 1 т сырья в перерабатывающем предприятии	1979	28,77
Прибыль на 1 т сырья в хозяйстве	500	52,14
Прибыль на 1 т сырья в перерабатывающем предприятии	459	47,86
Оплата труда на 1 т сырья в хозяйстве	62	30,24
Оплата труда на 1 т сырья в перерабатывающем предприятии	143	69,76
Прибыль на 1 руб. затрат в сфере производства	0,11	-
Прибыль на 1 руб. затрат в сфере переработки	0,30	-

Следовательно, основой интеграции сельскохозяйственных и перерабатывающих предприятий, обеспечивающей соблюдение интересов всех его участников, является экономически обоснованное распределение между ними доли в стоимости конечной продукции молочного подкомплекса. Распределение должно базироваться на методике, учитывающей нормативную фондо-, материало- и трудоемкость производства в каждом технологическом звене.

Распределение доходов от молочной продукции между сферами производства и переработки можно осуществлять по формуле:

$$E_1 = Z_1 + T_1 + K_\phi \cdot \Phi_1$$

где K_ϕ — единая норма прибыли на капитал;

Z_1 — производственные затраты;

T_1 — заработная плата;

Φ_1 — основные производственные фонды.

Доля каждого участника в конечной цене продукции определяется по формуле:

$$D = E_i / \Sigma E_1.$$

Рыночная экономика требует смены форм и содержания экономических связей внутри агропромышленного комплекса, основными участниками которых являются сельскохозяйственные производители и перерабатывающие предприятия. Они находятся в едином воспроизводственном процессе, работают на единый конечный результат, а следовательно, и их интересы должны быть гармоничными.

В настоящее время в молочной промышленности проводится определенная работа по укреплению материально-технической базы, техническому перевооружению предприятий, внедрению новых видов прогрессивного оборудования, безотходных технологий по всей воспроизводственной цепочке. Однако положение с развитием материально-технической базы нельзя считать удовлетворительным. Основные произ-

водственные фонды активно стареют, так как не обеспечивается их элементарное воспроизводство: предприятия не осуществляют капиталовложения из-за отсутствия средств. Падение производства и высокий уровень налогообложения практически лишили предприятия собственных средств для обеспечения не только расширенного, но и простого воспроизводства. Технический уровень перерабатывающих предприятий Алтайского края сегодня крайне низок: по данным Департамента пищевой и перерабатывающей промышленности, износ основных фондов составляет 60-70%, в том числе 41% оборудования подлежит списанию. Из 675 наименований машин и оборудования, необходимых для переработки молока, в России производится только 338, а из этого только 15-19% отвечают мировому уровню. Механизация труда на перерабатывающих предприятиях составляет 40-60%, а на вновь созданных малых предприятиях еще меньше. Разработанные наукой новые направления глубокой комплексной безотходной переработки сырья, позволяющие полнее использовать сельскохозяйственные ресурсы, на многих предприятиях не находят практического применения. Выработка пищевой продукции в крае из одной тонны молочного сырья на 20-30% ниже, чем в развитых странах. Внедрение технологий комплексной и безотходной переработки сельскохозяйственного сырья связано с эффективным использованием вторичных ресурсов. В Алтайском крае за год в молокоперерабатывающих предприятиях образуется до 140 тыс. т обраты и пахты и 110 тыс. т сыворотки, при этом только 63-66% обраты и пахты и 3-5% сыворотки используется на пищевые цели. Полная же переработка вторичных ресурсов позволит направить на пищевые цели дополнительно 3,75 тыс. т молочного белка (табл. 5).

Использование сырья на молкомбинатах края

Показатели	ЗАО «Барнаульский молочный комбинат»		ОАО «Благовещенский комбинат молочных продуктов»		ОАО «Кулундинский молочно-консервный комбинат»	
	2002 г.	2003 г.	2002 г.	2003 г.	2002 г.	2003 г.
Расход сырья, т	50648,74	55905,09	32342,68	32487,96	32259,48	35021,52
Произведено продукции, т	42634,95	42748,90	5484,00	5597,00	11646,00	9771,00
Расход сырья на 1 т конечной продукции, т	1,19	1,31	5,90	5,80	2,77	3,58
Выход готовой продукции, %	84,18	76,47	16,96	17,23	36,10	27,90

Расчеты и практика работы многих предприятий подтверждают экономическую выгоду переработки вторичных ресурсов.

Большой интерес предприятия молочной промышленности Алтайского края проявили к разработкам ВНИИ в части технологий новых видов кисломолочных продуктов, десертов и паст с различными наполнителями и длительным сроком хранения. Эти продукты освоены на многих молочных заводах края. Особый интерес для профилактики пищевых заболеваний представляют бифидопродукты. Во ВНИИ маслоделия и сыроделия разработана высокоэффективная технология твердых сычужных сыров, позволяющая сократить срок созревания в 1,5-2 раза, повысить выход продукции на 5-7%, сэкономить расход молокосвертывающего фермента на 25-30% и улучшить качество сыров.

В Алтайском крае на 1 января 2004 г. насчитывалось около 100 предприятий малой мощности по переработке молока (27 из них по разным причинам временно не работали). В сложившихся экономических условиях они составляют серьезную конкуренцию крупным предприятиям на рынке молочной продукции, так как обладают сырьевыми ресурсами — одним из главных факторов успешного функционирования. В мини-цехах сельскохозяйственных предприятий вырабатывается до 35% сливочного масла, 20-35% сыров, 15-20% цельномолочной продукции и 5% сухого молока и сливок. Предприятия малой мощности не производят только молочные консервы ввиду отсутствия оборудования и сложности технологий.

В современных экономических условиях потребитель конечной продукции может только выигрывать от подобной конкуренции, так как снижается цена и повышается качество продукта. Но на практике при использовании мини-комплексов по переработке сельскохозяйственного сырья в ряде предприятий встает проблема качества производимых продуктов. Существующий дефицит специалистов-технологов, примитив-

ные технологии и, как следствие, низкое качество молочных продуктов — одна из причин закрытия перерабатывающих цехов и малых предприятий. Так, по данным Департамента пищевой и перерабатывающей промышленности, комиссией по контролю за качеством продовольственных товаров в 2003 г. было проверено 55 молочных цехов, и в 14 из них молочная продукция не соответствовала стандартам качества.

Мини-цеха не позволяют производить глубокую переработку сырья, где более высокий процент отходов при его переработке, в сравнении с крупными мощными предприятиями, что ведет к удорожанию конечной продукции. Так, глубина переработки сырья в мини-цехах при производстве молочной продукции не превышает 20-30% (табл. 6). Вторичное же сырье не перерабатывается и не утилизируется, что создает проблемы и экологического характера.

Переработка сырья непосредственно в хозяйствах может быть эффективна при следующих условиях: наличие высокого покупательского спроса; удаленность от крупных перерабатывающих предприятий, когда доставка сырья ведет к значительной естественной убыли и высоким транспортным издержкам; узкая специализация перерабатывающих цехов, производящих продукцию с особыми, исключительными свойствами, которые на крупных предприятиях обеспечить невозможно, и др. В настоящее время в Алтайском крае этим условиям отвечают не более 10-15% мини-цехов.

Под воздействием покупательского спроса перерабатывающие предприятия края значительно расширяют ассортимент выпускаемой продукции: вырабатывается более 25 наименований сыра, 10 наименований масла и более 50 цельномолочной продукции.

Таким образом, повышение качества продукции и совершенствование организации ее реализации, расширение ассортимента продукции на основе углубления ее переработки позволят повысить конкурентоспособность молочной продукции края.

Использование сырья в мини-цехах сельскохозяйственных предприятий края

Показатели	ОАО «Родинский сырзавод»		ООО «Романовский молочный завод»		ОАО «Павловский маслосырзавод»	
	2002 г.	2003 г.	2002 г.	2003 г.	2002 г.	2003 г.
Расход сырья, т	3810,66	3856,5	2554,08	2501,2	11723,6	11723,6
Произведено продукции, т	886,2	857	500,8	481	3781,8	3143,2
Расход сырья на 1 т конечной продукции, т	4,3	4,5	5,1	5,2	3,1	3,3
Выход готовой продукции, %	23,26	22,22	19,61	19,23	32,26	30,30

Библиографический список

1. Постановление администрации Алтайского края от 28.12.2004. № 690 «О реализации системы оценки качества продукции «Алтай-качество» // Алтайская правда.
 2. Казарезов В.В. Личные подсобные хозяйства в прошлом и настоящем / В.В. Ка-

зарезов, А.Н. Рассказов. М.: ФГНУ «Росинформагротех», 2003. 172 с.

3. Копач К.В. Личное подсобное хозяйство сельского населения и его интеграция с предприятиями агропромышленного комплекса / К.В. Копач. 2-е изд., перераб. и доп. М.: ФГНУ «Росинформагротех», 2003. 312 с.



УДК 631.15/. 16:637.1:658.8

Р.И. Самохвалова

**ПУТИ ПОВЫШЕНИЯ ЭФФЕКТИВНОСТИ ПРОИЗВОДСТВА
МОЛОЧНОЙ ПРОДУКЦИИ НА ПЕРЕРАБАТЫВАЮЩИХ ПРЕДПРИЯТИЯХ**

Пищевая перерабатывающая промышленность России, являющаяся сектором экономики страны, объединяет более 18 тыс. предприятий, на которых работает почти 1,5 млн человек. Продукция этой отрасли составляет 10-15% общего объема промышленного производства.

Конъюнктура рынка молочных продуктов зависит от множества факторов, прежде всего от цикличности экономического развития. Экономическая реформа нанесла молочному скотоводству значительный урон.

Алтайский край является ведущим регионом России по переработке молока (особенно по производству сыров жирных твердых). Поэтому сокращение производства молока на перерабатывающих предприятиях края привело к снижению основных видов молочных продуктов. Снижение производства молока вызвало недозагрузку перерабатывающих мощностей предприятий, что привело к удорожанию молочной продукции. Одной из причин кризисного состояния молочного скотоводства является разрушение производственно-экономических связей, особенно между производителями и переработчиками молока. Выявлена прямая зависимость эффективности производства пе-

рерабатывающих предприятий от объемов перерабатываемого сырья. Однако из-за низких закупочных цен при высокой себестоимости объемы производства и поставок молока на переработку снижаются. Кроме того, наблюдается достаточно высокая доля затрат на сырье в общих затратах на реализованную продукцию. Поэтому совершенствование производственно-экономических отношений с производителями молока является основной задачей молокоперерабатывающей промышленности.

Результаты выборочного исследования ассортиментной структуры розничной продажи молочной продукции в обороте розничной торговли в Алтайском крае показали, что по торгующим организациям в объеме продажи молока и молочной продукции преобладает масло крестьянское — 0,73%, а также молоко (цельное) — 1,17%. В продаже молочных продуктов 2,8% приходится на цельномолочную продукцию, 1,3% - на масло животное и 0,5% - на сыры жирные. При всем разнообразии имеющихся в продаже товаров качество многих из них не отвечает требованиям стандартов. По данным Управления Госторгинспекции, по Алтайскому краю было забраковано и снижено в сортности в про-