

лимитирующим фактором), которое бы обеспечило выполнение в установленные сроки заданного объёма работ при наименьших затратах материально-денежных средств.

Библиографический список

1. Смирнов А.А. Перспективы реализации приоритетного национального проекта «Развитие АПК» / А.А. Смирнов, А.С. Губин // Экономика сельскохозяйственных и перерабатывающих предприятий. 2006. № 1. С. 7-10.
2. Сёмина А.Н. Приоритетный национальный проект: взгляд из региона / А.Н. Сёмин // АПК: экономика, управление. 2006. № 4. С. 11-14.
3. Голубев А.В. Повышение эффективности и изыскание резервов роста ВВП в сельском хозяйстве / А.В. Голубев, Р.М. Мухамеджанов // Экономика сельскохозяйственных и перерабатывающих предприятий. 2006. № 1. С. 6-10.
4. Улезько А.В. Стратегия формирования и тактика использования ресурсного потенциала сельскохозяйственных предприятий: автореф. дис. на соиск. уч. степ. д.э.н. / А.В. Улезько. Воронеж, 2004. 56 с.
5. Цуцких Е.В. Формирование и оптимальное использование ресурсного потенциала сельскохозяйственных предприятий: автореф. дис. на соиск. уч. степ. к.э.н. / Е.В. Цуцких. Воронеж, 2004. 25 с.
6. Ушачёв И.Г. Развитие агропродовольственного сектора: основные направления и проблемы / И.Г. Ушачёв // Экономика сельскохозяйственных и перерабатывающих предприятий. 2006. № 1. С. 6-10.
7. Андрийчук В.Г. Эффективность использования производственного потенциала в сельском хозяйстве / В.Г. Андрийчук. М.: Экономика, 1983. 208 с.



УДК 631.1:338.436(476)

Г.В. Миренкова,
Е.А. Гусенцова

АГРОПРОМЫШЛЕННАЯ ИНТЕГРАЦИЯ КАК ОСНОВНОЙ ПУТЬ ПРЕОДОЛЕНИЯ НЕДОСТАТОЧНОЙ ТЕХНИЧЕСКОЙ ОСНАЩЕННОСТИ СЕЛЬСКОХОЗЯЙСТВЕННОГО ПРОИЗВОДСТВА

В дореформенный период Могилевская область имела хорошо налаженную инженерно-техническую службу АПК, оснащенную современной высокопроизводительной техникой. Эту технику обслуживал высококвалифицированный технический персонал. Нынешнюю ситуацию крайнего дефицита техники нельзя считать удовлетворительной для аграрных регионов.

В условиях стремительного роста цен на потребляемые сельским хозяйством промышленные товары, энергоносителям требуется обеспечение конкурентоспособности аграрного сектора региона. Этого можно достигнуть только за счет изыскания внутренних резервов, в том

числе путем совершенствования способов организации использования машинно-тракторного парка, внедрения энерго- и ресурсосберегающих технологий, применения рациональных методов организации труда.

Основной причиной снижения эффективности работы АПК за последнее десятилетие является переход от старых, сложившихся и отработанных принципов хозяйствования к новым, рыночным. Не многие предприятия смогли перестроиться в сложившихся условиях хозяйствования. Изменение основных критериев и факторов функционирования в той или иной области влечет за собой опреде-

ленные последствия. В нашем случае они проявились в следующем:

- снижение уровня научно-технического потенциала в сельхозпроизводстве;
- острая нехватка современных технологий и перерабатывающего оборудования;
- ухудшение материально-технической базы в сельскохозяйственном производстве;
- слабая техническая оснащенность машинно-тракторного парка;
- перестали использоваться высокие и интенсивные технологии, передовые методы организации труда в массовом производстве, что обуславливает низкое качество работ, снижение урожайности сельхозкультур;
- слабая ремонтно-обслуживающая база для использования, технического обслуживания, ремонта и хранения техники.

Динамику обеспеченности сельского хозяйства Могилевской области основными видами техники проанализируем в таблице.

Данные таблицы свидетельствуют о значительном снижении количества тракторов по сравнению с 1990 г., в котором количество тракторов, состоящих на балансе сельскохозяйственных организаций, составляло 16624 шт., в 2003 г. их осталось лишь 6867 шт., что составляет 41,3% от уровня 1990 г. Причем это не связано со значительным сокра-

щением посевных площадей, о чем свидетельствует рост уровня нагрузки на один трактор в 2,32 раза. Аналогичная ситуация наблюдается при рассмотрении данных о наличии зерноуборочных и льноуборочных комбайнов. Нельзя отрицать, что за рассматриваемый период используемая в сельскохозяйственном производстве техника стала более современной и высокопроизводительной, однако рост нагрузки посевов на один зерноуборочный комбайн в 2,1 раза и на один льноуборочный комбайн в 2,6 раза при снижении посевов зерновых на 18,7% и льна на 50,5% позволяет с уверенностью говорить о недостаточности имеющейся в наличии сельскохозяйственных предприятий уборочной техники.

К тому же приобретение машин, даже для финансово устойчивых предприятий, стало проблематичным. Это отражается на производстве сельскохозяйственных продуктов, так как снижение количества машинно-тракторного парка не позволяет хозяйствам обрабатывать землю в соответствии с агротехническими сроками. Из этого следует снижение урожайности и в конечном итоге уменьшение прибыли. Наблюдается качественное ухудшение обеспеченности сельскохозяйственных товаропроизводителей техникой. Чрезмерная перегруженность машин в то же время способствует интенсивному их износу.

Таблица

Динамика обеспеченности сельскохозяйственных организаций Могилевской области сельскохозяйственной техникой

Годы	Тракторы		Комбайны					
	наличие на конец года, шт.	нагрузка с.-х. угодий на один трактор, га	зерноуборочные		картофелеуборочные		льноуборочные	
			наличие на конец года, шт.	приходится посевов на 1 комбайн, га	наличие на конец года, шт.	приходится посевов на 1 комбайн, га	наличие на конец года, шт.	приходится посевов на 1 комбайн, га
1990	16624	91,2	5215	81	1688	24	762	25
1995	13796	107,9	3485	113	1415	11	418	23
1999	10498	141,1	2717	140	813	10	224	35
2000	9502	155,4	2496	152	657	14	203	44
2001	8434	174,2	2363	157	523	16	181	49
2002	7557	193,5	2132	171	400	16	163	57
2003	6867	211,6	2009	171	332	14	143	66

К тому же изношенный машинно-тракторный парк сельскохозяйственных предприятий потребляет сверх нормативных значений топливно-смазочные материалы. Высокие отпускные цены на топливно-смазочные материалы, запасные части сельскохозяйственных машин и оборудования, удобрения и ядохимикаты обуславливают высокие значения переменных затрат в производстве продукции. С учетом значительного роста в структуре производственных затрат доли материальных расходов с 64,7% в 1995 г. до 70% в 2003 г., перерасход топлива и ГСМ в свою очередь значительно повышает себестоимость производства продукции.

В условиях дефицита техники особое значение приобретает повышение эффективности ее использования. Опыт показал, что эта задача более успешно решается на основе концентрации техники в организациях, имеющих высококвалифицированные механизаторские кадры, сервисную службу, способных применять прогрессивные технологии. Такими организациями, как известно, являются агросервисные предприятия. За счет лучшей организации труда и квалифицированного обслуживания техники они добиваются бо-

лее высокой (свыше 25%) эффективности ее использования. А это равносильно увеличению парка машин на 25%.

В последнее время в связи с экономическими преобразованиями сельское хозяйство также испытывает значительные трудности, связанные с отсутствием финансирования и кредитования на покупку новой техники.

Представленные данные (рис.) о доли инвестиций в основной капитал предприятий соответствующих отраслей Могилевской области свидетельствуют о стабильном уровне предоставления инвестиционных ресурсов сельскому хозяйству - 9% от общей суммы инвестиционных ресурсов. Для промышленности характерен значительный рост доли ресурсов на 15 п.п., что говорит об эффективности работы отрасли и заинтересованности инвесторов в ее развитии и получении доходов предприятиями отрасли. Стабильность доли инвестиций для сельского хозяйства означает не снижение потребности сельскохозяйственного производства в инвестициях, а недостаточную эффективность производства и отсутствие роста реальных доходов предприятий отрасли.

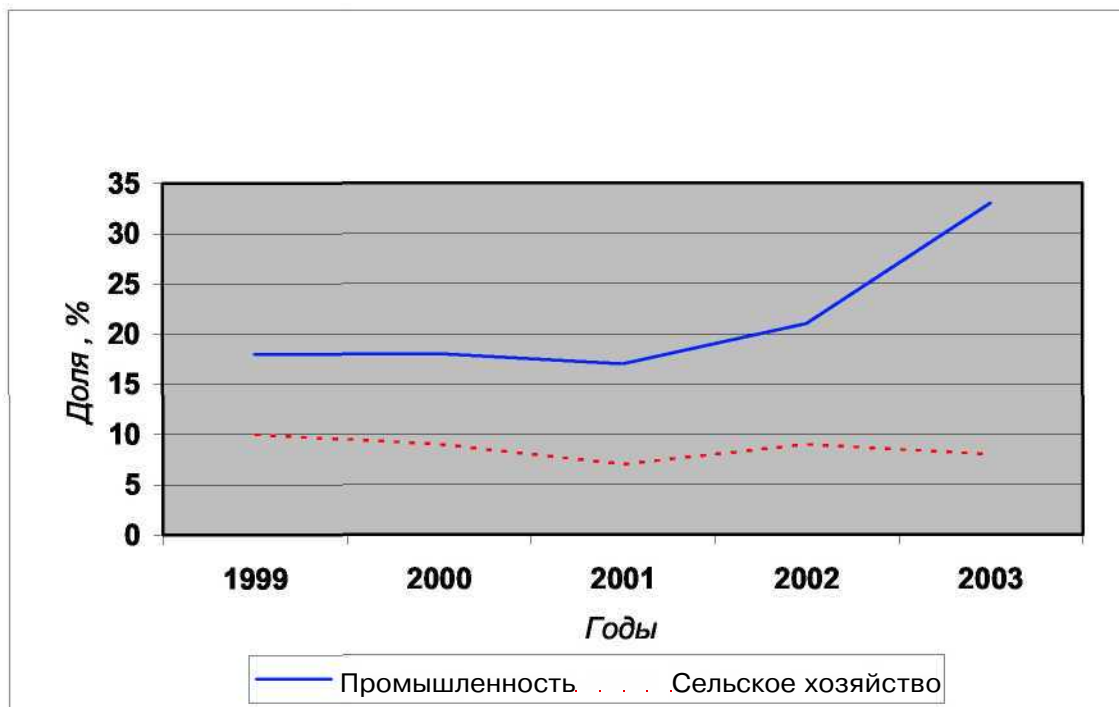


Рис. Динамики доли инвестиций в сельское хозяйство и промышленность Могилевской области

Снижение эффективности сельскохозяйственного производства вызвано рядом причин, действующих как на уровне экономики страны в целом, так и в региональном АПК. Можно выделить две основные причины. Первая — серьезный подрыв материально-технической базы производства, вторая — организационная и экономическая разобщенность предприятий АПК вследствие противоречивости интересов организаций сельскохозяйственной отрасли и обслуживающих предприятий. АПК перестал существовать как целостная воспроизводственная система, ориентированная на достижение высоких конечных результатов: рост объемов производства, снижение себестоимости, улучшение качества натуральной и перерабатываемой продукции.

Сложившиеся ранее кооперативные связи между отраслями АПК в виде районных агропромышленных объединений, комбинатов, агрофирм, межхозяйственных предприятий и других форм в основном утрачены в результате ряда объективных и субъективных причин, возникших в процессе реформирования АПК в структуры рыночного типа. При этом в большей мере были ущемлены интересы ведущей отрасли этого комплекса — сельскохозяйственных товаропроизводителей по причине монопольного воздействия на них со стороны перерабатывающих и обслуживающих предприятий, проявляющегося в первую очередь в занижении цен на закупаемую продукцию, завышении тарифов на оказываемые услуги и несвоевременных расчетов.

Агропромышленная интеграция в экономической литературе понимается как процесс сближения и соединения отраслей сельского хозяйства и промышленности с целью обеспечения скоординированной деятельности сельскохозяйственных, перерабатывающих, торговых, финансовых и других предприятий и организаций и общей направленности их работы на достижение максимально возможных конечных результатов, что позволяет целенаправленно повышать социально-экономическую эффектив-

ность производства, переработки, других работ и услуг.

Поэтому развитие и углубление интеграционных процессов, в том числе и в рамках отдельно взятого региона (области, района), выражающихся в создании интеграционных структур на основе агропромышленной интеграции и кооперирования с включением в их состав сельскохозяйственных и агросервисных предприятий, способно снизить удельный вес убыточных сельскохозяйственных предприятий, повысить эффективность сельскохозяйственного производства, улучшить социальные условия на селе, снизить отток кадров из сельскохозяйственной отрасли, обеспечить увеличение количества высококвалифицированных кадров, занятых в аграрном производстве, способствовать повышению уровня технической оснащенности сельскохозяйственного производства. На основании проведенных исследований можно утверждать, что рассмотренная форма интегрированного объединения является основным путем повышения эффективности производственно-финансовой деятельности, обеспечения получения прибыли с направлением части свободных финансовых ресурсов на расширение и модернизацию производственных мощностей, увеличения заработной платы работников, развитие социальной инфраструктуры региона, преодоления недостаточной технической обеспеченности сельскохозяйственного производства.

Библиографический список

1. Реформирование агропромышленного комплекса: учебно-методическое пособие / Под ред. В.Г. Гусакова. Мн.: БелНИИАЭ, 2002. 420 с.
2. Ушачев И. Интеграционные отношения в агропромышленном производстве России / И. Ушачев // АПК экономика, управление. 2003. № 8. С. 12.
3. Коновалов В.В. Основные задачи реструктуризации предприятий / В.В. Коновалов, Н.А. Шалабодова // Организационно-правовые аспекты реформирования АПК: матер. науч.-практ. конф. Горки, 2004 С. 180.

