

В организованных специализированных хозяйствах нужно создать соответствующие для производства зерна повышенного качества условия: материально-техническую базу, обеспечить квалифицированными кадрами и т.д., т.е. разработать конкретную для данных условий систему управления качеством и конкурентоспособностью продовольственного зерна, которая должна быть направлена таким образом, чтобы производить и реализовать низкокачественное неконкурентоспособное зерно было бы невыгодно как для хозяйства, так и для каждого работника. Углубление специализации в этом случае должно быть связано не с увеличением доли яровой пшеницы в структуре посевных площадей и в структуре товарной продукции (этот процент и так достаточно велик в степных районах края), а с углублением разделения труда, увеличением доли наиболее эффективных сортов повышенного качества. Углубление специализации должно идти во взаимосвязи со всеми звеньями системы управления качеством и конкурентоспособностью продовольственного зерна.

#### Выводы

1. Проблему повышения урожайности, качества зерна и его конкуренто-

способности следует решать комплексно, соблюдая определенные организационно-технологические экономические и организационно-хозяйственные мероприятия возделывания и уборки зерновых культур, а также послеуборочной обработки зерна.

2. Необходимо значительно увеличить посеы твёрдых сортов пшеницы в тех районах края, где есть необходимые условия для их выращивания.

Основными направлениями повышения конкурентоспособности продовольственного зерна являются развитие и углубление специализации в степных районах Алтайского края, дальнейшее внедрение ресурсосберегающих технологий, использование перспективных форм реализации, стабилизация цен на рынке продовольственного зерна.

#### Библиографический список

1. Стратегия социально-экономического развития Алтайского края на период до 2010 года (1 и 2 часть) // Алтайская правда. 14 декабря. 2004. С. 42-44.

2. Агропромышленный комплекс Сибири: стат. сб. Новосибирск: Мангазея, 2005. 216 с.



УДК 658:63

В.А. Кундиус,  
В.В. Цветков



### АНАЛИЗ МЕЖОТРАСЛЕВЫХ СВЯЗЕЙ И ВЫЧИСЛИМОЕ ОБЩЕЕ РАВНОВЕСИЕ - ИНСТРУМЕНТЫ МЕЖОТРАСЛЕВОГО УПРАВЛЕНИЯ

Анализ роли государства в регулировании экономики региона, оценка эффективности принимаемых решений по вопросам структурных преобразований являются актуальными научными и практическими проблемами.

Анализ межотраслевых связей, используемых для исследования взаимозависимости отраслей в промышленных

структурах, имеет длинную историю в пределах области анализа ввода - вывода. Начиная с работы Chenery и Watanabe (1958), Rasmussen (1956) и Hirschman (1958) в использовании связей для сравнения международных производителей структуры этот аналитический инструмент был улучшен и расширен несколькими способами и предложены

различные методы для измерения коэффициентов связи. Индексы, включая обратные и прямые связи, использовались для анализа и взаимозависимых отношений между экономическими секторами, и для формирования стратегий развития [7].

В 1970-х годах эти традиционные индексы широко обсуждались, и некоторые модификации были предложены Yotopoulos и Nugent (1973); Laumas (1976); Riedel (1976), Jones (1976); Schultz (1977). Позже методы анализа

связи снова привлекли внимание аналитиков и практиков методики Ю (ввода — вывода) [2, 3, 4, 5].

Нами проведен анализ динамики взаимовлияния отраслей экономики алтайского края, предложена методика построения региональной системы счетов и расчета регионального межотраслевого баланса. Расчеты проводились в среде PYTHON 2.2 на программе PYIO-REAL (The Regional Economics Applications Laboratory (REAL) University of Illinois).

Таблица 1

*Индекс обратной связи*

Chenery & Watanabe					
Сельское хоз-во	0,3152	0,3429	0,3558	0,4023	0,4026
ТЭК	0,3526	0,4899	0,5145	0,4979	0,4786
Промышленность	0,6777	0,7089	0,7271	0,7268	0,7147
Строительство	0,7139	0,7147	0,7041	0,7096	0,7125
Услуги	0,4096	0,4359	0,4915	0,4486	0,4969
Среднее	0,4938	0,5385	0,5586	0,557	0,5611
Rasmussen					
Сельское хоз-во	1,6463	1,7388	1,8535	1,9757	1,9946
ТЭК	1,8343	2,2622	2,3991	2,3524	2,278
Промышленность	2,5422	2,7621	2,932	2,9658	2,9247
Строительство	2,7333	2,8937	2,9577	2,9839	2,989
Услуги	1,9268	2,0738	2,2926	2,1731	2,3182
Среднее	2,1366	2,3461	2,487	2,4902	2,5009
Dietzenbacher & vdL					
Сельское хоз-во	0,4396	0,4823	0,6241	0,6778	0,7102
ТЭК	0,7917	1,1794	1,2632	1,2271	1,1269
Промышленность	0,7804	0,8325	0,8802	0,8556	0,8502
Строительство	1,7333	1,8937	1,9346	1,9584	1,9711
Услуги	0,7537	0,8641	0,9301	0,8939	0,9825
Среднее	0,8997	1,0504	1,1264	1,1226	1,1282
Метод Cella					
Сельское хоз-во	0,1451	0,1617	0,1821	0,1932	0,1954
ТЭК	0,0547	0,0938	0,0965	0,1041	0,0961
Промышленность	0,3251	0,3847	0,4412	0,423	0,417
Строительство	0,3688	0,3287	0,3755	0,4386	0,4506
услуги	0,2354	0,2872	0,4136	0,341	0,408
Среднее	0,2258	0,2512	0,3018	0,3	0,3134

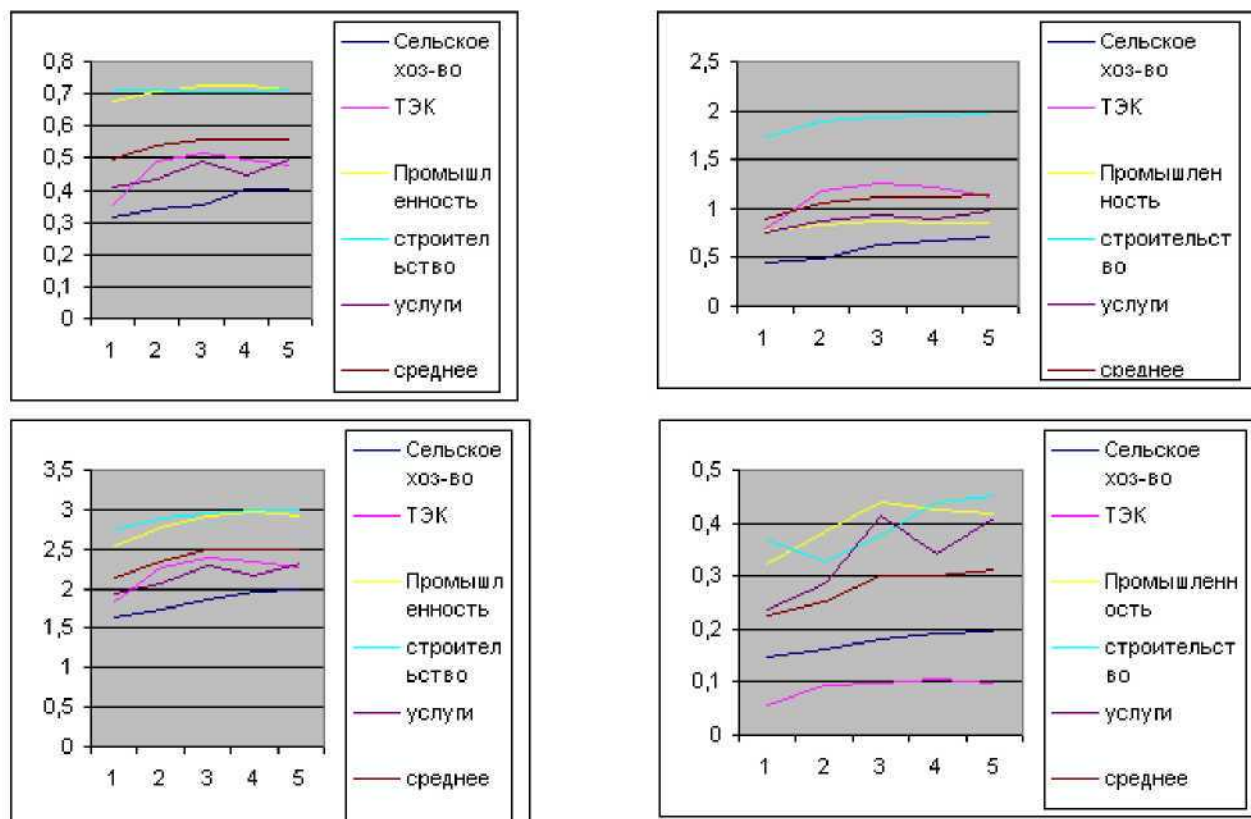
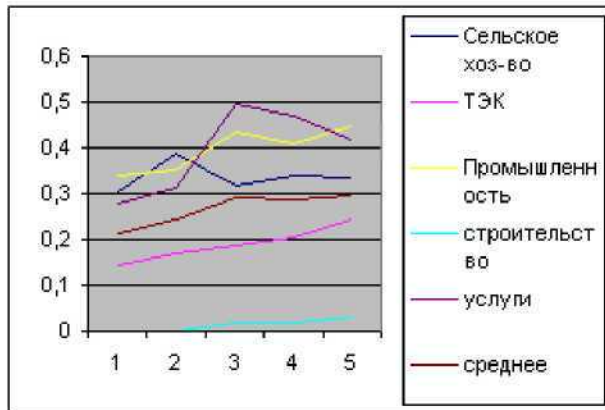
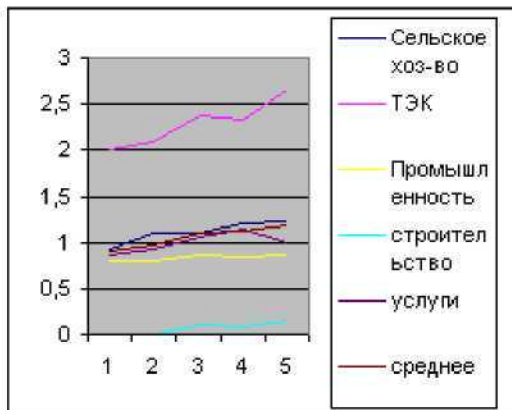
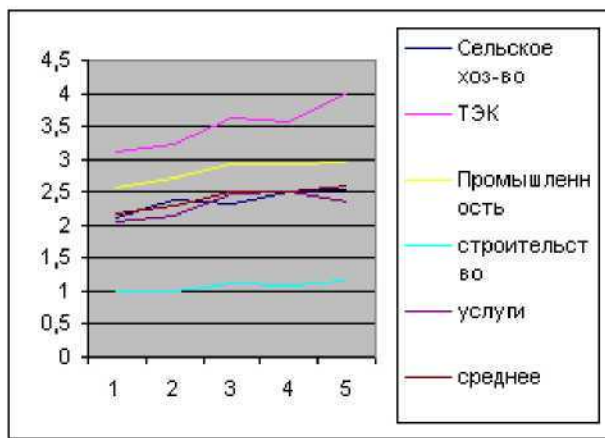
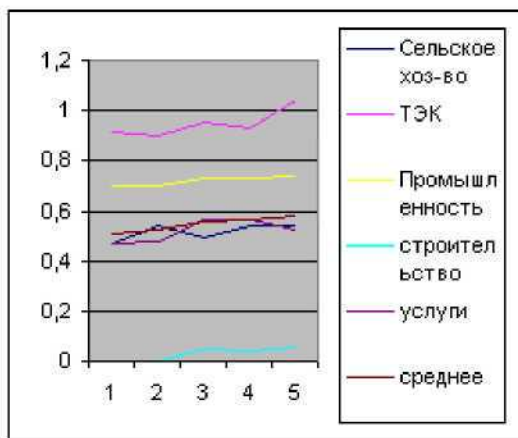


Таблица 2

*Индекс прямой связи*

Chenery & Watanabe					
Сельское хоз-во	0,4661	0,5375	0,4907	0,5441	0,5435
ТЭК	0,9167	0,9011	0,957	0,9323	1,0396
Промышленность	0,6996	0,6991	0,7407	0,7407	0,7407
строительство	0	0	0,0447	0,0371	0,0592
услуги	0,4664	0,4747	0,5627	0,5677	0,5211
среднее	0,5098	0,5225	0,5565	0,5618	0,5808
Rasmussen					
Сельское хоз-во	2,1149	2,3847	2,52	2,5139	2,5223
ТЭК	3,119	3,2445	3,6334	3,5663	4,0218
Промышленность	2,5664	2,7081	2,9177	2,9423	2,9744
строительство	1	1	1,103	1,0833	1,1437
услуги	2,0584	2,149	2,4721	2,3442	2,3442
среднее	2,1717	2,2973	2,4925	2,52	2,6013
Dietzenbacher & vdL					
Сельское хоз-во	0,9173	1,0904	1,106	1,199	1,2206
ТЭК	2,011	2,0886	2,3777	2,3285	2,6647
Промышленность	0,7926	0,8035	0,8737	0,8454	0,8722
строительство	0	0	0,1018	0,0822	0,1424
услуги	0,8607	0,9202	1,0593	1,1387	1,0018
среднее	0,9163	0,9805	1,1037	1,1188	1,1804
Метод Cella					
Сельское хоз-во	0,3029	0,385	0,3184	0,3391	0,3333
ТЭК	0,1447	0,1713	0,1888	0,2052	0,2426
Промышленность	0,339	0,3518	0,4327	0,4081	0,4484
строительство	0	0	0,0176	0,0156	0,0306
услуги	0,2798	0,3131	0,4959	0,4683	0,4188
среднее	0,2133	0,2442	0,2906	0,2873	0,2948



В таблицах 1-2 приведены расчеты прямых и обратных связей, рассчитанных по агрегированным балансам Алтайского края за 2000-2004 гг.

Анализ таблиц показывает увеличение степени межотраслевой взаимозависимости в краевой экономике параллельно с темпами экономического роста. Это свидетельствует о положительном соотношении между ростом деловой активности и увеличением межотраслевой взаимозависимости в краевой экономике.

Кроме этого, высокие индексы прямой и обратной связей сконцентрированы, главным образом, в промышленности, ТЭК и строительстве, в то время как более низкие - в сельском хозяйстве и отрасли услуг. Это говорит о доминировании промышленности, ТЭКа и строительства в экономике края.

По результатам проведенного анализа существующих методик построения региональных балансовых моделей вычислимого общего равновесия выбрана методика регионализации. Предложена методика и алгоритм регионализации национальной балансовой модели и рассчитаны балансовые модели экономики Алтайского края за ряд лет.

Выявлены основные тенденции в развитии регионального АПК, связанные с

его возможностью надежного обеспечения населения продовольствием и промышленности сырьем, совершенствования межрегиональных продовольственных и сырьевых связей, осуществления воспроизводственного процесса в отдельных отраслях аграрной сферы экономики на интенсивной основе, повышения уровня жизни населения.

Анализ отраслевой структуры региональной экономики мы проводили, используя классификацию отраслей по индексам взаимовлияния.

Если учесть, что большая доля отрасли «Машины и оборудование» составляет сельхозмашиностроение, то в экономике края две отрасли АПК являются ключевыми. Развитие этих отраслей позволит с меньшими потерями преодолеть тенденции депрессивности экономики региона.

**Выводы**

1. Основное противоречие, полученное при анализе структуры экономики Алтайского края, заключается в том, что с одной стороны отрасль сельского хозяйства является ключевой и обладает весомым стратегическим преимуществом, а с другой стороны находится в кризисном состоянии.

2. Следует еще раз подчеркнуть, что кризисное состояние сельских товаропроизводителей связано в значительной мере с макроэкономическими проблемами (разрыв межотраслевых связей, сокращение платежеспособного спроса, проблемы реализации произведенной продукции, кредитования, налогообложение, страхование).

3. Задачу компенсации сельским товаропроизводителям, потерь по причине нарушения паритетности цен в условиях кризиса необходимо решать комплексно. Это предусматривает, наряду с ценами, использование финансово-кредитных и налоговых рычагов, системы госзаказов, квот, таможенных платежей, государственное регулирование цен и тарифов естественных монополий, формирование МТС, использование лизинговых предприятий, введение ипотечного кредитования.

Библиографический список

1. Augustinovic M. Methods of International and Intertemporal Comparisons of

Structures / A.B. Carter and A. Brody (eds) // Contributions to Input-output Analysis. Amsterdam. North-Holland P.C., 1970 Vol. I.

2. Cella G. The Input-output measurement of Interindustry Linkages / Oxford Bulletin of Economics and Statistics. 46, 1. 1984. p. 73-84.

3. Chenery H.B. and Watanabe T. International Comparisons of the Structure of Production // Econometrica 26 (4). October, 1958. p. 487-521.

4. Clements B.J. On the Decomposition and Normalisation of Interindustry Linkages // Economics Letters. 33. 1990.

5. Dietzenbacher E. and van der Linden, J. Sectoral and Spatial Linkages in the EC Production Structure // Journal of Regional Science. 37(2). 1997.

6. Heimler A. Linkage and Vertical Integration in the Chinese Economy // Review of Economics and Statistics. 73. 1991. p. 261-267.

7. Hirschman A.O. The Strategy of Economic Development. New York: Yale University Press, 1958.



УДК 331.108.26

Т.А. Акимочкина

## МЕТОДИКА ЭКСПРЕСС-ДИАГНОСТИКИ СОСТОЯНИЯ ЧЕЛОВЕЧЕСКОГО КАПИТАЛА ОРГАНИЗАЦИИ

### Введение

Понятие «человеческий капитал» входит в практическую лексику, многие оперируют им, не предпринимая попыток изучить его сущность и специфику управления. Изучение проблем повышения эффективности использования производительной силы человека, реализуемое в современной экономике через развитие человеческого капитала, носит не просто актуальный характер, но выделяется как одно из приоритетных направлений социально-экономических исследований.

Необходимость исследования человеческого капитала и стоящих за ним экономических и управленческих отношений

сегодня усиливается тем, что человеческая составляющая рыночных преобразований учитывается недостаточно, что препятствует развитию любой организации, в том числе организации, относящейся к АПК. В настоящее время не решены проблемы оценки человеческого капитала, структуры инвестиций в человеческий капитал и определения их экономической эффективности, а также проблемы оптимизации состава и структуры человеческого капитала.

### Методика исследования

Разработка и использование диагностики человеческого капитала организации позволяют дать характеристику его