

ЭКОНОМИЧЕСКАЯ БЕЗОПАСНОСТЬ АГРОПРОМЫШЛЕННЫХ РЕГИОНОВ СИБИРИ В УСЛОВИЯХ ИНТЕГРАЦИИ В МИРОВОЕ ХОЗЯЙСТВО (АЛТАЙСКИЙ КРАЙ, НОВОСИБИРСКАЯ, ОМСКАЯ ОБЛАСТИ)

Введение

Экономическая безопасность – это такое состояние экономики, при котором обеспечиваются устойчивый экономический рост, оптимальное удовлетворение общественных потребностей, высокое качество управления, защита экономических интересов. Концепцией по национальной безопасности Российской Федерации [1] национальные интересы в сфере обеспечения экономической безопасности, устойчивого развития экономики страны и ее регионов определены как ключевые. Федеральным и региональным органам государственной власти рекомендовано руководствоваться положениями Концепции в практической деятельности и при разработке стратегических документов.

Экономическая безопасность региона характеризуется совокупностью текущего состояния, условий и факторов, отражающих стабильность, устойчивость и поступательность развития экономики территории, определенной независимости и интеграции с экономикой страны. Каждым регионом должна быть выработана особая система параметров экономической безопасности, учитывающая специфику экономики его территории. Анализ положения в регионе должен опираться на систему индикаторов экономической безопасности, который позволит выявить и оценить грядущие угрозы, а также реализовать необходимый комплекс программно-целевых мер по снижению уровня угроз [2].

Объект исследования

Объектом исследования является экономическая безопасность агропромышленных регионов Сибири в условиях интеграции России в мировое хозяйство. **Специфика экономики агропромышленных регионов** во многом предопределяет их объективные потребности, особенности развития, а также ограничения в развитии этих регионов. Агропромышленные тер-

ритории занимают в функциональной классификации регионов промежуточное положение между аграрными и промышленными. Явно прослеживаемая их аграрная специализация предопределяет высокие – без малого в два раза выше среднероссийских – показатели удельного веса занятых в сельском хозяйстве. Удельный вес сельского хозяйства в ВРП выше среднероссийских показателей в три раза, доля основных фондов этой отрасли в общей стоимости основных фондов – в два с лишним раза. Однако, в отличие от аграрных, анализируемые регионы характеризуются показателями занятости в промышленности, приближенными к среднероссийским [3].

Указанные характеристики позволяют отнести к **агропромышленным регионам Сибири** Алтайский край (производит наибольшее количество продукции сельского хозяйства – 20,4% от общего его объема в СФО по данным на 2001-2003 гг.), Новосибирскую (16,4%) и Омскую (14,8%) области [4]. Анализ основных индикаторов состояния и эффективности экономики показывает, что в целом уровень социально-экономического развития агропромышленных регионов Сибири ниже среднероссийских показателей [5]. Это заставляет обратить более пристальное внимание на обеспечение их экономической безопасности.

Методика исследования

Анализ экономической безопасности агропромышленных регионов Сибири осуществлен на основе **сборной методики** Министерства экономического развития и торговли РФ с учетом рекомендаций Центра финансово-банковских исследований Института экономики РАН [6]; методики Федеральной службы государственной статистики [7, 8, 9] с пороговыми значениями индикаторов, которые являются результатом аналитической оценки (на основе зарубежного опыта) ученых и

специалистов Совета безопасности, а также рекомендаций Алтайского комитета государственной статистики.

С учетом существующих методик определения набора параметров экономической безопасности и их пороговых значений, на основе сборной методики нами составлена **система индикаторов экономической безопасности** рассматриваемых регионов в сравнении со среднероссийскими показателями (табл.).

Экспериментальная часть

Сравнительный анализ состояния экономической безопасности показывает, что большинство индикаторов системы экономической безопасности находятся в зоне риска, причем это относится как к агропромышленным регионам Сибири, так и к показателям в среднем по СФО и по России.

Определяющим для развития последующих блоков является состояние индикаторов экономической безопасности первого блока – **способности экономики к устойчивому росту**. Здесь на протяжении лет реформ, кризисного 1998 г. и в последующий период большинство показателей показывает глубину спада всех ключевых позиций в экономике страны и ее регионов.

Среднероссийский темп роста ВВП в кризисном 1998 г. составил 93,6% против порогового его значения в 135%. В 2003 г. этот показатель ниже порога экономической безопасности в среднем по России на 20,4 п.п, в среднем по СФО – на 32,8, по Алтайскому краю – на 32,7, в Новосибирской области – на 31,4, в Омской области – на 30,9 п.п.

Таблица
Состояние экономической безопасности агропромышленных регионов Сибири в 2003-2004 гг.

Система индикаторов экономической безопасности	Пороговое значение индикатора экономической безопасности		Россия	СФО	Алтайский край	Новосибирская область	Омская область
	Россия	регион					
1	2	3	4	5	6	7	8
1. Способность экономики к устойчивому росту							
1.1. Темп роста ВВП (ВРП) к соответствующему периоду прошлого года (в сопоставимых ценах); %	135	160	107,6	107,5	107,7	109,7	110,6
1.2. Объем розничного товарооборота к ВВП (ВРП), %	н.д.	40	39,1	41,8	58,9	49,4	43,1
1.3. Инвестиции в основной капитал к ВВП (ВРП), %	25	15-25	18,8	15,3*	14,8	13,3	15,1
1.4. Индекс физического объема (ИФО) сельского хозяйства к соответствующему периоду прошлого года, %	н.д.	150	101,4	100,3	101,9	96,2	100,1
1.5. ИФО промышленности к соответствующему периоду прошлого года, %	н.д.	136	107	107,3	108,6	110,2	110,4
1.6. Доля в промышленном производстве, %							
1.6.1. Инновационной продукции	15	н.д.	3	2,3	2	1,7	1,4
1.6.2. Машиностроения*	20-25	5	18,9	11,5	22,1	21,4	14,6
2. Устойчивость финансовой системы							
2.1. Дефицит консолидированного бюджета к ВВП (ВРП) (дефицит -, профицит +), %	3-5	3,5	-0,5	...	-0,6	-1,8	-0,1
2.2. Индекс потребительских цен к соответствующему периоду прошлого года (уровень инфляции), %	125	140	112	112,8	112,8	111,5	110,9
3. Поддержание научного потенциала							
3.1. Расходы на образование к ВВП (ВРП), %	10	10	3,2	...	5,9	3,8	3,3
3.2. Количество студентов на 1000 человек, чел.	н.д.	90	62,9	63,5	50,3	82,5	69

Окончание табл.

1	2	3	4	5	6	7	8
3.3. Ассигнования на науку к ВВП (ВРП) (ассигнования на науку – внутренние затраты на исследования и разработки), %	1,5-2	5	1,5	0,9	0,4	2,6	1,2
3.4. Численность работающих в науке к занятым в экономике, %	30	1 - 2	1,2	0,6	0,2	1,9	1,0
4. Зависимость экономики от импорта важнейших видов продукции							
4.1. Отношение импорта к экспорту, %	н.д.	20	42,9	17,9	33,5	66,6	14
4.2. Доля импорта во внутреннем потреблении населения, %	30	25	22,9	7,8	4,2	9,1	6,5
в т.ч. импорта продовольствия	25	5	1,8
5. Уровень бедности и безработицы							
5.1. Численность населения с доходами ниже прожиточного минимума к общей численности населения, %	7 (7-10)	10	20,3	...	34	32,2	21
5.2. Соотношение доходов 10% наиболее и 10% наименее обеспеченного населения, раз*	8 (8-10)	7	15	...	11,5	12	13,8
5.3. Безработные, имеющие официальный статус в службе занятости к экономически активному населению (уровень официальной безработицы), %	7 (5-8)	5	2,3	3	3,5	1,3	2,3
5.4. Соотношение средней заработной платы и прожиточного минимума, раз*	н.д.	2,1	2,7	...	1,9	2,3	2,5
6. Качество жизни							
6.1. Расходы на здравоохранение к ВВП (ВРП), %	н.д.	10	2,2	...	4,1	2,7	2,8
6.1. Расходы на культуру к ВВП (ВРП), %	н.д.	6	0,6
6.3. Обеспеченность жильем, м ²	н.д.	20	20,2	19	19,2	18,6	19,5
6.4. Количество преступлений на 1000 населения	5	24	19	23	24	25	22
6.5. Продолжительность жизни, лет	70	70	65	63	66	65	66
7. Демография							
7.1. Естественный прирост населения на 1000 жителей (сокращение численности - , прирост +), чел. на 1000 населения	н.д.	3 - 8	-6,2	-4,7	-5,1	-4,9	-4,1
7.2. Коэффициент рождаемости; чел. на 1000 населения	н.д.	8 - 15	10,2	11,5	10,8	10,6	10,8
7.3. Коэффициент смертности; чел. на 1000 населения	н.д.	10	16,4	16,2	15,9	15,4	14,9
7.4. Младенческая смертность; чел. на 1000 род.	н.д.	10	12,4	13,9	11,3	11,9	11,9
7.5. Уровень депопуляции (количество рожденных к количеству умерших), раз	н.д.	1,3	0,6	0,7	0,7	0,7	0,7

Примечание. Жирным шрифтом выделены значения индикаторов, вышедших из зоны риска.

* Данные за 2004 г.

Инвестиций в основной капитал по отношению к ВВП (ВРП) в агропромышленных регионах Сибири вкладывается намного меньше, чем в среднем по России. В 2003 г. данный среднероссийский индикатор на 24,8 п.п. ниже порога безопасности, а средний по рассматриваемым регионам – на 42,4 п.п. от верхней его границы. Учитывая, что коэффициент износа основных фондов сельскохозяйственных предприятий в указанный период в Алтай-

ском крае составляет 52,5%, в Новосибирской области – 47,5, в Омской области – 50,8%, можно понять, что такое положение вещей значительно усложняет возможность дальнейшего роста экономики на данных территориях. Как следствие, индекс физического объема сельского хозяйства в Алтайском крае составил 101,9%, Новосибирской области – 96,2, Омской области – 100,1% при экономически безопасном пороговом значении

этого индикатора – 150%. Индекс физического объема промышленного производства ниже порога на 20,1 п.п., 19 и 18,8 п.п. соответственно.

Агропромышленным регионам Сибири с позиции экономической безопасности **особое внимание** следует обратить также на следующие индикаторы:

- Дефицит консолидированного бюджета к ВРП. В 2003 г. этот показатель в Алтайском крае составил 0,6% против порога безопасности в 3,5%, Новосибирской области – 1,8, Омской области – 0,1%.

- Расходы на образование к ВРП выше, чем в среднем по России, но по сравнению с пороговым значением в 10% очень малы: в Алтайском крае они составляют 5,9%, Новосибирской и Омской областях – 3,8 и 3,3% соответственно.

- Ассигнования на науку к ВРП. Если среднероссийский показатель находится примерно на уровне порогового значения безопасности, то в рассматриваемых регионах его отставание от порога на 92 п.п.(!) в Алтайском крае, на 48 п.п. в Новосибирской и на 76 п.п. в Омской областях.

- Алтайскому краю и Новосибирской области необходимо отслеживать показатели зависимости экономики от импорта важнейших видов продукции, особенно в условиях интеграции экономики страны в мировое хозяйство. Показатель отношения импорта к экспорту в указанных регионах выше порога экономической безопасности на 67,5 п.п., или в три с лишним раза (!) соответственно.

- Численность населения с доходами ниже прожиточного минимума в общей численности населения в регионах должна быть не более 10%. В Алтайском крае этот индикатор составляет 34%, Новосибирской области – 32, Омской области – 21%.

- Расходы на здравоохранение к ВРП в Алтайском крае на 59 п.п. меньше, чем порог безопасности, Новосибирской области – на 73, в Омской области – на 72 п.п.

- Расходы на культуру составляют 0,6% от ВРП при пороговом значении данного индикатора в 6% (Алтайский край).

- Все показатели демографии повторяют тревожную общероссийскую тенденцию: очень большое сокращение численности населения и, как следствие, –

уровень депопуляции (количество рожденных к количеству умерших), который почти в два раза ниже порога его безопасности.

Более наглядно изучить состояние экономической безопасности сибирского региона агропромышленной специализации можно с помощью рисунков 1 и 2, где данные показатели 2005 г. в Алтайском крае рассмотрены как относительно среднероссийского уровня, так и по отношению к их пороговому значению.

Результаты

Большинство индикаторов системы экономической безопасности находятся в зоне риска. Это доказывает необходимость пристального внимания к проблеме экономической безопасности, выдвигает на первый план проблему создания действенной системы индикаторов экономической безопасности, которую можно адаптировать на регионы с учетом специфики экономики и приоритетов их развития. На наш взгляд, для агропромышленных регионов Сибири в первый блок системы нужно включать показатели доли производства потребительских товаров пищевой промышленности и переработки сельскохозяйственного, а также других видов растительного сырья в общем объеме промышленного производства [10, 11]; во второй блок системы – показатели эффективности работы банковского сектора региона с позиций восстановления его воспроизводственной функции для реального сектора экономики [12], а также коэффициенты платежеспособности и финансовой устойчивости предприятий. Это такие индикаторы, как:

- отношение совокупных активов банковской системы к ВРП (стратегия развития банковского сектора России предусматривает достижение на конец 2008 г. уровня этого показателя в размере 56-60%);

- соотношение темпов роста активов и темпов роста широких денег (уровень нормального значения – 100%);

- доля кредитного портфеля в активах (должна быть более 45%);

- временная структура кредитов и депозитов (оптимальный уровень соотношения долгосрочного и краткосрочного кредитования – 70 к 30%);

- доля «плохих» (просроченных) кредитов в кредитном портфеле (должна быть менее 10%);

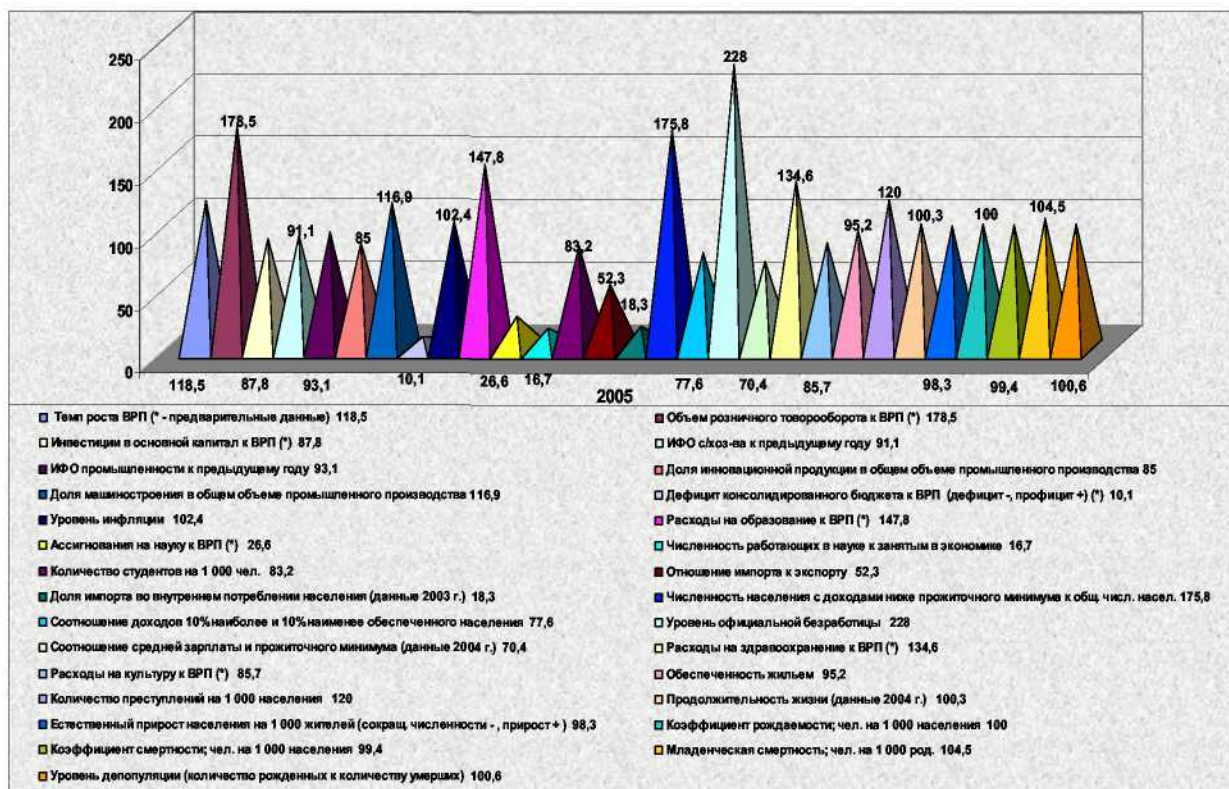


Рис. 1. Отношение индикаторов экономической безопасности Алтайского края к их значению в среднем по России (=100%), %

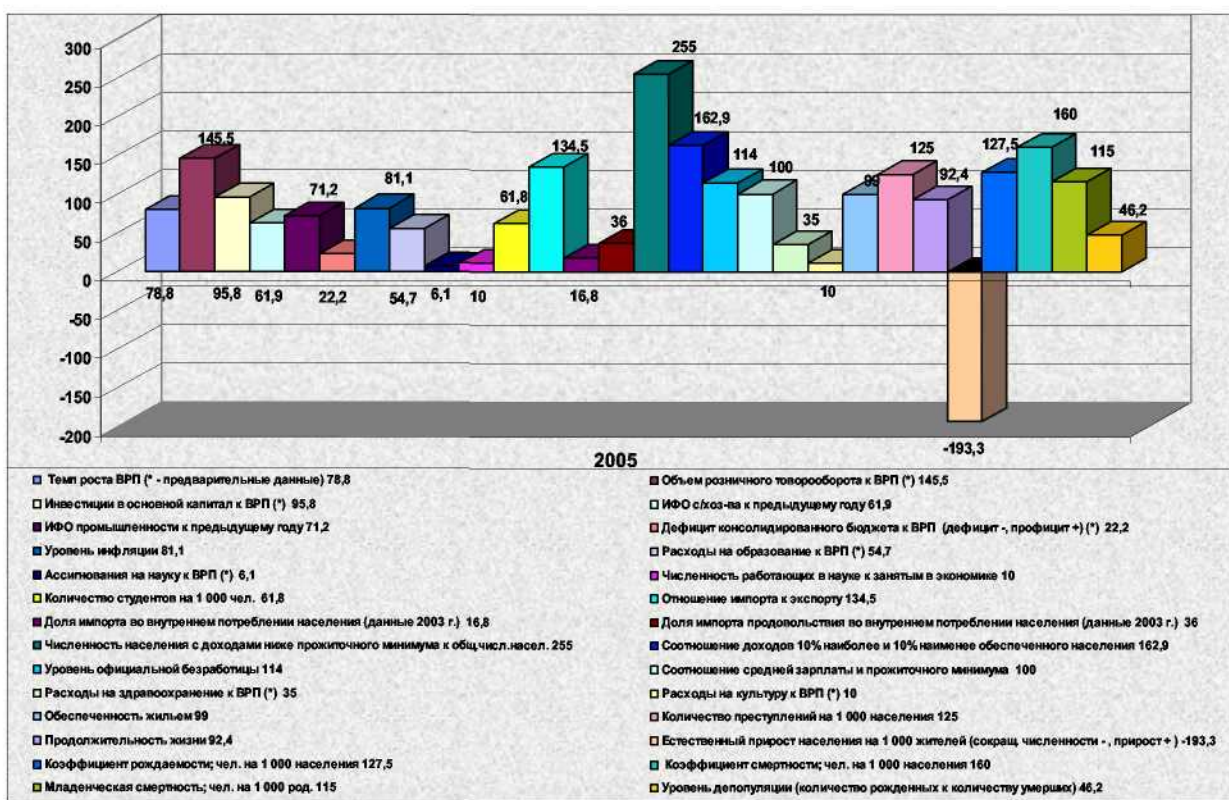


Рис. 2. Отношение индикаторов экономической безопасности Алтайского края к их пороговому значению (=100%), %

- зависимость банков от межбанковского кредитования (нормальное соотношение межбанковских кредитов в пассивах – менее 25%);
- рентабельность активов банковской системы (отношение прибыли банковского сектора и активов должно быть не менее 1-2%);
- коэффициент текущей ликвидности предприятий (отношение фактической стоимости находящихся в наличии оборотных активов к их наиболее срочным обязательствам, рекомендуемое значение – 200%);
- коэффициент обеспеченности предприятий собственными оборотными средствами (отношение собственных оборотных активов к фактической стоимости всех оборотных активов, рекомендуемое значение – 10%);
- коэффициент автономии предприятий (доля собственных средств в общей величине источников средств, рекомендуемое значение – 50%).

Выводы

Рассматриваемым сибирским регионам необходимо не только преодолеть ситуацию социально-экономической напряженности, но и выйти на траекторию устойчивого развития. Для этого, по нашему мнению, помимо обязательного внедрения мониторинга системы индикаторов экономической безопасности как важнейшего инструмента механизма ее обеспечения необходимы последовательная, упорная и согласованная работа властей всех уровней регионов в реализации целей стратегии самодостаточного развития, твердость в действиях и уверенность в собственных силах.

Библиографический список

1. Концепция национальной безопасности Российской Федерации (в ред. Указа Президента РФ от 10.01.2000 г. № 24). Утверждена Указом Президента Российской Федерации от 17 декабря 1997 г. № 1300 // СЗ РФ. 2000. № 2.
2. Экономическая безопасность России: общий курс: учебник / под ред. В.К. Сенчагова. 2-е изд. М.: Дело, 2005. 896 с.
3. Чертов Н.А. Стратегия самодостаточного развития агропромышленного региона: монография / Н.А. Чертов. Новосибирск: Изд-во ИЭОПП СО РАН, 2003. 308 с.

4. Курцев И.В. Экономико-статистический анализ агропромышленного комплекса Сибири и ее регионов: Итоги аграрных реформ и проблемы постреформенного развития / И.В. Курцев, А.А. Кисельников, В.М. Мочалов, А.И. Сучков. Новосибирск, 2005. 217 с.

5. Ютяева О.Н. Агропромышленные регионы Урала и Сибири: индикаторы состояния и эффективности экономики / О.Н. Ютяева // Вестник филиала Всероссийского заочного финансово-экономического института в г. Барнауле. Юбилейный выпуск 8 / под ред. к.э.н. А.М. Руденко, к.т.н. С.П. Пронь. Барнаул: ООО «Полиграф-Сервис», 2005. С. 196-199.

6. Сенчагов В.К. Экономическая безопасность: геополитика, глобализация, самосохранение и развитие (книга четвертая) / В.К. Сенчагов; Институт экономики РАН. М.: ЗАО «Финстатинформ», 2002. 128 с.

7. Агапова Т.Н. Методика и инструментарий для мониторинга экономической безопасности региона / Т.Н. Агапова // Вопросы статистики. 2001. № 2. С. 44-48.

8. Ефремов К.И. Вопросы оценки экономической безопасности региона / К.И. Ефремов, Е.И. Георгадзе // Вопросы статистики. 2002. № 2. С. 57-59.

9. Порядок организации мониторинга факторов, определяющих возникновение угроз экономической безопасности России. Утвержден Письмом Государственного комитета Российской Федерации по статистике от 12 ноября 1997 г. № ВГ-1-21/2839 // Консультант плюс: Версия Проф.

10. Алтайский край: экономика на перепутье / В.А. Бородин // Материалы сайта Института проблем промышленного развития: www.ippr.barnaul.ru.

11. Мищенко В.В. Депрессивный Алтай: анализ социально-экономической ситуации в крае и направления выхода из кризиса: монография / В.В. Мищенко. Барнаул: Изд-во Алт. ун-та, 2006. 423 с.

12. Ютяева О.Н. Экономическая безопасность региона и роль банковского сектора в ее обеспечении / О.Н. Ютяева // Денежно-кредитные отношения и социально-экономическое развитие региона: проблемы взаимодействия и пути решения: матер. Межрегион. науч.-практ. конф. (г. Барнаул, 24 октября 2006 г.). Барнаул, 2006.