

Все это в сочетании с разворачивающимся финансово-экономическим кризисом усложняет задачу поиска путей оптимизации кредитно-финансовой инфраструктуры региона. Но в то же время необходимость в такой оптимизации, на наш взгляд, является бесспорной, так как время неконтролируемой кредитной и территориальной экспансии в Барнауле подошло к концу.

Эффективное решение обозначенных выше проблем возможно при активном взаимодействии банковского сообщества, Главного управления ЦБ РФ по Алтайскому краю и органов исполнительной власти региона.

Впереди период рецессии, стабилизации рынка и нового витка роста, но уже в новом качестве и, будем надеяться, уже на территории городов и районов Алтайского края.

Библиографический список

1. Экономическая энциклопедия. – М.: Экономика, 1999. – 1055 с.
2. Лаврушин О.И. Деньги, кредит, банки. Экспресс-курс: учебное пособие / О.И. Лаврушин. – М.: Кронус, 2005. – 320 с.
3. Издания банка России [Электронный ресурс] / Сайт Банка России. – 2009. URL: <http://www.cbr.ru/publ/> (дата обращения: 15.03.2009 г.).



УДК 631.1: 65.011.4

Н.А. Никитина

РЕСУРСОБЕСПЕЧЕННОСТЬ КАК ФАКТОР ЭФФЕКТИВНОСТИ АГРАРНОГО ПРОИЗВОДСТВА

Ключевые слова: ресурсообеспеченность, динамика, аграрное производство, эффективность, земельные ресурсы, трудовые ресурсы, основные производственные фонды, валовая продукция, уравнение регрессии, производственная функция.

Введение

Среди факторов повышения эффективности сельскохозяйственного производства одним из важнейших является рациональная организация системы ресурсообеспеченности. Уровень ресурсообеспеченности может быть признан оптимальным в том случае, если позволяет хозяйственному субъекту своевременно и в полном объеме сформировать необходимые трудовые и материально-технические условия на каждом этапе производственного цикла, не создавая экономически неоправданных резервов [1].

В качестве объекта исследования выступают сельскохозяйственные предприятия Тамбовской области.

Результаты исследования

В сельском хозяйстве где наряду с неустойчивыми и невысокими темпами роста доходов населения наблюдаются устойчиво высокие темпы сокращения ресурсного потенциала сельхозпредприятий: численность работников с 1998 по 2005 гг. по стране сократилась более чем в 2 раза; сельхозугодия – на 15,5%; посевная площадь сельхозпредприятий – на 33, все виды сельхозпроизводителей – на 14; оборотные средства в сопоставимых ценах – на 7,5% [2].

Несмотря на рост инвестиций, основные средства в сопоставимых ценах 1998 г., по оценкам, основанным на дефляционировании величины их поступления в соответствии с индексом роста цен на промышленные средства производства,

уменьшились к концу 2005 г. на 43,3%. С 2001 г. высокими темпами (до 10% в год) сокращается число сельхозпредприятий, причем их ресурсы отнюдь не переходят к другим предприятиям [3].

По данным с 2004 по 2007 гг. на сельскохозяйственных предприятиях Тамбовской области наблюдается также острая проблема крупных потерь ресурсного потенциала.

Площадь сельскохозяйственных угодий за исследуемый период в Тамбовской области значительно сократилась на 528,5 тыс. га, или на 26,1%. При этом наблюдается тенденция к уменьшению площади пашни, сенокосов и многолетних насаждений. Площадь пашни уменьшилась на 325,3 тыс. га, или на 20%, сенокосов – на 40,2 тыс. га, или на 39,7%, многолетних насаждений – на 1,2 тыс. га, или на 7,5%.

Основной причиной сокращения площади сельскохозяйственных угодий стал переход земель в другие формы собственности и в категорию залежных. О сокращении земельных угодий свидетельствует также снижение такого показателя, как удельный вес сельскохозяйственных угодий в общей земельной площади с 71 до 43%.

Также одна из причин подобной динамики – недостаточный уровень ресурсообеспеченности производства. В нашем регионе нет проблем с наличием земельных ресурсов, основная проблема – это недостаток трудовых, материальных и финансовых ресурсов.

Среднегодовое количество работников в аграрном производстве Тамбовской области сократилось на 78,4%, обеспеченность же сельскохозяйственных предприятий трудовыми ресурсами составила 66,4%.

Выраженная тенденция сокращения численности работников, занятых на сельскохозяйственных предприятиях Тамбовской области, свидетельствует о забвении социальной сферы села. Данное обстоятельство может привести к свертыванию производства в общественном секторе.

Процесс сокращения численности работников на сельскохозяйственных предприятиях области находится под влиянием многих факторов. Среди них:

- уход работников на пенсию;
- смерть работников в трудоспособном возрасте;
- уход из хозяйства в другие области;
- уход из хозяйства для работы в ЛПХ;

- уход для работы в фермерском хозяйстве;

- выезд из области на постоянное место жительства в другой регион;

- переход в категорию безработных.

Наряду с трудовыми ресурсами состояние и уровень использования основных производственных фондов были и остаются одной из главных проблем развития аграрного производства России. Наблюдается устойчивая тенденция снижения стоимости основных производственных фондов.

Следует отметить, что денежная оценка основных средств не сопоставима их полезному эффекту, если в стоимостном выражении происходит значительное увеличение, то в физическом объеме наблюдается большой спад.

Обеспеченность сельхозпредприятий Тамбовской области тракторами и комбайнами за анализируемый период уменьшилась. Так, оснащенность тракторами на 1000 га пашни сократилась на 13,6%, а комбайнов уменьшилось на 1000 га посевов (посадки) соответствующих культур: зерноуборочных – на 17,4%; картофелеуборочных – на 42,7; свеклоуборочных машин (без ботвоуборочных) – на 28,4%. При этом увеличилась нагрузка на 1 трактор (15,3%) и на посевов (посадки) соответствующих культур на один комбайн: зерноуборочных – на 20,8%; картофелеуборочных – на 76,6; свеклоуборочных машин (без ботвоуборочных) – на 40%.

Нами были построены уравнения регрессии, отражающие динамику изменения ресурса во времени $\{Y(t)\}$ в разрезе районов Тамбовской области (табл.).

Все построенные зависимости оказались адекватными, вычисленные коэффициенты корреляции r во всех районах показывают ярко выраженную тенденцию существенного сокращения резульативного показателя Y с уровнем надежности 99,99%.

Перечисленные выше ресурсы, обеспечивающие аграрное производство, можно оценить только при их сравнении с результатами сельскохозяйственного производства.

С 1991 по 2000 гг. наблюдается резкий спад валовой продукции (рис.), а с 2000 г. происходит небольшой подъем, но он не устойчив (от уровня 1991 г. еще очень сильно отстаем).

Уравнения регрессии, отражающие динамику изменения ресурсов на сельскохозяйственных предприятиях Тамбовской области

Районы	Площадь сельскохозяйственных угодий (1991-2007 гг.), Y(t)	Численности работников (1991-2007 гг.), Y(t)	Основные производственные фонды, с учетом индекса физического объема (2000-2006 гг.), Y(t)
Бондарский	$Y=73700,6-639,5t$	$Y=4138,54-202,4t$	$Y=53819,4-26,26t$
Гавриловский	$Y=81786,4-1304,9t$	$Y=3960,09-203,3t$	$Y=57909,8-28,25t$
Жердевский	$Y=117327-3553,3t$	$Y=7250,09-317,7t$	$Y=71547,7-34,91t$
Знаменский	$Y=93872,6-2960,9t$	$Y=4553,69-220,5t$	$Y=57312,6-29,96t$
Инжавинский	$Y=138840-3694,3t$	$Y=7267,15-372,5t$	$Y=84526,4-41,247t$
Кирсановский	$Y=86779,4-1243,3t$	$Y=4426,27-215,8t$	$Y=62183,3-30,34t$
Мичуринский	$Y=103382-1041,3t$	$Y=6692,68-288,9t$	$Y=77232,7-37,68t$
Мордовский	$Y=121568-2625,2t$	$Y=6700,54-321,5t$	$Y=79512,4-38,80t$
Моршанский	$Y=137496-2400,6t$	$Y=6829,74-341,9t$	$Y=79134,5-38,61t$
Мучкапский	$Y=85092,1-2066,4t$	$Y=4399,63-230,7t$	$Y=54467,3-29,57t$
Никифоровский	$Y=105852-3318,5t$	$Y=5396,86-277,3t$	$Y=67294-32,83t$
Первомайский	$Y=64907,2-2380,3t$	$Y=3157,28-167,1t$	$Y=40461,2-19,74t$
Петровский	$Y=143970-4756,4t$	$Y=6597,82-353,4t$	$Y=88964,7-43,41t$
Пичаевский	$Y=97613-2819,9t$	$Y=4226,21-224,7t$	$Y=63532,3-31,0t$
Рассказовский	$Y=103458+208,8t$	$Y=7351,29-251,3t$	$Y=82329,9-40,17t$
Ржаксинский	$Y=113944-1137,5t$	$Y=5958,38-220,9t$	$Y=84961,3-41,45t$
Сампурский	$Y=84535,8-1083,5t$	$Y=4426,61-150,2t$	$Y=59540,0-29,05t$
Сосновский	$Y=163631-4548,9t$	$Y=9140,36-417,1t$	$Y=99769,1-48,68t$
Ст.-Юрьевский	$Y=85858,7-1918,8t$	$Y=4500,51-219,7t$	$Y=60475,5-29,51t$
Тамбовский	$Y=163367-3357,4t$	$Y=9185,67-352,7t$	$Y=114778-56,01t$
Токаревский	$Y=121539-3740,7t$	$Y=6470,73-302,4t$	$Y=76875,4-37,51t$
Уваровский	$Y=87285,3-1735,4t$	$Y=5307,01-236,9t$	$Y=54775,4-26,72t$
Уметский	$Y=96626,3-2556,5t$	$Y=4230,78-210,8t$	$Y=63735,0-31,10t$
По области	$Y=2471431-54414,5t$	$Y=132158,0-6158,27t$	$Y=1635140-797,907t$

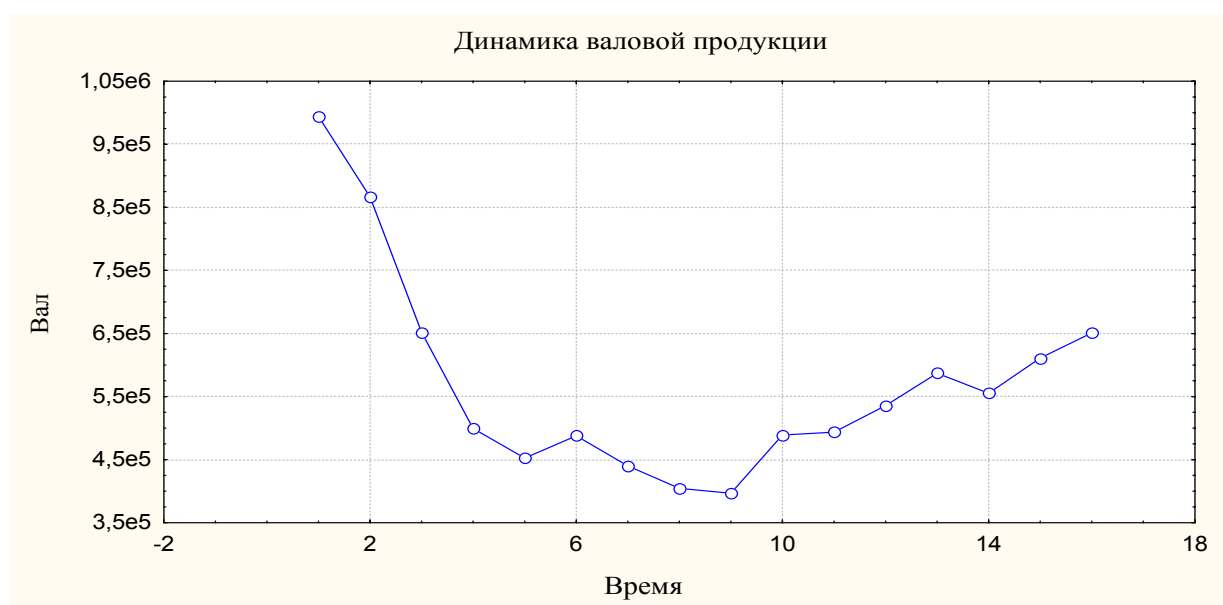


Рис. Динамика изменения валовой продукции на сельскохозяйственных предприятиях Тамбовской области

На основе расчета можно исчислить коэффициент эластичности, который показывает влияние каждого ресурса и их совокупности на объем произведенной продукции, т.е. отражает уровень технологической эффективности.

Для оценки зависимости величины затраченных ресурсов на объем валовой продукции была построена производственная функция Кобба-Дугласа Тинбергена:

$$Y = e^{46,3} * x_1^{-1,48} * x_2^{-0,87} * x_3^{0,18} * e^{-0,068t};$$

$$r = 0,71,$$

где Y – объем валовой продукции, тыс. руб.;

x_1 – площадь сельскохозяйственных угодий, га;

x_2 – количество работников, чел.;

x_3 – стоимость основных производственных фондов, тыс. руб.;

t – время, лет.

Из построенной зависимости следует, что в аграрном производстве региона наблюдается отрицательная тенденция во времени, т.е. снижение валового производства. Как правило, статистически незначимым является фактор x_3 – стоимость основных производственных фондов. Мы считаем, что данная ситуация связана с тем, что денежная оценка основных производственных фондов не отражает в полной мере их полезный эффект. Кроме того, значительная часть основных производственных фондов, числящаяся на балансе сельскохозяйственных предприятий, не участвует в процессе производства продукции.



Выводы

Описанные выше тенденции изменения обеспеченности предприятий аграрного сектора основными видами ресурсов объективно свидетельствуют о том, что ресурсные диспропорции продолжают углубляться. Падение уровня ресурсообеспеченности сельскохозяйственных предприятий, недостаток финансовых средств для воспроизводства как отдельных ресурсов, так и всей производственной системы аграрных формирований объективно обеспечивают сокращение ресурсного потенциала отрасли и падение эффективности сельскохозяйственного производства.

Библиографический список

1. Бодягина И. Региональные особенности ресурсообеспечения сельхозпроизводства / И. Бодягина // АПК: экономика, управление. – 2008. – № 1. – С. 68-70.
2. Манелля А.И. Сельское хозяйство России в 2006 году / А.И. Манелля // Экономика сельского хозяйства и перерабатывающих предприятий. – 2007. – № 4. – С. 59-62.
3. Эпштейн Д. Ресурсный потенциал и эффективность сельхозпредприятий / Д. Эпштейн, Г. Хокман // АПК: экономика, управление. – 2008. – № 1. – С. 57-61.



УДК 336.226.4:63

Е.Ю. Михнова

СПЕЦИФИЧЕСКИЕ ОСОБЕННОСТИ ЕДИНОГО СЕЛЬСКОХОЗЯЙСТВЕННОГО НАЛОГА

Ключевые слова: единый сельскохозяйственный налог, налог на добавленную стоимость, налоговая система, налоговая ставка, налоговое регулирование, налоговые льготы, налоговый кодекс, налогоплательщики.

Современная российская налоговая система сельского хозяйства формировалась в основном путем заимствования применяемых в других странах подходов к налогообложению и их совмещения с существовавшими ранее в плановой экономике.