

5. Народное хозяйство РСФСР в 1975 году: стат. ежегодник. – М.: Статистика, 1976. – 520 с.

6. Сельское хозяйство в России: стат. сб. / Госкомстат России. – М., 2000. – 414 с.

7. Сельское хозяйство, охота и лесоводство в России. 2004: стат. сб. / Росстат. – М., 2004. – 478 с.

8. Кондратьев Н.Д. Большие циклы конъюнктуры и теория предвидения. Избранные труды / Н.Д. Кондратьев. – М.: Экономика, 2002. – 767 с.



УДК 316.4

**Н.П. Гончарова,
С.Г. Максимова,
О.Е. Ноянзина,
Д.А. Омельченко,
Г.С. Авдеева**

СОЦИАЛЬНО-ЭКОНОМИЧЕСКАЯ АКТИВНОСТЬ МОЛОДЕЖИ АЛТАЙСКОГО КРАЯ КАК СТРАТЕГИЯ АДАПТАЦИИ К УСЛОВИЯМ КРИЗИСА

Ключевые слова: социальная активность, экономическая активность, молодежь, кризисное состояние общества, адаптивные стратегии, адаптивное поведение, формы адаптации, рынок труда, занятость, материальное благосостояние молодежи.

Введение

История социально-экономического реформирования российского общества 90-х годов XX в. уже давно перешагнула десятилетний рубеж. Однако вопросы о результатах и последствиях этих преобразований остаются дискуссионными по сей день. С одной стороны, появившееся в результате реформ многообразие форм занятости и мест приложения труда увеличило возможности для самореализации населения в сфере экономики, а с другой, – привело к совершенно противополож-

ным явлениям и процессам: снижению реальных доходов населения, социальному расслоению, бедности, безработице, массовым нарушениям социально-трудовых прав граждан. В большей степени эти изменения заметны в сельской местности, где наблюдаются более неблагоприятные, по сравнению с городскими, условия жизни, напряженная ситуация на рынке труда, глубокие разрушения социальной инфраструктуры, низкая активность населения, особенно молодежи [1].

В свою очередь, эти процессы привели к трансформации имеющихся и появлению новых видов и форм адаптации населения к сложившимся условиям. Стратегии адаптивного поведения рассматриваются на поведенческом, когнитивном и эмоциональном уровнях. На поведенческом уровне адаптивные стратегии на-

правлены на взаимодействие с социальным окружением, поиск и предложение поддержки. На когнитивном уровне адаптивность характеризуется анализом трудностей, поиском путей выхода, повышением самоконтроля и самооценки, верой в собственные ресурсы, на эмоциональном уровне – состоянием возмущения и протеста по отношению к трудностям, уверенностью в наличии выхода из любой ситуации [2]. В целом, адаптивным является такая форма поведения, которая направлена на активное разрешение проблем. Социальные группы, реализующие стратегии активного поведения в социально-экономической сфере, в меньшей степени подвержены риску исключенности и больше ориентированы на преодоление жизненных трудностей. При этом адаптивное поведение сельского населения отличается большей традиционностью и консервативностью в сравнении с поведением городских жителей.

Адаптивные стратегии молодежи отличаются некоторой двойственностью. С одной стороны, молодежь – это наиболее активная группа населения, интегрированная в разные сферы социальной практики, в том числе в социально-трудовую сферу; с другой, – недостаточный уровень образования и нехватка опыта могут привести к снижению ее социально-экономической активности и, возможно, утрате адаптивных способностей [3].

Обозначенные противоречия и их причины нашли свое подтверждение в результатах нашего исследования, одной из задач которого является изучение адаптивных стратегий современных россиян в условиях кризисного состояния общества.

Методика и методы исследования

Для изучения современного положения, социально-экономической активности и адаптивных стратегий современной молодежи в условиях кризисного состояния общества использованы данные социологических опросов населения. В частности, в 2009 г. методом анкетирования проведен выборочный опрос 1224 молодых людей Алтайского края.

Выборочный опрос осуществлен по квотной выборке с выделением групп молодежи, различающихся по полу, возрасту, месту жительства, уровню образования. В опросе приняли участие молодые жители 8 городских и 11 сельских муниципальных образований. Среди опрошенных 65,2% составили женщины (соответ-

ственно, 34,8% – мужчины), 43,8% – молодежь в возрасте 15-19 лет, 39,5% – молодые люди в возрасте 20-24 года и 16,7% – молодежная группа 25-30 лет. В проведенном исследовании все группы молодежи можно условно разделить на две большие категории: молодежь, обучающаяся в учреждениях системы образования (67%), и молодежь, не обучающаяся в учреждениях системы образования, или занятая молодежь (33%). При этом в первой категории молодежи, обучающейся в учреждениях системы образования, 17% составляют учащиеся общеобразовательных школ, 16% – учащиеся учреждений начального и среднего профессионального образования, 34% – студенты высших учебных заведений. Во второй, не учащейся, категории 29% составила работающая молодежь и 4% – не работающая (безработная).

Результаты исследования

В процессе интеграции молодежи в сферу занятости, проявления их трудовой активности формируются устойчивые мотивационные реакции на трудовую деятельность, которые помогают формированию адаптивных поведенческих стратегий. Работа – это та основа, на которой строится у подавляющего большинства молодежи ее сегодняшнее материальное благосостояние. Структура занятости современной молодежи Алтайского края, представленная в исследовании, выглядит следующим образом: среди 29% молодежи, активно занятой в трудовой сфере, 15% работают по найму в коммерческих организациях, 7% – в бюджетных организациях, 3% – в органах государственной власти и управления.

При этом доля работающей молодежи сельской местности более чем в 2 раза превышает долю городской работающей молодежи, представленной в нашем исследовании. Так, доля работников бюджетных организаций среди сельской молодежи в 4 раза превышает эту категорию в группе городской молодежи, а доля сельской молодежи, работающей в коммерческих организациях – примерно наполовину больше доли городской молодежи, занятой в этой сфере. В то же время среди городской молодежи есть руководители коммерческих и бюджетных организаций (0,4%), тогда как среди сельской – только руководители бюджетных организаций (0,3%). Доля работников и одновременно совладельцев коллектив-

ного предприятия среди сельской молодежи в 9 раз превышает данную когорту городской молодежи. Среди государственных служащих и сотрудников силовых структур доля сельской молодежи также превышает долю городской молодежи в 2,5 и 3,7 раза соответственно (рис. 1).

Готовность молодежи ориентироваться на требования рынка труда отражается и в ее предпочтениях по отношению к различным секторам экономики. Согласно нашему исследованию, сегодня основная часть молодежи ориентирована на работу в частном секторе экономики. При этом приоритет отдается работе по найму в коммерческой организации, а не занятиям индивидуальным предпринимательством. В государственном секторе экономики работает лишь каждый шестой респондент.

Наиболее распространенной отраслью занятости современной молодежи в настоящее время является сфера торговли и общественного питания – в ней занято 16% респондентов. На втором месте сфера образования и науки – 12% молодых людей работают в этой отрасли. Третье место по количеству работающей в ней молодежи занимает сфера строительства (8%). Работающая молодежь трудится сегодня в промышленно-

сти, здравоохранении и сельском хозяйстве – по 7%. Далее вооруженные силы, правоохранительные органы, МЧС (6,5%); государственное и муниципальное управление (5,6%); сфера услуг, в т.ч. консалтинг, реклама, недвижимость, юриспруденция, охранные услуги, туризм, подбор персонала (5,6%); финансовая сфера (банковская деятельность, кредит, страхование) (5%); транспортно-дорожный комплекс (4%); жилищно-коммунальное хозяйство и бытовое обслуживание (4%); связь и информатизация (3,6%); социальное обеспечение и пенсионное обслуживание (3%); культура и искусство (2%) и средства массовой информации (2%).

Следует отметить, что городская и сельская работающая молодежь по-разному заняты в отраслях экономики. Так, горожане трудятся преимущественно в сферах торговли и общественного питания, образовании и науке, промышленности, строительстве, государственном и муниципальном управлении, финансовой и банковской сфере, в отрасли связи. Сельская молодежь занята, прежде всего, в сельском хозяйстве, торговле и общественном питании, образовании, финансовой и банковской сфере, здравоохранении, силовых структурах и строительстве (рис. 2).

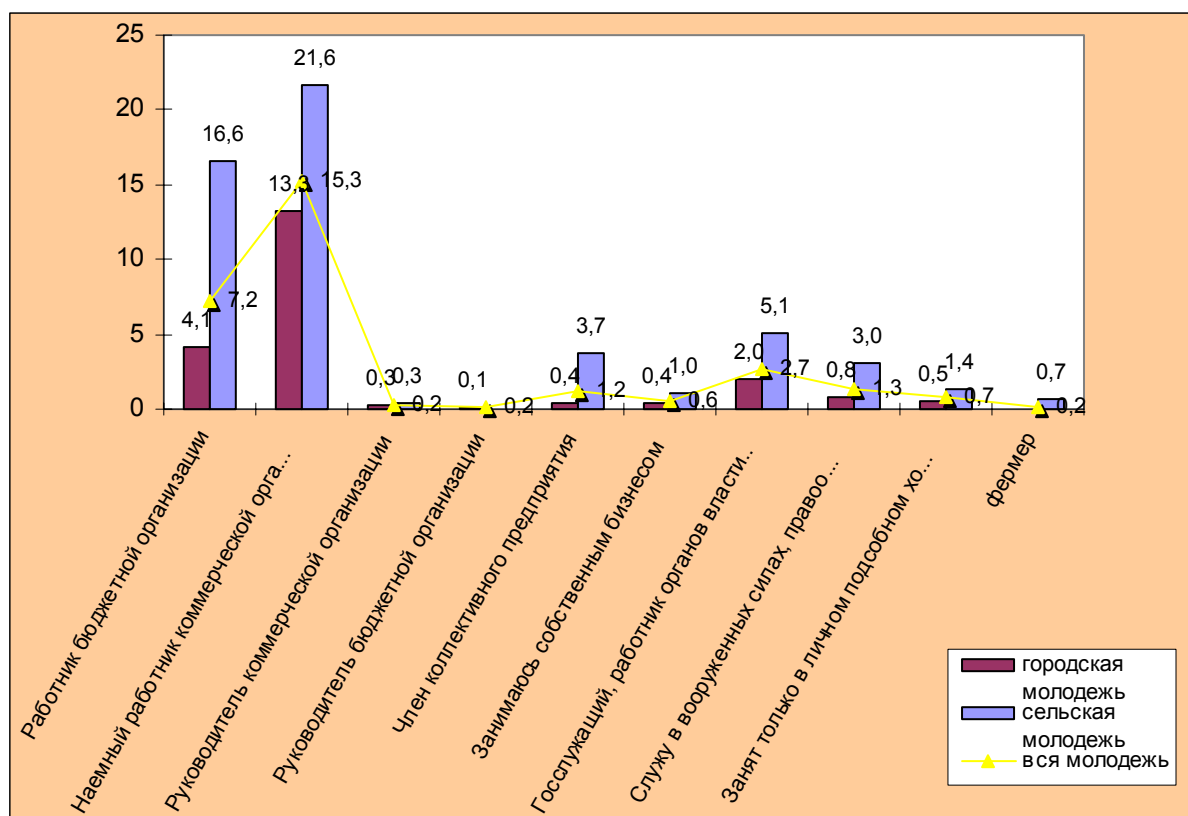


Рис. 1. Основное занятие молодежи в настоящее время

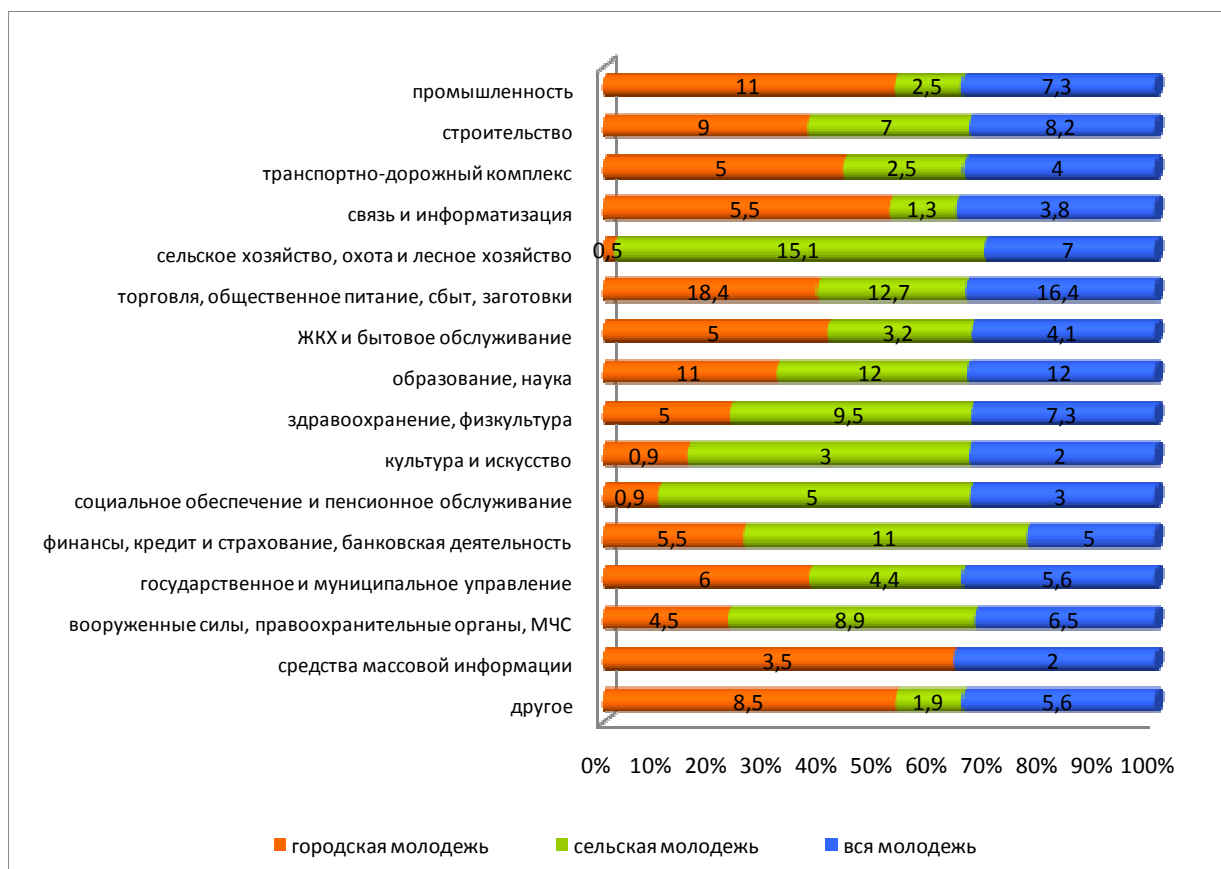


Рис. 2. Отрасли экономики, в которых занята молодежь Алтайского края

Социально-экономическое положение современной молодежи определяется не только данными государственной и муниципальной статистики, но и самооценкой уровня своего материального благополучия. По результатам самооценки молодежью своего материального положения в настоящее время можно сказать, что по сравнению с началом десятилетия значительно сократилась доля бедных и очень бедных и возросла доля средней группы по материальному положению. В настоящее время к бедным и очень бедным себя отнесли только 14% (в т.ч. к последним – только 0,8%). Средне оценивают свое материальное положение 77% молодежи; около 9% считают, что живут обеспеченно, в т.ч. 0,7% – богато. Следует отметить, что средние оценки благосостояния одинаковы для городской и сельской молодежи; отличие составляют только «нижние» и «верхние» значения: доля горожан, оценивающих свое положение выше среднего, на 4% превышает аналогичную долю сельской молодежи, среди которых, в свою очередь, больше тех, кто относит себя к бедным.

Наиболее благоприятно оценивает свой материальный статус учащаяся молодежь – 10% в этой группе считают, что живут

обеспеченно. Самой неблагополучной в этом плане оказалась неработающая молодежь, третья часть которой отнесли себя к бедным слоям населения. Интересно, что в последние годы образование стало одним из основных факторов улучшения материального положения молодежи: высшее, в том числе еще незаконченное, и среднее профессиональное образование дают шанс молодым людям занять место в социальных группах, проживающих средне и обеспеченно.

Выводы по характеристике материального положения современной молодежи дополняют оценки ретроспективы и перспективы. Более трети респондентов (36%) отмечают улучшение материального положения своей семьи за последние 12 месяцев, примерно столько же (38%) считают, что их положение не изменилось, ухудшилось оно по мнению 25%. Сельская молодежь, как ни странно, более оптимистична в своих оценках: половина опрошенных отметили улучшение материального положения их семьи за последнее время, 37% не увидели никаких изменений, и только 13% заметили ухудшение своего положения. Эти оценки заметно лучше оценок городской молодежи: в данной категории больше семей,

чье положение, по мнению самих молодых людей, ухудшилось (30%). Более оптимистичны современные оценки работающей и учащейся молодежи: 39% работающей и 35% учащейся молодежной категории считают, что материальное положение их семьи улучшилось, в то время как среди неработающей категории молодежи таких лишь 28%.

Оценки перспектив в целом более оптимистичны: в ближайшие 12 месяцев семьи респондентов будут жить, по их предположению, чуть лучше (36%) или намного лучше (26%), чем сегодня. Ухудшения ожидают менее 5%. Остальные (34%) считают, что за 12 месяцев ничего не изменится. Среди учащейся молодежи оптимистичных оценок будущего своей семьи на 7% больше в сравнении с работающей молодежью и на 5% больше, чем у неработающей молодежи. Соответственно, оптимистов больше и среди городской молодежи: 63% отметили улучшение в будущем положения своей семьи. Несмотря на то, что сельская молодежь более оптимистична в своих ретроспективных оценках, в видении перспектив у нее, напротив, преобладают пессимистичные оценки, связанные с ожиданием ухудшения будущего: их почти в два раза больше, чем у городских жителей.

Несмотря на столь оптимистичную картину «нарисованных» перспектив, молодые люди весьма обеспокоены возможностью наступления ситуации, в которой они не смогут обеспечивать себя самым необходимым в ближайшие 12 месяцев (63% ответов). И только пятую часть респондентов такая возможность не беспокоит. Данная ситуация может быть связана с последствиями финансово-экономического кризиса, влияние которого лично почувствовали две трети молодых людей в виде роста цен на жилье, продукты и услуги (64%), падения доходов и уровня жизни (48%), потери стабильности и невозможности прогнозировать будущее (33%).

Для работающей молодежи чувство беспокойства может быть частично связано и с опасением потерять работу – 39% респондентов испытывают такую тревогу в той или иной степени; причем среди городской молодежи доля испытывающих опасения на этот счет почти в 2 раза выше аналогичной доли сельской молодежи (48% к 28% соответственно). Основными причинами беспокойства молодежи, связанными с опасением лишиться рабочего

места, являются плохое экономическое положение предприятия (27%), невозможность найти другую работу (25%), недостаточный уровень образования и квалификации (15%), сокращение кадров, в первую очередь молодежи (10%).

В то же время подавляющее большинство молодежи не испытывает тревоги по поводу возможной потери своего места работы или вовсе не «держится» за него. Конечно, с одной стороны, эти результаты можно интерпретировать как весьма плачевные в смысле утраты современной молодежью базовых ценностных ориентиров, трудовых прежде всего. Но, с другой стороны, можно предположить, что готовность к смене характера деятельности, которая является сегодня едва ли не главным фактором успешного трудоустройства в условиях нового экономического курса страны, у молодежи очень высока.

Более того, в современных экономических условиях большинство молодежи достаточно высоко оценивают свой экономический потенциал и свою роль в социально-экономическом развитии общества. Так, 78% опрошенных молодых людей считают, что обладают качествами, которые ценятся в сегодняшней экономической ситуации, и только 22% полагают, что у них таких качеств нет. Сельская молодежь более скромно оценивает свои качества, в целом на 7% ниже в сравнении с городскими жителями; а вот неработающая молодежь еще более критична в этом отношении – почти у половины из них, по их мнению, мало таких качеств, которые необходимы в современной экономической ситуации.

Выводы

Современная молодежь достаточно высоко оценивает свой экономический потенциал и свою роль в социально-экономическом развитии общества. Ее выгодно отличают характер трудовых мотиваций и готовность учитывать требования рынка труда – высшее образование, ориентация на работу в негосударственном секторе экономики, предъявляющем пока еще основной спрос на высокооплачиваемую рабочую силу, престижность наиболее «рыночных» профессий (финансовая и банковская деятельность, юриспруденция, информационные технологии, консалтинг, реклама, недвижимость и т.п.).

Материальное благосостояние молодежи становится лучше по сравнению с

реформенным и постреформенным периодом. И не удивительно, что молодые люди гораздо оптимистичнее оценивают для себя ретроспективы и перспективы нынешней экономической ситуации, предпочтительнее «занимают» среднюю позицию на шкале доходов. Главная причина этого, на наш взгляд, в том, что сегодня основная масса молодежи и профессионально, и организационно, и психологически легче адаптируется к новым общественно-экономическим отношениям и быстрее находит способы зарабатывать на жизнь. Именно эта социальная группа реализует стратегии активного поведения в социально-экономической сфере.

Библиографический список

1. Социально-экономическое развитие региона: методика и результаты исследования: монография. – Барнаул: Изд-во Алт. ун-та, 2008.

2. Максимова С.Г. Методологические подходы к изучению социального механизма формирования адаптивных стратегий лиц старших возрастных групп в рам-

ках становления новой геронтологической реальности / С.Г. Максимова, М.В. Старчикова // Известия АГУ. – 2009. – № 2. – С. 150-154.

3. Гончарова Н.П. Общественные организации как форма трудовой активности сельской молодежи в Алтайском крае // Социальные практики современной молодежи: поиск новых идентичностей: матер. Всерос. науч.-практ. конф. с международным участием (г. Барнаул, 21-22 мая 2009 г.). – Барнаул: Изд-во Алт. ун-та, 2009.

Работа выполнена при финансовой поддержке Министерства образования и науки в рамках федеральной целевой программы «Научные и научно-педагогические кадры инновационной России» на 2009-2013 годы по государственному контракту № 16.740.11.0109 «Модели конструирования новой геронтологической реальности и адаптивные стратегии современных россиян: институциональный, социально-групповой и индивидуально-личностный уровни анализа» (шифр заявки «2010-1.2.1-102-016-002»).



УДК 332.28:336.76.001.18 (571.15)

Т.Н. Жигулина,
Л.М. Татаринцев,
В.Л. Татаринцев

ПРОСТРАНСТВЕННАЯ ИЗМЕНЧИВОСТЬ И ПРОГНОЗ РЫНОЧНЫХ ЦЕН (НА ПРИМЕРЕ ЖИЛОЙ МНОГОЭТАЖНОЙ НЕДВИЖИМОСТИ ГОРОДА БАРНАУЛА)

Ключевые слова: моделирование рыночной стоимости, статистический анализ, рынок многоэтажной жилой недвижимости, пространственно-параметрическая модель, информационно-логический анализ, рента.

Введение

Оценка городской недвижимости в целях создания налогооблагаемой базы города является вопросом пристального внимания с давних лет в капиталистических странах, а с недавних пор и в России: В.В. Артеменко, А.А. Варламов, Н.Г. Коноктин, К. Маркс, П. Марлен, В.А. Прорвич,

О'Салливан, А.В. Севостьянов, И.Л. Цуканов и многие другие. Несмотря на многообразие научных исследований в этой области вопрос создания гибкой системы определения стоимости городской недвижимости по признанию многих ученых остается открытым (Власов и др., 2009).

Суть проблемы заключается в том, что каждый город, а региональный центр в особенности, с одной стороны, представляет собой природную функциональную геосистему, с другой – рынок как экономическую систему, в которой спрос и предложение находятся в зависимости от экономических, демографических, соци-