



УДК 631.14:636 (571.54)

**В.Ф. Стукач,  
Е.В. Юдина**

## **СОСТОЯНИЕ И ТЕНДЕНЦИИ В РАЗВИТИИ МОЛОЧНОГО СКОТОВОДСТВА ОМСКОЙ ОБЛАСТИ**

**Ключевые слова:** молочное скотоводство, малые формы хозяйствования, муниципальное образование, кластерный подход, микрокластер, инновации, инфраструктура, экономические отношения.

Молочное скотоводство занимает важное место в продовольственном подкомплексе Омской области. Значение этой отрасли определяется в первую очередь большим влиянием на уровень обеспечения населения продуктами питания, а также высокой долей отрасли в производстве валовой продукции. Однако период перехода к рыночной экономике сопровождался значительным спадом производства. Отрасль оказалась неподготовленной к резкой смене экономических условий. Имея низкую степень устойчивости, она была слишком зависима от монополизма предприятий других отраслей агропромышленного комплекса. Рост цен на материальные ресурсы опережал рост цен на сельскохозяйственную продукцию, а также рост реального уровня доходов населения. За годы реформ в области, как и в целом по стране, допущено резкое сокращение поголовья крупного рогатого скота. В сравнении с 1990 г. поголовье сократилось на 70,7%. В течение исследуемого периода поголовье по всем категориям хозяйств снизилось на 216,6 тыс. гол., из них 81,1 тыс. – коровы. Тенденция снижения поголовья характерна как для сельскохозяйственных организаций, так и для других форм хозяйствования.

Уменьшение численности коров обусловило сокращение объемов производства молока. В 2008 г. всеми категориями хозяйств региона произведено 852,2 тыс. т, что на 6,7% меньше 2003 г. При этом наиболее существенное снижение производства отмечено в сельскохозяйственных организациях – на 12,9%. Хозяйства населения снизили уровень производства на 2,9 % к уровню 2003 г. Крестьянские (фермерские) хозяйства смогли увеличить производство на 13% при сокращении поголовья на 9,6%, однако это не оказало значительного влияния на производство молока в целом по области в связи с низкой долей КФХ в структуре сельхозтоваропроизводителей.

За последние годы значительно изменилась структура производства молока в разрезе категорий хозяйств. Если в дореформенный период в основном производством молока в Омской области занимались сельскохозяйственные организации, то в настоящее время более половины (55,1%) производится в хозяйствах населения, доля сельскохозяйственных организаций в структуре производства сократилась до 41%.

Спад производства мог бы стать более значительным, если бы в этот период не выросла продуктивность животных, ставшая основным фактором, сдерживающим сокращение валового надоя молока. Можно отметить, что сокращение поголовья в Омской области произошло на фоне увеличения продуктивности. Так, в сравнении с 2003 г. надой на одну корову увеличился по всем категориям товаро-

производителей и составил в 2008 г. 3783 кг. В передовых предприятиях, таких как ООО «Лузинское молоко» Омского района, ЗАО «Богодуховское» и ЗАО «Нива» Павлоградского района, ООО «Еремеевское» и СПК «Ольгинский» Полтавского района, надой молока составляет более 5000 кг. Дальнейший рост продуктивности животных является наиболее оптимальным направлением развития и повышения эффективности молочного скотоводства.

Основная часть произведенного сельскохозяйственными организациями молока реализуется. Товарность производимого молока является важным фактором обеспечения рынка молочной продукцией и

удовлетворения потребностей общества в продуктах питания. В сельскохозяйственных организациях товарность молока составляет 81%. Сравнительный анализ экономической эффективности производства молока показывает, что в области одновременно прослеживаются процессы повышения как выручки, так и себестоимости молока. Так, себестоимость реализованной продукции увеличилась с 3951 руб. за тонну до 8261 руб. Выручка от реализации 1 т молока в этот же период увеличивается с 4453 руб. до 10749 руб. Наблюдается устойчивая тенденция повышения рентабельности производства молока с 12,7 до 30%.

Таблица 1

Состояние молочного скотоводства в Омской области

| Показатель                                    | 2003 г. | 2004 г. | 2005 г. | 2006 г. | 2007 г. | 2008 г. |               |
|---|---------|---------|---------|---------|---------|---------|---------------|
|   |         |         |         |         |         | абс.    | в % к 2003 г. |
| Поголовье КРС, тыс. гол.                      | 700,7   | 647,6   | 594,3   | 538,6   | 518,2   | 484,1   | 69,1          |
| в том числе:                                  |         |         |         |         |         |         |               |
| сельскохозяйственные организации              | 418,9   | 375,0   | 344,1   | 320,1   | 298,2   | 276,1   | 65,9          |
| хозяйства населения                           | 262,4   | 253,6   | 231,0   | 200,7   | 201,9   | 191,3   | 72,9          |
| крестьянские (фермерские) хозяйства           | 19,4    | 19,0    | 19,1    | 17,8    | 18,1    | 16,6    | 85,6          |
| Поголовье коров, тыс. гол.                    | 302,2   | 279,0   | 258,4   | 233,8   | 226,9   | 221,1   | 73,2          |
| в том числе:                                  |         |         |         |         |         |         |               |
| сельскохозяйственные организации              | 150,9   | 137,1   | 128,2   | 120,1   | 112,8   | 105,2   | 69,7          |
| хозяйства населения                           | 143,0   | 133,8   | 122,1   | 105,9   | 106,4   | 108,3   | 75,7          |
| крестьянские (фермерские) хозяйства           | 8,3     | 8,1     | 8,1     | 7,8     | 7,7     | 7,5     | 90,4          |
| Валовой надой молока, тыс. т                  | 913,7   | 857,2   | 848,8   | 853,0   | 852,6   | 852,2   | 93,2          |
| в том числе: сельскохозяйственные организации | 400,7   | 372,2   | 369,7   | 367,9   | 357,4   | 349,3   | 87,1          |
| хозяйства населения                           | 483,8   | 455,5   | 448,8   | 452,7   | 461,6   | 469,9   | 97,1          |
| крестьянские (фермерские) хозяйства           | 29,2    | 29,5    | 30,3    | 32,4    | 33,6    | 33,0    | 113           |
| Надой молока на 1 корову, кг                  | 3013    | 3058    | 3269    | 3611    | 3770    | 3783    | 125,6         |
| в том числе сельскохозяйственные организации  | 2799    | 2851    | 2964    | 3212    | 3388    | 3427    | 122,4         |
| хозяйства населения                           | 3200    | 3236    | 3546    | 3985    | 4083    | 4083    | 127,6         |
| крестьянские (фермерские) хозяйства           | 3272    | 3275    | 3648    | 4050    | 4036    | 3997    | 122,1         |

Таблица 2

Экономическая эффективность производства молока в сельскохозяйственных предприятиях Омской области

| Показатель  | 2003 г. | 2004 г. | 2005 г. | 2006 г. | 2007 г. | 2008 г. |
|---|---------|---------|---------|---------|---------|---------|
| Валовой надой, тыс. т                                     | 400,7   | 372,2   | 369,7   | 367,9   | 357,4   | 349,3   |
| Реализовано, тыс. т                                       | 344,9   | 322,4   | 324,9   | 315,3   | 304,9   | 282,8   |
| Уровень товарности, %                                     | 86,1    | 86,6    | 87,9    | 85,7    | 85,3    | 81,0    |
| Выручка от реализации, руб/т                              | 4453    | 5497    | 6274    | 6913    | 7481    | 10749   |
| Коммерческая себестоимость реализованной продукции, руб/т | 3951    | 4684    | 5259    | 5764    | 6352    | 8268    |
| Финансовый результат (прибыль/убыток), руб/т              | 502     | 813     | 1015    | 1149    | 1129    | 2481    |
| Уровень рентабельности, %                                 | 12,7    | 17,4    | 19,3    | 19,9    | 17,8    | 30,0    |

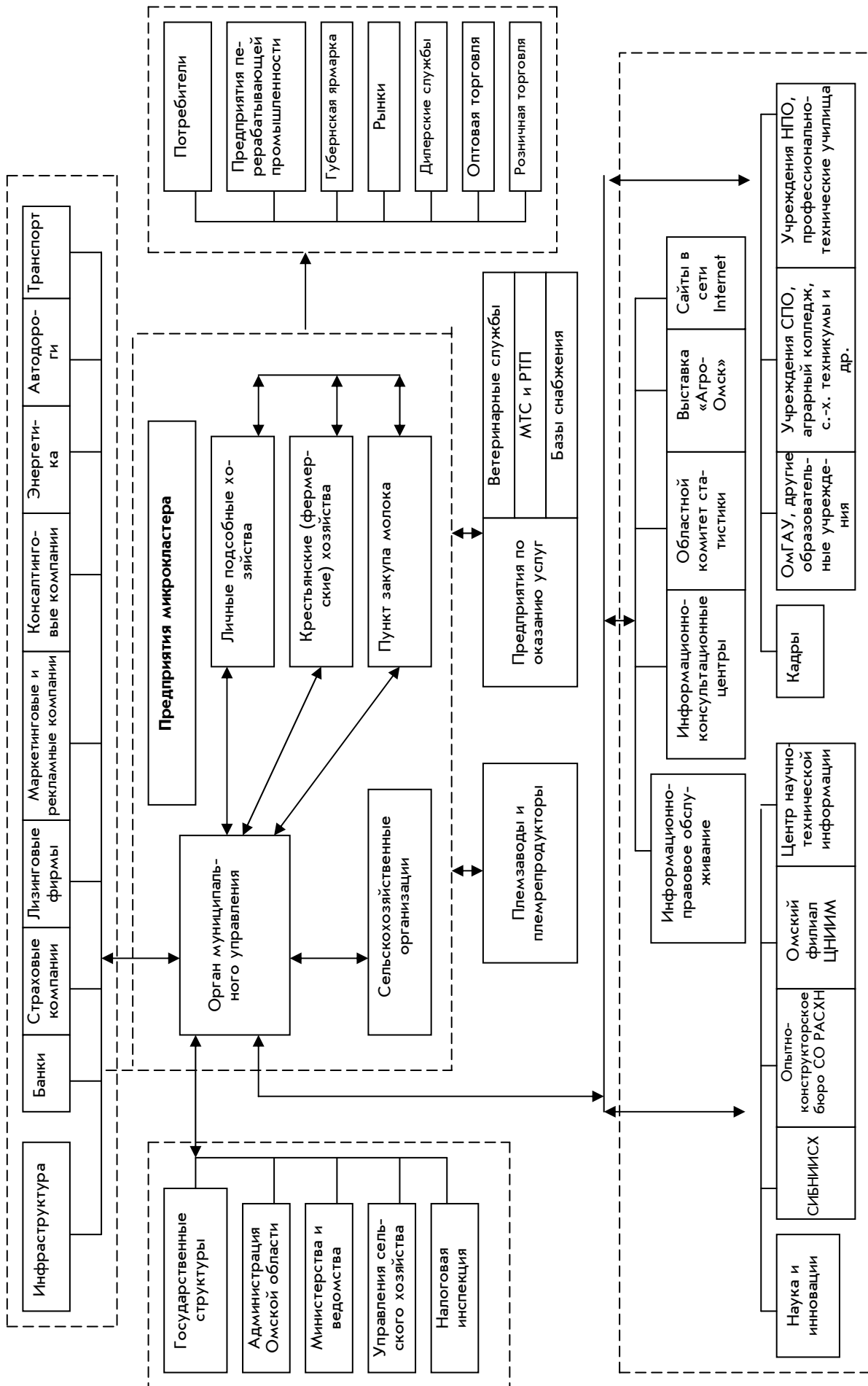


Рис. Схема молочного микрокластера

В то же время производство молока в хозяйствах населения имеет в основном потребительский характер. В области ведется работа по организации закупок молока у населения, в роли заготовителей молока выступают частные и индивидуальные предприниматели, кооперативы, сами переработчики, тем не менее возможности личных подсобных хозяйств используются недостаточно. Учитывая, что молоко является социально значимым продуктом и 55% произведенного в области молока получено в личных подсобных хозяйствах, стоит острая необходимость увеличения товарности молока в хозяйствах населения, включая создание сбытовых структур для реализации производимой продукции, введения системы экономической поддержки за поставляемое на переработку молоко.

Особенностью формирования и функционирования хозяйств малых форм является ограниченная возможность самостоятельно решать все необходимые процессы. С одной стороны, хозяйства малой формы способны самостоятельно производить и продавать продукцию, получая собственный доход, с другой, – они не могут эффективно функционировать без взаимосвязи с другими. Однако система этих взаимоотношений несовершенна. И к факторам, сдерживающим развитие молочного скотоводства в хозяйствах населения, можно отнести отсутствие инфраструктуры обслуживания и системы сбыта продукции, отсутствие сервисного обслуживания по оказанию ветеринарных и зоотехнических услуг, низкий уровень племенной работы, низкие цены на молоко и др.

Решение данных проблем мы видим в использовании кластерного подхода, основоположником которого принято считать профессора Гарвардской экономической школы М. Портера [1]. В настоящее время в научной литературе нет однозначного определения кластера и выполняемых им функций. В практике кластер зачастую интерпретируют с различными формами интегрированных формирований. Для более глубокого понимания особенностей кластерных формирований необходимо выяснить, какое место они занимают в ряду экономических систем. Для характеристики кластера, по нашему мнению, за основу может быть взята типология Б.Г. Клейнера, основанная на расположении системы в пространстве и времени. Экономические системы, соот-

ветственно, могут быть представлены четырьмя видами: объекты, процессы, среды и проекты [2].

Кластер в данном случае представляет собой ярко выраженный пример многофункциональной и многоаспектной экономической системы. В начальный период существования кластер можно рассматривать как проект, поскольку создание кластера носит характер реализации проекта, а его состав может меняться в ходе его функционирования. На каждый определенный момент времени он может рассматриваться как территориально ограниченная система, то есть объект. Наличие устойчивых каналов связи между участниками, включение в кластер инновационных и инфраструктурных организаций характеризует его как среду. В то же время институциональная среда кластера служит мощным средством и фактором устойчивости его развития. При наличии такой среды внутри кластера происходит распространение инновационных импульсов – процессов.

Фактически кластер следует рассматривать как комплекс, объединяющий четыре группы систем. Наличие выраженных черт всех четырех видов экономических систем определяет и ключевую функцию кластера, которая носит комплексный характер и включает в себя:

- организацию деятельности разнородных элементов;
- обмен между различными компонентами и подсистемами экономики, создание условий для трансакций;
- гармонизацию деятельности и состояния всех экономических систем;
- инновационную трансформацию, энергетическую подпитку других видов систем.

В настоящее время можно вести речь о создании в агропромышленном комплексе России как региональных, так и локальных кластеров. По нашему мнению, кластерные инициативы могут осуществляться в рамках отдельных поселений или муниципальных районов, посредством формирования микрокластеров, основная функция которых также носит комплексный характер и включает в себя организационные, контрактные, гармонизационные и трансформационно-инновационные компоненты.

Стержневую роль в формировании микрокластера должна играть исполнительная власть, которая имеет свои интересы в ходе развития территорий и обла-

дает достаточными правовыми, финансовыми, административными рычагами для влияния на ситуацию в муниципалитете. Кроме того, одной из ключевых задач деятельности органов власти муниципальных образований является создание для жителей территорий условий для непрерывного повышения качества жизни. В том числе в соответствии с ФЗ «Об общих принципах организации местного самоуправления в РФ» одним из главных вопросов поселений является содействие в развитии сельскохозяйственного производства, создание условий для развития малого и среднего предпринимательства [3].

Микрокластером, по нашему мнению, является группа расположенных на территории поселения взаимосвязанных предприятий, организаций, личных подсобных и крестьянских (фермерских) хозяйств, а также связанных с ними органов местного самоуправления, взаимодополняющих друг друга и усиливающих конкурентные преимущества отдельных участников, кластера в целом, а также муниципального образования.

Усилия администрации как связующего звена в схеме микрокластера должны быть направлены не на поддержку отдельных предприятий, а на организацию партнерских взаимоотношений между всеми участниками кластера. Причем работа органов исполнительной власти должна вестись в двух направлениях. С одной стороны, они должны содействовать развитию материальной инфраструктуры, с другой, – развивать систему получения и распространения знаний и передовых технологий, коммерциализацию научных разработок, маркетинговых и консалтинговых услуг на предприятиях, входящих в кластер.

Формирование микрокластера обеспечивает рост конкурентоспособности территории на основе синергетических эффектов взаимной поддержки развития одних производств и проектов другими. Данный эффект возможен за счет территориальной самоорганизации и партнерства, обеспечивающих формирование инновационного сообщества как субъекта раз-

вития территории, действующего в партнерстве с бизнесом и исполнительной властью.

Важнейшей естественной предпосылкой для формирования микрокластера на территории сельского поселения является то, что сельскохозяйственные организации, личные подсобные и крестьянские (фермерские) хозяйства в целом размещаются на определенной территории и в некотором смысле уже представляют кластер.

Развитие молочных микрокластеров в экономике АПК Омской области позволит: более эффективно организовать производство, развивать инфраструктуру, повышать генетический потенциал крупного рогатого скота, создавать более рациональные «продуктовые цепочки», избегая услуг многоступенчатого посреднического звена.

Мотивация успешного функционирования таких микрокластеров заключается в том, что каждый его субъект достигает увеличения дохода не за счет ущемления интересов других организаций, а на основе сокращения потерь, улучшения качества продукции и увеличения объемов производства. При этом обеспечивается максимальная занятость населения, улучшается социально-экономическая обстановка в сельских территориях, создаются благоприятные условия для развития крестьянских и личных подсобных хозяйств.

#### Библиографический список

1. Портер М. Конкуренция / М. Портер; пер. с англ. – М.: Изд-кий дом «Вильямс», 2000. – 485 с.
2. Организационно-экономические основы формирования конкурентоспособности малых форм хозяйствования в АПК / В. Ф. Стукач, А.В. Клименко // Современные наукоемкие технологии. – 2009. – № 3.
3. Об общих принципах организации местного самоуправления в РФ // Федер. закон Рос. Федерации от 6.10. 2003 г. № 131-ФЗ. – М., 2003. – Режим доступа: <http://consultant.ru>.

