

# ЭКОНОМИКА АПК



УДК 332.122

А.А. Жидких

## КРАТКИЙ ОБЗОР ВИДОВ ТЕРРИТОРИАЛЬНОГО УСТРОЙСТВА АЛТАЙСКОГО КРАЯ

**Ключевые слова:** регион, экономика, территория, государственно-административное устройство, экономическое, типологическое, специальное районирование, критерии.

Сегодня в условиях посткризисной экономики все более очевидной становится позиция федерального центра, которая предполагает переход от политики, направленной на уменьшение территориальных диспропорций, к концепции территориальной конкуренции. Традиционные точки зрения и политическая стратегия руководства страны в отношении регионов переменялись, знаменуя переход от пассивных мер поддержки к стратегиям активного самообеспечения. Предоставление текущей финансовой помощи регионам и достижение приемлемого уровня «равновесия» между ними уже не является достаточным для экономического подъема, и, на наш взгляд, на первый план выступает проблема научной оценки необходимости формирования новой территориальной организации или реформирования системы административно-территориального деления.

Действительно, в последнее время административно-территориальное устройство России претерпевает существенные изменения. Массовый и организованный характер стала приобретать тенденция укрупнения регионов: за 5 лет из 89 субъектов федерации осталось 83. Очевидно, что интеграционные процессы

нарастают, однако объединение регионов, осуществляемое сейчас в отношении национальных округов, не может рассматриваться как универсальная модель, необходимо разработать нормы допустимости слияния и параметры укрупнения как на региональном, так и на субрегиональном уровне. Характер возникновения административных единиц требует всестороннего изучения их границ и тенденций развития, тщательного учета их особенностей в процессе установления необходимого соответствия между районированием и административно-территориальным устройством.

Алтайский край по структуре административно-территориального деления имеет некоторые специфические отличия от большинства регионов России. Это, прежде всего, относится к территориальной структуре сельских районов. Край имеет самое большое количество районов в Российской Федерации. Если в среднем по стране на один регион приходится 23 района, то в Алтайском крае их – 60. Площадь одного района в среднем по России составляет 9,2 тыс. км<sup>2</sup>, в Алтайском крае – 2,8 тыс. км<sup>2</sup> [1].

Учитывая изложенное, нельзя полагаться на то, что в случае реформирования на федеральном уровне административно-территориальное деление Алтайского края останется в неизменном виде. Уже сегодня обсуждаются проекты образования Барнаульской и Славгородской агло-

мераций, г. Змеиногорск переведен из категории городских округов в городское поселение, что фактически означает его слияние со Змеиногорским районом [2].

Как это ни парадоксально звучит, в стране, административно-территориальное устройство которой имеет исключительное значение для ее функционирования и развития, в стране с богатыми традициями в области экономической и политической географий не существует теории административного районирования. Старейшина отечественных регионалистов Л.В. Смирнягин констатирует: «Может показаться парадоксом то обстоятельство, что в нашей отечественной науке так и не сложилось стройной теоретико-методологической базы районирования. Не сложилось даже согласия насчет определения того, что такое районирование...» [3].

Действительно, исходные положения и понятия во всякой научной дисциплине оказываются достаточно трудным делом. Изучение литературы дает характеристику термина «район» в экономическом, административно-правовом, социально-культурном, политическом, географическом, территориально-отраслевом, природно-ресурсном, структурно-воспроизводственном, ролевом, функциональном (с точки зрения участия в системе общественного разделения труда) и других аспектах, которые представлены в самых разнообразных сочетаниях.

Неоднозначность в определении этого понятия характерна как для отечественных, так и для зарубежных ученых. Мнения специалистов совпали лишь в одном – району должна быть присуща однородность природных факторов, экономической и социальной структур. Соответственно, под *районированием* для целей реформирования административно-территориального устройства мы будем понимать *разделение территории на внутренне согласованные административно управляемые части, обладающие общностью естественно-исторических, национально-культурных и социально-экономических особенностей.*

Изучая проблемы современного административно-территориального деления, нами были проанализированы, частично или полностью составлены 23 карты различных видов районирования, которые в силу ограниченности объема публикации не приводятся. Мы рассмотрим исторические аспекты формирования Алтайского края, а также в соответствии с предложенной на-

ми классификацией видов районирования попытаемся сделать обзор работ по данной тематике применительно к Алтайскому краю и предложить авторский вариант административно-территориального деления Алтайского края (рис. 1).

На протяжении XVIII-XX вв. территория Алтайского края входила в состав различных административных образований России: Сибирской и Тобольской губерний, Колыванской области (губернии), вновь Тобольской губернии, Томской и Алтайской губерний, Сибирского и Западно-Сибирского краев.

Очевидно, что исторические границы региона шире современных. Следует учитывать, что с 1747 по 1917 гг. Алтайский край был центром особого ведомства Колывано-Воскресенских заводов (с 1834 г. – Алтайский горный округ), находящегося под управлением Императорского Кабинета. Ведомство включало территории, которые в настоящее время помимо Алтайского края входят в состав Новосибирской, Томской, Кемеровской областей, Республик Алтай, Хакасия, Красноярского края, а также Восточно-Казахстанской области Республики Казахстан [4].

С 1804 г. и вплоть до Октябрьской революции 1917 г. территория Алтайского края входила в Томскую губернию, которая на волне стихийных процессов раздробления губерний и областей распадавшейся Российской Империи в соответствии с Постановлением Временного правительства 17 июня 1917 г. была поделена на две губернии: Томскую, с губернским городом Томском, и Алтайскую, с губернским городом Барнаулом. В состав Алтайской губернии вошли Барнаульский, Бийский, Змеиногорский, Каменский и Славгородский уезды [5].

Победа Октябрьской революции привела к тому, что старые органы власти (земские, уездные и волостные управы и собрания) были упразднены, а административное деление продолжало сохраняться. Советы рабочих, крестьянских и солдатских депутатов, созданные после Второго губернского съезда Советов (9-16 февраля 1918 г.) вопросами административно-территориального переустройства практически не занимались, поживившись на волеизъявление населения и предоставив ему право изменять границы путем образования новых единиц и слияния существующих. В результате внешние и внутренние границы Алтайской губернии претерпели значительные изменения.

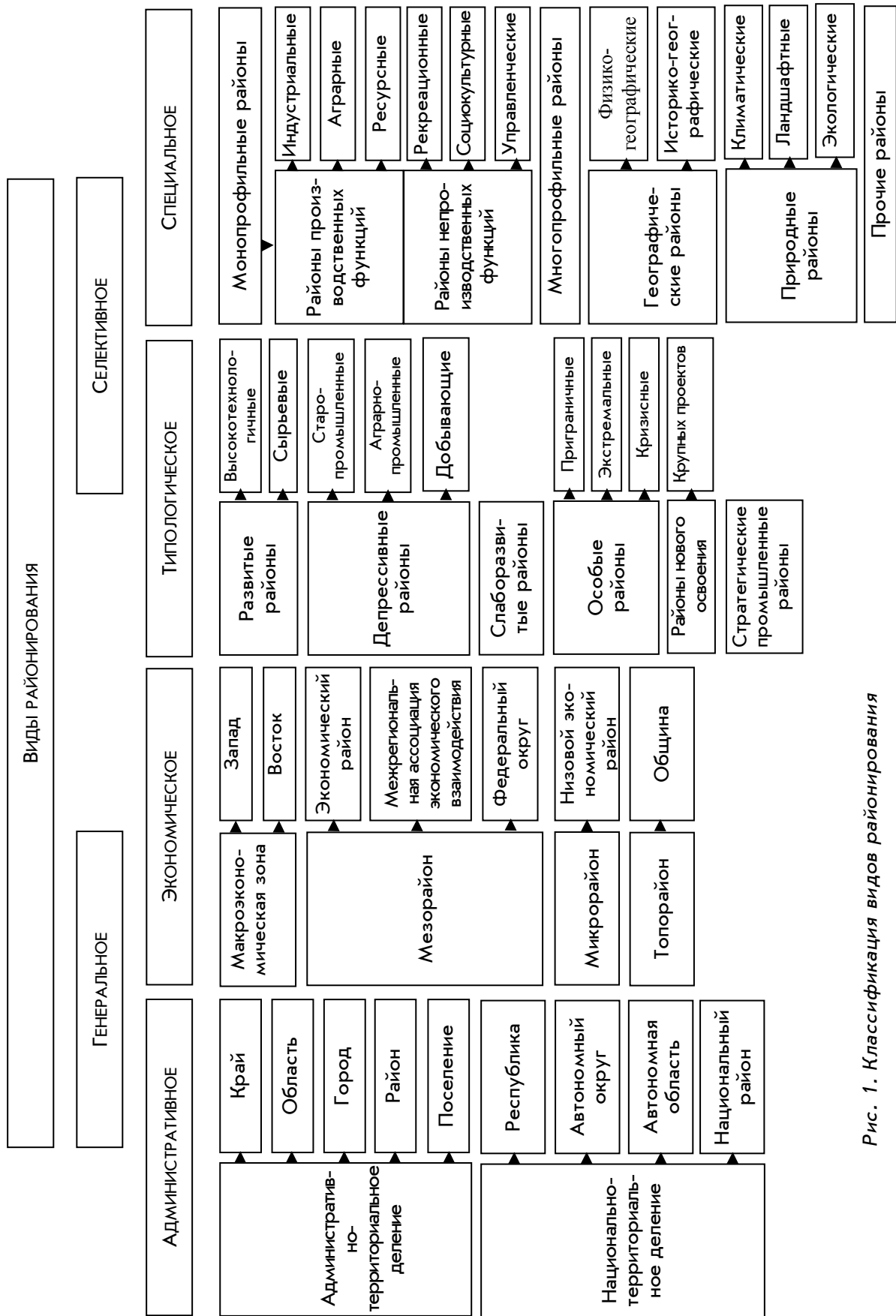


Рис. 1. Классификация видов районирования

По настоянию Семипалатинского революционного комитета в 1920 г. Сибирский революционный комитет вынес постановление, согласно которому 30 волостей Змеиногорского уезда были зачислены в состав Семипалатинской губернии (4 из которых в 1921 г. вернули в состав Алтайской губернии). В этом же году из южной части Бийского уезда был выделен Горно-Алтайский уезд, который в 1922 г. преобразован в Ойротскую автономную область.

Образование в 1921 г. Омской и Новониколаевской губерний повлекло за собой передачу Славгородского уезда в Омскую губернию, Каменского уезда и северной части Барнаульского уезда в Новониколаевскую губернию.

В связи с этими преобразованиями центр Змеиногорского уезда из г. Змеиногорска был перенесен в с. Рубцовское (с 1922 года г. Рубцов), а сам уезд стал называться Рубцовским. С 1922 г. в Алтайской губернии началось укрупнение волостей, при котором учитывались несколько факторов:

- размеры волостей и численность проживающего в них населения;
- доступность сношений по грунтовым дорогам с волостным центром;
- прочность волостей, с точки зрения времени их возникновения.

Таким образом, к 1923 г. в составе Алтайской губернии осталось только 3 уезда: Барнаульский, Бийский и Рубцовский, волостной состав которых был утвержден 14 февраля 1923 г. постановлением ВЦИК.

В Барнаульский уезд входило 12 районов: Алейский, Чистюньский, Шипуновский, Ребрихинский, Шелаболихинский, Павловский, Шадринский, Белоярский, Кашкарагаихинский, Верх-Чумышский, Чумышский и Косихинский.

В Бийский уезд – 18 районов: Большереченский, Бийский, Яминский, Новиковский, Солтонский, Тогульский, Ельцовский, Сростинский, Старобардинский, Смоленский, Солонешенский, Быстроистокский, Усть-Пристанский, Михайловский, Бащелакский, Сычевский, Куяганский и Алтайский.

В Рубцовский уезд – 9 районов: Угловский, Рубцовский, Локтевский, Поспелихинский, Змеиногорский, Курьинский, Копыванский, Белоглазовский и Покровский.

27 апреля 1923 г. ВЦИК приостановил всякие административные деления до 1 января 1924 г., мотивируя это проведением наиболее планомерной подготовки к

продналоговой кампании [6]. Новый курс советского правительства на построение планового хозяйства воплощал в жизнь идеи созданного в 1921 г. Госплана, который обосновал выделение на территории Союза Советских Социалистических Республик 21 крупного экономического района и пропагандировал принцип общности экономических и административных единиц.

XII съезд РКП (б) одобрил схему введения административно-территориального деления страны в соответствие с госплановским экономическим районированием, рекомендовав начать с выбора двух первоочередных районов – одного промышленного и одного сельскохозяйственного.

25 мая 1925 г. был образован Сибирский край с центром в г. Новониколаевске, переименованном по этому случаю в г. Новосибирск.

В состав Сибирского края кроме Алтайской губернии вошли еще: Омская, Новониколаевская, Томская, Енисейская губернии и Ойротская автономная область. Край включал в себя 20 округов, поделенных на районы (более крупных, чем упраздненные уезды и волости).

На территории бывшей Алтайской губернии образовалось 5 округов: Барнаульский, Бийский, Каменский, Рубцовский и Славгородский. Ойротская автономная область являлась самостоятельной административно-территориальной единицей.

Не обошлось без казусов: практически до ликвидации Алтайской губернии шли споры о судьбе Коростелевской и Катковской степей, населенных преимущественно русскими и тяготеющими к Алтаю. Но территория свыше 15 миллионов десятин земли была утеряна, в том числе ради «выпрямления границ». Достаточно взглянуть на современную карту края, чтобы понять, что его границы урезаны «по линейке».

С 1 января 1926 г. на территории Сибирского края было проведено разукрупнение районов. Нормой для сельсовета считался радиус 7 верст и 600 жителей. Велась работа по созданию районов по национальному признаку, что по замыслу властей должно было обеспечить правовое положение национальных меньшинств и стимулировать их вовлечение в государственное строительство. 4 июля 1927 г. на территории Славгородского округа был образован немецкий район с центром в с. Гольбштадт.

Завершающий этап реформы был открыт постановлением Президиума ВЦИК от 14 января 1929 г. о полной ликвидации губерний.

Уничтожение дореволюционного АД и укрупнение ячеек АД всех звеньев иерархии отвечало революционному размаху времени: идеям переустройства общества сверху донизу, выравнивания уровней экономического развития всех районов и окраин. Кроме того, новое АД служило интересам укрепления вертикали государственной власти, так как образованные округа являлись «прямыми опорными пунктами ЦК».

Но при этом укрупненная регионализация, ориентация на создание больших экономически относительно самостоятельных областей и краев с тем чтобы они могли за счет использования местных производительных сил производить наиболее целесообразную с точки зрения своих ресурсов, потребностей и удобства торгового обмена продукцию, исходила из принципа нэповского хозяйствования. Слом новой экономической политики, силовые методы «подхлестываемой» индустриализации и «сплошной» коллективизации обусловили новый подход к территориальному делению.

30 июля 1930 г. Сибирский край был разделен на Западно-Сибирский (куда вошел Алтай) и Восточно-Сибирский края. Ликвидация окружного деления проводилась с сохранением районного.

Реформирование, проходившее под лозунгами «укрепления районного звена управления» и «приближения аппарата государственного управления к массам», требовало пересмотра административно-территориального деления. В этих целях при Президиуме Западно-Сибирского крайисполкома была создана административная комиссия, которая занималась:

изменением границ сельсоветов и их центров в пределах одного района;

определением границ районов и их центров;

переименованием районов и населенных пунктов.

В результате проведенной работы с 1931 по 1935 гг. на территории Алтайского края:

ликвидированы: Сростинский, Крутихинский, Куликовский, Кипринский, Спиринский, Белоглазовский, Андреевский, Благовещенский, Михайловский, Шадринский, Белоярский, Знаменский, Локтевский,

Яминский, Курьинский, Панкрушихинский, Угловский районы;

перенесены центры и переименованы: Башчелакский – в Чарышский, Чистюньский в Топчихинский, Большереченский в Троицкий, Верх-Чумышский в Кытмановский, Карасукский – в Красноозерский, Чернокурьинский в Карасукский, Чумышский в Сорокинский, г. Камень – в г. Камень-на-Оби.

образованы: Усть-Калманский, Грязнухинский, Моховской, Новичихинский, Краюшенский, Марушенский, Егорьевский, Новокиевский районы.

восстановлены: Белоглазовский, Знаменский, Панкрушихинский районы.

28 сентября 1937 г. Западно-Сибирский край был разделен на Новосибирскую область и Алтайский край, в состав которого вошли Ойротская АО и 55 районов.

В соответствии с постановлением ЦК ВКП (б) от 1 декабря 1937 г. «О ликвидации и преобразовании искусственно созданных национальных районов и сельсоветов» 5 декабря 1938 г. – ликвидирован Немецкий район, а его сельсоветы переданы в Славгородский и Знаменский районы.

В 1939 г. были образованы новые районы: Ельцовский (из частей Солтонского и Тогульского районов), Угловский (из частей Волчихинского и Рубцовского районов), Шарчинский (за счет разукрупнения Ребрихинского района). Бийский район был упразднен, а его сельсоветы вошли в состав вновь образованного Зонального района. Рабочий поселок Алейск стал городом. Кочковский район передан в Новосибирскую область. Указом Президиума Верховного Совета РСФСР от 4 марта 1941 г. образован Михайловский район за счет разукрупнения Ключевского района.

В начале 1944 г. в крае были образованы одиннадцать новых районов: Бурлинский, Веселовский, Крутихинский, Петропавловский, Романовский, Сростинский, Суетский, Табунский, Третьяковский, Шелаболихинский и Яминский. 8 августа 1944 г. из состава края в Новосибирскую область были переданы Веселовский, Андреевский, Карасукский и Красноозерский районы.

В послевоенные годы в крае, как и по всей стране, развернулась работа по укрупнению колхозов, поскольку их мелкие размеры стали затруднять эффективное использование техники и трудовых ресурсов, тем самым сдерживая дальнейший рост производительности труда. Это по-

влекло за собой изменения территориальной организации сельских Советов. В результате решением исполкома краевого Совета от 21 июля 1953 г. «Об объединении сельских Советов Алтайского края» было упразднено 220 сельсоветов. Работа по совершенствованию сети сельских советов продолжалась вплоть до 1960 г. и привела к укрупнению ряда районов края за счет упразднения Чесноковского района (1957 г.) и Сростинского района (1960 г.).

В 1957 г. в стране была предпринята крупная перестройка системы управления народным хозяйством. По решению Пленума ЦК КПСС отраслевые министерства были ликвидированы и управление промышленностью и строительством организовано по территориальному принципу. В каждой области, крае, автономной республике были созданы советы народного хозяйства, или совнархозы. Однако через 5 лет, осознав излишнюю дробность такого районирования, руководство страны приступило к объединению совнархозов. Одновременно с этим на местном уровне произошло резкое укрупнение сельских районов, при этом аппарат управления был практически парализован, будучи преобразован в колхозно-совхозные объединения. В соответствии с указом Президиума Верховного Совета РСФСР от 1 февраля 1963 г. «Об укрупнении и изменении подчиненности районов и городов Алтайского края» были образованы 24 сельских района. Новое административно-территориальное деление просуществовало недолго: громоздкость районов создавала неудобства для населения, а опытные кадры управленческого аппарата районного звена оказались рассеянными по другим отраслям хозяйства. Уже в этом же году были восстановлены Солонешенский и Чарышский районы. К 1965 г. восстановлены 17 районов, в 1966 г. – еще 8. В 1973 г. из Каменского района был выделен Крутихинский район.

В последующие годы сетка районов не менялась вплоть до 1991 г., когда был вновь образован Немецкий национальный район.

Одной из первых работ в области **экономического районирования** Алтайского края стала книга М.И. Помуса «Западная Сибирь (экономико-географическая характеристика)», изданная в 1956 г. Проведенный автором анализ территории Западной Сибири позволил выделить 2 внутренних общеэкономических района:

Кузнецко-Алтайский и Обско-Иртышский, которые включают 7 экономико-географических и 23 низовых района (районно-производственных комплекса). Территория Алтайского края в современных границах разделена на 3 части: Предалтайская лесостепь, Кулунда и Предгорья Алтая. Название и границы районов определялись в основном не природными, а экономическими, организационно-хозяйственными и в некоторых случаях национальными условиями [7].

Составители атласа Алтайского края в 1980 г. при выделении внутренних районов руководствовались принципом «районирования по тяготению к хозяйственно-организационным центрам». Основываясь на данных о транспортно-экономических связях, трудовых и культурно-бытовых поездках было сформировано 6 районов: Барнаульский, Бийский, Рубцовский, Алейский, Каменский, Славгородский.

Е. Лейзерович в 1988-1990 гг. проводя экономическое районирование России, использует трехступенчатую иерархию: экономические районы первого ранга, второго ранга и микрорайоны, под которыми он понимает внутривнутриреспубликанские, внутрикраевые, внутриобластные территориальные общности, включающие в свой состав, как правило, несколько сельских административных районов, а также, наиболее часто, один или несколько городов вне районного подчинения. Принимая в качестве главного районобразующего фактора наличие города, межрайонного культурно-хозяйственного центра с населением 50 тыс. жителей или более, имеющего развитые культурно-бытовые, а в ряде случаев и трудовые связи с окружающими его населенными пунктами, он подразделяет территорию страны на 423 экономических микрорайона в соответствии с приведенной ниже типологией.

Группа А — показатели уровня территориальной освоенности.

I. Резервный.

II. Пионерного экономического развития.

III. Дисперсного освоения.

IV. Относительно равномерного экстенсивного освоения.

Группа Б — показатели хозяйственной специализации.

V. Равномерного, чисто сельскохозяйственного, освоения.

VI. Равномерного, преимущественно сельскохозяйственного освоения.

VII. Равномерного сельскохозяйственного освоения, но с заметным развитием промышленности.

VIII. Преобладание в хозяйстве промышленности малых и средних городов при равномерном сельскохозяйственном освоении территории.

Группа В — показатели степени концентрации хозяйственной деятельности.

IX. Концентрация хозяйственной деятельности в больших (100-300 тыс. жителей) городах на фоне равномерного освоения территории.

X. Крупногородской:

X (а) средняя плотность сельского населения 6 чел. на км<sup>2</sup>;

X (б) средняя плотность сельского населения 5 чел. на км<sup>2</sup> и ниже.

XI. Курортный.

Алтайский край разделен на 7 экономических микрорайонов: Барнаульский (тип X-а), Бийский (тип IX), Змеиногорский (тип IV), Славгородский (тип VII), Рубцовский (тип IX), Кулундинский (тип VI), Каменско-Обский (тип VI) [8].

К работам по экономическому районированию последних лет относится Стратегия социально-экономического развития Алтайского края до 2025 г., разработанная в 2007 г. Исходя из результатов анализа степени концентрации хозяйственной деятельности Алтайский край был разделен на 5 функциональных зон, которые легли в основу социально-экономического районирования: Центральная (Столичная), Бийская (Инновационная), Южная (Рекреационная), Восточная (Угольно-Лесная), Центрально-Западная (Агропромышленная), в том числе подзоны: Юго-Западная (Горнодобывающая) и Северо-Западная.

Главными районообразующими факторами были приняты:

- социально-экономическая целостность (взаимосвязанность всех региональных элементов, структурных образований и функциональных блоков);

- открытость выделяемых районов, каждый из которых развивается на основе территориального разделения и интеграции труда, услуг, информации;

- перспективность социально-экономического развития;

- экономическая и социальная эффективность районов;

- тяготение территории к определенным центрам – социально-экономическим узлам и ядрам;

- учет сложившейся и перспективной системы расселения населения, производственной и социальной инфраструктур;

- развитие территориальных общностей людей с учетом национальных особенностей населения, традиций, культуры и т.д.;

- границы товарных рынков.

В результате путем слияния 5 функциональных зон образовано 3 социально-экономических района:

1. Индустриально-лесной (Барнаульская агломерация, г. Заринск и восточные районы края).

2. Инновационно-рекреационный (г. Бийск и южные предгорные районы края).

3. Агропромышленный (центральная и западная части края, с выделением горнодобывающего Рубцовско-Змеиногорского подрайона).

Особый интерес, на наш взгляд, представляет схема зонирования, принятая Ассоциацией «Совет муниципальных образований Алтайского края», согласно которой на основании сложившихся социально-экономических и транспортных связей муниципальных образований выделено 6 групп районов: Барнаульская, Бийская, Алейская, Славгородская, Каменская, Рубцовская. К сожалению, авторство схемы нами не установлено, и вполне вероятно, что это результат коллективного труда глав администраций муниципальных образований, что делает ее наиболее приближенной к практике межмуниципального взаимодействия.

Основной работой по **типологическому районированию** Алтайского края является «Региональная программа преодоления депрессивности экономики Алтайского края», выполненная Институтом экономики и организации промышленного производства Сибирского отделения РАН в 1996 г. В результате таксономического анализа 23 показателей, характеризующих промышленное и финансовое развитие, сельскохозяйственный потенциал, уровень жизни населения и состояние социальной сферы муниципальных образований удалось выделить 6 типов районов: отсталые; депрессивные по промышленности; депрессивные по сельскому хозяйству; относительно благополучные; лучшие и средние.

В целях обеспечения дифференцированного подхода при выработке мер государственной поддержки муниципальных образований депрессивные и критические районы были сгруппированы в 6 проблемных ареалов: Северо-Западный, Северо-Вос-

точный, Славгородско-Кулундинский, Рубцовско-Змеиногорский, Барнаульский и Бийский.

**Специальное районирование** Алтайского края является одним из самых малоизученных, поскольку зачастую носит ведомственный или узкоотраслевой характер. К сожалению, не опубликованы сведения об авторах медико-территориального зонирования, схемы образовательных и избирательных округов, электрических сетей, размещения инспекций Федеральной налоговой службы и других. О методике и принципах проведения такого районирования можно только догадываться.

В 1960 г. Госэкономсоветом при Совете министров СССР было произведено комплексное районирование территории Алтайского края на семь природно-экономических зон: Кулундинская (включает Западно-Кулундинскую сухостепную и Восточно-Кулундинскую засушливую степную), Приалейская, Приобская, Бийско-Чумышская, Присалаирская, Приалтайская, Алтайская. Несмотря на название «природно-экономические», зоны характеризуются исключительно климатическими показателями: температура, осадки, ветер и т.д. [9]

При создании атласа Алтайского края в 1982 г. авторами в зависимости от плотности поселений, их хозяйственных функций, экономико-географического положения, типов и форм расселения были выделены так называемые «центры обслуживания населения», а территория края разбита на следующие зоны:

I. Густая сеть центров обслуживания, охватывающая почти все населенные пункты:

- а) с хорошей доступностью стационарных учреждений;
- б) с удовлетворительной доступностью.

II. Развитая сеть центров с небольшим числом пунктов без учреждений обслуживания:

- а) с хорошей доступностью стационарных учреждений;
- б) с удовлетворительной доступностью.

Наиболее поздней работой по специальному районированию является деление края на 7 управленческих округов, перечень и состав которых утверждены постановлением Администрации края от 03.09.2009 г. № 383 «О внедрении проблемно-объектного (проблемно-объектно-го) метода государственного управления в

Алтайском крае». За каждым округом закреплен заместитель губернатора края, который во взаимодействии с государственными гражданскими служащими органов исполнительной власти Алтайского края, структурных подразделений Администрации края осуществляет мониторинг социально-экономического положения в управленческом округе по утвержденным направлениям.

Проведенный анализ позволяет сделать вывод о том, что административно-территориальное деление Алтайского края и базирующаяся на нем система управления изменялись в основном в соответствии с политическими, экономическими и социальными задачами государственного уровня без учета потребностей региона в подобном реформировании. Существующие сетки специального районирования Алтайского края не согласованы как с экономических позиций, так и между собой, что затрудняет управление и взаимодействие органов власти различных уровней.

Экономическое, типологическое и специальное районирование должны быть тесно увязаны друг с другом и являться основой системы административно-территориального деления.

Поэтому, на наш взгляд, административное районирование Алтайского края должно быть проведено исходя из следующих основных критериев:

1. Наличие одного или нескольких «плюсов роста» (большие и малые города, динамичные производства и др.), которые в среднесрочной перспективе способны повысить уровень и динамику социально-экономического развития, постепенно развертывая на этой основе устойчивый процесс активного саморазвития нового района.

2. Внутреннее единство, теснота хозяйственных связей и территориальная близость районов.

3. Примерно равный уровень интегральной оценки социально-экономического развития, учитывающей совокупность производственных, финансовых, инфраструктурных, демографических, социальных, трудовых и природных факторов.

На основании проведенных расчетов по разработанной нами методике выявления «плюсов роста» по данным за 2004 г. предлагаем один из вариантов административно-территориального устройства Алтайского края (рис. 2) [10].



## Новое административно-территориальное деление Алтайского края

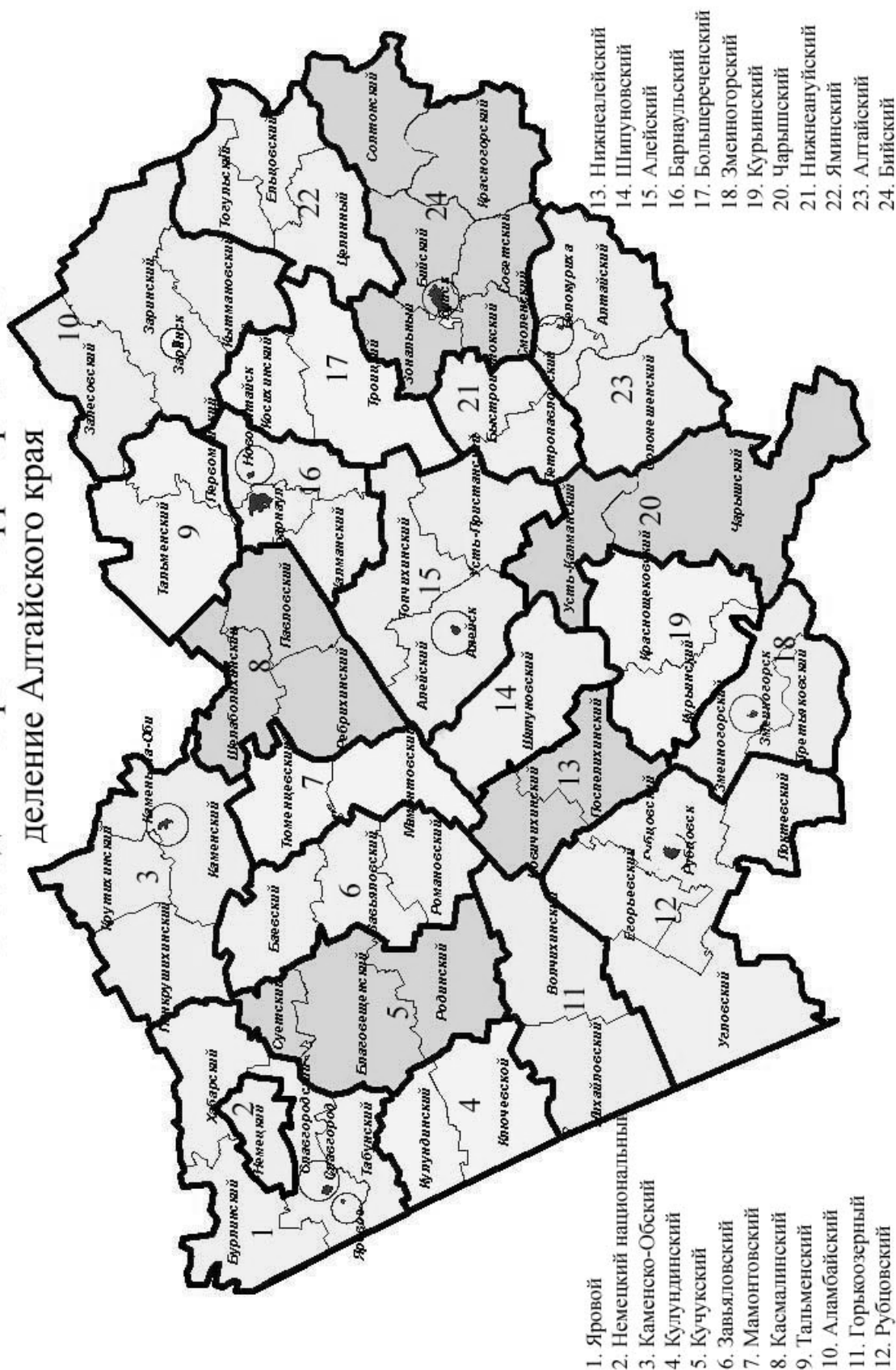


Рис. 2. Новое административно-территориальное деление Алтайского края

Новая система административно-территориального деления позволит создать необходимые условия для эффективного взаимодействия административно-территориальных образований Алтайского края в вопросах социально-экономического развития на основе объединения материальных, финансовых и интеллектуальных ресурсов и совершенствовать систему контроля за исполнением решений на территории муниципальных образований Алтайского края.

#### Библиографический список

1. Рассчитано по: «Численность населения Российской Федерации по городам, поселкам городского типа и районам на 1 января 2009 года», Федеральная служба государственной статистики / [http://www.gks.ru/bgd/regl/b09\\_109/Main.htm](http://www.gks.ru/bgd/regl/b09_109/Main.htm).
2. Закон Алтайского края от 27 ноября 2008 г. «О преобразовании муниципального образования город Змеиногорск Алтайского края».
3. Смирнягин Л.В. Узловые вопросы районирования / Л.В. Смирнягин // Известия РАН. – Сер. Географическая. – 2005. – № 1. – С. 6.
4. Исторический атлас Алтайского края: картографические материалы по истории Верхнего Приобья и Прииртышья (от античности до начала XXI века) / В.В. Бородаев, А.В. Контев. – 2-е изд., испр. и доп. – Барнаул: Азбука, 2007. – 216 с.
5. Справочник административно-территориальных изменений на Алтае. 1917-1980. – Барнаул: Алт. кн. изд-во, 1987. – 360 с.
6. СУ РСФСР. – 1923. – № 38. – Ст. 399.
7. Западная Сибирь (экономико-географическая характеристика) / М.И. Помус. – М.: Государственное изд-во географической литературы, 1956. – 642 с.
8. Лейзерович Е. Типология местностей России (экономические микрорайоны России: сетка и типология) / Е. Лейзерович // Социальная реальность. – 2007. – № 7. – С. 84-125.
9. Материалы по природно-экономической характеристике сельскохозяйственных микрорайонов СССР. Ч. I. РСФСР. – М.: Изд-во экон. лит-ры, 1962. – 892 с.
10. Жидких А.А. Методический подход к определению полюсов роста на примере Алтайского края / А.А. Жидких // Механизмы повышения эффективности инновационной деятельности региона: сб. науч. докл. 3-й Междунар. науч.-практ. конф. (г. Барнаул – Белокуриха, 13-15 мая 2007 г.). – Барнаул: Изд-во АлтГТУ, 2007. – 319 с.



УДК 332.1

А.С. Венецианский



### ПЕРСПЕКТИВНЫЕ НАПРАВЛЕНИЯ ЭКОНОМИЧЕСКОГО РАЗВИТИЯ ЮЖНОГО ФЕДЕРАЛЬНОГО ОКРУГА

**Ключевые слова:** стратегия долгосрочного развития, концепция долгосрочного развития, потенциал развития, перерабатывающая промышленность АПК, стратегическая цель, приоритетные направления, механизм реализации.

Юг России имеет наиболее благоприятные условия для сельского хозяйства, высокий рекреационный потенциал, относительно низкие издержки развития пред-

приятий обрабатывающей промышленности благодаря климатическим и инфраструктурным преимуществам, развитые транзитные функции и морские порты, а также несколько крупных агломераций. Благодаря совокупности преимуществ на юге страны формируются новые зоны экономического роста.

Регионы ЮФО можно разделить на несколько групп с точки зрения экономического развития. «Флагманы» – включа-