

Условие неотрицаемости переменных:

$$X_j \geq 0.$$

Исходя из рекомендуемой модели, следует отметить, что при ее использовании учитываются важные составляющие, обуславливающие оптимальное распределение уровня государственной поддержки для всех организационно-правовых форм производства (товарная продукция, затраты).

Определение уровня государственной поддержки нами предлагается рассмотреть на примере сельскохозяйственных организаций, занимающихся производством свинины в Самарской области по вышерассмотренной модели.

### Результаты исследования

Из расчетов, полученных в приведенной модели определения оптимального уровня государственной поддержки отрасли свиноводства, следует, что при условии учета всех факторов уровень государственной поддержки для сельскохозяйственных предприятий области должен составлять 145503,37 тыс. руб. (на 71385,90 тыс. руб. больше уровня 2008 г.).

Производство товарной продукции увеличится по сравнению со сложившимися 35,7 тыс. т на 6,08 тыс. т, а затраты при достижении запланированного объема производства, обеспечивающего продовольственную безопасность региона, снижаются в 1,2 раза. Оптимальное выделение средств для свиноводческих предприятий области с учетом основных направлений государственной поддержки отрасли положительно скажется на их работе.

### Заключение

Вместе с тем необходимо отметить, что решение проблем свиноводческих хозяйств нельзя связывать только с выделяемой государственной поддержкой. Любые меры государственной поддержки, государственного регулирования в целом, наибольший эффект обеспечат лишь в том случае, если будут опираться на выявление и реализацию внутрихозяйственных резервов роста эффективности производства свиноводческой продукции, что в итоге благоприятно скажется не только на результатах деятельности отдельно взятых свиноводческих предприятий, но и АПК в целом.

Аналогичная модель определения оптимального размера государственной поддержки для свиноводческих предприятий с успехом может быть использована и другими регионами страны.

### Библиографический список

1. Сельское хозяйство Самарской области: стат. сборник. – Самара: СОКГС, 2008. – 196 с.
2. Огнивцев С.Б. Моделирование АПК: теория, методология, практика / С.Б. Огнивцев, С.О. Сиптиц. – М.: Энциклопедия российских деревень, 2002. – 280 с.
3. Сиптиц С.О. Проектирование эффективных механизмов государственного регулирования аграрных рынков методами математического моделирования / С.О. Сиптиц. – М.: Энциклопедия российских деревень, 2004. – 138 с.



УДК 338.436.33

А.В. Глотко

## УСТОЙЧИВОЕ РАЗВИТИЕ САДОВОДСТВА АЛТАЙСКОГО КРАЯ НА ОСНОВЕ ИННОВАЦИОННО-КЛАСТЕРНОГО ПОДХОДА

**Ключевые слова:** Алтайский край, садоводство, кластерная политика, кластер, его формирование и развитие.

Одним из показателей экономического благосостояния общества является обеспечение населения полноценными продуктами питания. Садоводство производит

высококачественную витаминную продукцию, поэтому ему отводится немаловажное место в продовольственной политике государства.

В соответствии с рациональными нормами потребления, рекомендованными Российской академией медицинских наук, потребление фруктов должно составлять 90-120 кг в год на человека, фактически же потребляется плодов и ягод не более 12 кг. Импортные и завозимые из других регионов фрукты дороги и низковитаминны. В связи с этим предпочтение нужно отдавать продукции местных садов, более богатой биологически активными элементами и витаминами в связи со спецификой природно-климатических условий. Однако садоводство на Алтае не получило интенсивного развития и индустриализации [1, с. 156-157].

На территории Алтайского края присутствуют все составляющие, обеспечивающие создание полноценных кластеров, специализирующихся на производстве сельскохозяйственной продукции и продовольствия, оказывающих услуги в АПК. Кластер представляет собой группу взаимосвязанных предприятий и сопутствующих институтов в определенной области, географически близко расположенных и связанных через какую-либо общность или взаимодополняемость [2]. В отличие от сложившихся ранее интеграционных форм организации агропромышленного производства кластеры отличаются большей демократичностью управления, принятия управленческих решений. К преимуществам развития агропромышленных кластеров относятся: 1) организационно-правовая форма в виде ассоциации (некоммерческого партнерства) – добровольное объединение физических и (или) юридических лиц с целью взаимного сотрудничества при сохранении их самостоятельности и независимости; 2) наличие стандартов качества выше, чем в регионе (стране) базирования; 3) ориентация продукции на экспорт; 4) экономия на закупках за счет совместной работы с поставщиками; 5) снижение транзакционных издержек; 6) коллективный бренд; 7) перераспределение производства; 8) совместная дистрибуторная сеть; 9) взаимодействие кластера с властью.

Кластерный подход способствует увеличению занятости на селе, формированию сельской инфраструктуры; эффективному развитию межотраслевых связей, распространению технологий, опыта, информации; реализации инновационного потенциала предприятий в кластерной

структуре, в частности в кластере садоводства.

Реализация идеи развития кластера садоводства была осуществлена в рамках ведомственной целевой программы «Развитие сельского хозяйства Алтайского края на 2008-2012 годы». Участниками кластера выступают специализированные садоводческие предприятия, торговые посредники, НИИ, вузы, государственные учреждения. В основе кластера находятся крупные перерабатывающие предприятия края (рис.). Центрами кластера являются город Барнаул и наукоград РФ Бийск, где сосредоточены основные предприятия, ориентированные на производство плодово-ягодной продукции. Они имеют значительный научно-исследовательский опыт и устойчивые связи с поставщиками сырья. Географическое положение наукограда выгодно отличается возможностью обеспечения инфраструктурного обслуживания туристических районов на юге Алтайского края.

Дополнительные предпосылки к развитию кластеров на базе наукоградов обеспечиваются в рамках предоставления финансовой поддержки на строительство инновационной, социальной и инженерной инфраструктуры, осуществляемой из средств федерального бюджета в соответствии с Федеральным законом «О статусе наукограда Российской Федерации» от 7.04.1999 г. № 70-ФЗ. Целевое структурирование предприятий в систему единого кластера является логическим продолжением инновационной модели развития наукограда. Предполагается построение системы взаимосвязанных технологических цепочек, обеспечивающих разработку технологий, сертификацию, маркетинг, производство и реализацию плодово-ягодной продукции, биоактивных добавок, обеспечивающих оздоравливающее воздействие на организм человека.

Для садоводческих и перерабатывающих предприятий Алтайский край осуществляет подготовку собственных кадров, создав целую сеть образовательных центров высокого уровня: Алтайский государственный университет, Алтайский государственный технический университет, Алтайский государственный аграрный университет, кафедры Бийского технологического института и ряд других учебных заведений. Высокотехнологичные заделы имеются на ЗАО «Эвалар» и ЗАО «Алтай-витамины». Возможность производства широкого ассортимента плодово-ягодной продукции из местного сырья позволяет легко вписать кластер садоводства в два

других крупных проекта федерального значения – создание особой экономической зоны туристско-рекреационного типа «Бирюзовая Катунь» с элементами курортно-бальнеологической деятельности и игорной зоны «Сибирская монета».

В рамках кластера садоводства в 2009 г. Алтайский край заключил договор с Францией о закладке плантаций винограда. Было заложено в Алтайском районе 2 га винограда саженцами, поставленными Францией. Главное управление сельского хозяйства и Департамент пищевой и перерабатывающей промышленности подписали договор о взаимном сотрудничестве по вопросу культивации и переработке лекарственных трав с немецкой фирмой «Мартин Бауэр» в Алтайском районе.

Экономические взаимоотношения в кластере построены на принципах некоммерческого партнерства – ассоциации. Для кластера садоводства мы рекомендуем схему взаимодействия координационного совета с производственными объектами по типу стратегического планирования.

Для развития кластера садоводства нами был разработан и внедрен комплекс организационно-экономических мероприятий, обеспечивающих увеличение производства плодово-ягодной продукции для удовлетворения потребности населения края с перспективой выхода на региональный и зарубежный рынки.

Организация интенсивных товарных садов предусматривает ежегодную посадку новых многолетних насаждений на площади не менее 470-500 га и доведение площади садов с 2626 до 6685 га. Под планируемые площади садов необходимо за 2006-2015 гг. внести 1050 т д.в. минеральных удобрений, 564 тыс. т органических удобрений, 37000 л средств защиты растений от вредителей и болезней и 8285 л гербицидов. Для освоения комплексной механизации в садах специализированных хозяйств края предусмотрено обновление и пополнение парка тракторов и специальных машин в 2009-2015 гг. на сумму 59076 тыс. руб.

Научное обеспечение осуществляет Научно-исследовательский институт садоводства Сибири им. М.А. Лисавенко. Программа инновационного развития садоводства направлена на разработку и освоение технологий и систем ведения са-

доводства, обеспечивающих эффективное использование природных и производственных ресурсов, в том числе:

- создание новых высокопродуктивных сортов плодовых и ягодных культур с высоким уровнем адаптивности, пригодных для консервирования;

- совершенствование технологий производства оздоровленного посадочного материала перспективных сортов с учетом запросов рынка;

- разработка и совершенствование имеющихся средств защиты садовых растений от вредителей и болезней, основанных на использовании безопасных нехимических компонентов с нестандартным механизмом действия;

- разработка рецептур и научно-технической документации для производства новых видов консервированной продукции;

- интродукция и вовлечение в садоводство нетрадиционных культур;

- разработка и внедрение в производство комплекса машин и оборудования для возделывания плодово-ягодных культур, уборки и переработки плодов и ягод;

- научно-методическая и практическая помощь садоводческим хозяйствам [3, с. 8].

В целях увеличения производства плодово-ягодных консервов предусмотрено техническое перевооружение перерабатывающих предприятий за счет привлечения инвестиционных и льготных кредитных ресурсов.

Необходимый объем ежегодно выращиваемого посадочного материала определяется исходя из планируемой площади закладки садов. Посадочный материал новых сортов выращивается в питомниках НИИ садоводства Сибири с последующей закладкой маточников в институте и базовых хозяйствах. Потребность в посадочном материале на 2006-2015 гг. с учетом населения составляет 11234 тыс. шт.

Основными источниками финансирования разработанных и внедряемых мероприятий явились средства федерального и краевого бюджетов, собственные средства предприятий, а также заемные средства (кредиты банков). Потребность в средствах федерального бюджета составляет ежегодно 15 млн руб., всего на 2006-2015 гг. – 142,1 млн руб.

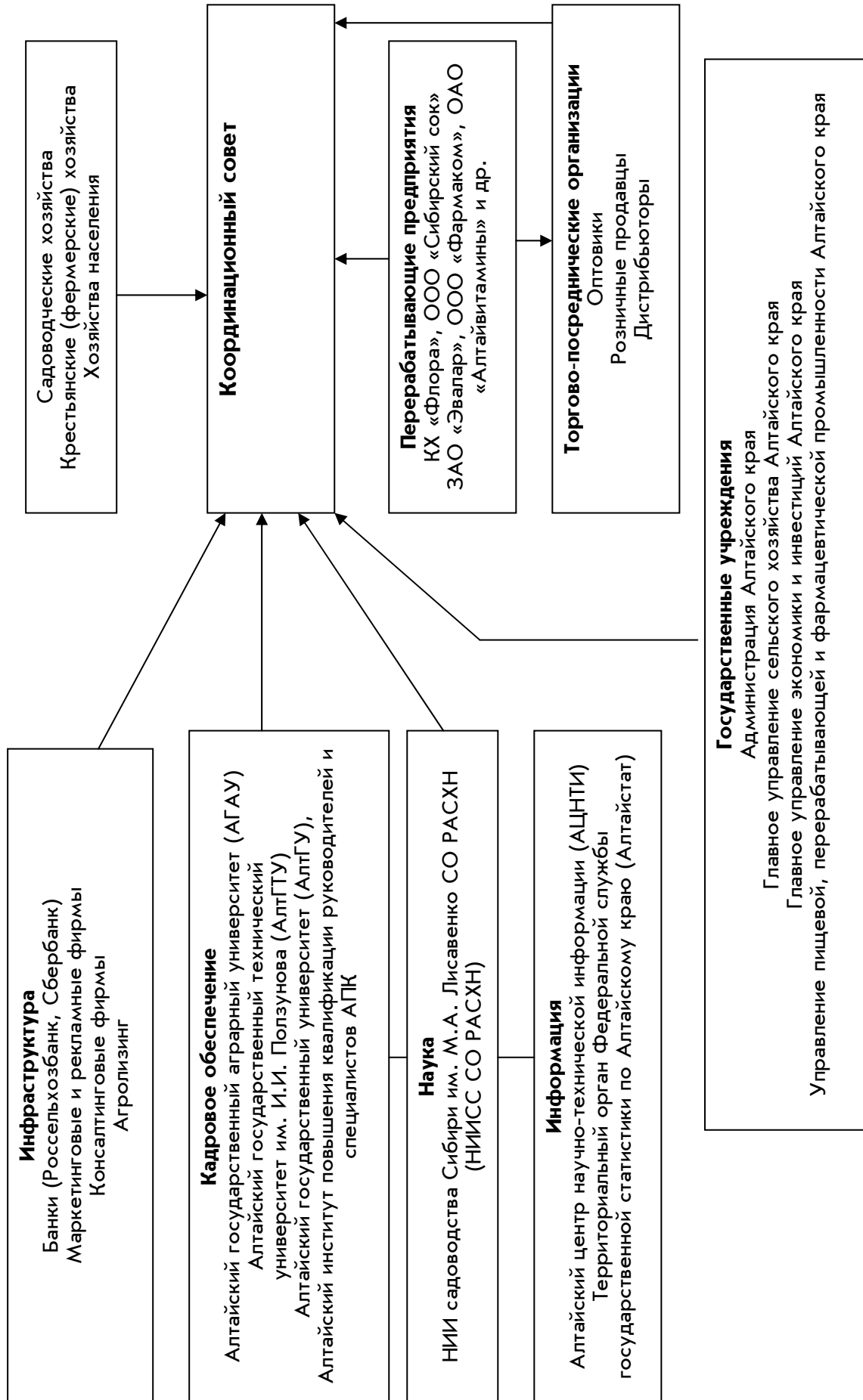


Рис. Организационная структура кластера садоводства

Существенную поддержку развитию кластера садоводства окажет проект «Комплексное развитие Алтайского Приобья», разработанный в рамках концепции придания Алтайскому краю статуса особо значимой аграрной территории. Мероприятия по развитию кластера садоводства не противоречат главной цели проекта: усилить существующую систему мер государственной поддержки и развить частно-государственное партнерство. Проект будет интегрироваться в контекст всех федеральных программ, которые касаются аграрного комплекса, с учетом того, что краю по целому ряду направлений будут отдаваться приоритеты и преференции в виде повышенной доли федеральной поддержки.

Придание Алтайскому краю статуса особо значимой аграрной территории в рамках реализации программы «Комплексное развитие Алтайского Приобья» не только позволит развить сформировавшийся кластер садоводства, но и станет

локомотивом развития перерабатывающей промышленности, даст новые возможности для инновационного ведения садоводства.

#### Библиографический список

1. Хабаров С.Н. Инновационные проекты восстановления промышленного садоводства на Алтае / С.Н. Хабаров // Вестник АГАУ. – 2002. – № 1. – С. 156-159.
2. Портер М. Международная конкуренция / М. Портер; пер. с англ.; под ред. В.Д. Щетинина. – М.: Междунар. отношения, 1993. – 901 с.
3. Усенко В.И. Научное обеспечение садоводства Сибири: проблемы и задачи / В.И. Усенко // Проблемы устойчивого развития садоводства Сибири: матер. науч.-практ. конф., посвящ. 70-летию НИИСС им. М.А. Лисавенко (г. Барнаул, 18-23 авг. 2003 г.). – Барнаул, 2003. – С. 3-10.



УДК 330.33.01:334.75

В.В. Беляев

### КОНЬЮНКТУРА РЫНКА: ИССЛЕДОВАНИЕ И ОБОСНОВАНИЕ УПРАВЛЕНЧЕСКИХ РЕШЕНИЙ

**Ключевые слова:** рынок, конъюнктура, рыночная конъюнктура, принятие решений, управленческая задача, проблема, критерий выбора, альтернатива, субъективная конъюнктура, индивидуальная модель рынка.

Определения конъюнктуры, предложенные учеными XIX-XXI вв., весьма разнообразны. Их обобщение приводит к получению следующего определения: конъюнктура – это состояние товарного рынка в данный момент времени и перспективы его изменения, выраженные через совокупность показателей.

К сожалению, это определение сложно применить на практике. В нем не ясно, что понимается под термином «товарный рынок». Наиболее популярное и интуитивно понятное определение товарного рынка – это сфера обращения товара, не имеющего заменителей, либо взаимоза-

меняемых товаров. Но как найти полный список товаров, взаимозаменяемых с данным?

Поскольку выбор, какой из товаров на рынке покупать, осуществляет потребитель, а не производитель, полезным может оказаться анализ поведения потребителей. Как известно, потребитель начинает задумываться о покупке товара, когда осознает наличие потребности и имеет мотив удовлетворить эту потребность через покупку. Выбрать из всего многообразия товаров в мире тот, который может максимально удовлетворить потребности, потребитель не может – для анализа всех товаров в мире требуется слишком много временных и когнитивных ресурсов. Поэтому перед выбором товаров потребитель ограничивает тот набор, из которого он и будет выбирать. В этот набор попадают товары, которые, во-первых, доступны покупателю, во-вторых, могут на