

обеспечить себя положительным финансовым результатом. К отрицательным факторам, воздействующим на рентабельность производства свинины, можно отнести рост себестоимости продукции для первого кластера на 16%, для второго – на 19, а для третьего – на 23%.

Таким образом, можно сделать вывод, что при различных прогнозных сценариях свиноводство в области остается рентабельным только для первого и второго кластеров.

Третий кластер не имеет в его сегодняшнем состоянии дальнейших перспектив. Дальнейшее его развитие возможно при увеличении среднесуточных привесов живой массы более 226 г в сутки. Для организаций данного кластера необходимо внедрять новые технологии содержания, кормления, сбыта продукции, что позволило бы снизить издержки производства и себестоимости продукции.

Библиографический список

1. Симчера В.М. Методы многомерно-го анализа статистических данных: учеб. пособие / В.М. Симчера. – М.: Финансы и статистика, 2008. – 400 с.
2. Бушманова М.В. Кластерный анализ. Проведение классификации многомерных наблюдений методами кластерного анализа в пакете «Statistica»: учеб. пособие / М.В. Бушманова, Т.А. Дуброва, Н.А. Мочалкина. – Мегнигорск: МГТУ. – 2002. – 87 с.
3. Сценарные условия функционирования экономики Российской Федерации, основные параметры прогноза социально-экономического развития Российской Федерации на 2011 год и плановый период 2012 и 2013 годов.
4. Челябинская область: стат. ежегодник / Федер. служба гос. статистики, Территор. орган Федер. службы гос. статистики по Челяб. обл.; редкол.: Ю.А. Даренских (пред.) и др. – Челябинск: Челябинскстат, 2008. – 346 с.



УДК 338.431:334.75

Л.В. Зинич

МЕХАНИЗМ ВЗАИМООТНОШЕНИЙ ХОЗЯЙСТВ НАСЕЛЕНИЯ В СИСТЕМЕ ИНСТИТУТОВ АГРОПРОДОВОЛЬСТВЕННОГО РЫНКА

Ключевые слова: Омская область, личные подсобные хозяйства, инфраструктура, кластер, институты, транзакционные издержки.

Личные подсобные хозяйства населения на протяжении ряда лет являются основными производителями сельскохозяйственной продукции. Если вести речь о продовольственной безопасности и учитывать социальную сторону проблемы, имея в виду, что доходы с подворья являются для многих жителей села единственным источником жизни, то экономический потенциал личных подсобных хозяйств используется крайне слабо. Уровень развития инфраструктуры, обслуживающей ЛПХ, не отвечает потребностям в производственных, финансовых и других услугах. Неэффективная работа институтов инфраструктуры приводит к увеличению произ-

водственных расходов хозяйств населения, росту транзакционных издержек, что отрицательно отражается на их функционировании. Развитие инфраструктуры невозможно без участия государства и привлечения ресурсов органов местного самоуправления.

У личных подворий много проблем. Это рыхлость правовой основы для развития индивидуального сельхозпроизводства, дефицит финансово-кредитных ресурсов, разобщенность владельцев ЛПХ, низкая технологичность (из-за чего растут затраты как энергетические, так и трудовые). Отсутствует механизм регулярного взаимодействия между владельцами ЛПХ и органами государственной и муниципальной власти, люди с трудом получают рыночную информацию, консультации правовые, экономические, технологические.

Устойчивое развитие данного сектора невозможно без наличия соответствующей инфраструктуры, содействующей осуществлению рыночного процесса, продвижению, сохранению и рациональному использованию аграрной продукции. Кроме того, на современном этапе развития возникает необходимость в появлении некоторого координирующего института, который бы инициировал и организовывал процесс взаимодействия между участниками, был осведомлен и анализировал все многообразие проектов, программ, проблем, поддерживал эффективную обратную связь с властными структурами и субъектами отношений. В основе данного направления находится кластерный подход.

Под кластером, в данном случае, понимается группа географически соседствующих взаимосвязанных компаний и связанных с ними организаций, действующих в определенной сфере, характеризующихся общностью деятельности и взаимодополняющих друг друга [1].

Кластер хозяйств населения – это целостная система географически соседствующих рыночных субъектов, включающая в себя не только личные подсобные хозяйства, но и связанные с ними организации производственной, финансовой, маркетинговой инфраструктуры, образования, консалтинга. Важно также участие органов государственной власти местного и федерального значения [2].

В целом Омская область отличается достаточным научно-технологическим потенциалом, относительно развитой инфраструктурой.

Инфраструктура, обслуживающая личные подсобные хозяйства, представляет собой совокупность институтов, обеспечивающих эффективное функционирование ЛПХ посредством организации процесса производства и реализации произведенной сельскохозяйственной продукции, регулирование в сфере взаимодействия с рыночными контрагентами, а также снижение трансакционных издержек. Включает в себя производственную и научно-техническую инфраструктуру, торговую, финансово-кредитную и страховую, информационную, правовую инфраструктуру и местное самоуправление, кадровую инфраструктуру и социальную защиту населения.

Наличие и эффективное функционирование данных институтов позволяет решать большое количество проблем,

имеющихся у личных подсобных хозяйств. Более того, при организации единой системы взаимодействия всех перечисленных субъектов, координируемых одним органом, позволит не только создать условия для комфортной деятельности на рынке, но и обеспечит снижение всех видов издержек, что, безусловно, повлияет на конкурентоспособность как личных подсобных хозяйств, так и всей региональной агропродовольственной сферы.

Реализация данных направлений деятельности возможна в рамках региональной кластерной политики. На рисунке приведена схема организационной структуры кластера «Развитие хозяйств населения в АПК региона», где показано взаимодействие всех рыночных субъектов.

В региональных масштабах известны кластеры трех типов: высокотехнологичные, ориентированные на производственную деятельность и на сквозные технологии. Применительно к данному направлению кластер развития хозяйств населения мы относим ко второму типу. В рамках существующего в России законодательства организационной формой данной структуры предлагается некоммерческое партнерство.

Для Омской области региональное некоммерческое партнерство может иметь структуру, включающую в себя органы государственной власти различного уровня, научные, опытно-производственные и сервисные организации, инвесторов, ассоциации товаропроизводителей и других участников рынка.

При поиске резервов повышения эффективности функционирования участников кластера использован проблемно-ориентированный подход, реализуемый в три этапа [3]. На первом этапе анализа происходит изучение среды, в которой взаимодействуют хозяйства населения с партнерами в АПК. Второй этап заключается в определении круга проблем, препятствующих их эффективному функционированию. Это позволяет выявить конкретные источники сверхнормативных издержек. На третьем, заключительном этапе, намечаются пути устранения противоречий во взаимодействии хозяйств населения с другими рыночными институтами. Основные моменты анализа представлены в таблице.

Таким образом, развитие институтов инфраструктуры, обеспечивающих реализацию кластерной политики, а также непосредственное создание кластера «Раз-

витие хозяйств населения в АПК региона» позволит использовать новые, адекватные рыночной экономике методы и инструменты координации и регулирования агропродовольственного рынка, что будет способствовать росту стабильности в этой сфере экономики и, следовательно, создавать предпосылки для реализации стратегических национальных проектов. Хозяйства населения получают возможность: обладая оперативной и качественной

информацией охватывать новые рынки сбыта, реализовывать продукцию в оптимальные сроки по наиболее выгодным ценам; достичь устойчивых контактов с внутренними или внешними финансовыми и кредитными учреждениями на основе сформированного имиджа кластера; повысить финансовую устойчивость; достичь должного уровня материально-технического обеспечения производства.

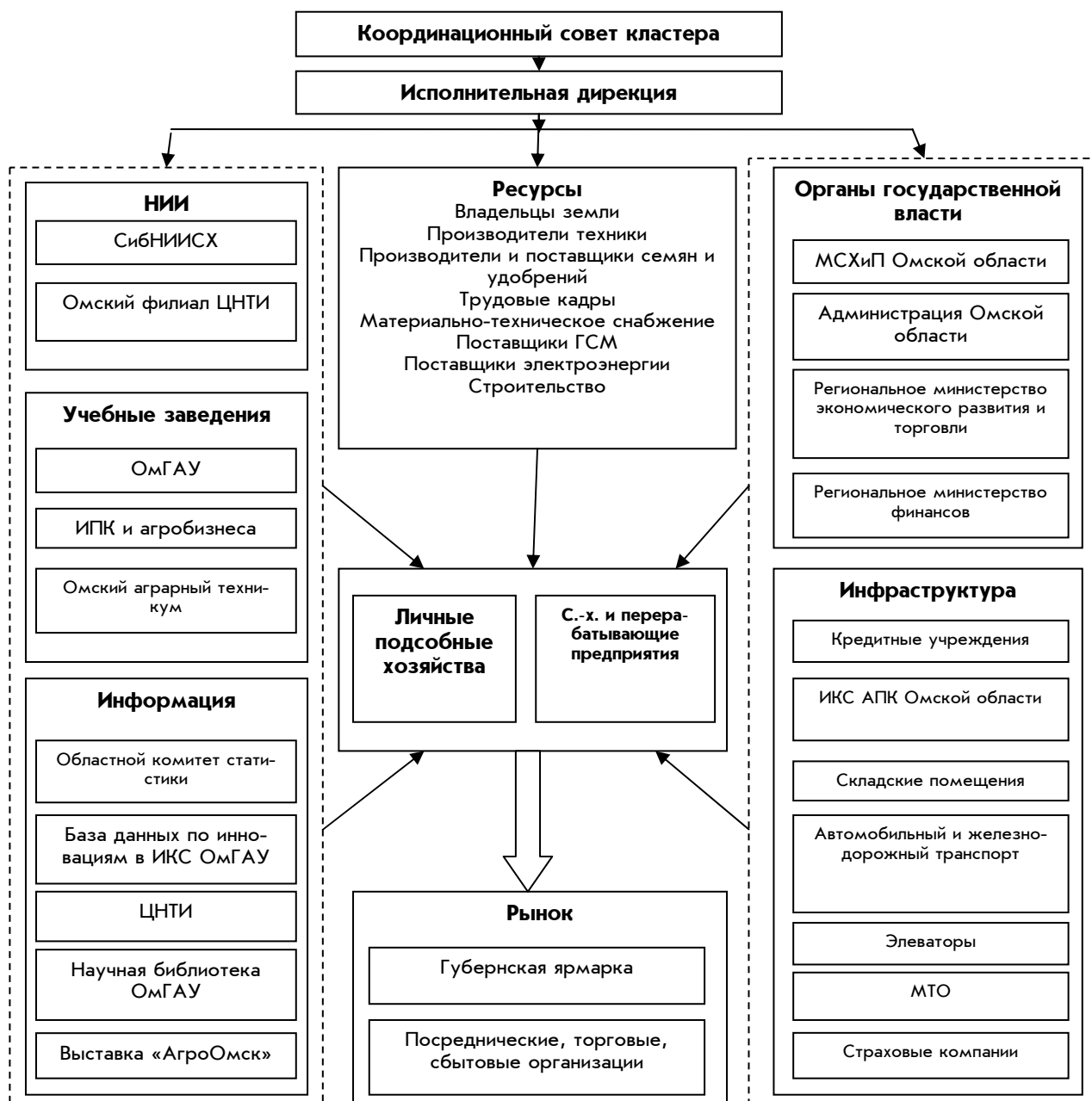


Рис. Схема организационной структуры кластера «Развитие хозяйств населения в АПК региона»

Направления повышения эффективности деятельности хозяйств населения в рамках кластера «Развитие хозяйств населения в АПК региона»

Содержание проблемы	Решение в рамках кластерной политики	Эффект от осуществления мероприятий
Рынок		
Проблема сбыта продукции по выгодным ценам и в оптимальные сроки. Наличие на рынке большого количества посредников	<ul style="list-style-type: none"> – Формирование рациональных продуктовых цепочек; – выход на рынки города и районов области, осуществление экспортных операций; – участие в Губернской ярмарке; – развитие договорных отношений с установлением долгосрочных связей; – использование системы электронной торговли 	<p>Регулирование агропродовольственного рынка должно осуществляться с целью повышения конкурентоспособности сельскохозяйственной продукции, поддержания доходности отечественных товаропроизводителей:</p> <ul style="list-style-type: none"> – с одной стороны, это позволит решить стратегическую задачу, поставленную Правительством РФ в обеспечении доли отечественной продовольственной продукции на рынке до 70%, поскольку доступ производителей к местам реализации продукции будет обеспечен; – с другой стороны, очевидна выгода для хозяйствующих субъектов. При реализации продукции, минуя цепь посредников, или используя рациональную цепочку товародвижения, происходит увеличение доли производителя в конечной цене продукта с 35 до 60-70%
Финансово-кредитная сфера		
Слабо развита практика кредитования личных подсобных хозяйств	<p>Расширение доступа товаропроизводителей к кредитным ресурсам на льготных условиях:</p> <ul style="list-style-type: none"> – через создание обществ взаимного кредитования; – через использование средств государственной поддержки 	<p>Результатом осуществления мероприятий по обеспечению доступности кредитов является:</p> <ul style="list-style-type: none"> – повышение финансовой устойчивости личных подсобных хозяйств; – обеспечение возможности осуществления воспроизводственного процесса; – увеличение прибыли (при условии предоставления субсидий на возмещение процентов по кредиту в размере 95% ставки рефинансирования ЦБ РФ из федерального бюджета и 5% из областного доход возрастает на 3,5%)
Недоступность системы страхования для личных подсобных хозяйств	Создание обществ взаимного страхования	<p>В рамках Государственной программы развития сельского хозяйства и регулирования рынков сельскохозяйственной продукции, сырья и продовольствия на 2008-2012 гг. планируется повысить удельный вес застрахованных площадей псовов в общей площади до 40%.</p> <p>Особенно это важно в условиях так называемого рискованного земледелия, где, по оценкам самих производителей, на 10-12 лет приходится всего 2-3 урожайных года</p>
Хранение продукции		
Отсутствие собственного складского хозяйства	Создание собственной транспортно-складской сети	<p>При реализации продукции (в большей степени это касается растениеводческой продукции) не в сезон (осенью, в период уборочной, или весной, в период подготовки к весенне-полевым работам) возможно увеличение стоимости продукции до 40%</p>
Материально-техническое обеспечение		
Нехватка техники в период сезонных работ. Поставка бракованной техники и комплектующих, несоблюдение сроков поставки	<p>Участие в кластере ведущих предприятий сферы МТО – ОАО «Семиреченская база снабжения», Карбышевская база снабжения и др.</p>	<p>Эффективное функционирование системы материально-технического обеспечения производства сельскохозяйственной продукции определяет конкурентоспособность агропромышленного комплекса. Своевременная поставка качественной техники, оперативное осуществление ремонта – основная составляющая успеха в период сезонных работ</p>
Информация		
Дефицит информации о ценах на различных рынках по каналам продаж. Недостаточное развитие системы правового регулирования. Недостаток информации о НИОКР. Отсутствие канала «обратной связи»	<p>С целью создания условий для формирования конкурентной среды в торговле сельскохозяйственной продукцией:</p> <ul style="list-style-type: none"> – развивать сеть информационно-консультационных услуг на базе ИКС ОмГАУ; – использовать Internet-ресурсы Министерства сельского хозяйства и продовольствия и кафедры экономики и управления с.-х. производством ОмГАУ; – создать центр развития и поддержки сельского предпринимательства 	<p>Создание единой системы информации позволит получать оперативные и достоверные сведения о ценах, возможных местах и сроках продаж.</p> <p>Путем экономии на издержках поиска информации и за счет предупреждения оппортунистического поведения возможно значительно снизить транзакционные издержки (уровень данных издержек зачастую достигает до 30% от общих расходов хозяйствующих субъектов).</p> <p>Создание центра развития и поддержки сельского предпринимательства позволит обеспечить низкокзатратный механизм коллективного принятия решений хозяйствующими субъектами, что приведет к снижению транзакционных издержек, поможет в преодолении административных барьеров. Участие государственных органов обеспечит налаживание механизма обратной связи, позволит уменьшить асимметричность информации между государством и товаропроизводителями и в целом улучшит процесс координации агропродовольственного рынка</p>

Библиографический список

1. Портер М.Э. Конкуренция / М.Э. Портер. – М.: Изд-ский дом «Вильямс», 2006. – 608 с.
2. Четырбок Н.П. Кластерная политика как метод активизации инновационных процессов в регионах [Электронный ре-

сурс] / Н.П. Четырбок. – М., [200-]. – Режим доступа: http://belisa.org.by/ru/izd/other/Gr2005/r33_gr2005.html.

3. Стукач В.Ф. Управление транзакционными издержками / В.Ф. Стукач // АПК: экономика, управление. – 2006. – № 3. – С. 18-20.



УДК 338.436

**А.Л. Полтарыхин,
О.Ю. Овчаренко**

**ЭКОНОМИКО-МАТЕМАТИЧЕСКОЕ ПЛАНИРОВАНИЕ
И ПРОГНОЗИРОВАНИЕ КАК НАУЧНАЯ
МЕТОДОЛОГИЧЕСКАЯ ОСНОВА РАЗВИТИЯ АПК**

***Ключевые слова:** прогнозирование, планирование, прогнозное инновационное развитие, экономическая модель, инвестиционная политика, агропромышленное производство.*

Вступление России на путь рыночных реформ вызвало в стране затяжной экономический кризис. За прошедшие годы была потеряна значительная часть научного и кадрового потенциала, расстроена платежно-денежная система, обесценился рубль, усилилась зависимость от импорта технологий, оборудования, продовольствия, капитала. Социальные функции государства сократились до минимального уровня при значительном расслоении общества. Россия вытесняется с мировых товарных рынков, теряет экономическую мощь и продовольственную независимость.

Неудачи проводимых реформ часто объяснялись сопротивлением оппозиции, неподготовленностью масс, неприменением западного менеджмента и т.д. Это имело место, но главное – то, что органы государственной власти отказались от многих необходимых организационно-хозяйственных функций, в том числе и от прогнозирования, планирования развития народного хозяйства в целом и его структурных элементов в частности, т.е. условия перехода к рынку оказались недостаточными предпосылками для экономического роста.

XXI век становится веком высоких технологий, при этом место и роль стран в мировой экономике будет определяться степенью участия в разработке и реализации программ прогнозного инновационного развития экономики. По мнению многих ученых, практиков и политиков, такие возможности для поддержания и упрочнения своих позиций в качестве мировой державы, способной обеспечить благосостояние нации, имеет и Россия, которая занимает стратегическое положение в Европе, обладая уникальными природными ресурсами и значительным экономическим потенциалом [1-3].

В настоящее время проблема заключается в том, как реализовать имеющиеся благоприятные возможности. Поэтому активная структурная, инновационная, интеграционная, инвестиционная политика, сопровождающиеся развитием инфраструктуры и формированием институтов на основе интереса товаропроизводителя и направленные на защиту внутреннего рынка, являются, по мнению президента РФ Д.А. Медведева, основным ресурсным потенциалом (модель «4 И»).

Ученые разных научных школ едины во мнении, что в период мирового финансового кризиса все равны и преимущество получает тот, кто научно обоснованно подошел к системе прогнозирования и планирования экономического и социального развития всех секторов экономики.