

аграрной сферы, во-вторых, применяться для оценки эффективности и качества принимаемых решений в деятельности сельских налогоплательщиков в области налогообложения.

**Библиографический список**

1. Катаев В.И. Налоговое планирование: учебно-методический комплекс / В.И. Катаев. – Ульяновск: УлГТУ, 2004. – 111 с.

2. Катаев В.И. Системы налогообложения в сельском хозяйстве / В.И. Катаев // Экономика сельского хозяйства России. – 2005. – № 2. – С. 45.

3. Бондарчук Н.В. Финансовый анализ для целей налогового консультирования / Н.В. Бондарчук, З.М. Карпасова. – М.: Вершина, 2006. – 192 с.

4. Катаев В.И. Налоговые проблемы в сельском хозяйстве Ульяновской области / В.И. Катаев // Ульяновск-Агро. – 2008. – № 4. – С. 13.



УДК 338.436.33

**А.В. Миненко,  
Н.Ю. Хэ**

**МЕТОДИКА ОПРЕДЕЛЕНИЯ ЭФФЕКТИВНЫХ ПАРАМЕТРОВ  
ПРОИЗВОДСТВЕННОГО ПОТЕНЦИАЛА  
СЕЛЬСКОХОЗЯЙСТВЕННЫХ ОРГАНИЗАЦИЙ**

***Ключевые слова:** производственный потенциал, агропромышленный комплекс, трудовые ресурсы, основные производственные фонды, земельные ресурсы, сельскохозяйственное производство, экономическая эффективность.*

**Введение**

Исследование производственного потенциала аграрного сектора экономики – сложная и актуальная задача, решение которой необходимо для оценки потенциальных возможностей производства сельскохозяйственной продукции, объективного измерения и выявления резервов эффективности производства, обоснованного регулирования экономических отношений внутри АПК, целенаправленного формирования потенциала и объективной оценки

деятельности отдельных организаций и их объединений [1].

Объективное определение эффективных параметров производственного потенциала имеет важное значение при решении целого комплекса задач, связанного с хозяйственной деятельностью сельскохозяйственных организаций: размещении производства, обосновании оптимальной материально-технической оснащенности и ее структуры, организации производственных и внутрихозяйственных отношений и т.п. Однако до сих пор нет единого мнения о том, какие параметры производственного потенциала необходимо формировать для более эффективной деятельности сельхозорганизации и отрасли в целом и какую методику нужно использовать для их определения.

### Объекты и методика исследований

В качестве объектов исследования выступают элементы производственного потенциала сельскохозяйственных организаций Алтайского края.

Методика исследования заключается в рассмотрении структуры и параметров элементов производственного потенциала. Методом группировок выявлены оптимальные параметры элементов производственного потенциала. С помощью сравнительного анализа рассмотрены оптимальные и фактические (в среднем по всем организациям края) параметры и предложены меры для достижения оптимальных параметров, что благоприятно скажется на экономической эффективности деятельности сельскохозяйственных организаций.

### Результаты исследований

Полная реализация экономических возможностей рыночной системы хозяйствования и достижение устойчивости функционирования хозяйствующих субъектов предполагают, прежде всего, получение максимально полезной отдачи от производственного потенциала организации.

В современных условиях хозяйствования проблема изучения потенциала организации перешла в более конкретное русло. Производственный аппарат, его характеристики и специфика стали объектом пристального внимания как ученых, так и предпринимателей. Конкурентная экономика заставила по-новому взглянуть на сущность данной категории. Эффективный производственный потенциал стал важной предпосылкой рыночной устойчивости организации, включения факторов экономического роста, снижения издержек, получения высокой прибыли.

Материально-вещественное содержание потенциала организации предполагает, что в процессе производства одновременно участвуют все ресурсы, и нормальное функционирование организации возможно лишь при условии их взаимосвязи, пропорциональности и соотносительности.

Во многом величина производственного потенциала организации зависит от его структурных составляющих, выявление эффективных параметров которых диктуется такими факторами, как:

- организация новых производств в действующих организациях;
- необходимость производства продукции в соответствии с требованиями производственного процесса;

- специализация и взаимная увязка работы производственных подразделений и рабочих мест;

- ограничения в ресурсах;

- разрыв между квалификацией обслуживающего персонала и созданием более сложной и производительной техники;

- неопределенность спроса на выпускаемую продукцию и т.д. [2].

Использование группировок в экономических исследованиях обусловлено характером и сложностью явлений и процессов, множеством форм и стадий их развития. Без расчленения на группы они не могут быть глубоко и всесторонне изучены. Отдельные цифровые данные о явлениях и процессах дают лишь общее и поверхностное представление о них. Это недостаточно для выявления присущих им закономерностей и вскрытия производственных резервов, а также структурных изменений в пространстве и во времени.

С помощью группировок решаются следующие задачи: выделение качественно однородных типов явлений, характеризуются структура явления и структурные изменения, происходящие в нем; установление зависимости между явлениями и процессами.

После определения (выбора) наиболее существенного группировочного признака необходимо распределить единицы совокупности на группы. В результате расчленения совокупности количество их зависит от характера вариации (размаха) группировочного признака и задач исследования.

Число подгрупп определим по формуле:

$$m = 1 + 3,332 \lg N; \quad (1)$$

$$m = 1 + 3,332,$$

где N – число объектов в совокупности [1].

Средний интервал группировки по оцениваемому ресурсу:

$$n = \frac{\sum_{i=1}^{m-1} (P_i - P_{i+1})}{m - 1}, \quad (2)$$

где m – число подгрупп принятых для оценки (формула 1)

P<sub>1</sub>, P<sub>2</sub>, ... P<sub>n</sub> – количество ресурсов по тем же подгруппам.

Однако при использовании данных формул не всегда достигаются удовлетворительные результаты. Если групп много, то может оказаться, что в некоторых из них будет малое количество единиц или вообще будут не иметь их. В связи с этим группы, выделенные по данной

методике, подвергались корректировке под каждую группировку [3].

Главным показателем эффективности деятельности сельскохозяйственных организаций в нашем исследовании является уровень рентабельности производства, который наиболее полно характеризует эффективность деятельности сельскохозяйственных организаций в соизмерении затрат с результатами.

В сельском хозяйстве земля является главным средством производства продуктов питания и сырья для перерабатывающей промышленности. К землям сельскохозяйственного назначения относят территорию, предназначенную для ведения сельского хозяйства.

По результатам исследования видно, что наличие больших площадей сельскохозяйственных угодий не всегда приводит к повышению уровня рентабельности производства (табл. 1). Наиболее эффективным являются сельскохозяйственные организации с площадью сельхозугодий до 3000 га, это объясняется тем, что в данную группу входят малые формы хозяйствования, которые благодаря малым размерам имеют возможность более эффективно использовать свои ресурсы. Наименее эффективным являются организации с площадью сельхозугодий размером от 21000 до 24000 га, так как в данную группу входят крупные организации.

Оптимальный размер сельскохозяйственных угодий составляет 1488 га, а в среднем по краю – 7858 га. Это объясняется тем, что до сих пор ослаблено внимание к вопросам рационального использования земель, повышению и сохранению их плодородия. Присутствуют отступления от почвозащитной технологии введения сельхозпроизводства, нарушены

системы севооборотов, практически полностью прекращено проведение мелиоративных работ, не восстановлены объемы внесения органических и минеральных удобрений. Это ведет к снижению плодородия земель.

Важным фактором и основополагающим элементом, от которого зависят конечные результаты производства в экономике организации (страны), выступает труд. Он представляет собой целесообразную деятельность человека, с помощью которой преобразуются и приспособляются природные ресурсы для удовлетворения его потребностей. Всякий труд имеет своей целью произвести какой-либо результат. Наличие таких признаков, как сознательная, целенаправленная, созидательная и востребованная деятельность людей позволяет характеризовать её трудом.

В сельскохозяйственных организациях Алтайского края наибольший уровень рентабельности (28%) достигается в организациях, обеспеченность работников которых составляет от 526 до 630 человек (табл. 2). Однако следует отметить, что в данную группу входит только 1 организация, а производительность труда (стоимость валовой продукции в расчете на затраты труда) самая низкая. Наибольшую группу составляют организации, обеспеченность работниками в которых составляет до 105 чел. (360 организаций), уровень рентабельности – 27%, а производительность – 254 тыс. руб./чел. Таким образом, можно считать, что первая группа организаций (до 105 чел.) является наиболее эффективной, и трудовые ресурсы используются в ней более эффективно.

Таблица 1

Группировка сельскохозяйственных организаций Алтайского края по площади сельскохозяйственных угодий за 2009 г.

Группы с.-х организаций с площадью сельхозугодий, га	Число сельскохозяйственных организаций		Общий финансовый результат		
	всего	% от общего числа с.-х. организаций	прибыль, тыс. руб.	себестоимость, тыс. руб.	уровень рентабельности, %
Форма № 9-АПК, стр. 560*			Форма № 2-АПК, стр. 029, столб. 3	Форма № 2-АПК, стр. 020, столб. 3	
До 3000	147	29	1703	7996	33
От 3000 до 6000	91	18	3651	15684	24
От 6000 до 9000	85	17	5224	28560	16
От 9000 до 12000	69	14	4974	32765	19
От 12000 до 15000	51	10	11371	53710	23
От 15000 до 18000	18	4	7091	58311	25
От 18000 до 21000	21	4	15138	68232	24
От 21000 до 24000	9	2	13221	67870	15
Свыше 24000	11	2	22643	89581	22
Итого	502	100			

\* Код строки соответствует формам годовой бухгалтерской отчетности сельхозтоваропроизводителей.

Таблица 2

Группировка сельскохозяйственных организаций Алтайского края по уровню обеспеченности работниками за 2009 г.

Группы организаций по уровню обеспеченности работниками	Количество организаций в группе	Производительность труда, (стоимость валовой продукции в расчете на затраты труда), руб./чел.-час. (в среднем по группе)	Рентабельность производства в среднем по группе, %
Форма № 5-АПК, стр. 010		<i>Форма № 8 – АПК, стр. 600 + Форма № 2, стр. 029</i> <i>Форма № 5, стр. 131</i>	
До 105	360	254	27
От 106 до 210	147	170	15
От 211 до 315	55	171	17
От 316 до 420	32	186	18
От 421 до 525	7	213	23
От 526 до 630	1	151	28
От 631 до 735	4	292	8

Таблица 3

Группировка сельскохозяйственных организаций Алтайского края по уровню фондообеспеченности на 100 га сельхозугодий за 2009 г.

Показатели	Группы организаций по фондообеспеченности на 100 га сельхозугодий, тыс. руб.								
	До 300	301-600	601-900	901-1200	1201-1500	1501-1800	1801-2100	2101-2400	свыше 2400
Число организаций в группе	187	169	68	33	11	5	6	3	20
Приходится ОПФ в расчете на:									
	<i>(ПББ стр.130. ст.3 + ПББ стр. 130. ст.6) / 2 * 100</i> <i>Форма № 9 – АПК, стр. 560</i>								
100 га с.-х. угодий, тыс. руб.	153	441	729	1043	1338	1634	1893	2274	7526
	<i>(ПББ стр.130. ст.3 + ПББ стр.130. ст.6) / 2</i> <i>Форма № 5 – АПК, стр. 010, ст. 3</i>								
1 среднегодового работника, тыс. руб.	296	429	446	819	575	605	436	2259	1810
Получено чистой прибыли в расчете, на:									
	<i>Форма № 2, стр.190, ст.3</i> <i>Форма № 9 – АПК, стр.560, ст.3</i> * 100								
100 га с.-х. угодий, тыс. руб.	44	74	97	136	245	54	147	276	2210
	<i>Форма № 2, стр.190, ст.3</i> <i>Форма № 9 – АПК, стр.570, ст.3</i> * 100								
100 га пашни, тыс. руб.	47	89	118	151	174	57	183	265	2512
	<i>Форма № 2, стр.190, ст.3</i> <i>Форма № 5 – АПК, стр.010, ст.3</i> * 100								
1 среднегодового работника, тыс. руб.	41	88	66	103	49	13	31	40	32
	<i>Форма № 2, стр.190, ст.3</i> <i>(ПББ стр.130, ст.3 + ПББ стр.130, ст.6) / 2</i> * 100								
100 руб. ОПФ, руб.	7040	21987	36177	56035	47665	19206	72311	93818	52704
Уровень рентабельности производства, %	19	34	22	21	16	8	31	7	16

Оптимальная среднегодовая численность работников более чем в 3 раза выше среднего показателя по краю (40 чел. по сравнению со 115 чел. соответственно). Причиной данной тенденции является снижение производительности труда за счет низкой квалификации работников сельского хозяйства, а также падения уровня мотивации к труду.

Важное значение для экономической деятельности организации имеет степень

использования основных фондов. Улучшение использования основных фондов способствует увеличению объема выпуска продукции, росту производительности труда, снижению себестоимости и увеличению прибыли, кроме того, ускоряется процесс обновления основных фондов и уменьшаются потери от использования морально устаревшего оборудования.

С ростом фондообеспеченности в рассматриваемых сельскохозяйственных ор-

ганизациях растет чистая прибыль, приходящаяся на 100 га с.-х. угодий, данная тенденция прослеживается в группах от 300 до 1500 тыс. руб., переломной является группа от 1501 до 1800 тыс. руб. на 100 га с.-х. угодий (табл. 3). Таким образом, можно утверждать, что повышение фондообеспеченности сельскохозяйственных организаций не всегда сопровождается адекватным ростом эффективности производства. Несоответствие увеличения производительности труда с ростом фондовооруженности труда снижает эффективность использования основных фондов. Если в группе организаций с фондообеспеченностью от 2101 до 2400 тыс. руб. на 100 га с.-х. угодий приходится 93818 руб. прибыли на 100 руб. ОПФ, то в группе свыше 2400 тыс. руб. приходится 52704 руб. прибыли.

Оптимальный размер фондообеспеченности на 100 га сельхозугодий составляет 441 тыс. руб., а в среднем по краю – 1713,7 тыс. руб.

Причинами этого являются: наличие бездействующих производственных мощностей или неэффективно используемых объектов основных средств; снижение производительности сельскохозяйственной техники и оборудования в результате их физического износа; наличие нерациональной структуры основных фондов [4].

Финансовая устойчивость предприятий зависит от их обеспеченности оборотным капиталом и эффективности его использования.

В современных условиях важнейшим направлением повышения эффективности использования оборотного капитала является обеспечение сельскохозяйственных товаропроизводителей достаточным объемом материальных ресурсов (семенами, кормами, нефтепродуктами, удобрениями, ядохимикатами, запасными частями и т.д.). Недостаток капитала, авансированного на приобретение материальных запасов, может привести к сокращению объемов производства продукции, невыполнению производственной программы. В то же время излишнее отвлечение капитала в запасы приводит к удорожанию ресурсов, неэффективному их использованию. Поэтому важно рассчитать оптимальную потребность организации в оборотном капитале.

Как видим, тенденции, зависимости уровня рентабельности от обеспеченности оборотными средствами в расчете на 100 га с.-х. угодий не прослеживается (табл. 4). Наибольший уровень рентабельности (79%) наблюдается в организациях с обеспеченностью оборотными средствами в расчете на 100 га с.-х. угодий от 1201 до 1400 тыс. руб., тогда как в последующей группе от 1401 до 1600 тыс. руб. рентабельность уже составляет 21%.

Таблица 4

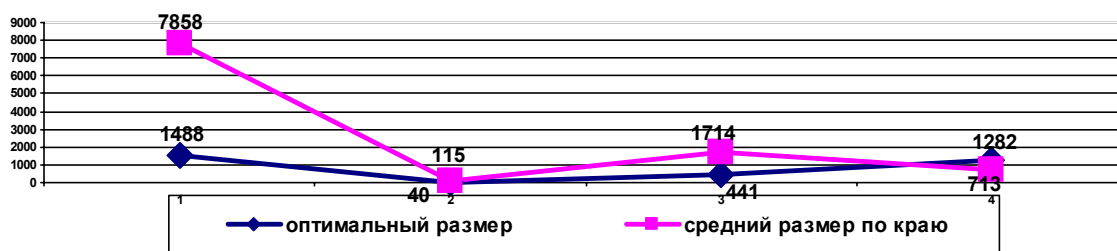
Зависимость показателей эффективности сельскохозяйственного производства в Алтайском крае от обеспеченности оборотными средствами за 2009 г.

Показатели	Группы организаций со среднегодовой стоимостью оборотных средств в расчете на 100 га с.-х. угодий, тыс. руб.								
	до 200	201-400	401-600	601-800	801-1000	1001-1200	1201-1400	1401-1600	свыше 1600
Количество организаций в группе	185	180	63	25	15	9	4	4	18
<i>Форма № 1 бух. бал. стр. 290, ст. 3 + Форма № 1 бух. бал. стр. 290, ст. 4</i>									
2									
Средняя стоимость оборотных средств на 100 га сельхозугодий, тыс. руб.	113	276	479	695	898	1091	1282	1441	11447
<i>(Форма № 1 бух. бал. стр. 290, ст. 3 + Форма № 1 бух. бал. стр. 290, ст. 4) / 2</i>									
<i>Форма № 5 – АПК, стр. 010, ст. 3</i>									
Материаловооруженность, тыс. руб./чел.	144	253	377	580	470	1142	420	478	1667
Получено чистой прибыли тыс. руб. в расчете на:									
<i>Форма № 2, стр. 190, ст. 3</i>									
<i>Форма № 9 – АПК, стр. 560, ст. 3</i>									
100 га сельхозугодий	10	68	147	122	134	172	651	321	2585
<i>Форма № 2, стр. 190, ст. 3</i>									
<i>Форма № 9 – АПК, стр. 570, ст. 3</i>									
100 га пашни	9	81	185	135	161	201	814	331	2815
<i>Форма № 2, стр. 190, ст. 3</i>									
<i>Форма № 5 – АПК, стр. 010, ст. 3</i>									
1 работника	6	77	122	105	75	155	227	73	99
Рентабельность производства, %	9	28	51	24	26	19	79	21	37



Сравнительный анализ оптимального размера производственного потенциала со средними размерами по краю

Показатели	Оптимальный размер	Средний размер по краю
Площадь с.-х. угодий, га	1488	7858
Среднегодовая численность работников, чел.	40	115
Фондообеспеченность на 100 га сельхозугодий, тыс. руб.	441	1714
Среднегодовая стоимость оборотных средств в расчете на 100 га с.-х. угодий, тыс. руб.	1282	713



1	Площадь с.-х. угодий, га
2	Среднегодовая численность работников, чел.
3	Фондообеспеченность на 100 га с.-х. угодий, тыс. руб.
4	Среднегодовая стоимость оборотных средств в расчете на 100 га с.-х. угодий, тыс. руб.

Рис. Графическая интерпретация сравнения показателей оптимального размера элементов производственного потенциала сельскохозяйственных организаций и их среднего размера по Алтайскому краю

Если в предыдущих элементах производственного потенциала наблюдалось превышение среднего размера по краю по сравнению с оптимальным, то с оборотными средствами – наоборот. Оптимально требуется 1282 тыс. руб., а в среднем по краю приходится 713 тыс. руб. Это свидетельствует о том, что организации, находящиеся в условиях финансового кризиса, выявляют и используют дополнительные финансовые источники за счет изыскания внутренних резервов, сокращения неэффективных расходов, строгого режима экономии, что позволяет оптимизировать его структуру и создает предпосылки для повышения рентабельности.

Таким образом, выявлены оптимальные параметры производственного потенциала, при котором организации работают наиболее эффективно. Затем был проведен сравнительный анализ оптимальных размеров элементов производственного потенциала со средними по Алтайскому краю (табл. 5, рис.).

Графическая интерпретация сравнения показателей оптимального размера элементов производственного потенциала сельскохозяйственных организаций и их

среднего размера по Алтайскому краю представлена на рисунке.

### Выводы

Результаты апробации предложенной методики определения эффективных параметров производственного потенциала сельскохозяйственных организаций, включающей методы группировок и сравнительного анализа, свидетельствуют о её приемлемости для проведения соответствующих исследований в сельскохозяйственной отрасли региона и страны в целом.

### Библиографический список

1. Миненко А.В. Мониторинг эффективности использования ресурсного потенциала сельхозпредприятий / А.В. Миненко, Г.М. Гриценко // АПК: экономика, управление. – 2006. – № 9. – С. 42-44.
2. Монахов С.В. Эффективность использования производственного потенциала сельского хозяйства региона: автореф. дис. ... канд. экон. наук / Монахов Сергей Владимирович. – Воронеж: Изд-во СГУ, 2003. – 22 с.
3. Методика экономических исследований в агропромышленном производстве:

учебное пособие / под ред. В.Р. Боева. – М., 1995. – 68 с.

4. Тю Д.В. Эффективность формирования и использования основных производственных фондов в сельском хозяйстве

(на примере Томской области): автореф. дис. ... канд. экон. наук / Тю Дмитрий Валерьевич. – Новосибирск: ГУП РПО СО РАСХН, 2004. – 22 с.



УДК 330.332 (571.15)

Л.А. Семина



## РЕАЛИЗАЦИЯ ИНВЕСТИЦИОННЫХ СТРАТЕГИЙ В АГРОПРОМЫШЛЕННОМ ФОРМИРОВАНИИ – ОСНОВА ЭКОНОМИЧЕСКОЙ ЭФФЕКТИВНОСТИ ФУНКЦИОНИРОВАНИЯ

**Ключевые слова:** инвестиции, инвестиционный сценарий, экономический эффект, бюджетный эффект, агропромышленное формирование.

### Введение

Основой инвестиционного развития агропромышленного комплекса может стать формирование региональных агропромышленных формирований в виде холдинговых структур. По своему экономическому содержанию холдинговая структура – это структура, в рамках которой одна организация (основная) имеет возможность за счет определенного механизма определять решения, исполняемые другими организациями [1]. Создание подобных структур, помимо повышения эффективности управления организациями, входящими в единую производственную цепочку, улучшает шансы получения кредитов по консолидированным денежным потокам, позволяет достичь большей капитализации. Основные цели: развитие и рациональное использование ресурсной базы, обеспечение предприятий сырьем на долгосрочных и взаимовыгодных условиях, а также создание общей системы сбыта, сервисного обслуживания и т.п., что в итоге будет способствовать экономической эффективности холдинга и отдельно взятой организации.

### Объекты и методы исследования

В качестве объекта исследуется экономическая эффективность инвестиционных стратегий развития агропромышленного формирования.

К методам исследования необходимо отнести монографический, абстрактно-логический, системный и сравнительный анализы.

### Основная часть

Создание холдинга с участием зерноперерабатывающих организаций более перспективно, чем в других отраслях агропромышленного комплекса, так как отрасль зернопереработки использует сырьевой продукт – зерно, который можно хранить при определенных условиях, что позволяет охватить полный законченный технологический цикл. Проведение агрохолдинговой интеграции требует значительных инвестиционных ресурсов, которые необходимы как для приобретения контрольных пакетов акций отдельных организаций, определенных для включения в холдинг, так и для проведения их технической модернизации, обеспечивающей выпуск конкурентоспособной продукции и эффективности деятельности формирования в целом.

Целесообразно инвестиционную программу реализовывать в два этапа.

1. На первом этапе необходимо направить инвестиции на стабилизацию работы сельскохозяйственных организаций. При этом должна быть погашена кредиторская задолженность, пополнены оборотные средства, проведены мероприятия по освобождению производства от несвойственных ему функций. По оценкам экспертов, для создания холдинга инвестиционные первоначальные затраты на этом этапе могут быть оценены на уровне 10-12% от годового объема реализации. Для хол-