

ЭКОНОМИКА АПК

УДК 338.43(571.15)

С.А. Межин,
М.В. Межина

ПРОБЛЕМЫ И ПЕРСПЕКТИВЫ УСТОЙЧИВОГО РАЗВИТИЯ СЕЛЬСКИХ ТЕРРИТОРИЙ В РОССИИ

Ключевые слова: социальная сфера села, устойчивое развитие сельских территорий, законодательные и подзаконные акты, программы развития сельских территорий Правительства РФ и региональных органов управления, социум.

Введение

Проблема устойчивого развития стала обсуждаться в мировой науке и общественной практике на рубеже 60-70 годов XX века, что было обусловлено деградацией природной среды (появление кислотных осадков, сокращение озонового слоя, глобальным потеплением климата и другими экологическими проблемами); демографической ситуацией, связанной с увеличением темпов роста населения; обостряющимся дефицитом минерально-сырьевых ресурсов и энергии; расширением масштабов бедности и ростом дифференциации между богатыми и бедными странами, районами и группами населения; продовольственным кризисом и распространением голода; межэтническими конфликтами и др. [1].

В последние годы в научной литературе по теории устойчивого развития сельских территорий стал преобладать **интегральный**

подход к развитию как целостному процессу, согласно которому его можно представить как единый процесс взаимодействия трех компонентов «социум – экономика – экология», где *цель* – благополучие ныне живущих и будущих поколений, *основа* – природно-экологические системы жизнеобеспечения; *двигатель развития* – экономика [1].

Социум в данном случае следует рассматривать как местное сообщество, т.е. население территории, достаточно неоднородное по своей структуре. Его можно разделить на работающее и неработающее, а работающее, в свою очередь, еще на три группы: работодатели, среди которых следует выделить наемных менеджеров и собственников крупных предприятий, наемных работников и индивидуальных предпринимателей, а на селе – еще и владельцев домашних хозяйств, которые одновременно могут быть и предпринимателями, и наемными работниками, и менеджерами крупных предприятий (рис. 1).

Каждый элемент данной структуры играет свою роль в обеспечении устойчивости территории и имеет свои требования к уровню потребляемых благ.

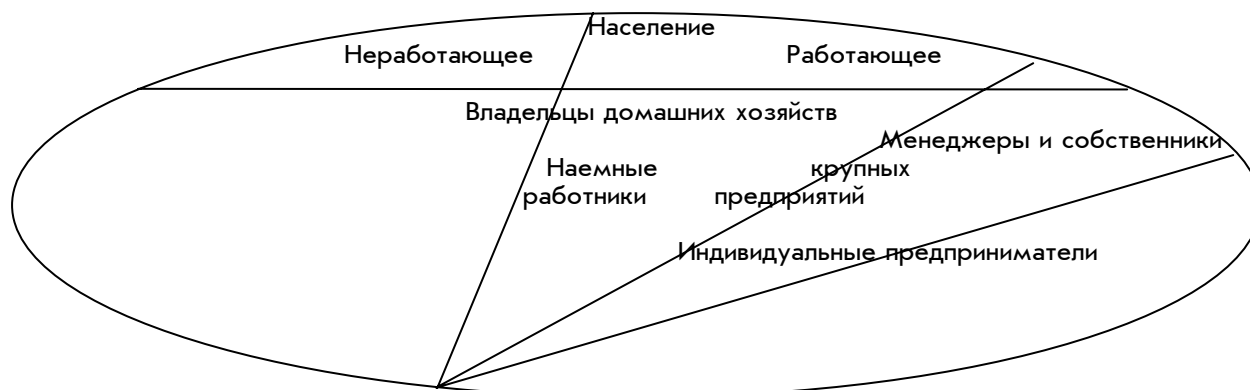


Рис. 1. Структура социума (территориального сообщества)

На западе до середины прошлого века, а в России – до середины первого десятилетия XXI в. считалось, что движущей силой развития общества и государства являются рыночные механизмы регулирования экономики. Однако мировой опыт показал, что экономический рост не приводит к росту уровня жизни. Критика существующих ранее парадигм исходила от представителей разных наук, и, согласно исследованиям С.Г. Головиной, основные аргументы против сложившейся системы взглядов сводились к следующему [2]:

- экономический рост, на каком бы уровне (национальном или международном) он не наблюдался, автоматически не приводит к улучшению жизненного уровня всего населения;

- богатые и бедные страны, так же как богатые или бедные регионы отдельных стран, конкурируют в глобальном рыночном пространстве не как равные партнеры;

- прежние парадигмы и теории (свободного рынка, марксистская и др.) не способствуют решению проблем стран и регионов, развивающихся медленно в силу различных исторических или социально-экономических обстоятельств;

- сложности в развитии отраслей и территорий не могут быть преодолены с помощью секторального подхода, а требуют системного решения;

- способность человечества понимать и контролировать природу гораздо более скромна, чем это предполагалось ранее.

Поэтому учеными был сделан вывод о том, что эффективность развития экономики должна определяться конечными показателями выполнения поставленной цели – уровнем и качеством жизни населения [3].

Слепо копирование этого опыта на Россию с ее аграрной политикой привел к тому, что показатели производства, от которого практически зависят доходы части населения и налоги, были полностью исключены из аналитики.

Односторонний концептуально-экологический взгляд на устойчивое развитие страны, ее регионов и муниципальных районов прослеживается во многих российских нормативно-правовых актах, игнорируя составляющие «экономика». Совершенно очевидно, что это обусловлено относительно неточным переводом с английского языка термина «sustainable development», в связи с чем можно говорить об относительности термина «устойчивость», его некоторой бессодержательности. На данную неопределенность термина справедливо указывает и В. Левашов: «...Концепция устойчивого развития допускает различные трактовки и

нуждается в дальнейшем совершенствовании, в особенности по вопросу о путях ее воплощения в жизнь» [4].

Поэтому сегодня, с одной стороны, проводится политика финансовой поддержки сельскохозяйственного производства, инструментом которой является Государственная программа, с другой, государство никак не может выработать единую аграрную политику по обеспечению продовольственной безопасности, согласно которой большая половина продукции должна производиться внутри страны. Это обуславливает необходимость изменения подходов в реализации программы развития сельских территорий. В ней должно быть четко прописано и финансово обеспечено место органов местного самоуправления, крупного и малого бизнеса, местного сообщества в целом.

Это крайне важная государственная задача, т. к. сельская территория выполняет для государства, экономики и населения целый ряд функций:

- *производственную* – удовлетворение потребностей общества в продовольствии и сырье для промышленности, продукции лесного, охотничье-промыслового и рыбного хозяйства, другой несельскохозяйственной продукции;

- *демографическую* – пополнение демографического потенциала страны;

- *трудоресурсную* – обеспечение города рабочей силой, мигрировавшей из села и, прежде всего, на рабочих местах, не востребованных горожанами; использование на городских предприятиях трудоспособного сельского населения, проживающего в пригородах; привлечение трудоспособного сельского населения для работы на размещаемых в сельской местности городскими хозяйствующими субъектами предприятий (филиалах);

- *социально-культурную* – воспроизводство историко-культурных ценностей, сохранение и развитие традиционной культуры народов Российской Федерации;

- *природоохранную* – поддержание экологического равновесия на всей территории страны, сохранение, восстановление и улучшение потенциала живой природы – почвы, воды, растительности, атмосферы, сохранение природных и культурных ландшафтов, содержание заповедников, заказников, национальных парков;

- *рекреационную и агрорекреационную* – размещение в сельской местности учреждений отдыха, оздоровления и туризма, дач и садово-огородных участков горожан, другие формы отдыха на природе, предоставление в пользование рекреацион-

ным учреждениям и отдельным гражданам в период отдыха объектов сельской социальной и инженерной инфраструктуры;

– жилищную – размещение на сельских территориях жилых домов граждан, имеющих доходное занятие в городе, предоставление им в пользование объектов сельской социальной и инженерной инфраструктуры;

– пространственно-коммуникационную – размещение и обслуживание дорог, линий электропередачи, связи, водопроводов и других инженерных коммуникаций;

– социального контроля над территорией – содействие органам государственной власти и местного самоуправления в обеспечении общественного порядка и безопасности на малолюдных территориях и в поселениях, охране пограничных зон, недр, земельных, водных и лесных ресурсов, флоры и фауны.

По мнению нобелевского лауреата по экономике Гуннара Мюрдаля «...исход борьбы за устойчивое долговременное развитие будет решаться именно в аграрном секторе» [5]. Основой экономики подавляющего большинства сельских территорий является сельскохозяйственное производство, в котором занято официально от 45 до 85% населения.

Цель исследования состоит в выявлении проблем и определении перспектив устойчивого развития сельских территорий в России.

Результаты исследования

Сельская экономика представлена тремя ведущими секторами – крупными коллек-

тивными хозяйствами, основанными либо на коллективно-долевой либо на частной собственности, крестьянские (фермерские) хозяйства и домашние хозяйства населения. Каждый из них вносит свой вклад в развитие экономики.

Но вклад в развитие социальной сферы села у них, как правило, разный.

Любое сельхозпредприятие, даже финансово неустойчивое, является селообразующим. Для него характерны:

– создание максимально возможного числа рабочих мест для жителей села, в том числе за счет диверсификации видов деятельности;

– обеспечение социальных гарантий трудовой занятости, предоставления социального пакета, оказание материальной помощи в случае необходимости работнику предприятия и членам его семьи;

– информационная поддержка остальных хозяйств и жителей села (правовая, технологическая, экономическая);

– сохранение традиций и условий проживания для населения на данной территории;

– поддержание вместе с сельской администрацией порядка и дисциплины на селе (рис. 2).

Несмотря на практически повсеместное завершение передачи основных объектов инфраструктуры в сельской местности Алтайского края муниципальным органам власти, они продолжают нести ответственность за содержание социальной сферы.

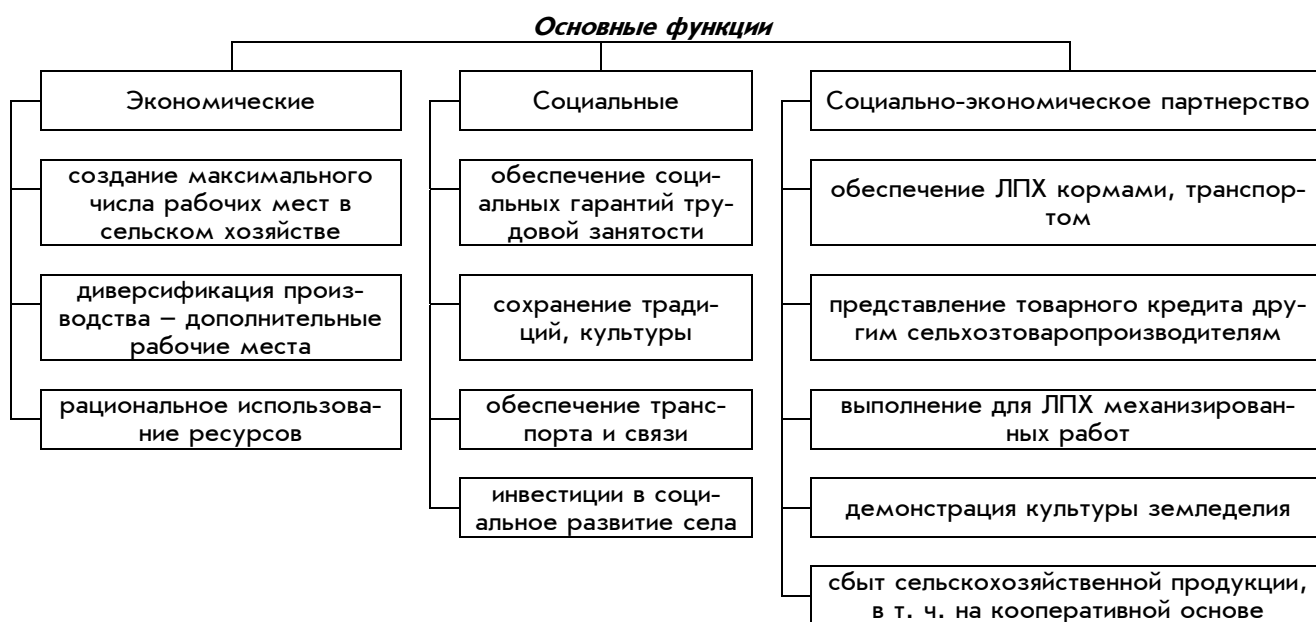


Рис. 2. Модель селообразующего предприятия

Для них и для крупных фермеров наиболее характерна активная внешняя социальная политика, включающая:

- участие в финансировании иницируемых властью масштабных инвестиций в медицинские, спортивные, культурные, религиозные и другие объекты (наиболее заметное направление);
- содержание объектов жилищно-коммунального хозяйства;
- благоустройство населенных пунктов;
- поддержка деятельности и обновление материальной базы медицинских, образовательных, культурных учреждений, реставрация храмов;
- помощь в организации культурно-досуговой деятельности (праздников, фестивалей, дней района и села и др.);
- поддержка инновационных проектов, направленных на развитие местного сообщества;
- поддержка незащищенных групп населения.

И эти обязательства тем серьезнее, чем беднее является местное сообщество. Как правило, уровень активности внешней социальной политики зависит от моральных устоев и нравственной позиции руководителей селообразующих предприятий и отношения к миссии своего бизнеса, что и определяет модели их поведения: узкая ориентация на извлечение прибыли; подключение к сбалансированному решению отдельных социальных проблем; социальная активность. Существенная особенность сельского предпринимательства заключается в том, что основными мотивами спонсорской деятельности являются ответственность перед односельчанами, желание создать хорошую репутацию в глазах местной администрации, получить привилегии для развития собственного предприятия, а также избежать социальных конфликтов, поскольку ухудшение социальной ситуации подрывает основы долгосрочной перспективы развития аграрного сектора и представляет собой серьезную опасность для стабильности общества.

Участие бизнеса в социальных территориальных программах обусловлено его экономическими возможностями, производственными и финансовыми ресурсами, позволяющими осуществлять расширенное воспроизводство в отраслях. Однако практика хозяйствования большинства крупных сельхозтоваропроизводителей показывает, что если руководители предприятий и участвуют во внешних социальных программах (подготовка детей в школу, доставка детей до школы, подвоз к личным подворьям дров, сена и т. п.), то делают это на фоне высокого уровня эксплуатации собственных ра-

ботников. Об этом свидетельствуют данные, приведенные выше, – в 61,7% хозяйствах Алтайского края оплата труда работников сложилась на уровне ниже прожиточного минимума.

Не способствует ее росту и финансирование из государственного бюджета производственных программ: условно освободившиеся средства предприниматель мог бы частично направлять на повышение оплаты труда. В этом случае рядовые работники осознавали бы значимость поддержки, направляемой государством в сельскохозяйственное производство и откликнулись бы на новшества. Сейчас же эта поддержка проходит мимо них, развивается только бизнес. Остальное сообщество от этого не имеет ничего.

Разная в сельской местности и структура поселений.

Создание полноценной социальной и инженерной инфраструктуры осложнено мелкопоселковым расселением сельских жителей. Более чем в 38,7% сельских населенных пунктах Алтайского края насчитывается менее 200 жителей (из них 56,8% – с численностью до 100 человек). В таких населенных пунктах затруднены функционирование и развитие учреждений дошкольного и среднего образования, здравоохранения, торговли. Число же населенных пунктов, в которых можно развить комплекс услуг не превышает 19,5% (рис. 3). Как следствие, преобладающее количество жителей села имеет низкий уровень бытового и социального обслуживания, что, в свою очередь, отражается на качестве их жизни, стимулирует асоциальный образ жизни.

Только в 6 административных районах Алтайского края отсутствуют населенные пункты без населения или с численностью жителей до 50 человек – Волчихинском, Ключевском, Немецком национальном, Советском, Тогульском, Усть-Калманском, а в 39 районах, или 63,9% от общего их числа, сосредоточено более 3 таких населенных пунктов (рис. 4).

Большинство крупных сельскохозяйственных предприятий до сих пор являются селообразующими.

Из 231 сельского населенного пункта без населения или с численностью жителей до 50 человек более половины находится в Кулундинской, Приобской и Присалаирской природно-экономических зонах Алтайского края. Если же принять в расчет значительную дифференциацию зон по количеству находящихся в них районов (от 3 до 16), то в расчете на 1 административный район по количеству «безлюдных» деревень лидирует Алтайская зона – 7,0 деревень, а меньше всего их в Кулундинской и Приалтайской – 2,6 и 2,8 соответственно.

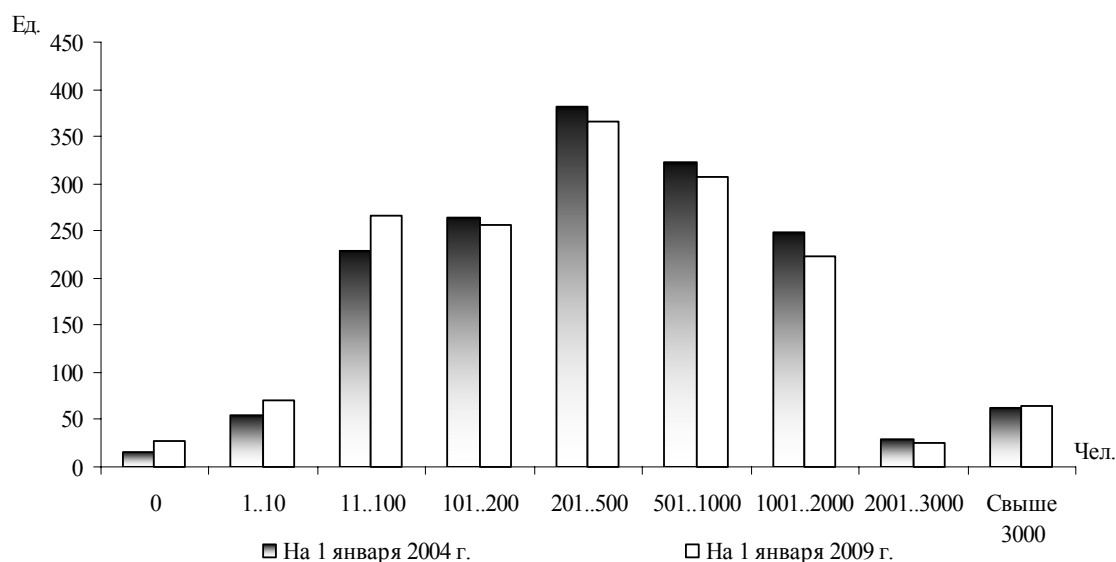


Рис. 3. Группировка сельских населенных пунктов Алтайского края по числу жителей

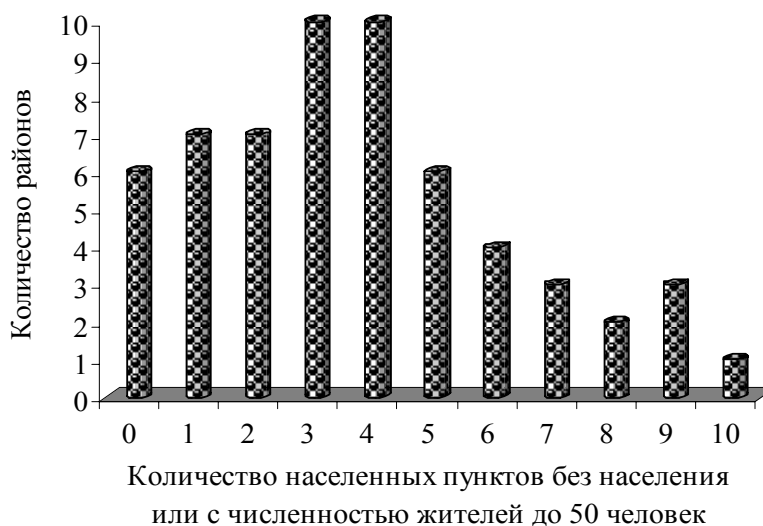


Рис. 4. Группировка районов Алтайского края по количеству населенных пунктов с численностью населения до 50 человек или без населения

Т.е. в большей части поселений селообразующих предприятий не осталось, а в определенной части – и производства как такового нет.

В этих случаях проблемы с содержанием социальной инфраструктуры должны лечь на плечи местного сообщества, по большей части имеющего доход ниже прожиточного минимума.

Выводы

Поэтому для сохранения устойчивости (даже не развития) сельских территорий сегодня, на наш взгляд, следует предпринять целый ряд мер.

Финансирование на такие статьи затрат как строительство межпоселковых дорог, газификация, строительство водопроводов, очистка русел рек, домов культуры, больниц, малокомплектных школ и т. п. должно осуществляться из федерального бюджета. В противовес этому мнению выдвигается

множество известных аргументов. Только следует помнить, что ушедшую из села молодежь и самых квалифицированных специалистов лозунгами и условиями софинансирования туда не вернуть.

Не давать хозяйствующим субъектам дополнительных финансовых средств в рамках новых для них программ, если из средств, полученных на прежние проекты, не повышалась заработная плата.

На территориях, имеющих селообразующие предприятия, средства на социальное развитие выдавать через них, но на условиях:

- 1) софинансирования с районными органами управления и организациями, в ведении которых будет находиться финансируемый объект;
- 2) кооперативных основ содержания запущенного в эксплуатацию объекта.

Руководствуясь опытом российских территорий, на которых социальная инфраструктура сел содержится кооперативами местного сообщества, и прежде всего, жителями, средства бюджета на социальные нужды выделять в первую очередь территориям, развивающим кооперативное движение как в сфере сельскохозяйственного производства, так и в сфере использования объектов инженерной инфраструктуры и объектов социальной сферы.

Сегодня нужны реальные механизмы восстановления трудового потенциала села. И главное, чтобы эти механизмы, в т. ч. и финансовые, были прозрачными.

Библиографический список

1. Устойчивое развитие сельского хозяйства и сельских территорий: Зарубежный

опыт и проблемы России. – М.: Т-во научных изданий КМК, 2005. – С. 29, 88.

2. Головина С.Г., Субботина Л.В. Теоретические подходы к устойчивости развития сельских территорий // Аграрная наука – сельскому хозяйству: сб. ст. Междунар. науч.-практ. конф. – Барнаул: Изд-во АГАУ, 2008. – Кн. 3. – С. 48-51.

3. Показатели устойчивого развития: структура и методология / пер. с англ. – Тюмень: Изд-во ИПСО СО РАН, 2000. – С. 13-17.

4. Левашов В.К. О социальной сущности концепции устойчивого развития // Социологические исследования. – 1997. – № 4. – С. 15-17.

5. Мерзлов А.В. Устойчивое развитие сельских территорий: дис. ... д-ра экон. наук. – М., 2009. – С. 33.



УДК338.2:638.002.6(571.15)

**А.М. Зубахин,
С.П. Воробьев,
В.В. Воробьева**

ОЦЕНКА МЕДОВОГО ЗАПАСА КАК ФАКТОРА ЭФФЕКТИВНОСТИ РАЗМЕЩЕНИЯ ПЧЕЛОВОДСТВА В РЕГИОНЕ (НА МАТЕРИАЛАХ АЛТАЙСКОГО КРАЯ)

Ключевые слова: экономическая эффективность, размещение производства, пчеловодство, оценка медового баланса, концентрация пчеловодства.

Введение

Одним из основных резервов повышения эффективности отрасли пчеловодства следует считать научно обоснованное использование медоносных ресурсов. В связи с этим является актуальной оценка медового запаса с целью рационального размещения пчелиных семей на всей территории Алтайского края, в котором в соответствии со структурой посевных площадей, определяющей кормовую базу для пчеловодства, выделено десять природно-экономических зон: Западно-Кулундинская, Восточно-Кулундинская, Южно-Приалейская, Приалейская, Бийско-Чумышская, Присалаирская, Приалтайская, Юго-Восточно-Приалтайская, Алтайская [1]. В этих зонах наблюдаются различия по площади посевов энтомофильных сельскохозяйственных культур, их урожайности, уровню издержек

производства, обеспеченности трудовыми ресурсами.

Цель и задачи исследования

Исследования проводились с целью определения медового запаса как фактора эффективности размещения пчеловодства. Для достижения цели ставились следующие задачи: определить степень концентрации пчелосемей по природно-экономическим зонам Алтайского края; проанализировать обеспеченность пчелосемей кормовыми ресурсами; выявить зоны наиболее эффективного развития пчеловодства.

Объект и методы исследования

Объектом исследования выступает факторы и система отношений, определяющая эффективность размещения пчеловодства по природно-экономическим зонам Алтайского края. В ходе исследования применялись такие общенаучные методы, как индукция, дедукция, синтез, анализ, а также специфические методы экономических исследований: экономико-статистический, балансовый, нормативный и другие. Инфор-