



УДК 631.115

С.В. Шарыбар

КОНЦЕПЦИЯ ФОРМИРОВАНИЯ МЕХАНИЗМА ОБЕСПЕЧЕНИЯ СБАЛАНСИРОВАННОГО РАЗВИТИЯ СОЦИАЛЬНОГО ПОТЕНЦИАЛА СЕЛЬСКОХОЗЯЙСТВЕННОГО ПРЕДПРИЯТИЯ

Ключевые слова: социальный потенциал, система показателей, социальная подсистема, системный анализ, уровень жизни, качество жизни, метод структуризации, ретроспективная оценка, оптимальная оценка, оценка, сбалансированное развитие.

Введение

В экономической науке возникла необходимость перехода к новой парадигме характера и ступеней развития человеческого общества. Прежняя трактовка, свойственная состоянию индустриально-рыночного общества, базировалась на преобладании производственно-экономических факторов, когда главный движущий механизм заключался в диалектике сторон материального производства.

В рамках новой концепции находит обоснование этическая идея верховной, абсолютной ценности личности человека, что означает переход к преобладанию социокультурных факторов, что и необходимо для достижения цели всестороннего развития способностей человека, превращение свободного времени в главное богатство общества. Этот подход не отрицает определяющей роли производственно-экономических факторов в удовлетворении потребностей людей, а предполагает такой высокий уровень их развития, который позволяет сделать доминирующей роль социокультурных факторов.

Выдвижение на первый план идеи верховной ценности человеческой личности играет предопределяющую роль в выборе научно обоснованного пути развития человечества вообще и каждого народа в частности. Выбор этот неизбежно связан с переориентацией экономики на решение вопросов социального развития [1].

Социальные результаты включают явления общественной жизни, которые выходят за рамки собственно экономических, проявляются в росте благосостояния людей, совершенствовании социальной культуры общества, характеризуют влияние материального производства на человека: его здоровье, условия труда, быт, духовный облик. Среди них выделяются такие основные группы: изменение уровня благосостояния людей, улучшение условий труда, развитие

его творческого характера, всестороннее развитие личности, связанное с удовлетворением идейных, эстетических, культурных запросов, рациональное использование свободного времени, улучшение здоровья людей.

Диалектика экономического и социального такова, что они взаимообуславливают и дополняют друг друга, одновременно вступающая в противоречия между собой.

Рассматривая сельскохозяйственное предприятие как социальную эколого-экономическую систему, следует обратить внимание на социальную подсистему.

Социальная подсистема отражает социальные, психологические и социально-психологические связи.

Целью исследования является формирование механизма обеспечения сбалансированного развития социального потенциала сельскохозяйственного предприятия.

Достижение цели обеспечивается выполнением ряда задач:

- дать определение социального потенциала сельскохозяйственного предприятия;
- сформировать систему показателей для оценки уровня и качества жизни сельского населения;
- разработать систему мероприятий по обеспечению сбалансированного развития социального потенциала сельскохозяйственного предприятия.

Объект исследования

Экономическое значение семьи раскрывается в области производства, в сфере быта и в организации индивидуального потребления. Семья является начальным и конечным пунктом воспроизводственного процесса, в ней формируются исходные материальные потребности людей и осуществляется личное потребление. Через семью идет пополнение трудовых ресурсов города и села.

Крестьянская специфика семьи видна во всех ее функциях, но особенно в хозяйственно-производственной, связанной с ведением личного подсобного хозяйства на основе разделения и кооперации семейного труда. Организационной формой личного подсобного хозяйства является крестьянский двор, где члены семьи – собственники

имущества и непосредственные работники. Наличие хорошего дома, машины, дорог увеличивает исходные потребности жителей села. Отношения складываются на базе крестьянского двора, оказывают воздействие на производство материальных благ. Эти две самостоятельные стороны социальной деятельности крестьянства – продолжение человеческого рода и производство материальных благ – теснейшим образом взаимодействуют. Наличие личного подсобного хозяйства (ЛПХ) обеспечивает крестьянской семье более полное удовлетворение материальных и социальных потребностей, более устойчивое ее функционирование [2].

Ведение личного подсобного хозяйства, сказывающееся неблагоприятно на структуре свободного времени членов семьи, в то же время способствует упрочению внутрисемейных связей и отношений, трудовому воспитанию детей.

Семья и ее крестьянский двор являются первоначальными элементами социально-территориальной общности, называемой деревней, которая как целое отличается от простой суммы самостоятельных семей и их дворов.

Семьи с крестьянскими дворами кооперируются в целях наиболее эффективной реализации своих социальных и духовных потребностей. Каждая деревня располагает своей территорией, пашней, пастбищами, сенокосами, лесами, озерами и др.

Семья и деревня как элементы социальной структуры села совместно с природной, социальной и экономической сферой определяют уровень развития личности и, в конечном итоге, при всех прочих равных условиях эффективность ведения определенного производства.

Экспериментальная часть

Отразим те социальные факторы, которые обеспечивают сельскохозяйственное предприятие населению, проживающему на его территории. Социальный потенциал сельскохозяйственного предприятия есть интегральная оценка потенциальных возможностей для достижения социального эффекта. В то же время в рамках исследования социального потенциала организации возникает необходимость в его оценке. Нами сформирована система показателей для оценки возможностей сельскохозяйственного предприятия в осуществлении своих социальных функций. Социальная функция предприятия заключается в повышении уровня благосостояния не только его работников, но и всего населения, проживающего в зоне ответственности предприятия.

Система показателей

для оценки социального потенциала сельскохозяйственного предприятия

1. Уровень жизни:

1.1. Средняя заработная плата, руб.

1.2. Среднегодовой доход от ЛПХ в расчёте на 1 семью, руб.

1.3. Среднегодовой размер социальной помощи в расчёте на 1 семью, руб.

1.4. Среднемесячные расходы на покупку продовольственных товаров в расчёте на 1 семью, руб.

1.5. Среднемесячные расходы на покупку непродовольственных товаров в расчёте на 1 семью, руб.

1.6. Среднемесячные расходы на оплату услуг в расчёте на 1 семью, руб.

2. Качество жизни:

2.1. Обеспеченность жильём, %.

2.2. Обеспеченность центральным водоснабжением, %.

2.3. Обеспеченность центральным газоснабжением, %.

2.4. Обеспеченность личными автомобилями, % к общему числу семей.

2.5. Обеспеченность мобильной связью, %.

2.6. Обеспеченность местами в дошкольных учреждениях, %.

2.7. Степень удовлетворения спроса на товары, %.

2.8. Степень удовлетворения спроса на бытовые услуги, %.

2.9. Степень удовлетворения спроса на медицинские услуги, %.

Эти показатели, отражающие уровень и качество жизни, в комплексе характеризуют уровень благосостояния населения, который может обеспечить сельскохозяйственное предприятие согласно своему социальному потенциалу, т.е. это те факторы, которые обеспечивают воспроизводство не только рабочей силы, но и воспроизводство населения.

Дадим краткую характеристику этой системе показателей. Так, начиная с блока уровня жизни, первые три показателя отражают доходы населения. Среднемесячный размер заработной платы хотя и зависит от экономического потенциала предприятия, тем не менее это тот фактор, который в первую очередь способствует удовлетворению социальных потребностей. В качестве дохода от ЛПХ мы взяли среднегодовой размер, поскольку получение доходов от реализации продукции ЛПХ носит сезонный характер: продукция растениеводства реализуется в летне-осенний период, а животноводства – скорее, в зимний период. Кроме того, продукция ЛПХ, потребляемая семьёй, также входит в состав

дохода, но в натуральном выражении и в стоимостной форме рассчитывается по средним ценам, по которым реализуется на рынке. Среднегодовой размер социальной помощи – это социальная помощь, оказываемая не только пенсионерам и малоимущим, но и полученная со стороны хозяйства за добросовестный труд. Среднемесячные расходы на продовольственные и непродо-

вольственные товары, а также на оплату услуг определяются путём анкетного опроса. Это касается и среднегодового дохода от ЛПХ. Значения показателей, отражающих среднемесячную заработную плату и среднегодовой размер социальной помощи, рассчитывают непосредственно из отчётности хозяйства.

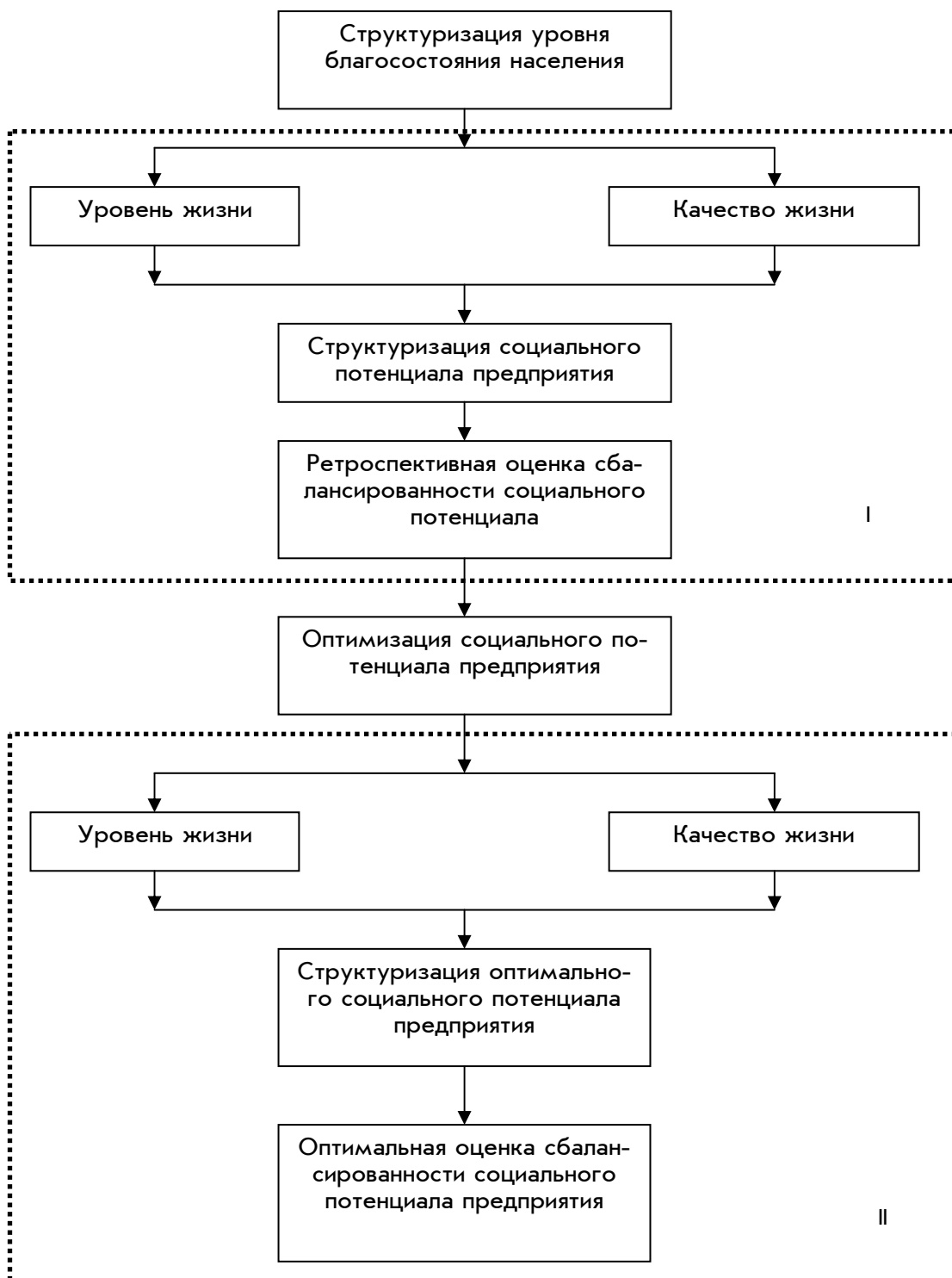


Рис. Блок-схема механизма обеспечения сбалансированного развития социального потенциала сельскохозяйственного предприятия

Второй блок показателей отражает качество жизни населения. Эти показатели берутся в относительном выражении, поскольку вряд ли они будут информативными, если их измерять в стоимостной или натуральной формах. Так, первые три показателя отражают жилищные условия населения. Показатель «обеспеченность жильём» отражает удельный вес семей, нуждающихся в собственном жилье и получивших его. Показатели, отражающие обеспеченность центральным водоснабжением и отоплением, представляют собой долю домостроев, которые обеспечены данными услугами жилищно-коммунального хозяйства. Обеспеченность личными автомобилями определяется долей семей, имеющих эти транспортные средства. Под обеспеченностью мобильной связью понимается не только обеспеченность стационарными телефонными аппаратами, но и мобильными и рассчитывается как доля семей, имеющих данные средства связи. Обеспеченность местами в дошкольных учреждениях отражает степень удовлетворения спроса населения на этот вид услуг. Значение этого показателя рассчитывается соотношением количества заявлений и количества мест в дошкольных учреждениях хозяйства. Последние три показателя, отражающие степень удовлетворения спроса населения на товары, реализуемые в розничной сети, на бытовые услуги и медицинские услуги, определяются путём опроса населения, которое оценивает, на сколько процентов реализуется его спрос на данные услуги.

Наряду с системой показателей нами разработан механизм обеспечения сбалансированного развития социального потенциала сельскохозяйственного предприятия, представленный на рисунке в виде блок-схемы.

Первый блок – структуризация уровня благосостояния населения – предполагает определение структуры показателей как в рамках блока, так и структуры социального потенциала в рамках блоков. При этом в качестве базы сравнения берутся средние значения показателей. Оценка структуры показателей и блоков представляет собой оценку сбалансированности социального потенциала, сложившуюся за ретроспективный период.

Второй блок – оптимизация социального потенциала сельскохозяйственного предприятия – предполагает определение оптимальной структуры показателей и блоков при оптимальном управлении социальным потенциалом с целью достижения показателями их целевых значений, а потенциалом – целевого состояния.

Оценка структуры показателей и блоков представляет собой оценку оптимальной сбалансированности социального потенциала, которая отражает движение социального потенциала по вектору цели, что обеспечивает достижение социальным потенциалом целевого состояния в минимально возможные сроки.

Заключение

Чрезвычайно актуальной в современных условиях, важнейшей задачей АПК и одним из критериев его инновационного развития является повышение уровня жизни сельского населения, основными составляющими которого являются величина доходов, обеспечение благоустроенным жильём, развитие сети детских дошкольных учреждений, общеобразовательных школ, объектов культуры, здравоохранения, спорта, торговли, общественного питания и бытового обслуживания, дорожное строительство и транспортное обеспечение.

Низкий уровень жизни и, прежде всего, доходов сельского населения грозят деградацией села и сельского образа жизни, дальнейшим ослаблением аграрного кадрового потенциала, обезлюдением сельских территорий Сибири, чреватым нарушением единства российской территории.

Предотвращение этих явлений и преодоление негативных тенденций в социальной сфере сельского хозяйства представляют важнейшие задачи социально-экономического развития не только отраслевого и регионального уровней, но и страны в целом. Это тем более важно, если учесть, что неблагоприятное положение в уровне жизни сельского населения в немалой степени обусловлено неблагоприятными для села макроэкономическими условиями [3].

В обеспечении достойного уровня жизни работников сельского хозяйства особенно важное значение имеет повышение оплаты труда. Сложившаяся в современных условиях оплата сельскохозяйственного труда в Сибири находится на самом низком уровне среди всех отраслей народного хозяйства, хотя в дореформенный период она почти выровнялась со средней зарплатой по экономике в целом. Значительная часть сельского населения находится за чертой прожиточного минимума.

За годы реформ значительно ухудшились возможности жилищного строительства и развития социальной инфраструктуры села. В 1990-е годы скоротечным образом были свернуты работы по строительству жилья и объектов всех видов сельской социальной инфраструктуры. Показатели их ввода уже через 10 лет после начала реформ уменьшились по каждому направлению на поря-

док. В начале 2000-х годов они несколько возросли, но остаются значительно ниже показателей дореформенного периода, и, кроме того, не всегда имеет место устойчивый рост.

Уменьшение объёмов жилищного строительства и возведения объектов социальной инфраструктуры привело к ухудшению условий жизни на селе, которые и в дореформенный период не отвечали нормативным требованиям и были традиционно хуже, чем условия проживания в городе, особенно по качеству предоставления населению услуг социально-культурного и бытового назначения. Многие сельские населённые пункты или прекратили своё существование, или находятся на грани исчезновения.

Всё это определяет в качестве одной из главных задач инновационного развития АПК коренное улучшение условий жизни на селе, включая обеспечение сельского населения жильём, развитие системы социально-культурного и бытового обслуживания населения. Усиление инновационного характера сельскохозяйственного производства приведёт к повышению его эффективности и за счёт этого увеличит финансовые возможности участия сельхозтоваро-производителей в решении социальных проблем села [4].

Наряду с количественной стороной удовлетворения потребностей сельского населения в жилье и объектах социальной инфраструктуры необходимо обеспечить качественное их улучшение – повышение уровня благоустройства жилого фонда, применение новых технологий в работе образовательных учреждений, организаций культуры, бытового обслуживания, дорожно-транспортного обеспечения и других субъектов социальной сферы села. Важно полностью использовать в интересах газификации села осуществляемую в Сибири добычу газа, в том числе за счёт государственной поддержки подключения сельских усадеб к газопроводным сетям.

Иновационное развитие АПК наряду с производством должно охватывать социально-бытовое устройство сельской жизни.

Библиографический список

1. Боровков А.В., Боровков А.А. Сбалансированность экономика и управление ею. – Новосибирск: НИНОК, 1999. – 158 с.
2. Першукевич П.М. Организация труда и производства на сельскохозяйственных предприятия в условиях многоукладности: теория, методика, проектирование, практика. – Новосибирск: СибНИИЭСХ СО РАСХН, 2005. – 704 с.
3. Курцев И.В. Инновационное развитие агропромышленного комплекса Сибири. – Новосибирск: СО РАСХН, 2010. – 280 с.
4. Курцев И.В. Устойчивое развитие агропромышленного комплекса Сибири. – Новосибирск: СО РАСХН, 2005. – 264 с.



УДК 338.22:346.26

О.А. Гражданкина,
В.А. Гражданкин,
Л.И. Киркеева

ТРАНСФОРМАЦИЯ ТЕОРЕТИЧЕСКОЙ КОМПОНЕНТЫ ПОНЯТИЯ «ПРЕДПРИНИМАТЕЛЬ»

Ключевые слова: предприниматель, предпринимательство, личностный компонент, социологический опрос, социологический портрет.

Введение

История вопроса уходит корнями в XVIII век. Первоначально исследование феномена предпринимательства и предпринимателя занимались Ричард Кантильон, Жан-Батист Сэй, М. Вебер, Йозеф Шумпетер и многие другие. В последующие периоды зарубежные экономисты продолжали свои исследования, в которых прослеживается преемственность позициям класси-

ков, среди них К. Макконнелл и С. Брю, А. Хоскинг, А. Ховард, Р. Хизрич и М. Питерс, В. Хойер, Д. Симмонс и У. Мэрс, Р. Рюттингер, А. Пигу и другие. Поэтому в научной литературе зарубежных стран исследуемое направление занимает значительное место. Несколько позже, только с середины 1980-х годов к изучению данной темы приступили российские исследователи. В нашей стране предпринимательство пока не получило того развития, которое позволило бы ему сыграть решающую роль в реформировании российской экономики и выведению ее на качественно новый уровень. Возможности предпринимательства в