

Таким образом, управление товарной группой молочной продукции за счет ее насыщения, более полное использование производственных мощностей, совершенствование структуры управления на основе аутсорсинга персонала будут способствовать росту прибыльности организации и повышению ее конкурентных преимуществ.

Библиографический список

1. Филина Ф. Аутсорсинг бизнес-процессов. Проблемы и решения / Гросс-Медиа. – РОСБУХ. – 2008.

2. Государственная программа развития сельского хозяйства и регулирования рынков сельскохозяйственной продукции, сырья и продовольствия на 2008-2012 годы (утвержденная постановлением Правительства РФ от 14 июля 2007 года № 446).

3. Бравар Ж.-Л., Морган Р. Эффективный аутсорсинг. Понимание, планирование и использование успешных аутсорсинговых отношений. – М.: Баланс Бизнес Букс, 2007. – 475 с.



УДК 332.1

О.В. Кобозев

ИНВЕСТИЦИИ КАК ИНСТРУМЕНТ ПОВЫШЕНИЯ ЭФФЕКТИВНОСТИ ФУНКЦИОНИРОВАНИЯ ИННОВАЦИОННОЙ ПОДСИСТЕМЫ РЕГИОНА (НА МАТЕРИАЛАХ АЛТАЙСКОГО КРАЯ)

Ключевые слова: региональная экономика, инновации, инвестиции, инновационная подсистема региона, финансирование инноваций, инвестиционная привлекательность, институты развития, инвестиционный уполномоченный, алгоритм взаимодействия, государственно-частное партнерство.

Введение

Актуальность проблем инновационного развития территории обусловлена необходимостью повышения конкурентоспособности ее экономики, обеспечивающей необходимые условия для решения проблем социально-экономического развития регионов, ускоренного достижения технологических укладов высокого уровня.

Для обеспечения устойчивого инновационного развития региона необходимо применение механизма государственного участия в совершенствовании региональной инновационной подсистемы, повышении эффективности реализации перспективных инновационных программ и проектов, аккумуляция средств на финансирование проектов технологической модернизации.

Цель и задачи. Актуальным направлением региональной инновационной политики должно стать формирование механизма эффективного использования финансовых возможностей, предоставляемых сегодня различными источниками инвестиций, в том числе финансовыми институтами, созданными на принципах государственно-частного партнерства, призванными стимулировать

процессы активизации инновационной деятельности.

Аналитическая часть

Для решения задач инвестиционной политики по формированию условий для привлечения инвестиций в проекты модернизации экономики края при участии автора разработаны порядок и цели функционирования краевого автономного учреждения «Алтайский центр государственно-частного партнерства и привлечения инвестиций».

Основными целями созданного КАУ «Алтайский центр государственно-частного партнерства и привлечения инвестиций» являются:

- организация и проведение научных исследований, направленных на решение задач инвестиционной политики по формированию условий для привлечения российских и иностранных инвестиций в проекты по технической и технологической модернизации экономики края;

- содействие органам государственной власти в реализации инвестиционной политики на территории Алтайского края;

- формирование и развитие инвестиционных площадок на территории края;

- содействие инициаторам проектов, инвесторам и органам государственной власти в организации финансирования строительства инфраструктурных объектов;

- содействие инициаторам (инвесторам) инвестиционных проектов в получении согласований и разрешительных документах по принципу «одного окна».

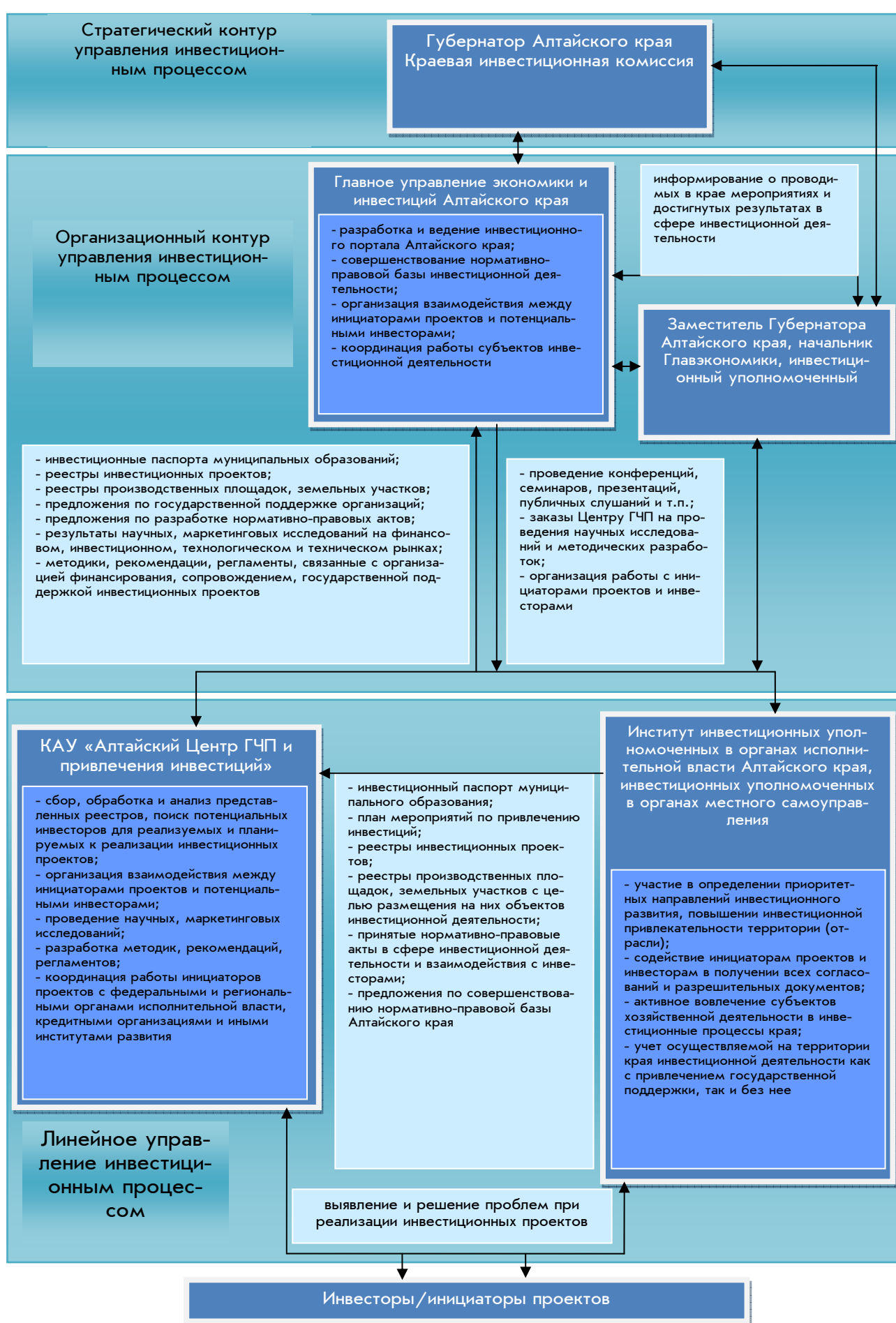


Рис. Алгоритм взаимодействия субъектов инвестиционной деятельности

В настоящее время в условиях конкурентной борьбы регионов за привлечение средств инвесторов принципиально важным становится поиск баланса во взаимоотношениях между властью и бизнесом. С одной стороны, стремление государства снизить административные барьеры выглядит обоснованным и привлекательным для инвесторов, но, с другой стороны, излишнее упрощение режима ведения деятельности на территории и получения государственной поддержки может привести к злоупотреблениям со стороны инициаторов проектов, снижает их ответственность за использование бюджетных средств, ставит под вопрос процесс контроля и регулирования их использования. Связующим звеном между органами власти и предприятиями, помогающим определить и удержать необходимый баланс, должны стать инвестиционные уполномоченные и «оператор инвестиций» «Алтайский центр ГЧП».

Региональная инвестиционная политика должна быть направлена на реализацию комплекса системных мер, предусматривающих качественное повышение инвестиционной привлекательности края, на создание благоприятных условий для существенного притока инвестиций в модернизацию основного капитала и ведения инновационного бизнеса.

В 2011 г. Президент Российской Федерации подписал распоряжение о создании института инвестиционных уполномоченных, которые должны способствовать решению проблем бизнеса в регионах. Однако общие рекомендации по реализации данной инициативы не отражали особенности разнотипных субъектов Федерации и не содержали конкретных обязательств участников инвестиционного процесса.

Результаты и обсуждение

Для достижения основных целей субъектов инвестиционной деятельности в Алтайском крае автором разработан алгоритм взаимодействия инвестиционных уполномоченных и иных субъектов инвестиционной деятельности Алтайского края. После создания институтов содействия инновационному развитию и привлечению инвестиций остро встал вопрос распределения функций и обязанностей между ними и органами власти края. В связи с этим автором и была проведена работа по формированию алгоритма их взаимодействия, определяющего: понятие инвестиционных уполномоченных, принципы, задачи субъектов инвестиционной деятельности в Алтайском крае, а также их полномочия при выполнении своих обязанностей. Данный алгоритм в настоящее время утвержден постановлением Администра-

ции Алтайского края от 30.11.2011 № 696 «Об инвестиционных уполномоченных и иных субъектах инвестиционной деятельности Алтайского края, а также об организации их взаимодействия».

Инвестиционный уполномоченный – должностное лицо органа исполнительной власти Алтайского края или органа местного самоуправления, в соответствии с действующим законодательством наделённое официальными полномочиями по привлечению инвестиций в экономику Алтайского края и содействию реализации инвестиционных проектов на его территории.

Инвестиционным уполномоченным в Алтайском крае является заместитель губернатора Алтайского края, осуществляющий координацию деятельности органов исполнительной власти Алтайского края по реализации государственной инвестиционной политики.

Алгоритм взаимодействия инвестиционных уполномоченных и иных субъектов инвестиционной деятельности представлен на рисунке.

Стратегическая задача государства заключается в налаживании экономических механизмов модернизации устаревшей национальной технологической базы, отмене имеющихся ограничений для проведения развернутой модернизации (защиты отечественного производителя, производящего во многих случаях неконкурентоспособную продукцию, ограничений по участию иностранных инвесторов в совместных проектах и т.д.), восстановлении в полном объеме инвестиционного налогового кредита, преращении амортизации из расчетно-бухгалтерского показателя в адаптивный инструмент по воспроизводству основных средств. Таким образом, государственные органы власти обязаны способствовать формированию либеральных рынков машин и оборудования, на которых отечественным машиностроителям необходимо демонстрировать свои конкурентные преимущества путем ведения открытой конкурентной борьбы.

Наиболее важной задачей бизнеса, в свою очередь, является усиление модернизации национальной технологической базы. Для решения этой проблемы очень важно совпадение интересов государства и бизнеса. Средства, формируемые амортизацией и частью прибыли, необходимо сконцентрировать на осуществлении инвестиционного рывка: резко, в несколько раз, увеличить выбытие устаревшего оборудования, а накопленные и привлеченные инвестиционные ресурсы направить на его замену. Экономический рост может быть достигнут в России только при оптимальном сочетании ин-

вестиционных возможностей всех промышленных отраслей, изделия которых востребованы в обществе в целом и на конкретных рынках. В конечном итоге формирующаяся инвестиционная модель должна работать таким образом, чтобы рационально использовались энергосырьевые преимущества, инновационный потенциал и другие факторы повышения инвестиционной привлекательности, в том числе рейтинг территории.

Заклучение

По мнению автора, экономические реформы в России могут дать ощутимый эффект только при реализации политики интенсивного развития потенциала каждого субъекта Федерации на основе сочетания общегосударственных и региональных интересов, создания механизма привлечения

финансовых ресурсов с целью повышения эффективности функционирования экономики в целом, в частности ее инновационной подсистемы как основы развития.

Библиографический список

1. Портер М.Э. Конкурентная стратегия. Методика анализа отраслей и конкурентов / пер. с англ. И. Минервина. – 2-е изд. – М.: Альпина Бизнес Букс, 2006. – 452 с.
2. Шиенсток Г. Инновационные системы: концептуальные вопросы и проблемы создания // Инновации. – 2007. – № 11. – С. 81-84.
3. «Эксперт РА» рейтинговое агентство [Электронный ресурс]. – Электрон. текст. дан. – [М., 201-]. – Режим доступа: <http://raexpert.ru/>. – Загл. с экрана.



УДК 338.51

**А.Т. Стадник,
Д.М. Матвеев,
Ю.Ю. Макарова**

СОВЕРШЕНСТВОВАНИЕ ГОСУДАРСТВЕННОГО РЕГУЛИРОВАНИЯ РЫНКА ЗЕРНА В РОССИИ

Ключевые слова: сельское хозяйство, зерновые интервенции, государственное регулирование, рынок зерна, экономическая эффективность.

Введение

Вопросы бюджетной поддержки сельского хозяйства России её регионов после вступления в ВТО приобрели особую актуальность как с позиции ограничения общего объема, так и с позиции изменения направлений субсидирования. В настоящее время систему государственной поддержки аграрного сектора нужно выстраивать с учетом международных требований.

В качестве основного инструмента государственного регулирования зернового рынка Минсельхоз России использует товарные и зерновые интервенции. Идея зерновых интервенций заключается в следующем: при падении цен на зерно государство закупает его в так называемый интервенционный фонд. Появление на рынке крупного покупателя стабилизирует спрос и цены. При резком росте цен на зерно государство использует запасы из интервенционного фонда для увеличения предложения на внутреннем рынке и соответствующей стабилизации цен, при появлении привлекательных экспортных возможностей зерно из ин-

тервенционного фонда может использоваться для реализации на мировых рынках. Вступление России в ВТО требует пересмотра действующего механизма регулирования рынка зерна и минимизации в нём роли государства.

Цель работы – изучение зарубежного опыта и совершенствование механизма регулирования рынка зерна в России с учётом требований ВТО. Для достижения поставленной цели были решены следующие **задачи:**

- изучен опыт регулирования продовольственного рынка и поддержки сельского хозяйства в развитых аграрных странах;
- рассмотрен механизм регулирования рынка зерна в России с учётом требований ВТО и предложено мероприятие по его совершенствованию.

Объект и методы

Объектом исследования являются отношения, складывающиеся на рынке зерна.

Предмет исследования – факторы, воздействующие на рынок зерна.

При проведении исследования применялись следующие методы: экономико-статистический, монографический, абстрактно-логический.