

# ЭКОНОМИКА АПК

УДК 332.14:330.32

А.Н. Харченко  
A.N. Kharchenko

## РОЛЬ МОНИТОРИНГА И СОЦИАЛЬНО-ЭКОНОМИЧЕСКИХ ОЦЕНОК РЕГИОНА В ОБЕСПЕЧЕНИИ ЕГО УСТОЙЧИВОГО РАЗВИТИЯ

### THE ROLE OF MONITORING AND SOCIAL AND ECONOMIC EVALUATION OF A REGION IN MAINTAINING ITS SUSTAINABLE DEVELOPMENT

**Ключевые слова:** мониторинг, социально-экономические оценки, устойчивое развитие, факторы производства, функции региональной системы.

В современных экономических условиях в регионах Российской Федерации важно найти ресурсы и возможности саморазвития. При этом природно-климатические, географические, демографические, социальные и другие факторы, определяющие потенциальные возможности функционирования и развития экономики регионов, различны. В исследованиях регион представляется как социально-экономическая система, которой присущи глобализация и динамизм, обеспечивающие конкурентоспособность в борьбе за привлечение факторов производств. При этом усиливается дифференциация в уровне развития регионов. Указанные тенденции способствуют увеличению темпов экономического роста более развитых регионов и обеспечивают возможность удовлетворять возрастающие потребности общества. Обобщены теоретические основы устойчивого социально-экономического развития региона и разработаны концептуальные основы обоснования его перспективных направлений. Проанализированы методические подходы к оценке уровня устойчивого развития региона, а также разработан алгоритм проведения мониторинга социально-экономического развития региона агропромышленной специализации.

**Keywords:** monitoring, social and economic evaluation, sustainable development, production factors, functions of a regional system.

It is important to find resources and self-development possibilities in the regions of the Russian Federation under current economic conditions. Yet the natural and climatic, geographical, demographic, social and other factors that determine the potential opportunities of the regional economies' functioning and development differ. A number of studies view a region as a social and economic system with inherent globalization and dynamism that ensure competitiveness in the struggle for production factors attraction. And along with this the differentiation in the regional development levels is deepened. The mentioned tendencies promote increased rates of economic growth of more developed regions and enable satisfying increasing demands of the society. The paper summarizes the theoretical foundations of steady social and economic development of a region and develops the conceptual bases to substantiate the prospective lines of development. The methodological approaches to the evaluation of a regional sustainable development level are analyzed, and the algorithm of social and economic development monitoring in a region of agro-industrial specialization is developed.

**Харченко Андрей Николаевич**, экономист 1-й категории, Главное управление Банка России по Алтайскому краю, г. Барнаул. E-mail: andreykharchenko1988@mail.ru.

**Kharchenko Andrey Nikolayevich**, Economist, Bank of Russia, Main Department for the Altai Region, Barnaul. E-mail: andreykharchenko1988@mail.ru.

#### Введение

Алтайский край обладает специфическими особенностями ресурсного потенциала, отраслевой структуры экономики с приоритетом агропромышленной специализации и, как следствие, высоким удельным весом работников, занятых в агропромышленном ком-

плексе, низким уровнем инвестиционной активности, незначительным налоговым потенциалом, недостаточным уровнем развития социальной и инженерной инфраструктуры в многочисленных муниципальных образованиях [1]. Эти факторы во многом являются дестабилизирующими, существенно осложняющи-

ми управление регионом. Рост уровня жизни населения края возможен только при устойчивом сбалансированном развитии социальной, экономической и экологической сферы. Основополагающее значение в достижении этой цели имеют мониторинг и социально-экономические оценки региона, поскольку с их помощью можно выявить «узкие места», препятствующие устойчивому развитию территории.

С теоретической точки зрения, актуальным являются методы и механизмы определения устойчивого социально-экономического развития и методики его исчисления. Проблема перехода социально-экономической системы на траекторию устойчивого развития вызывает повышенный интерес как отечественных, так и зарубежных ученых. Среди научного сообщества нет единого мнения, что понимать под устойчивым развитием.

**Цель исследования** заключается в разработке теоретических основ устойчивого развития региона на основе мониторинга и социально-экономических оценок, а также обоснования его перспективных направлений.

Для достижения указанной цели необходимо решить следующие **задачи**:

- изучить и уточнить теоретические основы устойчивого социально-экономического развития региона и разработать концептуальные основы обоснования его перспективных направлений;
- обосновать методические подходы к оценке уровня устойчивого развития Алтайского края с учетом специфических особенностей региона;

- показать роль мониторинга и социально-экономических оценок региона в обеспечении его устойчивого развития;

- разработать алгоритм проведения мониторинга социально-экономического развития региона агропромышленной специализации.

### Результаты исследования

Концептуальные основы обоснования перспектив развития региона на основе мониторинга и социально-экономических оценок базируются на общих и частных методах научного познания [2]. Особенность исследования устойчивости регионального развития заключается в том, что регион является сложной социально-экономической системой, поэтому представляется логичным применять системный метод в качестве основного метода научного познания для целей исследования данной экономической категории. Обобщение научных трудов позволило сформулировать наиболее полное определение: регион – это административно-территориальная система, характеризующаяся единством территории, высоким уровнем развития производственной, инженерной, транспортной инфраструктуры с исторически сложившимися социально-культурными связями населения.

Под устойчивостью социально-экономической системы понимается способность системы стабильно выполнять свои функции и развиваться в долгосрочной перспективе в условиях быстро меняющейся внутренней и внешней среды [3]. На рисунке 1 представлена наиболее универсальная, на наш взгляд, функциональная система региона.



Рис. 1. Схема функциональной системы региона (по представлению автора)



**Рис. 2. Концептуальные основы обоснования перспектив устойчивого развития региона на основе мониторинга (по представлению автора)**

Среди множества классификаций факторов устойчивости региональной системы в наибольшей степени для специфики российской региональной политики уместно деление на факторы «первой природы» и «второй природы» [4]. Факторы «первой природы» заключаются в обеспеченности территории ресурсами, дающие конкурентные преимущества, способствующие достижению устойчивого социально-экономического развития, факторы «второй природы» – экономические институты, увеличивающие транзакционные издержки и сдерживающие устойчивое развитие. Оценка обеспеченности факторами производств напрямую влияет на функциональность региональной системы. Например, недостаток трудовых ресурсов (трудоспособного населения) является причиной невыполнения воспроизводственной функции. Отсюда возникает проблема поляризованного развития регионов, вследствие различного уровня обеспеченности капиталом, трудовыми ресурсами, землей, предпринимательскими способностями.

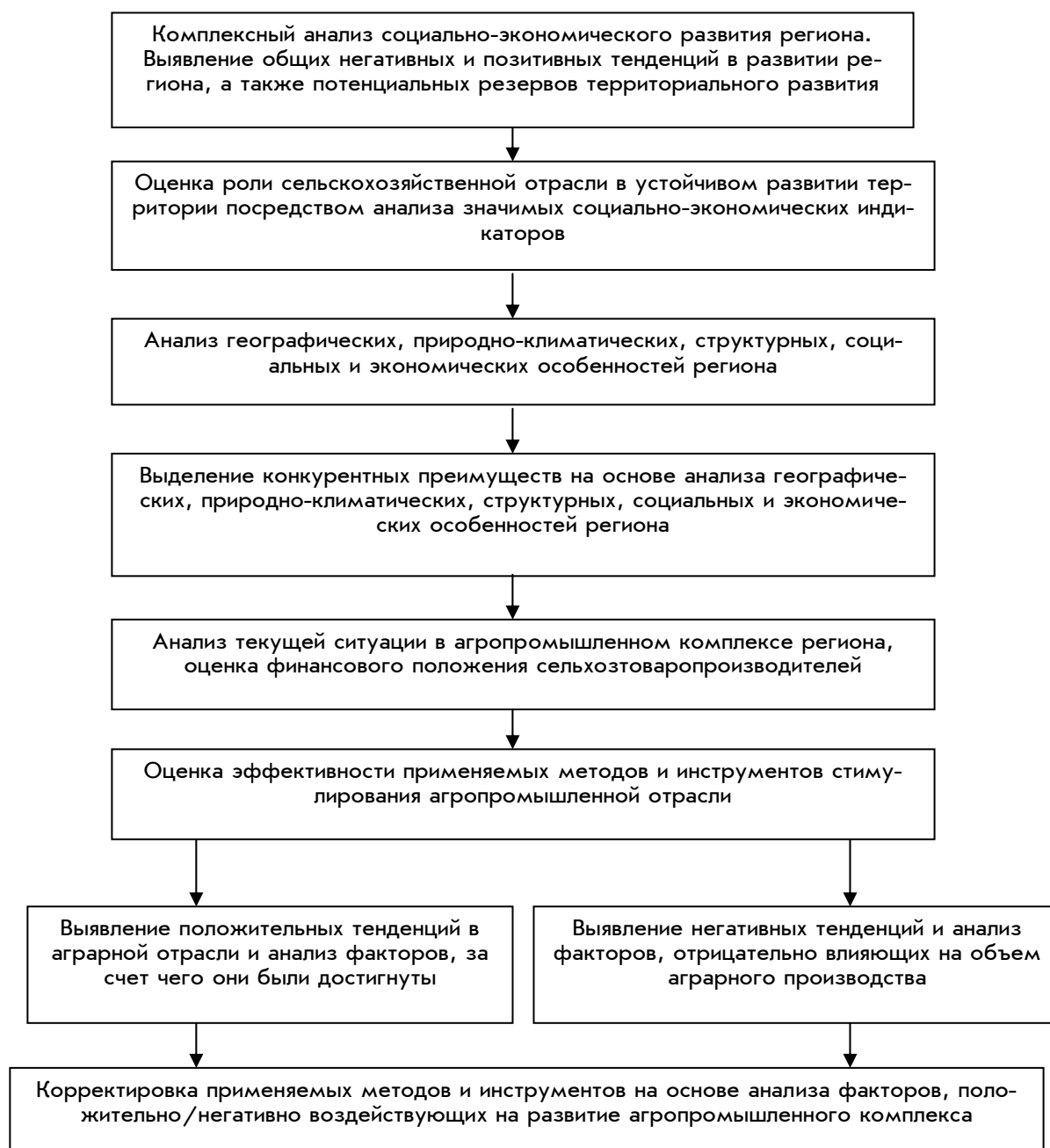
Авторская концепция обоснования перспектив развития региона, представленная на рисунке 2, основана на анализе выполнения региональных функций при определенном

уровне обеспеченности факторами производств.

В процессе своего функционирования любая социально-экономическая система подвержена дестабилизирующим факторам, которые негативно влияют на процесс её развития. Достижение устойчивого сбалансированного развития всех элементов системы является первостепенной задачей регионального управления. При этом проблема возникает в методологическом подходе к понятию устойчивости, которая появилась как составная часть разных отраслей знаний и научных дисциплин. Ее изучали кибернетики, биологии, физики, основы которой были заложены философами, математиками. Устойчивость регионального развития, на наш взгляд, необходимо рассматривать с точки зрения экономического подхода, который своей главной целью ставит достижение равновесия между взаимодействующими элементами системы. Таким образом, развивающаяся социально-экономическая система периодически совершает переход от одного устойчивого состояния к другому в процессе своего функционирования, посредством качественного изменения основных составляющих устойчивого развития: экономического, социального, по-

литического и экологического, сохраняя при этом динамическое равновесие и используя свои адаптационные возможности. Итогом достижения устойчивого регионального развития, по нашему мнению, должен стать экономический рост, обеспечивающий удовлетворение материальных и духовных потребностей настоящих и будущих поколений при сохранении равновесия экосистем. Многие ученые склонны утверждать, что между экономическим ростом и развитием существует важное отличие, заключающееся в том, что рост характеризует количественное изменение, а развитие – качественное [5].

Для оценки устойчивости социально-экономического развития региона учеными предлагается значительное количество методик. Однако в настоящее время общепринятой методики, которая бы учитывала влияние базовой отрасли народного хозяйства на развитие региона, не существует. С практической точки зрения целесообразно рассматривать устойчивость регионального развития по структуре «тема-проблема-индикатор» [6], когда с помощью анализа динамики индикаторов можно выявить «узкие места» социально-экономического положения региона.



**Рис. 3. Предлагаемый алгоритм проведения мониторинга социально-экономического развития региона агропромышленной специализации**

Роль функционирования системы регионального мониторинга состоит в обеспечении заинтересованных пользователей полной, достоверной, своевременной информацией о социально-экономическом положении региона, необходимой для принятия экономически эффективных мероприятий по переходу региона на траекторию устойчивого развития [7]. Неоднозначность интерпретации результатов мониторинга возникает в случае существенного влияния какой-либо базовой отрасли народного хозяйства на социально-экономическое развитие региона. Автором разработан алгоритм проведения мониторинга социально-экономического развития региона, представленный на рисунке 3, отличающийся от общеизвестных тем, что определяет основную роль в развитии территории сельскохозяйственной отрасли народного хозяйства, от эффективного функционирования которой зависит траектория устойчивого развития всей социально-экономической системы.

Алгоритм включает в себя 7 этапов, каждый из которых характеризуется специфическими особенностями.

1. Комплексный анализ социально-экономического развития региона. На первом этапе исследуются общие тенденции развития региона с помощью основных индикаторов. Авторский мониторинг развития Алтайского края основан на статистическом подходе, который базируется на системе социально-экономических показателей, разработанных Госкомстатом РФ. Особое внимание уделяется таким макроэкономическим показателям, как валовой региональный продукт (ВРП), объем инвестиций в основной капитал, среднемесячная начисленная номинальная оплата труда. Эти индикаторы в полной мере характеризуют уровень социально-экономического развития региона.

2. Оценка роли сельскохозяйственной отрасли народного хозяйства в социально-экономическом развитии региона. Анализ осуществляется по следующим критериям:

- удельный вес убыточных организаций в отрасли;
- сальдированный финансовый результат предприятий отрасли;
- рентабельность проданных товаров, продукции (работ, услуг);
- вклад отрасли в структуру валовой добавленной стоимости регионального продукта;
- среднегодовая численность занятых в отрасли;
- доля сельского хозяйства в общей структуре инвестиций в основной капитал.

3. Анализ географических, природно-климатических, структурных, социальных и экономических особенностей региона позволяет оце-

нить уровень конкурентоспособности региона, его абсолютные и сравнительные преимущества. Данный этап актуален в условиях либерализации торговых отношений после вступления России в ВТО. Выявление конкурентных преимуществ позволяет направить ограниченные ресурсы в те отрасли народного хозяйства, по которым регион обладает абсолютным или сравнительным преимуществом.

4. Мониторинг текущей ситуации в агропромышленном комплексе региона. По нашему мнению, наиболее важной задачей этого этапа исследования является анализ финансово-хозяйственной деятельности сельхозтоваропроизводителей, который осуществляется по следующему алгоритму:

- а) анализ состава, структуры и динамики имущественного комплекса по данным бухгалтерского баланса и отчета о финансовых результатах;
- б) анализ ликвидности и платежеспособности организации;
- в) анализ доходов, расходов и финансовых результатов деятельности организаций;
- г) анализ финансовой устойчивости организаций;
- д) определение рейтинга кредитоспособности предприятий отрасли.

5. Оценка эффективности применяемых методов и инструментов стимулирования агропромышленной отрасли является важнейшим этапом исследования, поскольку позволяет оценить целесообразность проводимых мероприятий в области региональной агропромышленной политики, направленной на повышение деловой активности сельскохозяйственных товаропроизводителей и, как следствие, оздоровление финансового состояния.

6. Выявление положительных и отрицательных тенденций в аграрной отрасли и анализ факторов, за счет чего они были сформированы. Данный этап исследования предполагает обобщение результатов 5-го этапа алгоритма.

7. Корректировка применяемых методов и инструментов на основе анализа факторов, положительно (негативно) воздействующих на развитие сельского хозяйства.

### Заключение

В результате исследования разработаны концептуальные основы обоснования перспектив устойчивого развития региона на основе мониторинга и его социально-экономических оценок. При этом предложены уточнения основных терминов «регион», «устойчивое развитие», которые в отличие от существующих определений отражают единство и уровень развития производственной, инженерной, транспортной и социальной инфраструктуры, а также способность региональной экономической системы, развиваться в долгосрочной



перспективе в условиях быстро меняющейся внутренней и внешней среды.

Автором разработан алгоритм проведения мониторинга социально-экономического развития региона, отличающийся от общеизвестных тем, что в его основу положен системообразующий элемент региональной народнохозяйственной системы представляющий собой отраслевую точку роста согласно теории поляризованного развития – сельское хозяйство.

#### Библиографический список

1. Краснова Т.Г. Экономическая устойчивость региона: проблемы теории и практики: автореф. дис. ... докт. экон. наук: 08.05.05. – Иркутск, 2001. – 38 с.
2. Лексин В.Н. К методологии исследования и регулирования процессов территориального развития // Регион: экономика и социология. – 2009. – № 3. – С. 19-40.
3. Ускова Т.В. Управление устойчивым развитием региона: монография. – Вологда: ИСЭРТ РАН, 2009. – 355 с.
4. Krugman P.R. First Nature, Second Nature, and Metropolitan Location // Journal of Regional Science. – 1993. – Vol. 33 (2). – P. 129-144.
5. Данилов-Данильян В.И. Лосев К.С. Экологический вызов и устойчивое развитие. – М.: Прогресс-Традиция, 2000. – 415 с.
6. Лащева Т.О. Формирование и активизация полюсов экономического развития в ре-

гионе: дис. ... канд. экон. наук. – СПб., 2008. – 165 с.

7. Кондратьев В.В. Мониторинг устойчивого развития социально-экономических процессов в регионе: монография. – Барнаул: Изд-во ААЭП, 2012. – 140 с.

#### References

1. Krasnova T.G. Ekonomicheskaya ustoi-chivost' regiona: problemy teorii i praktiki: avtoref. dis. ... d-ra ekon. nauk: 08.05.05. – Irkutsk, 2001. – 38 s.
2. Laksin V.N. K metodologii issledovaniya i regulirovaniya protsessov territorial'nogo razvitiya // Region: ekonomika i sotsiologiya. – 2009. – № 3. – S. 19-40.
3. Uskova T.V. Upravlenie ustoichivym razvitiem regiona: monografiya. – Vologda: ISERT RAN, 2009. – 355 s.
4. Krugman P.R. First Nature, Second Nature, and Metropolitan Location // Journal of Regional Science. – 1993. – Vol. 33 (2). – P. 129-144.
5. Danilov-Danil'yan V.I., Losev K.S. Ekologicheskii vyzov i ustoichivoe razvitie. – M.: Progress-Traditsiya, 2000. – 415 s.
6. Lashcheva T.O. Formirovanie i aktivizatsiya polyusov ekonomicheskogo razvitiya v regione: dis. ... kand. ekon. nauk. – SPb., 2008. – 165 s.
7. Kondrat'ev V.V. Monitoring ustoichivogo razvitiya sotsial'no-ekonomicheskikh protsessov v regione: monografiya. – Barnaul: Izd-vo AAEP, 2012. – 140 s.



УДК 639.111.4(571.511)

А.А. Кашин  
A.A. Kashin

### СИСТЕМА ПРОМЫСЛОВОГО ОЛЕНЕВОДСТВА ПО ДОБЫЧЕ ДИКОГО СЕВЕРНОГО ОЛЕНЯ НА ТЕРРИТОРИИ ЕНИСЕЙСКОГО СЕВЕРА

#### THE SYSTEM OF COMMERCIAL REINDEER HERDING IN THE YENISEI RIVER NORTH

**Ключевые слова:** система промыслового оленеводства, дикий северный олень, территория Таймырского Долгано-Ненецкого муниципального района, организационно-производственные механизмы.

Современное состояние и потенциал развития отрасли ДСО как полноценной системы на территории ТМР определяют главный природный ресурс – популяцию дикого северного оленя и его ареал путей миграции. Вследствие недостаточно развитой инфраструктуры, низкого уровня организации отрасли на территории, плачевного состояния промысловых участков «точек», а также промыслового флота, отсутствия глубоких пунктов переработки, хранения продукции, а также отлаженных схем транспортировки, которые ис-

пользуются не в полной мере, промысел как система традиционной отрасли природопользования на территории будет малоэффективным, все это сказывается на качестве продукции и конкурентоспособности местного продовольственного рынка. Специфика территории такова, что данная отрасль традиционного природопользования занимает и будет занимать ведущее место в экономике территории района. Из-за низкой конкурентоспособности продукции ДСО (достаточно низкая востребованность продукции традиционного комплекса отраслей, также домашнее оленеводство) наблюдается невысокое качество продукции, которое предопределяет низкую доходность отрасли ДСО. Современная организация производством промысла по добычи ДСО находится в сложных транспортных и климатических условиях Край-