

9. Cramer G.L., Jensen C.W., Southgate D.D. *Agricultural Economics and Agribusiness*, 8th edn. – New York: John Wiley & Sons, 2001.

References

1. Shelkovnikov S.A. *Sistema gosudarstvennoi podderzhki sel'skokhozyaistvennogo proizvodstva regiona / Novosib. gos. agrar. un-t. – Novosibirsk, 2010. – 313 s.*

2. Federal'nyi zakon № 264 – FZ ot 29.12.2006 g. «O razvitie sel'skogo khozyaistva», v red. ot 23.07.2013 № 236 – FZ.

3. Prokof'eva N.V. O metodike otsenki urovnya gosudarstvennoi podderzhki sel'skogo khozyaistva // *Ekonomika sel'skokhozyaistvennykh i pererabatyvayushchikh predpriyatii. – 2011. – № 11. – S. 53-56.*

4. Chinarov V.I., Strekozov N.I., Bautina O.V. *Nashe videnie razvitiya myasnogo zhivotnovodstva v Rossii do 2020 goda // Dostizhenie nauki i tekhniki APK. – 2012. – № 8. – S. 3-4.*

5. Frolova O.A. *Ekonomicheskaya effektivnost' gosudarstvennoi finansovoi podderzhki sel'skokhozyaistvennykh organizatsii // Ekono-*

mika sel'skokhozyaistvennykh i pererabatyvayushchikh predpriyatii. – 2011. – № 9. – S. 52-55.

6. *Postanovlenie Administratsii Altaiskogo kraya ot 06.02.2013 goda № 51 «Ob utverzhdenii poryadka predostavleniya iz kraevogo byudzheta subsidii na vozmeshchenie chasti zatrat sel'skokhozyaistvennykh tovaroproizvoditelei na 1 litr (kilogramm) realizovannogo tovarnogo moloka».*

7. *Postanovlenie pravitel'stva ot 14.07.2012 g. N 717*

8. «O gosudarstvennoi programme razvitiya sel'skogo khozyaistva i regulirovaniya rynkov sel'skokhozyaistvennoi produktsii, syr'ya i prodovol'stviya na 2013-2020 gody».

9. *Postanovlenie Administratsii Altaiskogo kraya ot 05.10.2012 № 523 O Gosudarstvennoi programme «Razvitie sel'skogo khozyaistva Altaiskogo kraya na 2013-2020 gody».*

10. Cramer G.L., Jensen C.W., Southgate D.D. *Agricultural Economics and Agribusiness*, 8th edn. – New York: John Wiley & Sons, 2001.



УДК 631.145

Е.В. Бессонова
Ye.V. Bessonova

**СОВРЕМЕННЫЕ ТЕНДЕНЦИИ РАЗВИТИЯ
ПРОДУКТОВЫХ ПОДКОМПЛЕКСОВ АПК СИБИРИ**

**THE CURRENT TRENDS IN THE DEVELOPMENT
OF FOOD SUB-COMPLEXES OF AGRICULTURAL INDUSTRY OF SIBERIA**

Ключевые слова: *продуктовые подкомплексы, тенденции развития, регион, размещение, уровень самообеспечения, медицинская норма потребления.*

Развитие региональных продуктовых подкомплексов и решение задач самообеспечения регионов продовольствием во многом определяются рядом объективных факторов, определяющих региональную специфику развития продуктовых подкомплексов. В Сибири функционируют крупнейшие продовольственные подкомплексы: зерновой, молочный и мясной. Зерновой подкомплекс – ведущий в АПК СФО. В настоящее время уровень самообеспечения зерном составляет 46,2% (из расчета 1 т зерна на 1 чел.). Чтобы обеспечить производство зерна на уровне развитых стран, Сибирский федеральный округ должен производить 18-19 млн т. Отдельные благоприятные годы показывают, что сибирский регион имеет такую потенциальную возможность. Самообеспечение СФО мясом и мясопродуктами составляет 80-81%. В мясной отрасли СФО требуется структурная перестройка. Наряду с развитием скороспелых отраслей птицеводства и свино-

водства необходимо увеличить производство говядины за счет увеличения удельного веса мясного скота в благоприятных природно-климатических зонах. В настоящее время потребление молока на душу населения в 1,5 раза ниже рекомендуемой медицинской нормы. Резкое снижение численности поголовья коров и сокращение производства молока привели к дефициту собственного сырья и, как следствие, к сокращению производства натуральной качественной молочной продукции. Низкая доходность основных отраслей сельскохозяйственного производства не позволяет большинству сельхозорганизаций вести свою производственную деятельность не только на условиях расширения, но и даже простого воспроизводства.

Keywords: *food sub-complexes, development trends, region, placement, self-sufficiency level, physical standard of consumption.*

The development of regional food sub-complexes and solving the tasks of self-sufficiency of the regions with food is at large determined by a number of objective factors defining the regional specific character of the development of food sub-complexes. There

are the following large food sub-complexes functioning in Siberia: grain, dairy and meat sub-complexes. The grain sub-complex is the leading one in the agricultural industry of the Siberian Federal District (SFD). At present the level of self-sufficiency by grain is equal to 46.2% (assuming one ton of grain per capita). To ensure grain production at the level of the developed countries, the SFD should produce about 18-19 million tons. Some favorable years show that the Siberian region has such potential. The self-sufficiency of the SFD by meat and meat products is equal to 80-81%. The meat industry of the SFD needs to be restructured. Alongside with the development of rapid growing branches of poultry farming

and pig breeding it is necessary to increase beef production in favorable climatic zones. At present the consumption of milk per capita is 1.5 times lower than the recommended physical standard. The dramatic reduction of the cattle population and the decrease in milk production resulted in the deficiency of raw material and in the decrease of the production of natural qualitative dairy products. Low profitability of the main agricultural branches does not allow the majority of agricultural enterprises to carry out their production activity not only on the terms of the expanded production, but even on the terms of mere reproduction.

Бессонова Елена Васильевна, к.э.н., доцент, вед. н.с., отдел «Региональные экономики АПК», Сибирский НИИ экономики сельского хозяйства Россельхозакадемии, п. Краснообск, Новосибирская обл. Тел.: 953-794-00-34. E-mail: evb@ngs.ru.

Bessonova Yelena Vasilyevna, Cand. Econ. Sci., Assoc. Prof., Leading Staff Scientist, Siberian Research Institute of Agricultural Economics of Rus. Acad. of Agr. Sci., Krasnoobsk, Novosibirsk Region. Ph.: 953-794-00-34. E-mail: evb@ngs.ru.

Введение

Развитие региональных продуктовых подкомплексов и решение задач самообеспечения регионов продовольствием во многом определяются рядом объективных факторов. К основным факторам, определяющим региональную специфику развития продуктовых подкомплексов, относятся природно-климатические условия, землеобеспеченность, уровень социально-экономического развития, культурные и национальные традиции населения. От степени влияния этих факторов зависят выбор стратегических направлений развития продуктовых подкомплексов регионов, решение проблемы продовольственного обеспечения населения.

Целью исследования являются анализ и оценка современных тенденций развития продуктовых подкомплексов АПК Сибири.

Для достижения поставленной цели решены следующие **задачи**: проанализировано современное состояние продуктовых подкомплексов АПК Сибири (зерновой, мясной молочной); дана оценка тенденциям их развития с позиции уровня самообеспечения населения основными видами продовольствия в сравнении со среднероссийскими показателями и рекомендуемыми медицинскими нормами. На примере Новосибирской области показаны основные факторы, влияющие на финансово-экономическое состояние отраслей сельскохозяйственного производства и сдерживающие их развитие.

Объекты и методы исследований

Для решения поставленных задач использовались методы исследования: абстрактно-логический, расчетно-структурный, экономико-статистический, монографический и др. Методологическую основу при решении поставленных задач составили комплексный, нормативный и системный подходы.

Объект наблюдения – республики, края, области Сибири. Исследование проводилось в 2013 г. по регионам Сибирского федерального округа.

Результаты и их обсуждение

В Сибири в силу объективно обусловленного разделения труда, уровня товарного производства функционируют крупнейшие продовольственные подкомплексы: зерновой, молочной и мясной.

Зерновой подкомплекс – ведущий в АПК СФО. От уровня производства зерна и продуктов его переработки зависят уровень продовольственного обеспечения населения хлебом и хлебопродуктами, уровень развития отрасли животноводства [1].

Сибирский федеральный округ – крупный производитель зерна в России. В 2012 г. в регионе было произведено около 9 млн т зерна. В рейтинге федеральных округов России сибирский регион занимает четвертую позицию, пропуская Центральный, Южный и Приволжский федеральные округа.

В развитых странах нормой обеспечения зерном считается 1 т в расчете на 1 чел. [2]. Чтобы обеспечить население хлебом и хлебопродуктами, загрузить перерабатывающую промышленность и развивать животноводство, Россия должна производить около 140 млн т зерна (по нормам, принятым в развитых странах). Соответственно, производство зерна в Сибирском федеральном округе должно быть на уровне 18-19 млн т.

Уровень самообеспечения зерном в 2012 г. в целом по СФО составил 46,2% (рис. 1). В среднем по России этот показатель составляет 49,6%. В благоприятном 2009 г. производство зерна в СФО достигло 18,3 млн т, а уровень самообеспечения составил 94%.

Достижение высокого уровня самообеспечения в отдельные благоприятные годы показывает, что зерновой подкомплекс Сибирского федерального округа имеет потенциальную возможность полностью обеспечить себя зерном по норме, принятой в развитых странах.

Основными зернопроизводящими регионами Сибирского федерального округа являются Алтайский край, Омская и Новосибирская области, Красноярский край. На эти регионы приходится около 83% всех площадей зерновых культур СФО. На душу населения производство зерна в Алтайском крае и Омской области составляет более 1 т, что свидетельствует о высоком уровне самообеспечения зерном в этих регионах [3].

Сибирский федеральный округ – крупный производитель мяса в России.

В 2012 г. в СФО было произведено 1145,1 тыс. т мяса в убойной массе. Удельный вес сибирского региона в общероссийском производстве мяса составил 14,1%. Это третья позиция в общем рейтинге после Центрального (31,7%) и Приволжского (21,1%) федеральных округов.

В рейтинге сибирских регионов по производству мяса на душу населения лидирующие позиции занимает Республика Алтай, где в 2012 г. было произведено 130 кг на 1 чел., что в 2,2 раза больше среднего показателя по Сибирскому региону и в 1,6 раза больше рекомендуемой медицинской нормы. Высокие показатели производства мяса на душу населения имеет Алтайский край (97 кг на 1 чел.), Омская (96 кг) и Томская (72 кг) области.

В 2012 г. уровень потребления мяса и мясопродуктов на душу населения составил 73 кг (включая субпродукты) при среднестатистическом производстве – 59 кг. Самообеспечение Сибирского федерального округа мясом и мясопродуктами составило 80,7% (рис. 2).

В 1990 г. потребление и производство мяса на душу населения в сибирском регионе были на одинаковом уровне – 75 кг. Самообеспечение населения мясом и мясопродуктами за вычетом производственного потребления и потерь достигало 96%.

В регионах СФО необходимо совершенствовать структуру производства и потребления мяса. Наряду с развитием скороспелых отраслей птицеводства и свиноводства необходимо увеличить производство говядины за счет интенсивного использования молочного и мясо-молочного скота и увеличения удельного веса мясного скота с концентрацией поголовья в районах Барабинской низменности и Кулундинской степи, Забайкальском и Красноярском краях, в Республиках Бурятия и Тыва [4].

Производство свинины в Сибири следует развивать преимущественно в регионах, специализирующихся на выращивании зерновых культур с концентрацией основного производства на крупных специализированных комплексах промышленного типа с замкнутым технологическим циклом.

Производство баранины необходимо развивать преимущественно в традиционных овцеводческих районах Восточной и Западной Сибири в направлении более интенсивного развития мясного овцеводства, особенно на начальном этапе восстановления отрасли [4].

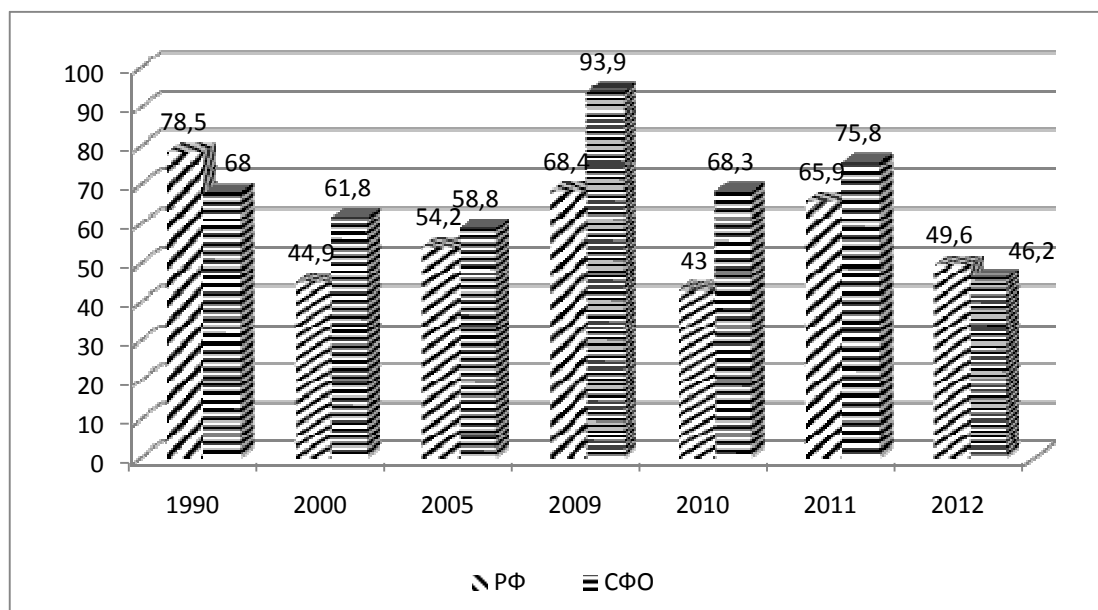


Рис. 1. Уровень самообеспечения зерном в России и Сибирском федеральном округе (из расчета 1 т зерна на 1 чел.), %

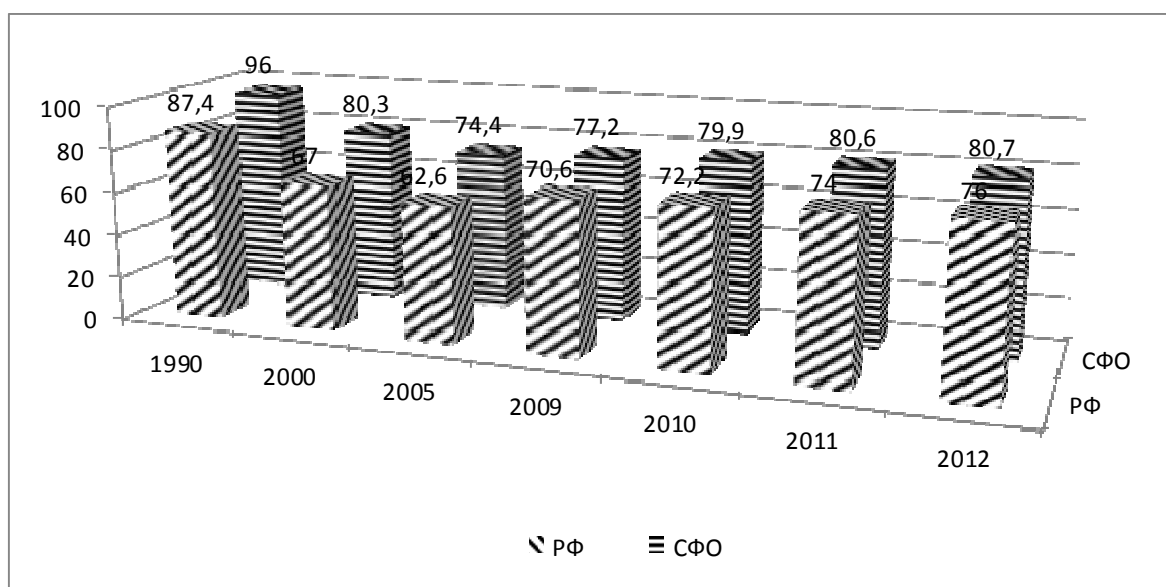


Рис. 2. Уровень самообеспечения мясом и мясной продукцией в России и Сибирском федеральном округе, %

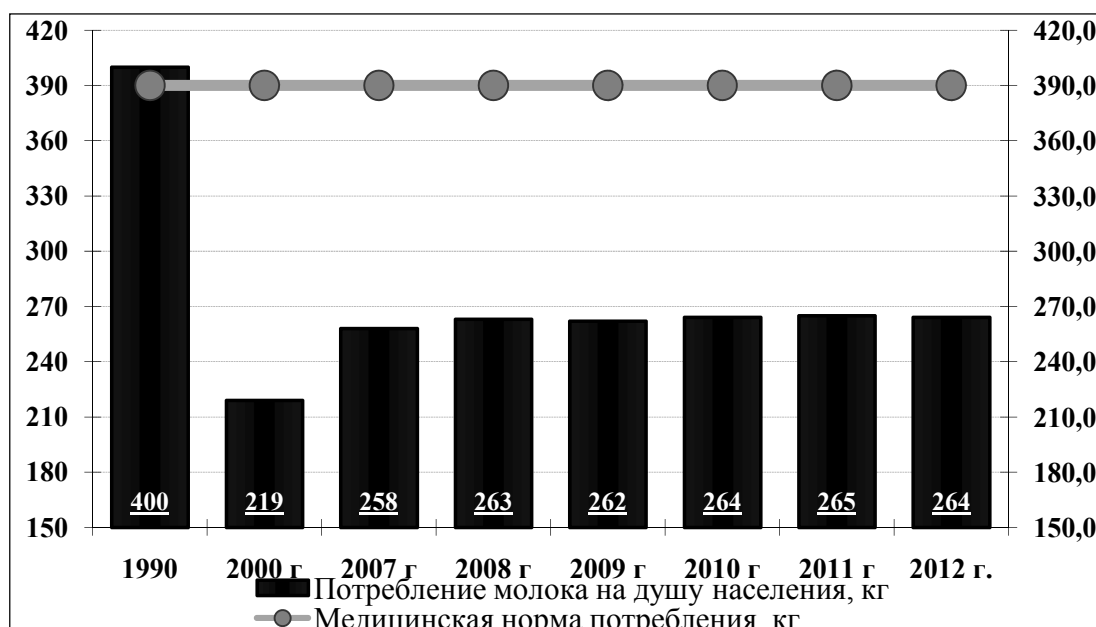


Рис. 3. Потребление молока и молочной продукции в СФО, кг

Сибирь занимает одно из ведущих мест среди российских регионов по производству молока. В 2012 г. в сибирском регионе было произведено 5582,8 тыс. т молока, или 18% общего производства в России. В рейтинге российских регионов СФО устойчиво занимает третью позицию, пропуская лишь Приволжский и Центральный федеральные округа [5].

Основными регионами по производству молока в СФО являются Алтайский край, Омская, Новосибирская области, Красноярский край. Здесь сосредоточено около 52% поголовья коров СФО и производится 66% валового производства молока. Лидирующие позиции по производству молока среди сибирских регионов занимает Алтайский край,

удельный вес которого составляет около 26% общего производства молока в СФО. В 2012 г. производство молока в расчете на душу населения в Алтайском крае составило 601 кг, что в 2,1 раза больше среднего показателя по СФО (290 кг) [5].

За годы реформ в сибирских регионах в 2 раза сократилось поголовье коров, что повлекло за собой сокращение производства молока. В 2012 г. производство молока по СФО составило около 5,6 млн т против 8,9 млн т в 1991 г.

В регионах СФО остается низким среднечеловеческий уровень производства и потребления молока и молочной продукции (рис. 3). За последние годы потребление молока на душу населения составляет 264-265 кг при

производстве 290 кг. В дореформенный период молочный подкомплекс СФО полностью закрывал потребность населения в молоке и молочных продуктах на уровне медицинских норм.

В настоящее время при сложившемся уровне потребления уровень самообеспечения населения СФО молоком и молочной продукцией составляет 93-95% (рис. 4).

Основное производство зерна, мяса и молока в Сибири сосредоточено в сельхозорганизациях различных организационно-правовых форм. Низкая доходность основных отраслей сельскохозяйственного производства, диспаритет цен на сельхозпродукцию и продукцию промышленного производства не позволяют большинству предприятий вести свою производственную деятельность не только на условиях расширенного, но и даже простого воспроизводства.

Особенно это характерно для мясной отрасли. На рисунке 5 представлены финансо-

во-экономические показатели реализации скота и птицы в Новосибирской области.

Так, за последние три года уровень рентабельности от реализации скота и птицы в Новосибирской области составил, соответственно, 5,7; 9,4 и 7,5%.

Негативное влияние на устойчивость финансово-экономической системы сельхозорганизаций сибирских регионов оказывает диспаритет цен на промышленную продукцию, приобретенную сельхозорганизациями, и цены реализации сельхозпродукции (рис. 6).

Так, в 2005 г. для приобретения 1 зерноуборочного комбайна необходимо было реализовать 809,6 т зерна, а в 2012 г. – уже 1322 т, т.е. в 1,6 раза больше. Для приобретения 1 машины для заготовки и приготвления кормов в 2005 г. в молочном скотоводстве необходимо было реализовать 64,9 т молока, в 2012 г. – 69,9 т, рост составил около 8%.

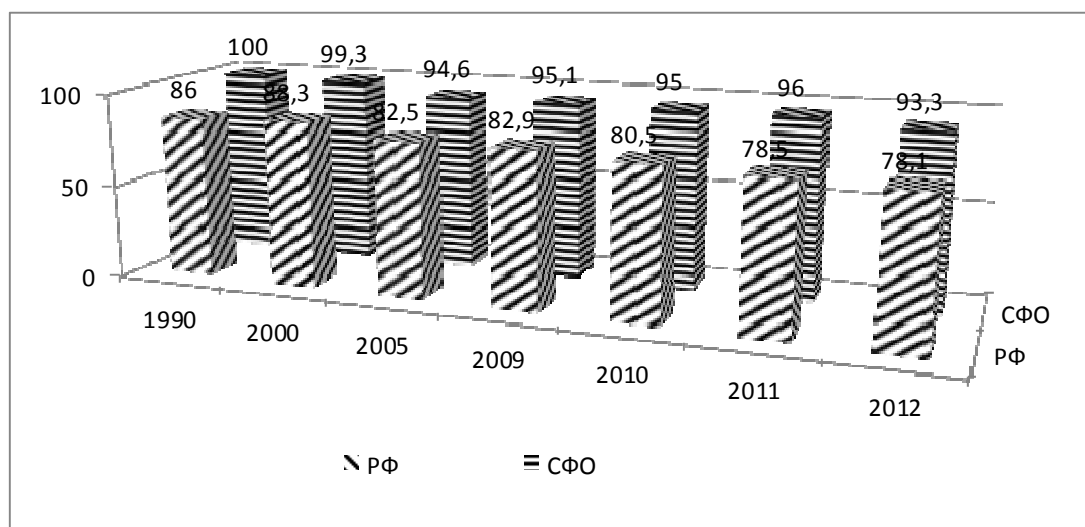


Рис. 4. Уровень самообеспечения населения молоком и молочной продукцией, %

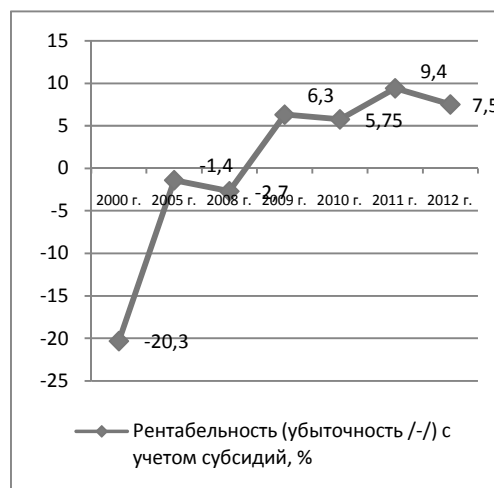
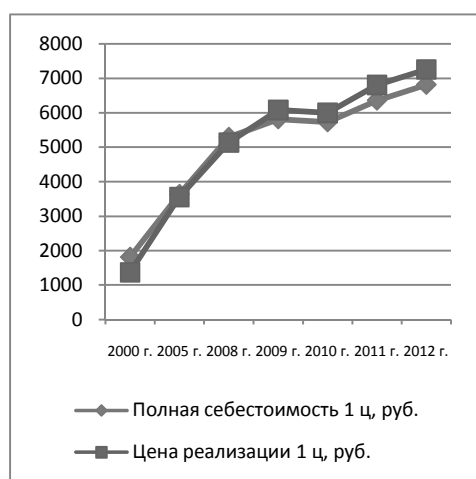


Рис. 5. Финансово-экономические показатели реализации скота и птицы в Новосибирской области



Рис. 6. Соотношение цен промышленных предприятий, поставляющих свою продукцию сельхозтоваропроизводителям, и цен реализации сельскохозяйственной продукции

Диспаритет цен на промышленную и сельскохозяйственную продукцию привел к нестабильности финансово-экономической системы большинства сельхозорганизаций, к огромному дефициту собственных оборотных средств. Субсидии, выделяемые из государственного бюджета, не решают этой проблемы, вследствие чего кризис в аграрной сфере АПК сохраняется [6, 7].

В июле 2012 г. страна вступила в ВТО, и агропромышленный комплекс стал функционировать в новых еще более жестких условиях.

Выводы

1. В Сибири в силу объективно обусловленного разделения труда, уровня товарного производства функционируют крупнейшие продовольственные подкомплексы: зерновой, молочный и мясной.

Зерновой подкомплекс – ведущий в АПК СФО. От уровня производства зерна и продуктов его переработки зависят уровень продовольственного обеспечения населения хлебом и хлебопродуктами, уровень развития отрасли животноводства. Достижение высокого уровня самообеспечения зерном в отдельные благоприятные годы показывает, что зерновой подкомплекс Сибирского федерального округа имеет потенциальную возможность полностью обеспечить себя зерном по норме, принятой в развитых странах.

2. Сибирский федеральный округ – крупный производитель мяса в России. Самообеспечение Сибирского федерального округа мясом и мясопродуктами в течение трех последних лет составляет 80-81%. В мясной отрасли СФО требуется структурная перестройка. Наряду с развитием скороспелых отраслей птицеводства и свиноводства необходимо увеличить производство говядины за счет интенсивного использования молочного и мясо-молочного скота и увеличения поголо-

вья мясного скота с концентрацией в благоприятных природно-климатических зонах.

3. Сибирь занимает одно из ведущих мест среди российских регионов по производству молока. В среднем по сибирскому региону за последние годы производство молока составляет 290 кг, потребление – 264-265 кг, что в 1,5 раза ниже рекомендуемой медицинской нормы. Резкое снижение численности поголовья коров и сокращение производства молока привело к дефициту собственного сырья и, как следствие, к сокращению производства натуральной качественной молочной продукции.

4. В СФО основное производство зерна, мяса и молока сосредоточено в сельхозорганизациях различных организационно-правовых форм. Низкая доходность основных отраслей сельскохозяйственного производства, диспаритет цен на сельхозпродукцию и продукцию промышленного производства не позволяют большинству предприятий вести свою производственную деятельность не только на условиях расширенного, но и даже простого воспроизводства. Поэтому кризис в аграрной сфере сохраняется.

Библиографический список

1. Стратегия социально-экономического развития агропромышленного комплекса Сибири до 2020 г. – Новосибирск, 2009. – 40 с.
2. Food security. New solutions for the twenty-first century. Proc. from the Symp. Honoring the Tenth Anniversary of the World Food Prize / Iowa State Univ. Press. – 1999. – XXXIX, 420.
3. Першукевич П.М. Агропромышленное производство Сибири: состояние и перспективы развития // Проблемы агрорынка. – 2012. – С. 18-23 // <http://www.agroeconom.kz/izdaniya.html>

4. Межрегиональная схема специализации сельскохозяйственного производства в субъектах Российской Федерации Сибирского федерального округа. – Новосибирск, 2008. – 93 с.

5. Производство продукции сельского хозяйства в Российской Федерации в 2012 году / Федеральная служба государственной статистики (Росстат). Главный межрегиональный центр. – М., 2013. – 560 с.

6. ВТО и страны переходной экономики: уроки для сельского хозяйства России // Экономика сельского хозяйства России. – 2012. – № 5. – С. 31-39.

7. Ушачев И.Г. Продовольственная безопасность – основа стабильного развития российской экономики // АПК: экономика, управление. – 2008. – № 8. – С. 2-9.

References

1. Strategiya sotsial'no-ekonomicheskogo razvitiya agropromyshlennogo kompleksa Sibiri do 2020 g. – Novosibirsk, 2009. – 40 s.

2. Food security. New solutions for the twenty-first century. Proc. from the Symp. No-

noring the Tenth Anniversary of the World Food Prize / Iowa State Univ. Press. – 1999. – XXXIX, 420.

3. Pershukevich P.M. Agropromyshlennoe proizvodstvo Sibiri: sostoyanie i perspektivy razvitiya // Problemy agrorynka. – 2012. – S. 18-23. <http://www.agroekonom.kz/izdaniya.html>.

4. Mezhhregional'naya skhema spetsializatsii sel'skokhozyaistvennogo proizvodstva v sub"ektakh Rossiiskoi Federatsii Sibirskogo federal'nogo okruga. – Novosibirsk, 2008. – 93 s.

5. Proizvodstvo produktsii sel'skogo khozyaistva v Rossiiskoi Federatsii v 2012 godu / Federal'naya sluzhba gosudarstvennoi statistiki (Rosstat). Glavnyi mezhhregional'nyi tsentr. – M., 2013. – 560 s.

6. VTO i strany perekhodnoi ekonomiki: uroki dlya sel'skogo khozyaistva Rossii // Ekonomika sel'skogo khozyaistva Rossii. – 2012. – № 5. – С. 31-39.

7. Ushachev I.G. Prodovol'stvennaya bezopasnost' – osnova stabil'nogo razvitiya rossiiskoi ekonomiki // APK: ekonomika, upravlenie. – 2008. – № 8. – С. 2-9.



УДК 65.011.2:339

И.В. Ковалева, М.С. Чернущ, М.В. Адоньева, А.А. Романов
I.V. Kovaleva, M.S. Chernus, M.V. Adonyeva, A.A. Romanov

РОЛЬ В ОПТОВОЙ ТОРГОВЛЕ ВЫСОКОКВАЛИФИЦИРОВАННЫХ КАДРОВ ЛОГИСТОВ: ТЕОРЕТИЧЕСКИЙ АСПЕКТ

ROLE OF HIGHLY SKILLED LOGISTICS SPECIALISTS IN WHOLESALE TRADE: THEORETICAL ASPECT

Ключевые слова: оптовая торговля, логистические центры, образование логистов, логистическое обслуживание, высококвалифицированные кадры логистов.

В настоящее время применяются новые методы и технологии доставки товаров, которые базируются на концепции логистики. Даны определения логистики ведущих специалистов. Из приведенных определений логистики специалистами следует, что она представляет собой более широкую категорию, чем маркетинг. Необходимость в повышении профессионализма кадров скрывается в сфере образовательных наук. В вузах преподаются по сути лишь основы логистических знаний. Необходимо практиковать систему прохождения студентами стажировок и практик в компаниях, где на должном уровне поставлена работа этих специалистов. Студенты могут получить практические навыки и умения. Для повышения уровня профессионализма кадров, работающих в логистических компаниях, необходимо совершенствовать методики преподавания логистических дисциплин, особенно в системе бизнес-образования. Наличие специалистов по логистике ведёт к минимизации ошибок в выполнении опе-

раций, исключению сбоев в ходе выполнения заказов. Это позволит повысить качество обслуживания, расширить рынок потребителей, улучшить конечные результаты деятельности. Кратко представлена работа начинающих логистов, решивших повысить уровень обслуживания, используя информационно-аналитический центр, оснащенный современными компьютерами, объединенными в локальную сеть, которая имеет выход в Интернет. Эффективность способа связи поставщиков и покупателей через логистический центр высока, так как вся нужная информация имеется на сайте логистического центра. Делается вывод, что благодаря наличию на рынке профессиональных кадров в сфере логистики будет решаться основная задача – обеспечение своевременного и точного исполнения заказов внешних и внутренних потребителей, а также высокого уровня качества логистического обслуживания.

Keywords: wholesale trade, logistics centers, training of logistics specialists, logistics services, highly skilled logistics specialists.

Nowadays new methods and technologies of shipping goods based on the concept of logistics are