

4. Cherepanova M.I. Sotsial'nye usloviya i faktory suitsidal'nogo povedeniya molodezhi // Izvestiya AltGU. – 2010. – № 1/2. – S. 231-234.

5. Maksimova S.G., Avdeeva G.S., Goncharova N.P., Noyanzina O.E., Omel'chenko D.A., Cherepanova M.I., Kaizer N.Yu. Analiz risk-aspektov sotsial'nogo povedeniya naseleniya Altaiskogo kraya // Izvestiya AltGU. – 2011. – № 2/2. – S. 231-235.

6. Maksimova S.G., Noyanzina O.E., Goncharova N.P., Maksimov M.B. Sotsial'nye devyatsii v reitinge ugroz sokhraneniya bezopasnosti sotsial'no-ekonomicheskogo razvitiya regiona (na primere sotsiologicheskogo issledovaniya naseleniya Altaiskogo kraya) // Vestnik Altaiskogo gosudarstvennogo agrarnogo universiteta. – 2013. – № 9. – S. 111-114

7. Maksimova S.G. Sotsial'no-ekonomicheskie i sotsial'no-politicheskie ugrozy bezopasnosti v otsenkakh naseleniya prigranichnykh regionov Rossii // Vestnik Altaiskogo gosudarstvennogo agrarnogo universiteta. – 2012. – № 12 (98). – S. 132-137.

8. Maksimova S.G., Noyanzina O.E., Goncharova N.P., Omel'chenko D.A., Avdeeva G.S. Adaptivnye strategii naseleniya Altaiskogo kraya v nestabil'nykh sotsial'no-ekonomicheskikh usloviyakh // Vestnik Altaiskogo gosudarstvennogo agrarnogo universiteta. – 2011. – № 12 (86). – S. 117-120.

9. Maksimova S.G., Noyanzina O.E., Goncharova N.P. Sotsial'no-ekonomicheskie kriterii vybora strategii sotsiologicheskogo issledovaniya regionov // Vestnik Altaiskogo gosudarstvennogo agrarnogo universiteta. – 2013. – № 4 (102). – S. 117-121.

10. Platt L., Sutton A.J., Vickerman P., Koshkina E., Maximova S., Latishevskaya N., Hickman M., Bonell C., Parry J., Rhodes T. Measuring risk of HIV and HCV among injecting drug users in the Russian Federation // European Journal of Public Health. – 2009. – Vol. 19. (4). – P. 428-433.

11. Morkovkin G.G., Litvinenko E.A., Baiklova T.V., Maksimova N.B. Ispol'zovanie GIS-tehnologii dlya otsenki vremennoi dinamiki struktury agrolandshaftov i svoystv pochv na primere umerenno-zasushlivoi i kolochnoi stepi Altaiskogo kraya // Vestnik Altaiskogo gosudarstvennogo agrarnogo universiteta. – 2013. – № 5 (103). – S. 39-45.

12. Morkovkin G.G., Deev N.G., Demin V.A. Innovatsionnyi put' razvitiya – real'naya perspektiva dlya Altaiskogo kraya // Vestnik Altaiskogo gosudarstvennogo agrarnogo universiteta. – 2006. – № 5. – S. 7-10.

*Работа выполнена при финансовой поддержке Гранта РГНФ № 14-13-22010 «Социальные риски воспроизводства суицидального поведения в региональном социуме (на примере исследований в Алтайском крае)» 2014-2015 гг.*



УДК 338.28

**Д.М. Матвеев**  
**D.M. Matveyev**

## ОСВОЕНИЕ НАУЧНО-ТЕХНИЧЕСКИХ ДОСТИЖЕНИЙ В СЕЛЬСКОМ ХОЗЯЙСТВЕ: РЕАЛИИ И ПЕРСПЕКТИВЫ

### IMPLEMENTATION OF SCIENTIFIC AND TECHNICAL ACHIEVEMENTS IN AGRICULTURE: REALITY AND PROSPECTS

**Ключевые слова:** сельское хозяйство, государственная поддержка, инвестиционная привлекательность, научно-технический прогресс.

Сельское хозяйство России играет ключевую роль в обеспечении благосостояния 6% трудоспособного населения и 5,3% ВВП России, без учета перерабатывающих предприятий. Реализация ряда законодательных актов, направленных на развитие отрасли, позволила существенно обновить машинно-тракторный парк и ускорить процесс освоения научно-технических достижений. Вместе с тем за последние 7 лет размер кредиторской задолженности увеличился почти в 3 раза и составил 1,43 трлн руб. По банковским кредитам долг вырос в 5 раз – до 1083,2 млрд руб. Резкое увеличение долговой нагрузки хозяйств негативно отразилось на их финансовом состоянии. Вступление России в ВТО обострило актуальность повы-

шения конкурентоспособности отечественных сельскохозяйственных товаропроизводителей на инновационной основе. Предлагаются методика повышения инвестиционной активности в сельском хозяйстве и механизм привлечения частных инвестиций в крупные проекты по организации и модернизации производства, в основе которого лежат обеспечение государственных гарантий возврата вкладываемых финансовых ресурсов и субсидирование выплачиваемого купонного дохода на уровне не менее 10% из бюджетов субъекта Российской Федерации и федерального. В условиях среднегодовой инфляции на уровне 7,6% предлагаемый уровень доходности является для бюджетов и инвесторов приемлемым, однако по мере укрепления рубля он может быть пересмотрен. Представлен анализ экономической эффективности реализации подобных проектов и их значения для субъектов РФ на примере Новоси-

бирской области. Создание крупных сельскохозяйственных организаций с привлечением частных инвесторов позволит значительно ускорить продвижение научно-технических достижений и в короткий временной промежуток осуществить качественный и количественный рост валового продукта отрасли.

**Keywords:** *agriculture, government support, investment attractiveness, scientific and technical progress.*

Russian agriculture plays a key role in ensuring well-being of 6% of the population and 5.3% of Russia's gross domestic product, excluding processing enterprises. The implementation of a number of legislative acts aimed at the development of the industry has significantly upgraded the machine and tractor fleet and accelerated the implementation of scientific and technological achievements. However, over the past 7 years, the amount of accounts payable increased by almost 3 times to 1.43 trillion rubles. As for bank loans, the debt grew 5 times – up to 1083.2 billion rubles. The dramatic increase in the debt burden of the farms adversely affected their

financial condition. Russia's WTO accession intensified the urgency of increasing the competitiveness of domestic agricultural producers based on innovation. The author proposes a method of enhancing the investment activity in agriculture and a mechanism of attracting private investment in major projects for the organization and modernization of production. The mechanism is based on the state guarantees of invested funds return and subsidization of paid coupon profit at the level not less than 10% from the regional and federal budgets. Under the conditions of average annual inflation of 7.6% rate, the proposed return level is acceptable for budgets and investors and it may be revised with ruble strengthening. The author presents the analysis of economic efficiency of such projects and their implications for the regions of the Russian Federation by the case of the Novosibirsk Region. The start of large agricultural enterprises with the involvement of private investors will enable to significantly accelerate the progress in science and technology and in a short period of time promote qualitative and quantitative growth of gross domestic product of the industry.

**Матвеев Данил Максимович**, к.э.н., зав. каф. экономики и логистики, Новосибирский государственный аграрный университет. Тел.: 923-140-9799. E-mail: danil-matveev@list.ru.

**Matveyev Danil Maksimovich**, Cand. Econ. Sci., Head, Chair of Economics and Logistics, Novosibirsk State Agricultural University. Ph.: 923-140-97-99. E-mail: danil-matveev@list.ru.

### Введение

Российская экономика в настоящее время характеризуется низкими темпами роста. В основном это связано с техническим и технологическим отставанием её основных отраслей, за исключением занимающихся добычей и реализацией природных ресурсов. Сельское хозяйство России является практически не конкурентоспособным на мировом рынке в силу значительного технологического отставания отрасли, низкой обеспеченности основными видами современной сельскохозяйственной техники и недостатка квалифицированных кадров. При этом объем произведенной продукции в этой отрасли в 2012 г. составил 3,34 трлн руб. За последние 5 лет уровень рентабельности сельскохозяйственного производства вырос до 9,4%, но при среднегодовой инфляции на уровне 7,6% за тот же период. В совокупности с отсутствием существенного роста государственной поддержки переход на новый технологический уклад делается практически невозможным [1, 2].

Вступление России в ВТО и снижение ограничительных таможенных барьеров для основных импортеров продовольствия существенно подрывают конкурентоспособность российских сельскохозяйственных товаропроизводителей. Взятые на себя обязательства предусматривают не только открытие рынка, но и снижение объемов государственной

поддержки отрасли с 9 млрд долларов, до 4,4 млрд долларов к 2018 г. [3]. По мнению автора, перевод крупных сельскохозяйственных организаций на новый технологический уровень позволит создать точки роста в отрасли и ускорить продвижение научно-технических достижений и передового опыта в производство. Для этого целесообразно разработать механизм привлечения крупных частных инвесторов, реализация которого обеспечит развитие отрасли на инновационной основе без нарушения правил ВТО.

**Цель работы** – оценка эффективности технико-технологического переоснащения сельского хозяйства и разработка механизма привлечения частных инвестиций в отрасль. Для достижения поставленной цели были решены следующие задачи:

- описаны основные факторы, воздействующие на эффективность и темпы научно-технического процесса в сельском хозяйстве;
- дана оценка эффективности реализации законодательных актов, направленных на повышение инновационной активности и технико-технологическое переоснащение отрасли;
- рассмотрена методика повышения инвестиционной активности в сельском хозяйстве;
- предложен механизм привлечения частных инвестиций в крупные проекты организации или модернизации сельскохозяйственного производства.

### Объект и методы

Объектом исследования является процесс освоения научно-технических достижений в сельском хозяйстве.

Предмет исследования – методики и механизмы освоения научно-технических достижений в сельском хозяйстве.

При проведении исследования применялись следующие методы: экономико-статистический, монографический, абстрактно-логический.

### Результаты и их обсуждение

На сегодняшний день обеспечение эффективного производства невозможно без использования современных технологий. Применение ресурсосберегающей техники, внедрение инновационных способов ведения хозяйства и управления им во многом определяют конкурентоспособность организации в современных рыночных условиях. Несмотря на постоянный рост государственной поддержки, сельское хозяйство России все ещё во многом отстает от уровня Европы.

Основными факторами, сдерживающими развитие сельского хозяйства и его технико-технологического переоснащение, на современном этапе являются:

**1. Социально-психологический.** В настоящее время в сельском хозяйстве наблюдается недостаток квалифицированных кадров, которые готовы к освоению инновационных технологий и оборудования. Не прекращается отток сельской молодежи в крупные города, как следствие, снижение численности трудоспособного населения. В 2013 г. в сельской местности проживало 37,2 млн чел., в том числе трудоспособного – 21,4, при этом в сельском хозяйстве было занято 5,2 млн чел. Данный вид деятельности по-прежнему является самым низкооплачиваемым в стране. Среднемесячная заработная плата в 2012 г. установилась на отметке 14,13 тыс. руб. Дефицит квалифицированных кадров приводит к тому, что организациями руководят специалисты, которые не готовы к работе на инновационной основе [2].

**2. Информационно-методический.** Несовершенство механизма распространения информации, отсутствие единой информационно-технологической системы научного обеспечения приводит к её неравномерному распределению, из-за чего сельскохозяйственные товаропроизводители часто не знают о льготах или программах, которыми они могут воспользоваться, последних достижениях научно-технического прогресса, инновационных способах ведения хозяйства, передовом опыте отечественных и зарубежных товаропроизводителей.

В 2012 г. в сельскохозяйственном консультировании РФ было занято 3019 консультантов, из которых 1105 чел. (36%) работали в региональных организациях, 1914 (64%) – в

районных консультационных центрах. Объём финансирования их деятельности составил 508,9 млн руб. К примеру в Дании в аналогичной системе работает около 3200 сотрудников, а годовой бюджет составляет примерно 5,43 млрд руб. (по курсу 35 руб. за 1 доллар США), что в 2 раза превышает бюджет сельскохозяйственной науки страны [3].

**3. Организационно-экономический.** Из-за несовершенства механизма освоения инновационной продукции и низкой платежеспособности её потребителей внедрение последних достижений НТП занимает довольно длительный промежуток времени. Кроме того, сельскохозяйственные производители не могут позволить себе их приобретение за счёт собственных средств, а высокий уровень кредиторской задолженности препятствует привлечению заёмных средств.

Положительную тенденцию в решении проблемы повышения эффективности и конкурентоспособности отечественных сельхозтоваропроизводителей на мировом рынке можно наблюдать с начала реализации Федерального закона «О развитии сельского хозяйства и агропродовольственного рынка в Российской Федерации» в 2006 г. В 2008 г. вступила в силу Государственная программа развития сельского хозяйства и регулирования рынков сельскохозяйственной продукции, сырья и продовольствия на 2008-2012 гг., в рамках которой произошло существенное увеличение государственной поддержки сельского хозяйства как на федеральном, так и на региональном уровнях. Это позволило остановить деградацию сельского хозяйства в большинстве субъектов Российской Федерации, а в таких отраслях, как свиноводство и птицеводство наметилась положительная тенденция в объёмах производства и его эффективности [4, 5].

Принятие в ряде областей законодательных актов направленных на развитие отдельных отраслей сельского хозяйства и его комплексное техническое переоснащение, в совокупности с адекватным финансированием, позволило получить положительный результат. В последние 7 лет ведётся активное обновление машинно-тракторного парка, создаются предпосылки для роста поголовья крупного рогатого скота. В этот период стоимость основных фондов в сельском хозяйстве увеличилась в 2,3 раза (табл. 1). К примеру, в Новосибирской области реализация государственной и ведомственной программ позволила вступить в силу крупным проектам по строительству животноводческих и овощеводческих комплексов, существенно обновить машинно-тракторный парк современной ресурсосберегающей и высокопроизводительной техникой [4, 6].

Однако изменение динамики развития в отдельных областях не позволяет существенно исправить ситуацию в отрасли. Рост инвестиций в основной капитал позволил лишь остановить сокращение материальной базы сельского хозяйства. Если рассматривать стоимость основных фондов в сопоставимых ценах, то за последние 5 лет наблюдается прирост в среднем на 1% (табл. 1), чего явно недостаточно для ликвидации технико-технологического отставания сформировавшегося за 15 лет реформирования экономики [7, 8].

Действенным механизмом активизации инвестиционных процессов является субсидирование процентных ставок по кредитам для сельхозтоваропроизводителей. В ряде субъектов Российской Федерации объем финансирования по данной статье составляет до 60-70% от общего объема выделяемых средств из федерального бюджета. В Новосибирской области в 2012 г. на эти цели было направлено 927,07 млн руб. из 1490,29 млн руб. Суммарная задолженность по обязательствам сельскохозяйственных организаций в РФ за последние 7 лет увеличилась почти в 3 раза и составила 1,43 трлн руб. Размер задолженности по банковским кредитам вырос в 5 раз – до 1083,2 млрд руб. Такой уровень долговой нагрузки, в условиях повышенного риска и низкой эффективности производства, негативно отразился на финансовом состоянии многих хозяйств. Объем прибыли сельскохозяйственных организаций за тот же период увеличивался более низкими темпами и в 2012 г. составил 112,2 млрд руб., что делает практически невозможным дальнейшее развитие отрасли.

При текущем уровне эффективности производства срок выполнения своих долговых обязательств перед кредиторами составит более 10 лет, без учета начисляемых процентов. Сложившаяся ситуация отразилась на количестве сельхозтоваропроизводителей, количество которых сократилось с 19,8 до 6,4 тыс. (табл. 2).

Положительный опыт Новосибирской области в поддержке материально-технического переоснащения отрасли за счёт субсидирования до 50% от стоимости новой техники из областного бюджета имеет ряд существенных ограничений. Получить поддержку могут только организации, не имеющие задолженности по заработной плате, налогам и сборам во внебюджетные фонды. За период реализации ведомственной программы воспользоваться ей могли только 30-50% хозяйств [3, 8].

При этом средства возвращаются по мере погашения банковского кредита пропорциональными долями. К примеру, если при покупке техники организация использует

3 млн руб. собственных средств и 7 млн руб. заемных, то Министерство сельского хозяйства Новосибирской области может компенсировать только 1,5 млн руб. (50% от 3 млн руб.), а остальные средства – по мере погашения кредита, что может затянуться на длительный период. Таким образом, наибольший стимулирующий эффект достигается только при покупке современной техники за счет собственных средств или средств частных инвесторов.

Низкая инвестиционная привлекательность отрасли во многом обусловлена высоким уровнем риска и практически нулевой доходностью инвестируемого капитала. Большинство проектов окупается только через 5-10 лет и обеспечивает доходность на уровне 7-15%, что в соотношении с риском делает их неэффективными [9].

Обеспечение гарантированного возврата частных инвестиций и нормы доходности капитала на уровне 10% в год, со стороны государства, позволит существенно повысить интерес к сельскому хозяйству у крупных промышленных организаций, частных инвесторов и инвестиционных фондов, в том числе зарубежных.

Разработанная методика привлечения частных инвестиций под реализацию крупных инвестиционных проектов в сельском хозяйстве представлена на рисунке 1 и включает в себя несколько этапов.

На начальном этапе сельскохозяйственные организации составляют инвестиционные проекты и направляют их в региональные министерства сельского хозяйства, где они проходят экспертную оценку по следующим критериям:

- уровень риска банкротства предприятия в ходе реализации проекта;
- ожидаемый экономический эффект;
- срок окупаемости проекта;
- гарантии возврата инвестиций;
- объем собственных инвестиций;
- социальная значимость проекта (рост доходов работников, создание новых рабочих мест, развитие инфраструктуры сельской местности и т.д.);
- объем налоговых поступлений в бюджету всех уровней;
- оценка текущего финансового состояния предприятия.

После отбора перспективных проектов, они передаются на утверждение в Министерство сельского хозяйства РФ.

Далее под каждый из одобренных бизнес-планов осуществляется размещение амортизируемых облигаций на рынке ценных бумаг, по аналогии с размещением займов субъектов РФ. Для данной категории инвестиций целесообразно установить годовой купонный уровень доходности не ниже 10% в год. Учи-

тывая особенности сельхозпроизводства, возврат основной суммы долга будет осуществляться равными долями в течение всего периода обращения ценных бумаг на рынке.

Таблица 1

**Обновление основных фондов в сельском хозяйстве РФ**

Показатель	2005 г.	2006 г.	2007 г.	2008 г.	2009 г.	2010 г.	2011 г.	2012 г.
Наличие основных фондов в сельском хозяйстве РФ, млрд руб.	1440,1	1574,7	1963,3	2259,6	2566,9	2859,9	3127,2	3332,1
Инвестиции в основной капитал, млрд руб.	142,3	224,2	338,5	399,7	325,2	303,8	446,9	473,4
Динамика изменения наличия основных фондов в сельском хозяйстве на конец года (в сопоставимых ценах), %	98,2	99,6	101,3	101,1	100,8	101,5	101,9	101,7

\* По данным Федеральной службы государственной статистики: www.gks.ru.

Таблица 2

**Задолженность организаций, осуществляющих деятельность в сельском хозяйстве, охоте и предоставлении услуг в этих областях, млрд руб.**

Показатель	2005 г.	2006 г.	2007 г.	2008 г.	2009 г.	2010 г.	2011 г.	2012 г.
Суммарная задолженность по обязательствам	395,3	517,4	700,6	871,7	999,1	1125,7	1260,8	1431,4
в т.ч. кредиторская задолженность	199,8	203,1	219,7	249,9	272,3	284,5	309,6	348,2
задолженность по кредитам банков и займам	195,5	314,3	480,9	621,8	726,8	841,2	951,2	1083,2
Дебиторская задолженность	91,0	136,3	179,9	209,7	240,4	274,3	313,7	366,5
Число организаций (на конец года), тыс.	19,8	17,6	15,6	9,0	7,8	7,2	6,8	6,4
в т.ч.: прибыльных организаций, тыс.	11,5	11,4	11,7	7,1	5,7	5,2	5,2	4,7
в процентах от общего числа организаций	58,3	64,7	74,9	78,5	73,0	72,1	76,8	72,6
сумма прибыли, млн руб.	61564	75066	113534	115541	98696	111031	131725	156766
убыточных организаций, тыс.	8,3	6,2	3,9	1,9	2,1	2,0	1,6	1,7
в процентах от общего числа организаций	41,7	35,3	25,1	21,5	27,0	27,9	23,2	27,4
сумма убытка, млн руб.	31299	27349	19940	24220	35292	44147	32754	44484
Рентабельность проданных товаров, продукции (работ, услуг) растениеводства, %	6,4	10,6	23,1	17,5	9,1	12,4	14,2	15,3
Рентабельность проданных товаров, продукции (работ, услуг) животноводства, %	9,5	8,1	9,1	7,5	9,6	8,6	7,6	10,6
Уровень инфляции в РФ, %	10,91	9,00	11,87	13,28	8,80	8,78	6,10	6,58

\* По данным Федеральной службы государственной статистики: www.gks.ru.

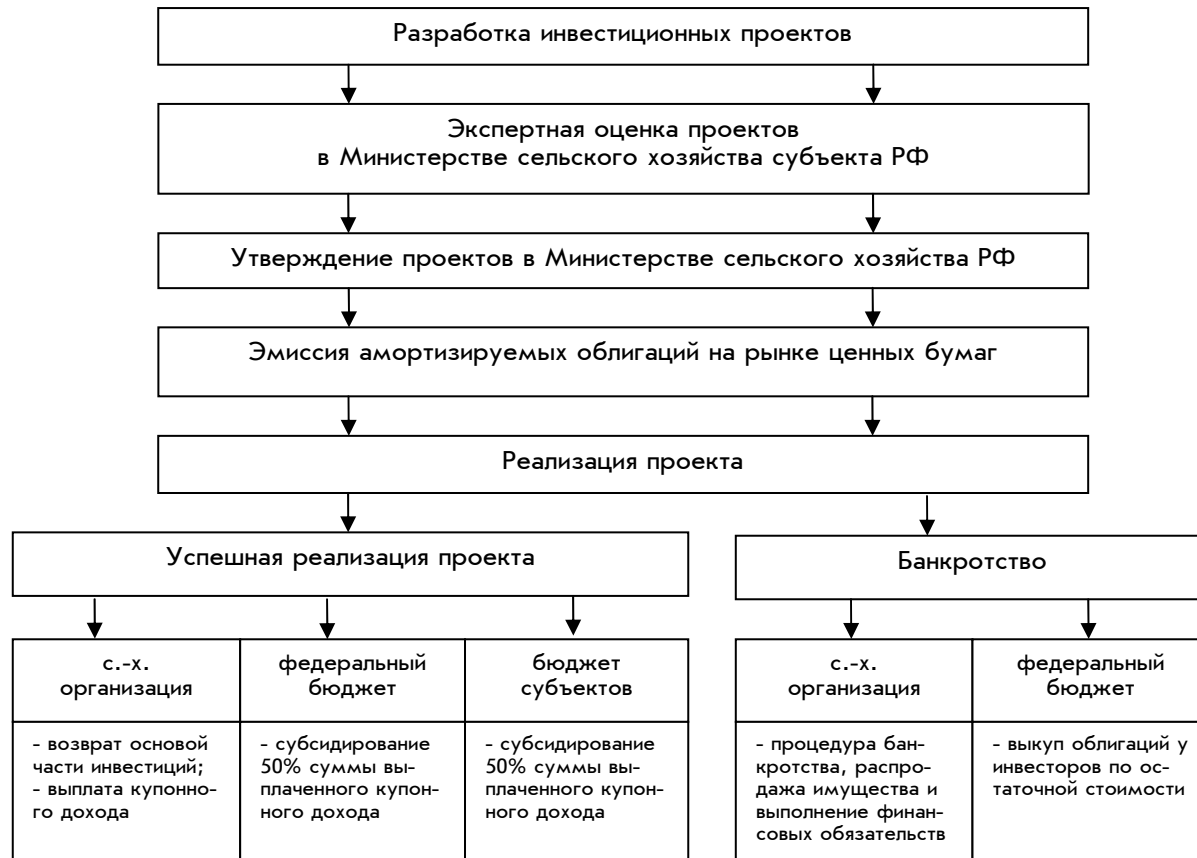


Рис. 1. Методика привлечения частных инвестиций под реализацию крупных проектов по освоению научно-технических достижений в сельском хозяйстве



В связи с низкой эффективностью производства доход инвесторов, на рекомендуемом уровне, нужно обеспечивать за счет федерального бюджета и субъектов РФ, по аналогии с субсидированием части процентной ставки по банковским кредитам. Расходы бюджетов необходимо распределять следующим образом: 50% – федеральный бюджет, 50% – бюджет субъекта РФ.

В случае банкротства предприятия облигации выкупаются у инвесторов по остаточной стоимости, за счет средств федерального бюджета.

Реализация предлагаемой методики позволит существенно увеличить объем инвестиций в сельское хозяйство и количество крупных инвестиционных проектов по организации производства и переработки сельхозпродукции, стоимость которых превышает 100 млн руб.

Расчеты показывают что, привлечение 100 млн руб. частных инвестиций, по предла-

гаемой методике, с периодом возврата 5 лет, обойдется государству в 30 млн руб. (15 млн руб. федеральному бюджету и 15 млн руб. бюджету субъекта РФ), что в условиях среднегодовой инфляции за последние 5 лет, на уровне 7,6%, становится приемлемым (табл. 3).

Механизм привлечения финансовых ресурсов по рассматриваемой методике можно представить в виде рисунка 2.

На базе ОАО «Россельхозбанк» создается интервальный паевой инвестиционный фонд (ПИФ), цель которого – инвестирование вложенных средств в крупные проекты по модернизации сельскохозяйственного производства или организации новых предприятий с использованием последних научно-технических достижений. Вкладчиками могут быть частные инвесторы, коммерческие организации и другие крупные инвестиционные фонды, в том числе иностранные.

Таблица 3

Возврат частных инвестиций в течение реализации инвестиционного проекта

Дата	Ставка купона	Номинал облигации	Погашение номинала	Размер купона
15-30.12.2014	Размещение на фондовом рынке			
31.12.2015	10%	1000	200	100
31.12.2016	10%	800	200	80
31.12.2017	10%	600	200	60
31.12.2018	10%	400	200	40
31.12.2019	10%	200	200	20
<b>Итого</b>			<b>1000</b>	<b>300</b>

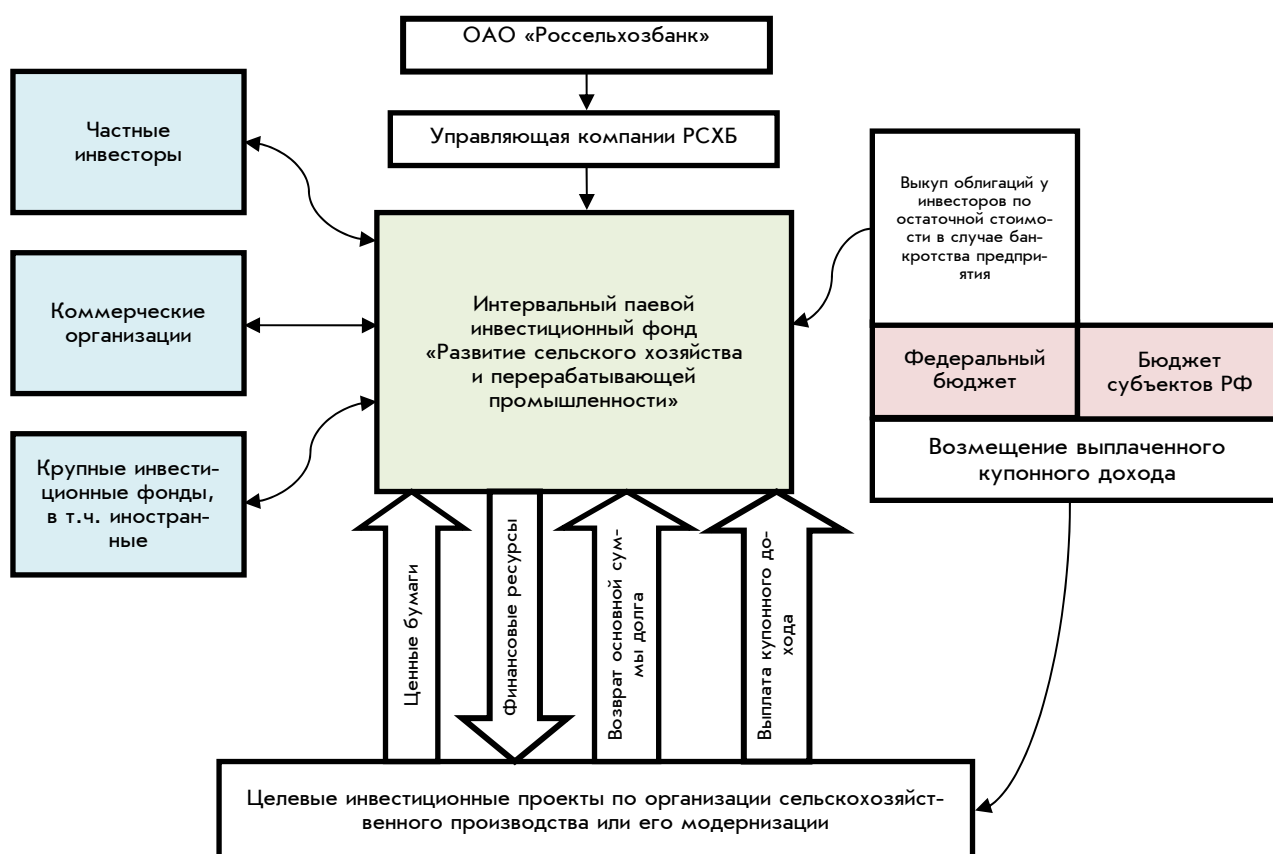


Рис. 2. Механизм привлечения финансовых ресурсов при реализации комплексных проектов освоения научно-технических достижений

Особенность интервальных ПИФов заключается в том, что паи фонда продаются и покупаются не ежедневно, а в определенные интервалы времени, в нашем случае – 1 раз в год с 15 по 30 декабря. Это позволит фонду не держать часть денежных средств на счетах для выполнения внепланового возврата денег пайщику, а полностью инвестировать средства в проекты.

После закрытия интервала покупки выполняется выбор одного или нескольких проектов, которые уже прошли отбор в министерстве сельского хозяйства, для инвестирования в амортизируемые облигации. Основное преимущество таких облигаций – гашение равными долями основной суммы долга в течение всего периода их обращения. Ежегодное поступление денежных средств на счет ПИФа, после выплаты купонного дохода и возврата части долга, позволит управляющей компании своевременно выполнять обязательства перед пайщиками и расширять инвестиционный портфель.

Роль государства в данном механизме заключается в выполнении функции поручителя, который берет на себя обязательство возместить убытки ПИФа, в случае банкротства рекомендованного объекта инвестирования, по результате выкупа у него облигаций по остаточной стоимости.

Дополнительный стимулирующий эффект будет достигаться за счет субсидирования сельскохозяйственным организациям выплаченного купонного дохода. Расходы по данному направлению следует делить равными долями между бюджетами субъектов РФ и федеральным.

Предлагаемый механизм привлечения финансовых ресурсов позволяет воспользоваться государственной поддержкой технического переоснащения сельского хозяйства, действующего в Новосибирской области, и получить субсидию в размере 50% от суммы затрат в полном объеме, что невозможно при использовании банковского кредита. Это даёт возможность сформировать запас финансовых ресурсов в первый год реализации проекта, достаточный для гашения основной

суммы долга (амортизационных отчислений номинала облигации) на 2,5 года. За этот период сельскохозяйственная организация сможет полностью реализовать инновационный проект технико-технологического переоснащения и выйти на плановые показатели объемов производства.

Эффективность привлечения частных инвестиций в освоение научно-технических достижений и технико-технологическое переоснащение сельского хозяйства подтверждается множеством проектов. К примеру, в Новосибирской области с 2010 г. реализуются 4 крупных проекта, общей стоимостью почти 8 млрд руб., это позволило существенно повысить эффективность производства сельскохозяйственной продукции и создать точки роста валового продукта в сельском хозяйстве региона.

Первый проект реализуется с 2011 г. на предприятии ОАО «Кудряшевское» и заключается в расширении и модернизации действующего свинокомплекса. Объем привлеченных инвестиций составляет 2,3 млрд руб. По окончании проекта планируется удвоить производственные мощности. На начальном этапе его реализации выручка предприятия составляла 2 млрд руб.

Второй проект заключается в строительстве животноводческого комплекса на 3600 гол. дойного стада в ОАО УК АПХ «Радуга» на базе ОАО «Черновское». Срок реализации проекта – 2011-2013 гг., стоимость – 2,674 млрд руб.

Реализация данного проекта позволила всего за 2 года увеличить объем выручки почти в 2 раза (с 208 млн руб. в 2010 г. до 406 млн руб. в 2012 г.). Сокращение объема чистой прибыли, размер которой в 2012 г. составил 23 млн руб., обусловлено своевременным выполнением своих финансовых обязательств перед кредиторами (табл. 4).

Третий проект уже реализован: был построен тепличный комбинат площадью 17,24 га для выращивания овощных культур ООО Тепличный комбинат «Новосибирский». Объем инвестиций с 2008 по 2012 гг. составил 1,8 млрд руб.

Таблица 4

**Эффективность реализации проекта в ОАО «Черновское»**

Показатель	2010 г.	2011 г.	2012 г.
Количество работников, чел.	393	391	358
Выручка, тыс. руб.	208514	294211	406812
Чистая прибыль, тыс. руб.	51905	31045	22937
Налоговые обязательства, тыс. руб.	4255	3196	9302
Основной долг по кредитам, тыс. руб.	241308	329492	267511
Затраты на оплату труда, тыс. руб.	41083	47191	42578
Среднегодовая заработная плата, тыс. руб.	105	121	119
Отчисления во внебюджетные фонды, тыс. руб.	8476	9470	8737

*Эффективность реализации проекта по строительству тепличного комбината*

Показатель	2010 г.	2011 г.	2012 г.
Количество работников, чел.		86	159
Выручка, тыс. руб.	491	124399	315245
Чистая прибыль, тыс. руб.	1072	8937	57507
Налоговые обязательства, тыс. руб.		62792	61703
Основной долг по кредитам, тыс. руб.	319606	630279	1225663
Затраты на оплату труда, тыс. руб.	4674	30374	53934
Среднегодовая заработная плата, тыс. руб.		353	339
Отчисления во внебюджетные фонды, тыс. руб.		5025	10080

Реализация проекта позволила создать 159 рабочих мест со среднегодовой заработной платой 339 тыс. руб. Стоимость реализованной продукции при выходе на плановые объемы производства составила 315,2 млн руб. Данный проект позволил всего за 2 года увеличить количество налоговых поступлений в бюджетные и внебюджетные фонды на 71,8 млн руб. (табл. 5).

Четвертый проект, также как и первый, все ещё находится на стадии реализации. ООО «Сады Гиганта» начали строительство аграрного комплекса с тепличным хозяйством площадью 7 га и овощехранилищем мощностью 13 тыс. т в 2010 г., планируемое время окончания – август 2015 г. Общая стоимость проекта – 1054,0 млн руб.

В 2012 г. в тепличном комплексе была введена часть производственных мощностей. Это позволило получить приток дополнительных средств и активно занимать свою нишу на рынке. Стоимость реализации продукции составила 187,2 млн руб. (табл. 6).

**Таблица 6**  
*Эффективность функционирования аграрного комплекса ООО «Сады Гиганта»*

Показатель	2012 г.
Количество работников, чел.	38
Выручка, тыс. руб.	187223
Чистая прибыль, тыс. руб.	1168
Налоговые обязательства, тыс. руб.	460
Основной долг по кредитам, тыс. руб.	502780
Затраты на оплату труда, тыс. руб.	10884
Среднегодовая заработная плата, тыс. руб.	286
Отчисления во внебюджетные фонды, тыс. руб.	2510

**Выводы**

1. Повышение инвестиционной привлекательности сельского хозяйства России позволит сформировать импульс для активизации инновационного развития отрасли и перехода к новому технологическому укладу. Это существенно повысит его эффективность и конкурентоспособность на мировом рынке продовольствия, обеспечив рост ВВП страны и уровня благосостояния значительной части населения, проживающей в сельской местности.

2. Предлагаемая методика привлечения дополнительных инвестиций является синергичным дополнением действующих законодательных актов по поддержке сельскохозяйственных товаропроизводителей и позволяет обеспечить стабильное развитие отрасли.

3. Создание благоприятных условий для частных инвесторов делает возможным существенное увеличение притока финансовых ресурсов в сельское хозяйство и реализацию крупных проектов по комплексному освоению научно-технических достижений.

**Библиографический список**

1. Стадник А.Т., Матвеев Д.М., Крохта М.Г., Холодов П.П. Техническое и технологическое переоснащение сельского хозяйства необходимо // АПК: экономика, управление. – 2012. – № 5. – С. 68-71.
2. Официальный сайт федеральной службы государственной статистики. – Режим доступа: <http://www.gks.ru/>.
3. Матвеев Д.М., Матвеев Д.М., Крохта М.Г., Холодилов П.П. Роль консалтинговой деятельности в технико-технологическом переоснащении сельского хозяйства / Новосибир. гос. аграр. ун-т. – Новосибирск: Изд-во НГАУ, 2013. – 200 с.
4. Стадник Т.А., Стадник А.Т., Матвеев Д.М. Управление технологическими процессами в сельскохозяйственных организациях. – Новосибирск, ЭКОР-книга, 2011. – 245 с.
5. Крохта М.Г., Матвеев Д.М., Крохта М.Г. Повышение эффективности государственной поддержки технического переоснащения сельского хозяйства // Вестн. Новосиб. гос. аграр. ун-та. – 2012. – № 3 (24). – С. 132-136.
6. Завальнюк А.В., Завальнюк А.В., Вышегуров М.С. Основные причины снижения производства сельскохозяйственной продукции в России // Вестн. Новосиб. гос. аграр. ун-та. – 2010. – Т. 3. – № 15. – С. 123-128.
7. Шелковников С.А. Агропромышленный комплекс региона: оценка состояния и направления развития / Вестн. Новосиб. гос. аграр. ун-та. – 2009. – № 9. – С. 86-88.
8. Габдрахманов М.М., Холодов П.П., Шелковников С.А., Овсянко Л.А. Теоретиче-



ские положения оценки эффективности производства в сельскохозяйственных организациях // Экономика и предпринимательство. – 2013. – № 11 (40). – С. 816-818.

9. Stadnik A.T., Matveev D.M., Menyaykin D.V. Boosting the Investment Attractiveness of Agricultural Production // World Applied Sciences Journal. – 2014. – No. 31 (8). – P. 1535-1539.

#### References

1. Stadnik A.T., Matveev D.M., Krokhta M.G., Kholodov P.P. Tekhnicheskoe i tekhnologicheskoe pereosnashchenie sel'skogo khozyaistva neobkhodimo // APK: ekonomika, upravlenie. – 2012. – № 5. – S. 68-71.

2. Ofitsial'nyi sait federal'noi sluzhby gosudarstvennoi statistiki. Rezhim dostupa: <http://www.gks.ru>.

3. Stadnik A.T., Matveev D.M., Krokhta M.G., Kholodov P.P. Rol' konsaltingovoi deyatel'nosti v tekhniko-tekhnologicheskome pereosnashchenii sel'skogo khozyaistva; Novosib. gos. ugrar. un-t. – Novosibirsk: Izd-vo NGAU, 2013. – 200 s.

4. Stadnik T.A., Stadnik A.T., Matveev D.M. Upravlenie tekhnologicheskimi protsessami v sel'skokhozyaistvennykh organizatsiyakh. – Novosibirsk, EKOR-kniga, 2011. – 245 s.

5. Stadnik A.T., Matveev D.M., Krokhta M.G. Povyshenie effektivnosti gosudarstvennoi podderzhki tekhnicheskogo pereosnashcheniya sel'skogo khozyaistva // Vestn. Novosib. gos. agrar. un-ta. – 2012. – № 3 (24) – S. 132-136.

6. Kirillov S.L., Zaval'nyuk A.V., Vyshegurov M.S. Osnovnye prichiny snizheniya proizvodstva sel'skokhozyaistvennoi produktsii v Rossii // Vestn. Novosib. gos. agrar. un-ta. – 2010. – T. 3. – № 15. – S. 123-128.

7. Shelkovnikov S.A. Agropromyshlennyi kompleks regiona: otsenka sostoyaniya i napravleniya razvitiya / Vestn. Novosib. gos. agrar. un-ta. – 2009. – № 9. – S. 86-88.

8. Kholodov P.P., Shelkovnikov S.A., Ovsyanko L.A., Gabdrakhmanov M.M. Teoreticheskie polozheniya otsenki effektivnosti proizvodstva v sel'skokhozyaistvennykh organizatsiyakh // Ekonomika i predprinimatel'stvo. – 2013. – № 11 (40). – S. 816-818.

9. Stadnik A.T., Matveev D.M., Menyaykin D.V. Boosting the Investment Attractiveness of Agricultural Production // World Applied Sciences Journal. – 2014. – № 31 (8). – P. 1535-1539.

