

**ОСНОВНЫЕ ТЕНДЕНЦИИ ДЕМОГРАФИЧЕСКИХ ПРОЦЕССОВ
В РУБЦОВСКЕ И РУБЦОВСКОМ РАЙОНЕ**

**THE MAIN TRENDS OF THE DEMOGRAPHIC PROCESSES
IN THE CITY OF RUBTISOVSK AND THE RUBTISOVSK DISTRICT**

Ключевые слова: численность населения, рождаемость, смертность, трудоспособное население, демографическая убыль, трудовой потенциал, миграционный прирост (убыль).

Рассматриваются основные тенденции демографических процессов в г. Рубцовске и Рубцовском районе. Приведена краткая социально-экономическая характеристика объектов исследования, указана динамика основных демографических процессов, выявлены тенденции их изменения, а также проведены межрегиональные исследования указанных показателей. Проведен подробный анализ среднегодовой численности населения г. Рубцовска и Рубцовского района. Результаты показали незначительную положительную динамику обозначенного показателя в результате действия федеральных программ. В ходе исследования были выявлены негативные трансформации естественных демографических процессов (рождаемость в сторону снижения, смертность в сторону роста). Также происходит постепенное старение населения. Кроме того, отмечена положительная динамика миграционного прироста. Для улучшения демографической ситуации в г. Рубцовске и Рубцовском районе разработаны и действуют целевые программы. В то же время проведенное исследование показало, что несмотря на предпринимаемые меры наблюдается незначительное улучшение демографической ситуации. Для комплексного решения обозначенной проблемы необходимы разработка и внедрение комплексных социально-экономических программ,

направленных на улучшение демографической ситуации.

Keywords: population size, birth rate, death rate, working-age population, population decline, labor potential, migration increase (decrease).

The main trends of the demographic processes in the city of Rubtsovsk and the Rubtsovsk District are discussed. A brief social and economic characteristic of the research targets are presented, the dynamics of the main demographic processes is discussed, their trends and changes are revealed and inter-regional studies of these indicators are conducted. A detailed analysis of the yearly average population size of the city of Rubtsovsk and the Rubtsovsk District is presented. The results show a slight positive trend of this indicator as a result of the federal programs. The study revealed negative changes of the natural demographic processes (decreasing birth rate and increasing death rate). A gradual ageing of the population was revealed. In addition, a positive dynamics of the migration growth was found. To improve the demographic situation in the city of Rubtsovsk and the Rubtsovsk District, a number of special programs has been developed and are implemented. At the same time despite the measures taken, the improvement of the demographic situation is insignificant. The development and implementation of integrated socio-economic programs aimed at the improvement of the demographic situation is required for a comprehensive solution of the problem.

Хорунжин Максим Геннадьевич, к.э.н., доцент, каф. «Планирование и прогнозирование бизнес-процессов», Алтайский государственный аграрный университет. Тел.: (3852) 62-83-55. E-mail: Khorunzhin@yandex.ru.

Ляпкина Наталья Александровна, к.э.н., доцент, каф. «Менеджмент и экономика», Рубцовский индустриальный институт (филиал), Алтайский государственный технический университет им. И.И. Ползунова. Тел.: (38557) 2-92-07. E-mail: nat-lyapkina@yandex.ru.

Khorunzhin Maksim Gennadyevich, Cand. Econ. Sci., Assoc. Prof., Chair of Planning and Forecasting of Business Processes, Altai State Agricultural University. Ph.: (3852) 62-83-55. E-mail: Khorunzhin@yandex.ru.

Lyapkina Natalya Alexandrovna, Cand. Econ. Sci., Assoc. Prof., Chair of Management and Economics, Rubtsovsk Industrial Institute (Branch), Altai State Technical University named after I.I. Polzunov. Ph.: (38557) 2-92-07. E-mail: nat-lyapkina@yandex.ru.

Введение

В условиях рыночной экономики особо остро стоят вопросы демографической ситуации того или иного субъекта Российской Федерации. Однако даже в определенном субъекте видны различия в демографических процессах муниципальных образований. Изучение этих тенденций, выявление причин, их

порождающих, особо остро стоят перед муниципальными образованиями, так как от их решения во многом зависят уровень и качество жизни, состояние экономики и социальной сферы.

Целью исследования является анализ демографических процессов г. Рубцовска и Рубцовского района.

Задачи исследования:

- анализ демографических показателей (численности населения, рождаемости, смертности, миграционных процессов);
- оценка программ по регулированию демографических процессов;
- предложение действенных мер по решению наиболее важных социальных вопросов.

Объект и методы исследований

Объектом исследования явились демографические процессы, протекающие в г. Рубцовске и Рубцовском районе Алтайского края за период 2009-2013 гг.

В процессе исследования использовались общенаучные методы: программно-целевой, монографический, экономико-статистический, метод сравнения, графический и табличный методы.

Результаты исследований

По численности населения город Рубцовск занимает третье место в Алтайском крае после городов Барнаула и Бийска. Численность населения города в 2013 г. составила

чел.

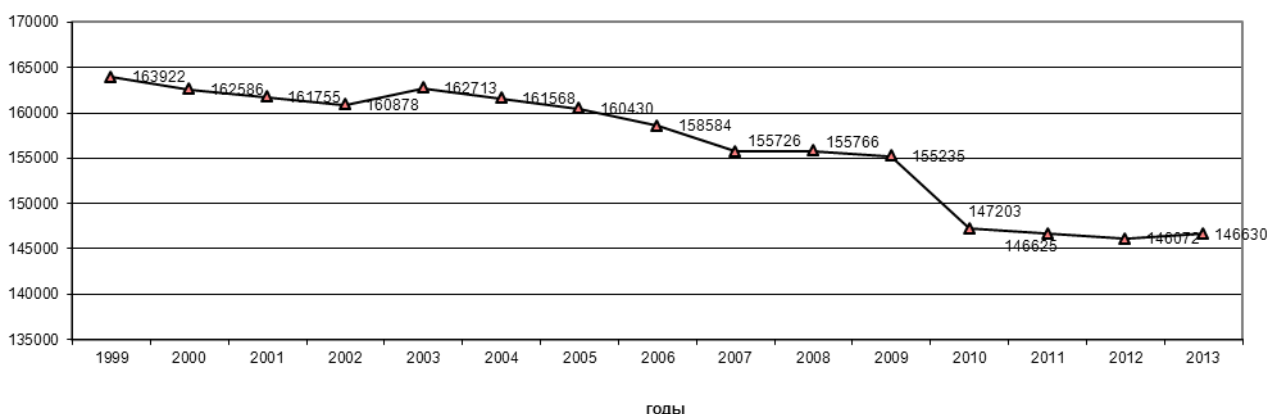


Рис. Среднегодовая численность населения г. Рубцовска за период 1999-2013 гг. [2]

Численность населения Рубцовского района за 2009-2013 гг., чел. [3]

Таблица 1

Наименование показателя	2009	2010	2011	2012	2013	Изменение			
						2010-2009	2011-2010	2012-2011	2013-2012
Численность населения	26562	24563	24455	24463	24504	-1999	-108	8	41
Численность трудоспособного населения	16176	14910	14440	14016	13783	-1266	-470	-424	-233

Таблица 2

Показатели рождаемости и смертности населения г. Рубцовска

Наименование показателя	2009	2010	2011	2012	2013	Изменение			
						2010-2009	2011-2010	2012-2011	2013-2012
Число родившихся, чел.	1655	1590	1642	2127	1700	-65	52	485	-427
Число умерших, чел.	2355	2373	2329	2541	2242	18	-44	212	-299
Коэффициент рождаемости, на 1000 чел.	10,7	10,3	11,2	14,5	11,6	-0,4	0,9	3,3	-2,9
Коэффициент смертности, на 1000 чел.	15,2	15,3	15,8	17,3	15,3	0,1	0,5	1,5	-2

За 2009 г. число родившихся по сравнению с прошлым годом увеличилось на 8,5% и составило 1 655 чел., коэффициент рождаемости возрос на 9,2% и составил 10,7 родившихся в расчете на 1000 жителей. Число умерших уменьшилось на 4% и составило 2355 чел., показатель смертности снизился на 3,2% и составил 15,2 чел. в расчете на 1000 чел. Младенческая смертность в 2009 г. в сравнении с 2008 г. снизилась на 14,3% и составила на 1000 родившихся 14,5 чел. (в 2008 г. – 17,9 чел.). Тенденция сокращения населения в городе пока сохранилась, но её темп постепенно снижается: 2005 г. – 1800 чел., 2006 г. – 1300, 2007 г. – 1121, 2008 г. – 929 чел. В результате демографической убыли население Рубцовска в 2009 г. сократилось на 687 чел., что меньше уровня прошлого года на 229 чел. За 2010 г. в г. Рубцовске родилось 1590 чел., коэффициент рождаемости составил 10,3 родившихся в расчете на 1000 жителей. Число умерших в 2010 г. – 2373 чел., показатель смертности составил 15,3 чел. в расчете на 1000 жителей.

Тенденция сокращения населения сохранилась, но её темп постепенно снижается – естественная убыль в 2008 г. – 910 чел., в 2010 г. – 787 чел.

В городе в 2011 г. наблюдается увеличение числа родившихся и снижение числа умерших. В 2011 г. в городе родилось 1642 ребенка. Число умерших в 2011 г. – 2329 чел. В 2012 г. естественная убыль населения составила 543 чел., по сравнению с прошлым годом наблюдается ее снижение на 144 чел. В городе увеличилось число родившихся и снизилось число умерших. Зарегистрировано 2127 новорожденных – на 299 больше, чем в 2011 г. Последний раз количество рождений, превышающее 2000 за год, было зарегистрировано в 1991 г. – 2141. При этом составлена 2541 запись акта о смерти, что на 41 больше, чем в 2011 г.

Происходит постепенный процесс старения с 1999 по 2012 гг. наибольшего уменьшения численности трудоспособного населения и лиц моложе трудоспособного возраста при одновременном незначительном уменьшении численности старшего поколения. Наблюда-

ются наибольшее уменьшение численности трудоспособного населения и увеличение численности старшего поколения при одновременном незначительном увеличении численности лиц моложе трудоспособного возраста [5].

Несмотря на это численность трудовых ресурсов росла, но это объясняется высоким уровнем рождаемости в 80-х годах, так как именно эта категория населения и вступает в состав трудоспособного населения.

Главной причиной роста количества смертей является увеличение возрастных интенсивностей смертности в результате значительного увеличения числа старых людей. В категорию пожилых вошла многочисленная группа людей, родившихся во время повышения уровня рождаемости во второй половине 20-х годов и относительно слабо затронутых войной. Довольно высок уровень смертности в трудоспособном возрасте [5].

Показатели рождаемости и смертности населения Рубцовского района представлены в таблице 3.

В районе в 2011 г. наблюдается увеличение числа родившихся и снижение числа умерших. В 2011 г. в городе родилось 331 ребенка. Число умерших в 2011 г. – 375 чел. В 2011 г. естественная убыль населения составила 44 чел. В 2012 г. в районе увеличилось число родившихся и снизилось число умерших на 25 чел. В 2013 г. число умерших сократилось за 30 чел. и составило 320 чел., число родившихся также сократилось до 355 чел. или 16 чел. по сравнению с 2012 г. [4].

Трудовой потенциал города зависит не только от естественного движения населения, численности его трудоспособной и активной части, формирующейся на территории, но и от миграции населения [5].

На протяжении исследуемого периода отмечалась положительная тенденция в миграционном приросте. Так, в 1999 г. он составил 28 чел., 2000 г. – 259, а в 2001 г. – 369 чел., однако начиная с 2002 г. происходит постепенная убыль, которая в 2003 г. составила 59, а в 2004 г. – 38, 2005 – 251, 2006 – 13 чел. С 2007 г. наблюдается миграционный прирост.

Таблица 3

Показатели рождаемости и смертности населения Рубцовского района [6]

Наименование	2010	2011	2012	2013	Изменение		
					2011-2010	2012-2011	2013-2012
Число умерших, чел.	363	375	350	320	12	-25	-30
Число родившихся (без учета мертворожденных), чел.	360	331	371	355	-29	40	-16
Естественный прирост (убыль), чел.	-3	-44	21	35	-41	65	14
Общий коэффициент рождаемости, промилле	14,7	13,5	15,2	14,5	-1,2	1,7	-0,7
Общий коэффициент смертности, промилле	14,8	15,3	14,3	13,1	0,5	-1	-1,2

Таблица 4

Показатели миграционного прироста (убыли) населения города Рубцовска за 2009-2013 гг.

Наименование показателя	2009	2010	2011	2012	2013	Изменение			
						2010-2009	2011-2010	2012-2011	2013-2012
Число прибывших, чел.	2585	2465	3569	4551	7534	-120	1104	982	2983
Число выбывших, чел.	1899	2179	3529	4485	5401	280	1350	956	916
Коэффициент миграционного прироста (убыли)	425	286	40	66	2133	-139	-246	26	2067

Таблица 5

Показатели миграционного прироста (убыли) населения Рубцовского района

Наименование	2012	2013	Изменение
Число прибывших, чел.	1436	1596	160
Число выбывших, чел.	1406	1609	203
Миграционный прирост (убыль), чел.	30	-13	-43

Таким образом, в 2008-2012 гг. наблюдается положительный механический прирост населения города: число ежегодно прибывающих в город больше, чем убывающих из города (табл. 4).

За 2009 г. миграционная «прибыль» составила + 425 чел. (+ 130 чел. в 2008 г.). За этот период в город прибыло 2585 чел., число выбывших составило 1 899 чел. (в 2008 г. – соответственно, 2234 и 2104 чел.).

За 2010 г. миграционная «прибыль» составила + 286 чел. За отчетный период в город прибыло 2465 чел., число выбывших – 2179 чел.

За 2011 г. в город прибыло 3569 чел., выбыли 3529 чел. Миграционный прирост составил 40 чел.

За 2012 г. в город прибыло 4551 чел., выбыло 4485 чел. Миграционный прирост составил 66 чел., он происходит в основном за счет государств-участников СНГ, стран дальнего зарубежья и районов Алтайского края.

Число прибывших за анализируемый период в районе увеличилось на 160 чел., а число выбывших – на 203 чел., миграционная убыль составила 13 чел. [6].

Для улучшения демографической ситуации в городе разработана и действует муниципальная целевая программа «Демографическое развитие г. Рубцовска» на 2011-2015 г., принятая постановлением Администрации города от 21.02.2011 № 469. На 31.12.2011 на эту муниципальную программу израсходовано из бюджета города 372,0 тыс. руб. [7].

С начала действия «Программы Алтайского края по оказанию содействия добровольному переселению в Российскую Федерацию соотечественников, проживающих за рубежом, на 2009-2012 гг.» на территорию вселения «Город Рубцовск и Рубцовский район» переехало 232 переселенца и 103 члена их семей [3].

Выводы

Несмотря на предпринимаемые меры можно сделать вывод, что состояние демографической обстановки в городе Рубцовске и Рубцовском районе практически не улучшилось: естественный прирост отсутствует (хотя темпы его падения постоянно уменьшаются), миграционный прирост низкий. Для ее коренного изменения в положительную сторону необходимо принятие более действенных мер по решению наиболее важных социальных вопросов: по наращиванию денежных доходов горожан, обеспечению их жильем, в первую очередь, молодых семей. Также необходимо решать проблему обеспечения жильем приезжающих в город после окончания обучения учителей и врачей, что позволит улучшить ситуацию в сферах образования и здравоохранения города.

Библиографический список

1. Отчет главы администрации города Рубцовска о результатах его деятельности и о деятельности администрации города Рубцовска в 2013 г. // Официальный сайт администрации муниципального образования город Рубцовск [Электронный ресурс]. – URL: <http://www.rubadmin.ru/>
2. Территориальный орган Федеральной государственной статистики по Алтайскому краю // Официальный сайт [Электронный ресурс]. – URL: <http://akstat.gks.ru/>
3. Стратегии социально-экономического развития муниципального образования город Рубцовск Алтайского края на период до 2025 года // Официальный сайт администрации муниципального образования город Рубцовск [Электронный ресурс]. – URL: <http://www.radmin.rubtsovsk.ru/>
4. Жарикова А.В., Ляпкина Н.А., Хорунжин М.Г. Анализ занятости и безработицы как основа разработки кадровой политики // Вестник Алтайской науки. – Барнаул: Изд-во

Главного управления экономики и инвестиций Алтайского края, 2015. – № 2. – С. 147-151.

5. Хорунжин М.Г. Оценка ситуации на локальном рынке труда: проблемы и пути решения (на примере г. Рубцовска): дис. ... канд. экон. наук. – Рубцовск, 2007.

6. Отчет главы администрации Рубцовского района о результатах его деятельности и о деятельности администрации Рубцовского района в 2013 г. // Официальный сайт администрации муниципального образования город Рубцовск [Электронный ресурс]. – URL: <http://www.radmin.rubtsovsk.ru>.

7. Об утверждении муниципальной программы «Содействие занятости населения Рубцовского района» на 2014-2016 гг. // Официальный сайт администрации муниципального образования город Рубцовск [Электронный ресурс]. – URL: <http://www.radmin.rubtsovsk.ru>.

References

1. Otchet glavy administratsii goroda Rubtsovskaya o rezul'tatakh ego deyatel'nosti i o deyatel'nosti administratsii goroda Rubtsovskaya v 2013 godu // Ofitsial'nyi sait administratsii munitsipal'nogo obrazovaniya gorod Rubtsovsk [Elektronnyi resurs]. – URL: <http://www.rubadmin.ru>.

2. Territorial'nyi organ Federal'noi gosudarstvennoi statistiki po Altaiskomu krayu // Ofit-

sial'nyi sait [Elektronnyi resurs]. – URL: <http://akstat.gks.ru>.

3. Strategii sotsial'no-ekonomicheskogo razvitiya munitsipal'nogo obrazovaniya gorod Rubtsovsk Altaiskogo kraya na period do 2025 goda // Ofitsial'nyi sait administratsii munitsipal'nogo obrazovaniya gorod Rubtsovsk [Elektronnyi resurs]. – URL: <http://www.radmin.rubtsovsk.ru>.

4. Zharikova A.V., Lyapkina N.A., Khorunzhin M.G. Analiz zanyatosti i bezrabotitsy kak osnova razrabotki kadrovoi politiki // Vestnik Altaiskoi nauki. – 2015. – № 2. – S. 147-151.

5. Khorunzhin M.G. Otsenka situatsii na lokal'nom rynke truda: problemy i puti resheniya (na primere g. Rubtsovskaya): dis. ... kand. ekon. nauk. – Rubtsovsk, 2007.

6. Otchet glavy administratsii Rubtsovskogo raiona o rezul'tatakh ego deyatel'nosti i o deyatel'nosti administratsii Rubtsovskogo raiona v 2013 godu // Ofitsial'nyi sait administratsii munitsipal'nogo obrazovaniya gorod Rubtsovsk [Elektronnyi resurs]. – URL: <http://www.radmin.rubtsovsk.ru>.

7. Ob utverzhdenii munitsipal'noi programmy «Sodeistvie zanyatosti naseleniya Rubtsovskogo raiona» na 2014-2016 gody // Ofitsial'nyi sait administratsii munitsipal'nogo obrazovaniya gorod Rubtsovsk [Elektronnyi resurs]. – URL: <http://www.radmin.rubtsovsk.ru>.



УДК 60. 542.15

М.Б. Максимов, С.Г. Максимова, Г.С. Авдеева, О.Е. Ноянзина
M.B. Maksimov, S.G. Maksimova, G.S. Avdeyeva, O.Ye. Noyanzina

ГРАЖДАНСКАЯ, ЭТНИЧЕСКАЯ И РЕЛИГИОЗНАЯ ИДЕНТИЧНОСТИ: РЕГИОНАЛЬНОЕ ИЗМЕРЕНИЕ

CIVIL, ETHNIC AND RELIGIOUS IDENTITIES: REGIONAL DIMENSION

Ключевые слова: этническая идентичность, гражданская идентичность, социально-экономические условия, религиозная идентичность, регион.

Представлены результаты эмпирического изучения особенностей проявления гражданской, этнической и религиозной идентичности населения шести приграничных регионов России, сделана попытка описания условий формирования российской идентичности. Дан анализ особенностей проявления гражданской, этнической и религиозной идентичности в современных социально-экономических условиях. Представлены особенности формирования структуры идентичности современного человека, где максимальная роль отводится гражданской идентичности, локальной (местной) идентичности, далее по убывающей, региональной, этнической, поколенческой, профессиональной, религиозной, социальной и поли-

тической. Идентификация выполняет очень важную социально-психологическую функцию, удовлетворяя изначально свойственные человеку потребности, с одной стороны, в самобытности и отличии от других, с другой, – в защите, принадлежности к определенному коллективу. Показано, что принадлежность к этносу и общности граждан государства выступает наиболее значимым основанием идентичности населения приграничных регионов России, нежели принадлежность к определенной религии.

Keywords: ethnic identity, civil identity, social-economic conditions, religion identity, region.

The results of empirical research of the peculiarities of the revelation of civil, ethnic and religious identities of the population of six border regions of Russia are presented. The conditions of forming the Russian identity are described. The study deals with