



УДК 631.115.1

Ю.А. Китаев, З.Ч. Пак
Yu.A. Kitayev, Z.Ch. Pak

ТРАНСФОРМАЦИЯ ПРЕДСТАВЛЕНИЙ О РОЛИ ЛИЧНЫХ ПОДСОБНЫХ ХОЗЯЙСТВ НАСЕЛЕНИЯ

THE TRANSFORMATION OF THE IDEAS ABOUT THE ROLE OF PRIVATE SUBSIDIARY FARMS OF POPULATION

Ключевые слова: агропромышленный комплекс, личное подсобное хозяйство, сельские территории, государственная поддержка сельского хозяйства, агрогородки.

Для эффективного развития АПК необходимы свежие кадры и, прежде всего, ежегодный приток молодых, предприимчивых специалистов в области сельского хозяйства, которых ежегодно выпускают российские аграрные вузы. В свою очередь, личные подсобные хозяйства (ЛПХ) могут сыграть ключевую роль в сохранении, умножении и передаче сельских традиций и опыта ведения хозяйства на земле от старшего поколения младшему. К сожалению, комплекс серьезных социально-экономических проблем, накопившихся в сельском хозяйстве, стимулирует у большинства студентов аграрных вузов четко выраженные миграционные настроения и служит поводом для выбора места работы в городе, а не в селе. Цели и задачи проведенного исследования заключаются в обосновании системы социально-экономических мероприятий для эффективного развития ЛПХ с целью привлечения молодежи и, прежде всего, выпускников российских аграрных вузов для развития сельских территорий. Для изучения отношения студентов к вопросу о необходимости ведения личного подсобного хозяйства был проведен анкетный опрос среди студентов Белгородской государственной сельскохозяйственной академии имени В.Я. Горина, в котором приняли участие 70 студентов всех факультетов в возрасте от 17 до 22 лет. В результате проведенного социологического исследования установлено, что ведением подсобного хозяйства занимаются практически все опрошенные респонденты. Самостоятельно заниматься ведением личных подворий готовы только 20% опрошенных студентов, что отражает существенную трансформацию представлений молодежи о необходимости ЛПХ. Вместе с тем две трети студентов считают, что при благоприятных условиях у данной формы хозяйствования есть будущее. Для решения проблемы привлечения молодежи в ведение ЛПХ предлагается система социально-экономических мероприя-

тий, которая должна стать объектом активной государственной поддержки.

Keywords: agricultural industry complex, private subsidiary farm, rural areas, state support of agriculture, agro-towns.

New specialists and, above all, the regular influx of young, enterprising professionals in the field of agriculture annually graduating from the Russian agricultural universities are needed for effective development of agribusiness. In turn, the private subsidiary farms (PSF) may play the key role in the preservation, enhancement and transmission of rural traditions and experience of farming from the older to the younger generation. Unfortunately, a complex of serious socio-economic problems that have accumulated in agriculture causes distinct migratory moods of the majority of students of agricultural universities and makes the students choose a job in a city and not in the country side. The research goals and objectives involved the substantiation of social and economic measures for efficient PSF development in order to attract young people including the graduates of the Russian agricultural universities for the development of rural areas. The questionnaire survey was conducted among the students of the Belgorod State Agricultural University named after V.Ya. Gorin. The survey involved 70 students from all faculties at the age from 17 to 22 years; the objective was to reveal the students' attitudes to the need for private subsidiary farming. The sociological study revealed that practically all surveyed respondents were involved in private subsidiary farming. Only 20% of the students surveyed are ready to independently conduct private subsidiary farming; that reflects a significant transformation of young people attitude to the need for PSF. However, two-thirds of the students believe that provided favorable conditions this form of economic activity has a future. To attract young people to private subsidiary farming, we propose a system of social and economic measures which should be supported by the state.

Китаев Юрий Александрович, к.э.н., доцент, каф. экономической теории и экономики АПК, Белгородский государственный аграрный университет им. В.Я. Горина. Тел.: (4722) 38-15-25. E-mail: yurgenk@rambler.ru.

Пак Зинаида Чейевна, к.э.н., доцент, каф. экономической теории и экономики АПК, Белгородский государственный аграрный университет им. В.Я. Горина. Тел.: (4722) 39-26-97. E-mail: zinpak@yandex.ru.

Kitayev Yuriy Aleksandrovich, Cand. Econ. Sci., Assoc. Prof., Chair of Economic Theory and Economics of Agricultural Industry, Belgorod State Agricultural University named after V.Ya. Gorin. Ph.: (4722) 38-15-25. E-mail: yurgenk@rambler.ru

Pak Zinaida Cheyevna, Cand. Econ. Sci., Assoc. Prof., Chair of Economic Theory and Economics of Agricultural Industry, Belgorod State Agricultural University named after V.Ya. Gorin. Ph.: (4722) 39-26-97. E-mail: zinpak@yandex.ru

Введение

Мнение о значительной роли личных подсобных хозяйств (ЛПХ) в российском аграрном производстве разделяется большинством экспертов в области сельского хозяйства. Это касается широкого спектра влияния данной формы хозяйствования на устойчивое социально-экономическое развитие сельских территорий – начиная от продовольственного обеспечения сельских семей и заканчивая трудовым воспитанием сельской молодежи. Последний фактор играет ключевую и стратегическую роль. Для эффективного развития АПК необходимы свежие кадры и, прежде всего, ежегодный приток молодых, предприимчивых специалистов в области сельского хозяйства, которых ежегодно выпускают российские аграрные вузы. В свою очередь, ЛПХ могут сыграть ключевую роль в сохранении, приумножении и передаче сельских традиций и опыта ведения хозяйства на земле от старшего поколения младшему [1, 2]. К сожалению, не все так однозначно.

Комплекс серьезных социально-экономических проблем, накопившихся в сельском хозяйстве, стимулирует у большинства студентов аграрных вузов четко выраженные миграционные настроения. Основными причинами, которые могут послужить поводом для выбора места работы в городе, а не в селе, являются низкая зарплата специалистов в области сельского хозяйства, отсутствие благоустроенного жилья, неблагоприятные санитарно-гигиенические условия на производстве, а также неорганизованный сельский досуг. Невысокий престиж работы специалистов в области животноводства и растениеводства в том числе связан с низкой рентабельностью сельскохозяйственных предприятий [3, 4].

Цель и задачи исследования: обоснование предлагаемой системы социально-экономических мероприятий для успешного развития ЛПХ с целью привлечения молодежи и, прежде всего, выпускников российских аграрных вузов для развития сельских территорий.

Теоретическое обоснование

Личные подсобные хозяйства (ЛПХ) как самостоятельная форма хозяйствования получила правовой статус с принятием закона

РФ «О личных подсобных хозяйствах» в 2003 г. В федеральном законе ЛПХ определяется как непредпринимательская деятельность гражданина и членов его семьи по производству и переработке сельскохозяйственной продукции на предоставленном (приобретенном) участке земли, как правило, в сельской местности для удовлетворения личных потребностей в продуктах питания [5].

Являясь дополнительным источником дохода сельского населения, ЛПХ обеспечивают преемственность навыков по ведению хозяйства за счет привлечения членов своей семьи, начиная со школьного возраста [6]. Стало хорошей традицией выпускникам сельских школ продолжать обучение в вузах именно аграрной направленности.

Однако в процессе обучения в вузе у выпускников происходит трансформация представлений относительно роли ЛПХ и сельского хозяйства в целом. Современную молодежь трудно удержать на селе. К сожалению, студенты аграрных вузов, проведя несколько лет за изучением учебников и справочников, посвященных проблемам в области животноводства или выращивания зерна, изучавшие возможности подъема сельского хозяйства в России, получив высшее образование, не хотят возвращаться в село.

Такое поведение студентов российских аграрных вузов, к сожалению, стало устойчивой и тревожной тенденцией. Несмотря на серьезные преобразования на селе в рамках государственных национальных программ, применяемые меры недостаточно эффективны. Необходима радикальная система мероприятий по привлечению молодежи для развития сельских территорий [7]. Одним из факторов решения данной проблемы может явиться усиление роли ЛПХ.

Методика экспериментальных исследований

Для того чтобы определить отношение студентов к вопросу о необходимости ведения личного подсобного хозяйства, среди студентов Белгородской государственной сельскохозяйственной академии им. В.Я. Горина был проведен анкетный опрос, в котором приняли участие 70 студентов всех факультетов в возрасте от 17 до 22 лет.

Результаты экспериментальных исследований

Анализ результатов анкетирования показал, что практически все родители студентов ведут ЛПХ. А ответы на вопрос «Участвуете ли Вы в ведении ЛПХ?», подтвердил, что практически все студенты в той или иной мере заняты в функционировании ЛПХ.

В силу того, что респондентами являлись студенты очной формы обучения, участие в деятельности ЛПХ они принимают реже, чем 1 раз в месяц (40,0%). Второй по популярности ответ – «несколько раз в месяц», дали 24,3% респондентов. Кроме того, участниками опроса были отмечены варианты ответа: «несколько раз в неделю» – 15,7%, «один раз в неделю» – 8,5%, «раз в месяц» – 7,2%, ежедневно – 4,3% (рис. 1).

Основными видами выполняемой работы в рамках ЛПХ являются выращивание различных сельскохозяйственных культур – 67,1%, уход за животными – 48,6%, переработка сельскохозяйственной продукции – 27,1% и другое – 14,2% (рис. 2).

Результаты опроса показали, что студенты работают в личном подсобном хозяйстве, прежде всего, с целью помощи родственникам, которые ведут ЛПХ – 55,7%. Кроме того, были даны ответы: «с целью получения

экологически чистой продукции – 37,1%, «получение дохода» – 30,0%, «проведение семейного досуга» – 7,1%, хобби – 5,7%, «способ самовыражения» – 2,9%. Затруднились ответить 8,6% респондентов и дали другой вариант ответа – 8,6% (рис. 3).

Результаты ответов на вопрос «Планируете ли Вы в будущем вести самостоятельно ЛПХ?» показали, что 32,9% не планируют это делать и 20% планируют заниматься ЛПХ в будущем. Более 47% респондентов затруднились ответить на данный вопрос (рис. 4).

Для половины респондентов (52,9%) ведение ЛПХ является необходимостью и для 31,4% – источником дохода. Кроме вышеназванных вариантов были даны ответы «перезитком прошлого» – 5,7%, «способом самовыражения» – 4,3% и «приятным времяпровождением» – 2,9%. В качестве других вариантов были даны следующие ответы: «трудоемкой работой», «рутиной», «малопродуктивным трудом» (всего 11,4%) (рис. 5).

На вопрос «Перспективно ли сегодня, по Вашему мнению, заниматься ЛПХ?», положительно ответили всего 27,2% респондентов, отрицательно – 35,7 и 37,1% опрошенных затруднились с ответом (рис. 6).

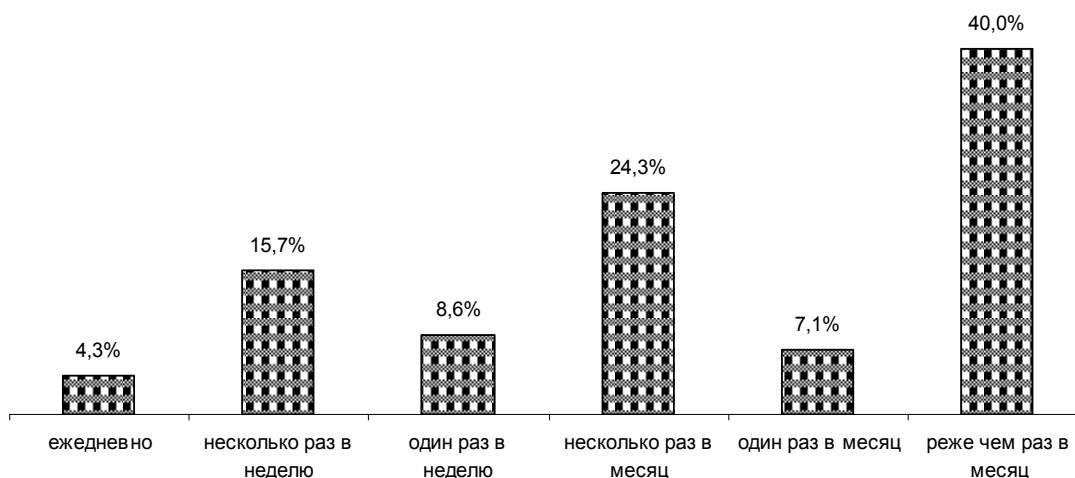


Рис. 1. Как часто Вы принимаете участие в деятельности ЛПХ?

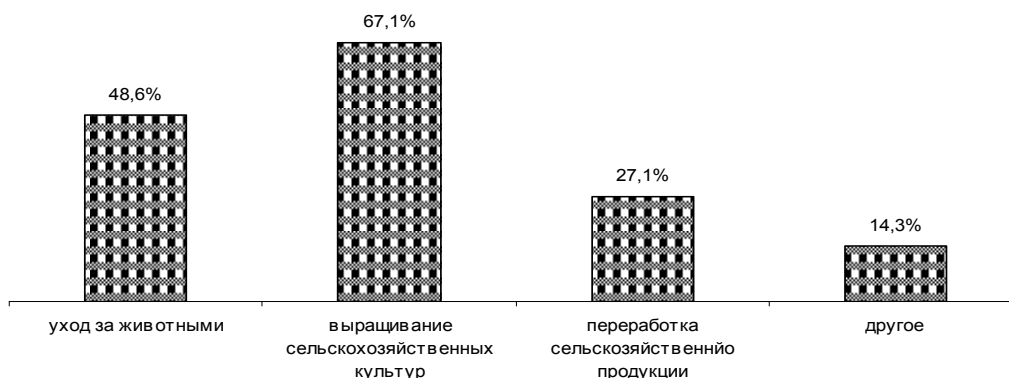


Рис. 2. Какую работу Вы выполняете в ЛПХ?

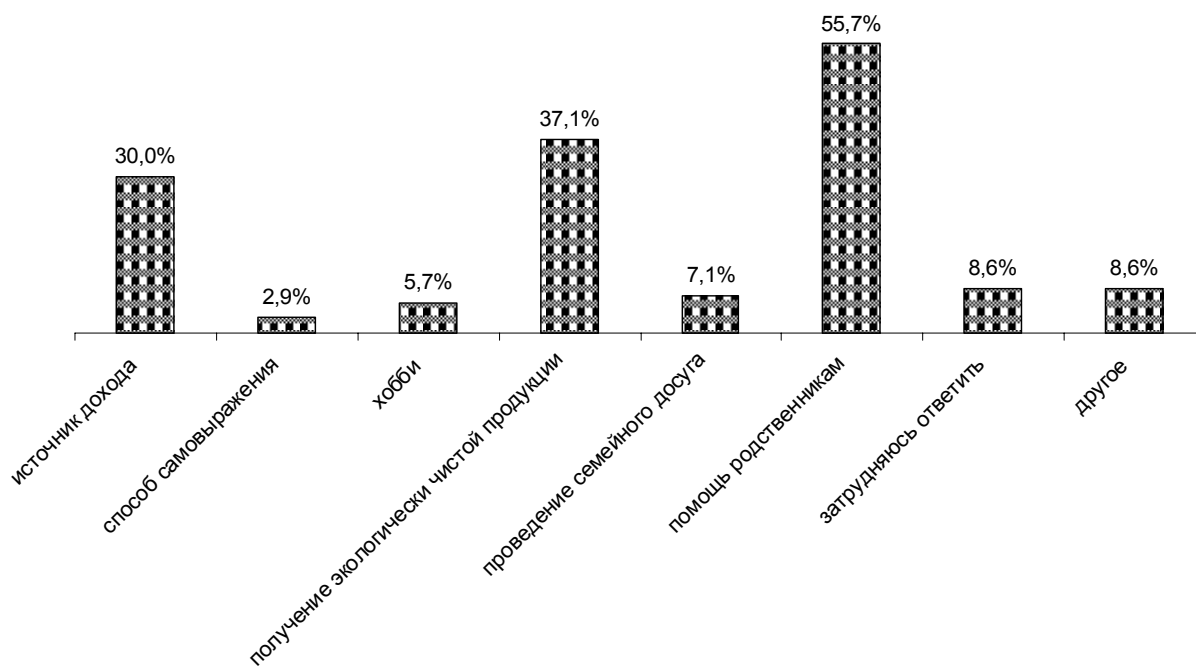


Рис. 3. Почему Вы занимаетесь ЛПХ?

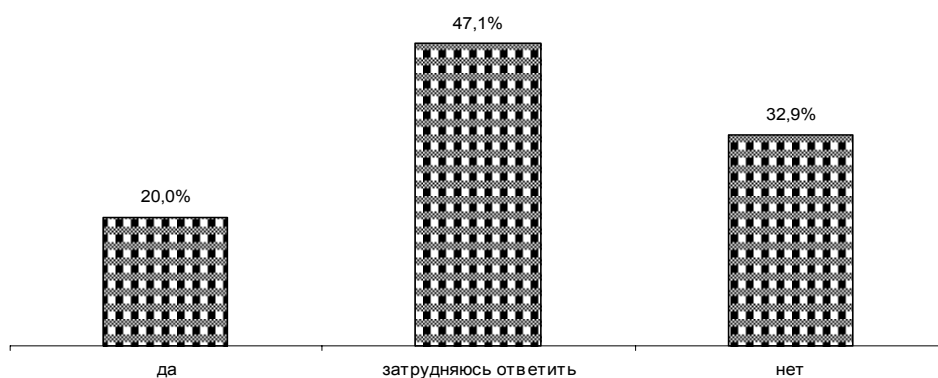


Рис. 4. Планируете ли Вы в будущем вести самостоятельно ЛПХ?

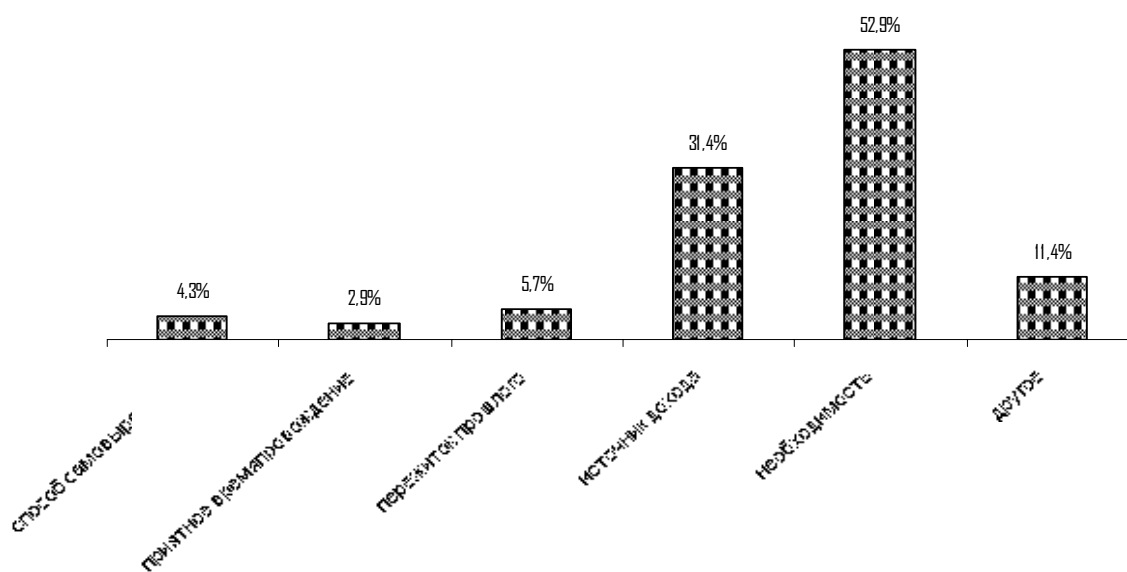


Рис. 5. Чем для Вас представляется ведение ЛПХ?

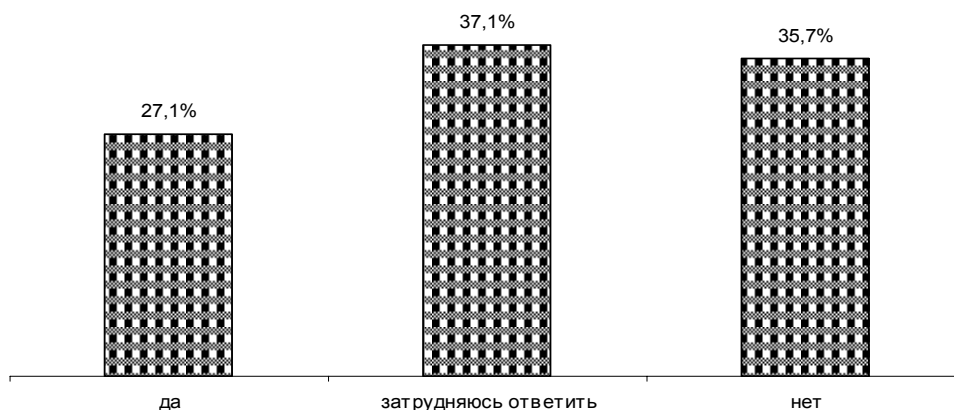


Рис. 6. Перспективно ли, по Вашему мнению, заниматься ЛПХ?

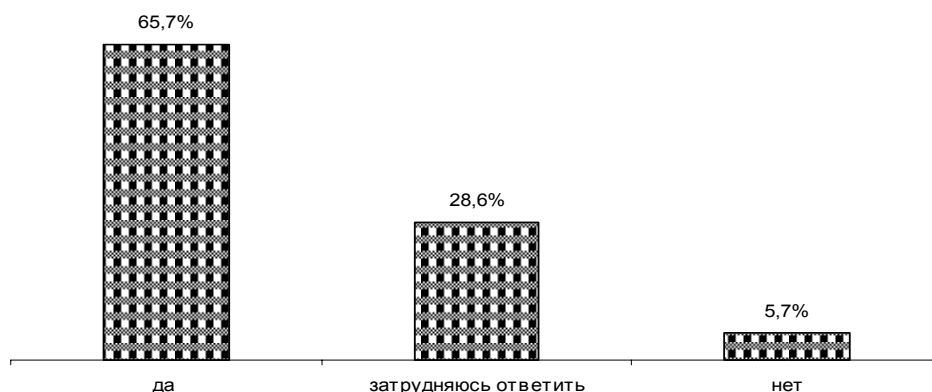


Рис. 7. Есть ли будущее у ЛПХ?

Вместе с тем респонденты продолжают считать, что у личных подсобных хозяйств есть будущее. Это доказывают результаты опроса: 65,7% опрошенных однозначно уверены в перспективности ведения ЛПХ; 5,7% респондентов таких перспектив не видят и 28,6% – затруднились с ответом (рис. 7).

В результате анализа результатов проведенного социологического исследования можно сделать вывод, что ведением подсобного хозяйства занимаются практически все опрошенные респонденты. В основном молодые люди помогают своим родственникам, ведущим ЛПХ.

Самостоятельно заниматься ведением ЛПХ готова только пятая часть опрошенных студентов, что отражает существенную трансформацию представлений молодежи о необходимости ЛПХ как формы хозяйствования. Вместе с тем две трети студентов считают, что при благоприятных условиях у ЛПХ есть будущее.

Выводы

Проблема привлечения молодежи в ведение малых семейных форм хозяйствования в АПК актуальна практически для всех развитых национальных экономик. Рецепты ее решения универсальны и связаны с реализацией постиндустриальной модели экономического развития, в том числе и в сельском хозяйстве. Необходимо инвестирование в новую сель-

скохозяйственную технику, новую организацию труда, которая потребует квалифицированных специалистов, что повысит престиж сельского труда.

По нашему мнению, для решения сложившейся проблемы необходимы меры, которые должны носить системный характер. К ним можно отнести следующие направления, которые должны стать объектом активной государственной поддержки:

1. Повышение востребованности выпускников аграрных вузов. Производственные практики, организованные на базе выпускающих кафедр, должны позволять студентам оценить актуальность полученных за годы обучения профессиональных знаний, навыков и умений, в том числе и в личном подсобном хозяйстве.

2. Оптимизация рабочего времени. Получение прикладных знаний в области сельскохозяйственных наук позволит владельцам ЛПХ сгладить сезонность производства, повысить производительность труда и минимизировать непродуктивные затраты времени. Это приведет к росту эффективности деятельности малых семейных форм хозяйствования.

3. Финансовая поддержка молодых специалистов. С целью создания благоприятных условий для реализации амбиций вчерашних студентов именно в сельской местности

необходимо разработать адресные кредитные программы льготного кредитования молодых специалистов, принявших решение работать на селе, создавать различные фонды поддержки молодых предпринимателей и фермеров.

4. Предоставление жилья. Характер предъявляемых требований к жилью и уровню его комфорта влияет на выбор населенного пункта для проживания. Целесообразно активизировать строительство агрогородков с условиями проживания, практически не отличающимися от городских. Необходимо поощрять предоставление целевых кредитов для создания сельских усадеб.

5. Повышение эффективности взаимоотношений малых семейных форм хозяйствования с сельскохозяйственными организациями и КФХ с целью достижения синергического эффекта

6. Широкое внедрение эффективных видов хозяйственной деятельности, обеспечивающих высокую доходность для ЛПХ.

7. Организационная помощь владельцам ЛПХ в подготовке нормативно-правовых документов, сопровождающих создание и деятельность семейных форм хозяйствования. С этой точки зрения стоит уделять больше внимания перспективным и инновационным бизнес-планам выпускников аграрных высших учебных заведений, тем самым мотивировать и поддерживать старт-ап начинающих предпринимателей в аграрном секторе экономики.

8. Регулярное проведение специальных тематических семинаров, лекций и других учебных мероприятий. Молодые специалисты часто испытывают трудности в получении объективной информации о состоянии рынка и предоставлении консультационных услуг. С целью решения данной проблемы должны быть привлечены высококвалифицированные специалисты, которые могут оказывать консалтинговые услуги, разрабатывать технико-экономические планы и т.п.

По нашему мнению, предлагаемая система мероприятий позволит существенно увеличить приток молодежи в сельскую местность. ЛПХ может стать существенным фактором активного привлечения молодых людей для освоения сельских территорий.

Библиографический список

1. Муртаева А.В. Личные подсобные хозяйства: сущность и перспективы развития // Экономика сельского хозяйства России: научно-производственный журнал. – 2012. – № 3. – С. 75-76.

2. Тимошина Т.М. Экономическая история России: учебное пособие / под ред. проф.

М.Н. Чепурина. – 11-е изд. – М.: Юстицинформ, 2004. – 416 с.

3. Жибинова К.Б. Фермерское хозяйство в России [Электронный ресурс]. – Учебное пособие. Режим доступа: http://www.kgau.ru/distance/ec_05/zhbinova/fermerstvo/08_politika.html

4. Попова Л.С. Вклад малых форм хозяйств населения в продовольственное обеспечение России // Международный сельскохозяйственный журнал. – 2012. – № 3. – С. 62-64.

5. Федеральный закон от 07.07.2003 № 112-ФЗ (ред. от 21.06.2011) «О личном подсобном хозяйстве» [Электронный ресурс]. – Информационно-правовой портал. Режим доступа: <http://base.garant.ru/12131702/#text>.

6. Мамедова А.М. Воспроизводственная функция домашних хозяйств // Молодой ученый. – 2011. – № 5. – Т. 1. – С. 209-212.

7. Козенко З.Н., Петерс И.А., Шмырёва И.А. Особенности экономической интеграции в аграрной сфере России // Экономика сельского хозяйства России: научно-производственный журнал. – 2014. – № 1. – С. 68-69.

References

1. Murtaeva A.V. Lichnye podsobnye khozyaistva: sushchnost' i perspektivy razvitiya // Ekonomika sel'skogo khozyaistva Rossii: nauchno-proizvodstvennyi zhurnal. – 2012. – № 3. – S. 75-76.

2. Timoshina T.M. Ekonomicheskaya istoriya Rossii. Uchebnoe posobie / pod red. prof. M.N. Chepurina. – 11-e izd. – M.: Yustitsinform, 2004. – 416 s.

3. Zhibinova K.B. Fermerskoe khozyaistvo v Rossii [Elektronnyi resurs]. – Uchebnoe posobie. Rezhim dostupa: http://www.kgau.ru/distance/ec_05/zhbinova/fermerstvo/08_politika.html.

4. Popova L.S. Vklad malykh form khozyaistv naseleniya v prodovol'stvennoe obespechenie Rossii // Mezhdunarodnyi sel'skokhozyaistvennyi zhurnal. – 2012. – № 3. – S. 62-64.

5. Federal'nyi zakon ot 07.07.2003 № 112-FZ (red. ot 21.06.2011) «O lichnom podsobnom khozyaistve» [Elektronnyi resurs]. – Informatsionno-pravovoi portal. Rezhim dostupa: <http://base.garant.ru/12131702/#text>.

6. Mamedova A.M. Vosproizvodstvennaya funktsiya domashnikh khozyaistv // Molodoi uchenyi. – 2011. – № 5. – Т. 1. – S. 209-212.

7. Kozenko Z.N., Peters I.A., Shmyreva I.A. Osobennosti ekonomicheskoi integratsii v agrarnoi sfere Rossii // Ekonomika sel'skogo khozyaistva Rossii: nauchno-proizvodstvennyi zhurnal. – 2014. – № 1. – S. 68-69.

