

6. Факторинг в России / Рейтинговое Агентство «Эксперт РА» (RAEX) / [Электронный ресурс] – Режим доступа. – URL: [http://raexpert.ru/project/factoring/2014/analytics].

7. Надеждина С.Д., Акулевич Е.В. Факторинг: проблемы и перспективы развития // Экономика и управление деятельностью в сфере услуг: матер. межвуз. науч. конф. «Интеллектуальный потенциал Сибири». – Новосибирск: СибУПК, 2007.

References

1. Dinamika raskhodov federal'nogo byudzheta / Ministerstvo finansov Rossiiskoi Federatsii / [Elektronnyi resurs]. – Rezhim dostupa. – URL: [http://info.minfin.ru/fbisprash.php].

2. Finansovoe ozdorovlenie agropromyshlennogo kompleksa Rossii / Ministerstvo sel'skogo khozyaistva Rossiiskoi Federatsii / [Elektronnyi resurs]. – Rezhim dostupa. – URL: [http://www.mcx.ru/news/news/v7_show/26753.285.htm].

3. Grazhdanskiy kodeks Rossiiskoi Federatsii / Konsultant Plyus / [Elektronnyi resurs]. – Rezhim dostupa. – URL: [www.consultant.ru].

4. Nadezhkina S.D., Evseikina E.Yu. Faktoring – sovremennyyi finansovyyi instrument v razvitiy tekushchikh problem organizatsii // Perspektivnye innovatsii v nauke, obrazovanii, proizvodstve i transporte 2007: sbornik nauchnykh trudov po mater. mezhdunar. nauch.-prakt. konf. – T. 2. Ekonomika. – Odessa: Chernogor'e, 2007.

5. Nadezhkina S.D., Protasova E.S. Faktoring kak forma finansirovaniya ekonomicheskikh sub"ektov // Aktual'nye problemy ucheta i nalogooblozhenii: mater. Vtoroi mezhdunar. nauch.-prakt. konf. – Novosibirsk: SibUPK, 2014.

6. Faktoring v Rossii / Reitingovoe Agentstvo «Эксперт РА» (RAEX) / [Elektronnyi resurs]. – Rezhim dostupa. – URL: [http://raexpert.ru/project/factoring/2014/analytics].

7. Nadezhkina S.D., Akulevich E.V. Faktoring: problemy i perspektivy razvitiya // Ekonomika i upravlenie deyatel'nost'yu v sfere uslug: mater. mezhvuzovskoi nauch. konf. «Intel'ktual'nyi potentsial Sibiri». – Novosibirsk: SibUPK, 2007.



УДК 911.373

О.Г. Зубова, Е.В. Михайлова
O.G. Zubova, Ye.V. Mikhaylova

ОСНОВНЫЕ НАПРАВЛЕНИЯ ОПТИМИЗАЦИИ СИСТЕМЫ РАССЕЛЕНИЯ СЕЛЬСКОГО НАСЕЛЕНИЯ

THE MAIN OPTIMIZATION DIRECTIONS OF THE SYSTEM OF RURAL POPULATION SETTLEMENT

Ключевые слова: численность сельского населения, сельские поселения, численность сельского поселения, группировка сельских поселений, региональная структура сельского расселения, система расселения, оптимизация системы расселения, формирование устойчивой системы расселения, социальное обслуживание сельского населения, территориальная организация сельскохозяйственного производства.

Ошибки, допущенные при проведении экономических реформ, оказали деструктивное влияние на сельские поселения, спровоцировали нарастание депопуляционных процессов. Численность поселений служит одним из критериев размещения учреждений социального обслуживания населения. Так, возможности поселения с численностью до 999 чел. представлены минимальным набором социальных учреждений. Учитывая тот факт, что в Волгоградской области доля таких поселений в 2013 г. составила 38,7%, проблема оптимизации системы расселения является первоочередной, поскольку от ее решения

напрямую зависит реорганизация системы социального обслуживания на селе. В основе оптимизации должны лежать такие процессы, как укрупнение за счет объединения экономически неэффективных поселений с более сильными; переселение; трансформация уже существующих поселений; формирование новых. Поскольку крупные поселения располагают значительными производственными мощностями и концентрацией рабочей силы, они должны стать хозяйственными центрами, на территории которых размещаются крупные производства. Средние поселения должны быть на постоянной основе вовлечены в производственный процесс и реализовывать вспомогательные функции через малые сельскохозяйственные предприятия. Малые поселения с численностью менее 50 чел. могут использоваться в качестве сезонных объектов. Несмотря на четкую соподчиненность крупных, средних и малых сельских поселений, между ними должны выстраиваться прочные и долгосрочные социально-экономические связи, обеспечивающие не только развитие сети эффективных сельских поселений, но и экономики территории в целом.

Keywords: rural population size, rural settlements, population of rural settlements, grouping of rural settlements, regional structure of rural settlement, settlement system, optimization of settlement system, formation of stable settlement system, social services for rural population, territorial organization of agricultural production.

The mistakes made in implementing economic reforms produced a destructive influence on rural settlements and caused increasing depopulation processes. The number of settlements is one of the criteria for the placement of social service institutions. For example, a settlement with up to 999 people is served by a minimum number of social institutions. Given the fact that in the Volgograd Region the percentage of such settlements in 2013 made 38.7%, the optimization of the system of settlement is a priority since the reorganization of the social service system in rural areas is directly dependent on

that. The optimization should be based on the following processes: enlargement through merging economically inefficient settlements with stronger ones; transfer of population; transformation of existing settlements; and the formation of new ones. Since large rural settlements have considerable production capacity and labor concentration, they should become economic centers hosting large-scale production. Medium-size settlements should be permanently involved in the production process and implement auxiliary functions through small agricultural enterprises. Small settlements with less than 50 people may be used as seasonal production sites. Despite a clear hierarchy of large, medium and small rural settlements, strong and long-term social and economic links should be built between them and ensure both the development of an efficient network of rural settlements and of the regional economy as a whole.

Зубова Ольга Геннадьевна, к.э.н., доцент, каф. «Менеджмент», Волгоградский государственный аграрный университет. E-mail: oly-zubova@yandex.ru.

Михайлова Елена Владимировна, к.э.н., доцент, каф. «Менеджмент», Волгоградский государственный аграрный университет. E-mail: tranzvolga@yandex.ru.

Zubova Olga Gennadyevna, Cand. Econ. Sci., Assoc. Prof., Chair of Management, Volgograd State Agricultural University. E-mail: oly-zubova@yandex.ru.

Mikhaylova Yelena Vladimirovna, Cand. Econ. Sci., Assoc. Prof., Chair of Management, Volgograd State Agricultural University. E-mail: tranzvolga@yandex.ru.

Целью исследования является определение основных направлений оптимизации системы расселения сельского населения Волгоградской области.

Для достижения поставленной цели решены следующие **задачи**: проанализирована динамика численности сельского населения Волгоградской области (Сталинградской губернии), проведена группировка сельских поселений по численности населения, исследована региональная структура сельского расселения Волгоградской области, определены критерии размещения учреждений социального обслуживания населения, позволяющие выделить оптимальные размеры поселений, предложены основные направления оптимизации системы расселения сельского населения.

Сельское хозяйство, выступая системообразующим сегментом российской экономики, обладает безусловным приоритетом относительно других отраслей, поскольку от его состояния и развития напрямую зависит обеспечение продовольственной безопасности России. Сельское хозяйство в своей основной массе осуществляется через сельские поселения, которые являются одновременно источниками формирования жизненно необходимых ресурсов (продовольствие, сельскохозяйственные культуры и т.д.) и каналом для их продвижения и реализации.

Ошибки, допущенные при проведении экономических реформ, оказали деструктивное влияние на сельские поселения, спрово-

цировали нарастание депопуляционных процессов, разрушили трудовой потенциал на селе [1]. Современное состояние сельских поселений отличается низким уровнем социально-экономического развития сельского общества, что не способствует сохранению сельского образа жизни, сельской культуры и в целом ограничивает потенциал аграрной экономики и инвестиционную активность сельских территорий [2].

В связи с этим изучение процессов эволюции сельских поселений в регионе, миграционных процессов, условий размещения системы учреждений социального обслуживания населения позволит не только повысить уровень социально-экономического развития сельских расселений, улучшить качество жизни сельского населения, но и решить проблему продовольственного обеспечения населения России в условиях санкционных ограничений и взятого курса на импортозамещение в продовольственной сфере.

Сельское расселение представляет собой размещение населения на территории, состоящей из сети сельских поселений, определенной хозяйственной значимости, в которых размещены производственные, бытовые, коммунальные и иные объекты, позволяющие обеспечить комфортные условия жизнедеятельности населения. Система расселения рассматривается нами как сложившаяся совокупность сельских поселений, расположенных на определенной территории, как правило, в границах муниципального района.

Изучение места сельского поселения в социально-экономическом развитии региона показывает, что оно исторически служило основой его экономической устойчивости и местом проживания подавляющей части населения региона. Так, по данным переписи населения 1926 г., в Сталинградской губернии насчитывалось 3178 практически автономных поселений, что обусловлено длительным периодом заселения территории области. Численность сельских жителей в этот период насчитывала 1149,7 тыс. чел. Максимальный скачок численности на 17,1% произошел в 1929 г., сменившийся резким ее сокращением на 27,1% в 1935 г. Участие сельских жителей в Великой Отечественной войне также не могло не отразиться на их численности, по имеющимся данным только за один год с 1944 г. по 1945 г. она сократилась на 100,3 тыс. чел.

В годы индустриализации сельские поселения Волгоградской области стали источником миграционных процессов, что подтверждается переписью населения 1989 г., согласно которой численность сельского населения сократилась на 45,1%, относительно 1926 г. Начиная с 1989 г. и по 2014 г. практически не изменялась, сокращение составило лишь 3,9% (рис. 1).

Доля сельского населения в общей численности жителей Волгоградской области в 2014 г. составила 23,6% относительно 24,3% в 2008 г. При этом доля занятых в сельском хозяйстве в общей численности сельского населения колебалась от 31,6% в 2010 г. до 35,3% в 2013 г. [3].

Анализ сельских поселений по числу жителей имеет научное и практическое значение, поскольку объективно отражает суммарное действие ряда специфических факторов на развитие поселения (исторические аспекты, форма расселения, географические, национальные, демографические особенности и т.д.).

Группировка сельских поселений Волгоградской области по численности населения показала следующее (табл.). В течение всего анализируемого периода (2010-2013 гг.) в структуре сельских поселений наибольший удельный вес занимали поселения с численностью от 1000 до 1999 чел. Их доля колебалась от 49,9% в 2010 г. до 45,8% в 2013 г. В целом количество данных сельских сократилось на 24 единицы за период.

На втором месте находились поселения с численностью от 500 до 999 чел., их количество возросло на 15 ед. и составило в 2013 г. 32,1%. Представляется интересным тот факт, что по данным переписи населения 2002 г. в Волгоградской области существовало 1026 населенных пунктов с численностью менее 500 чел., а в 2013 г. их численность составила 27 ед.

Доля сельских поселений с численностью от 2000 до 2999 чел. в 2013 г. составила 9,1%, что меньше показателя 2010 г. (10,9%). Численность более крупных поселений (3000-4999, 5000-6999, 7000-9999 чел.) за период практически не изменялась и находилась в 2013 г. на уровне 4,7; 1,5; 0,2% соответственно.

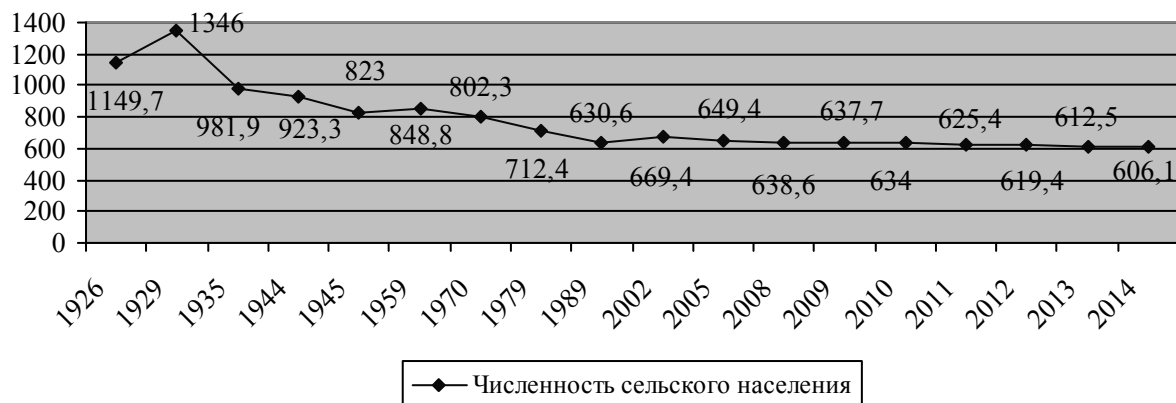


Рис. 1. Динамика численности сельского населения Волгоградской области (Сталинградской губернии) за период 1929-2014 гг., тыс. чел.

Таблица

Группировка сельских поселений Волгоградской области по численности населения, проживающего в них, на 1 января 2011-2014 гг. [4]

Группировка сельских поселений по численности населения, проживающего в них	Число сельских поселений, всего	В том числе с числом жителей, чел.						
		до 500	500-999	1000-1999	2000-2999	3000-4999	5000-6999	7000-9999
на 1 января 2011 г.	423	22	116	211	46	20	7	1
на 1 января 2012 г.	423	24	122	204	46	19	7	1
на 1 января 2013 г.	409	27	128	190	38	18	7	1
на 1 января 2014 г.	408	27	131	187	37	19	6	1

Депопуляционные процессы и нерегулируемая хозяйственная деградация в разной степени затронули сельские поселения Волгоградской области и привели к деформации типичных форм и структуры расселения, к изменению характера хозяйственно-производственного давления на сельские территории. В первом случае образовались локальные очаги антропогенного воздействия, зачастую со сменой производственного типа хозяйств. Во втором случае сформировались менее интенсивно используемые территории. Так, за период 2010-2013 гг. в Волгоградской области исчезло 15 сельских поселений.

За 25-летний период с начала перехода к рыночной экономике региональная структура сельского расселения претерпела значительные изменения, вплоть до пересмотра самой шкалы ранжирования сельских поселений по численности. Так, если в 1989 г. минимальный размер поселения начинался с численности от 1 до 25 чел., то в 2013 г. – это уже поселение с числом жителей до 500 чел. При этом максимальный размер поселения в 1989 г. ограничивался численностью в 1000 жителей, а в 2013 г. находился в диапазоне от 7000 до 9999 чел.

Представленные на рисунках 2 и 3 данные отражают значительные изменения в региональной структуре сельского расселения Волгоградской области в 2013 г. относительно 1989 г.

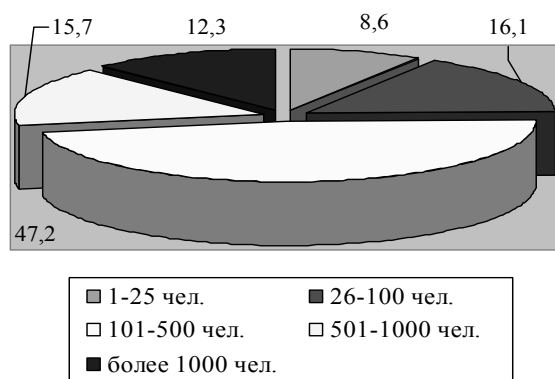


Рис. 2. Региональная структура сельского расселения Волгоградской области в 1989 г., %

Наблюдается укрупнение типов расселения. Так, если в 1989 г. 47,2% в структуре занимали сельские поселения с численностью от 101 до 500 чел., то в 2013 г. значительная доля принадлежала поселениям с численностью от 1000 до 1999 чел. (45,85%). Таким образом, можно говорить о совмещении следующих тенденций: устойчивого уменьшения в структуре расселения сельских поселений с числом жителей до 500 чел. (с 72% в 1989 г. до 6,6% в 2013 г.) и увеличения «веса» крупных поселений, наиболее приспособленных для создания

производственных, бытовых, коммунальных и иных объектов, обеспечивающих комфортные условия жизнедеятельности населения.

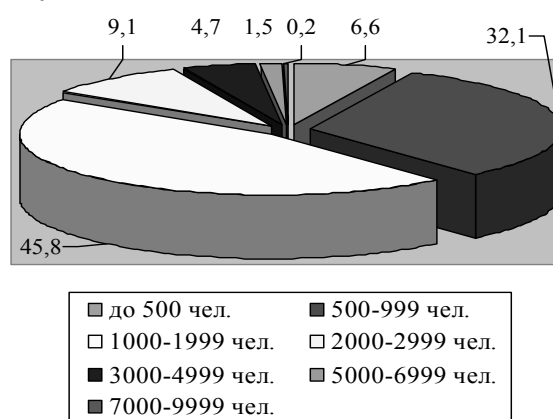


Рис. 3. Региональная структура сельского расселения Волгоградской области на 1 января 2014 г., %

Как представляется, региональная структура сельского расселения может служить одним из критериев условий размещения и функционирования учреждений социального обслуживания населения, позволяющим выделить оптимальные размеры поселений.

Так, возможности сельского поселения с численностью жителей до 999 чел. по обеспечению услугами социально-культурного и бытового обслуживания населения ограничены и представлены лишь минимальным набором учреждений соответствующего профиля (филиалы, передвижные центры, комплексы).

В крупных сельских поселениях с численностью 1000-2999 чел. перечень социальных учреждений значительно расширен, увеличены их размеры и техническая оснащенность. Так, на каждую 1000 жителей закладываются следующие нормативы: фельдшерско-акушерский пункт со стационаром, клуб, включая кинозал (200 посадочных мест) и библиотеку, детское дошкольное учреждение, неполная средняя школа (150-160 мест), спортплощадки, организации торговли (6 рабочих мест), отделение связи, включая сберегательную кассу и т.д. [5]. Если на территории поселения также осуществляется обслуживание жителей соседних населенных пунктов, то предусматривается возможность увеличения действующих социальных учреждений, а также строительство средней школы, участковой больницы.

Уровень социально-культурного обслуживания сельских поселений с численностью жителей свыше 3000 чел., их благоустройство максимально приближены к городскому типу (специализированные торговые сети, полные средние школы, медицинские учреждения, дома культуры и т.д.). Следовательно, в социальном плане данные поселения признаются наиболее оптимальными.

Учитывая тот факт, что в Волгоградской области при неизменной сетке низового административного деления (33 муниципальных образований) доля сельских поселений с численностью населения до 999 чел. в 2013 г. составила 38,7%, проблема оптимизации системы сельского расселения является первоочередной, поскольку от ее решения напрямую зависит реорганизация системы социального обслуживания сельских поселений.

Необходимость формирования устойчивой системы расселения также обусловлена тем, что доля сельского населения Волгоградской области находится на крайне низком уровне (23,6% в 2014 г.) в общей численности жителей, из них только 1/3 заняты в сельском хозяйстве, что свидетельствует о хозяйственной деградации сельских поселений, особенно малых. Как представляется, главной целью формирования устойчивой системы расселения в границах муниципальных районов следует считать создание условий для последующего социально-экономического развития территорий.

Несмотря на то, что в цепочке «производство – система расселения» все составляющие взаимосвязаны и взаимообусловлены, система расселения вторична относительно территориальной организации производства. Поскольку крупные сельские поселения располагают значительными производственными мощностями и концентрацией рабочей силы, они должны стать хозяйственными центрами, на территории которых размещаются крупные производства (агропромышленные комплексы, крупные животноводческие комплексы, предприятия глубокой переработки продукции).

Средние сельские поселения также должны быть на постоянной основе вовлечены в производственный процесс и реализовывать вспомогательные функции через малые сельскохозяйственные предприятия, сокращая затраты на транспортировку сырья к крупным сельским поселениям в границах муниципального района, обеспечивая прибыль предприятиям и заработную плату работникам [6].

Малые сельские поселения с численностью менее 50 чел. с точки зрения размещения производственных объектов не эффективны, однако они могут использоваться в качестве вспомогательных, сезонных объектов (полевые станы и т.д.). Следует учитывать тот факт, что отсутствие производственной базы влечет за собой отток трудоспособного населения, увеличение затрат на содержание и в целом «старение» поселения [7].

Несмотря на четкую соподчиненность крупных, средних и малых сельских поселений, между ними должны выстраиваться прочные и долгосрочные социально-экономические связи, обеспечивающие не только развитие сети эффективных сельских поселений, но и экономики территории в целом.

В основе оптимизации системы расселения должны лежать такие процессы, как укрупнение за счет объединения экономически неэффективных сельских поселений с более сильными, переселение, трансформация уже существующих поселений, формирование новых. При этом следует учитывать следующие факторы:

- состояние системы расселения и сельских поселений, входящих в ее состав (административно-хозяйственная значимость; нормативно-правовая база по организации и управлению территориями поселений; численность, структура и миграция населения; состояние социальной, транспортной и иной инфраструктуры);

- организация производства (экономический потенциал территории, специфика производства, состав земель);

- взаимовлияние расселения и состояния экономики на конкретной территории;

- временная доступность самого отдаленного сельского поселения до административного центра расселения;

- эффективность самоорганизации, в основе которой лежит осознание населением общих интересов и готовность участия в их реализации. Увеличение размеров расселения, численности поселения, его удаленность от административного центра на практике приводят к снижению самоорганизации.

Результатом оптимизации системы расселения должно стать повышение эффективности административно-территориального управления, экономически обоснованная пространственная организация территории, строительство инженерных и транспортных сетей, размещение производственных и социально-культурных объектов, обеспечивающих более высокий уровень жизни населения во вновь сформированных (преобразованных) поселениях, сокращение затрат на малоэффективные сельские поселения.

Библиографический список

1. Зубова О.Г., Михайлова Е.В., Зверева Г.Н. Комплексное благоустройство как инструмент повышения инвестиционной активности сельской местности // Экономика сельскохозяйственных и перерабатывающих предприятий. – 2014. – № 2. – С. 52-55.

2. Zubova O.G., Daeva T.V. The analytical tools for assessing investment activity in rural areas // Futurum. Eurasijskij Svaz Vzdelavacich Aktivit a Mezinarodni Spoluprace (EURASS). – 2015. – Vol. 2 (1). – P. 15-17.

3. Зубова О.Г. Кадровый потенциал как компонент многофункциональной конкурентной среды аграрного сектора: региональный аспект // Вестник Алтайского государственного аграрного университета. – 2013. – № 2(100). – С. 132-136.

4. http://www.gks.ru/wps/wcm/connect/rosstat_main/rosstat/ru/statistics/publication/s/catalog/doc_1138623506156 – дата обращения 26.01.2014 г.

5. Зверева Г.Н. Роль услуги в социально-экономическом развитии АПК // Региональная экономика: теория и практика. – 2013. – № 17. – С. 27-33.

6. Попова Л.В., Карпова А.А., Коробейников Д.А. Основные направления развития малых форм хозяйствования в аграрном секторе экономики Волгоградской области местности // Экономика сельскохозяйственных и перерабатывающих предприятий. – 2014. – № 1. – С. 48-50.

7. Кабанов В.Н. Влияние программ занятости на размер налоговых доходов бюджетов сельских муниципальных районов // Экономика сельскохозяйственных и перерабатывающих предприятий. – 2011. – № 1. – С. 63-66.

References

1. Zubova O.G., Mikhailova E.V., Zvereva G.N. Kompleksnoe blagoustroistvo kak instrument povysheniya investitsionnoi aktivnosti sel'skoi mestnosti // Ekonomika sel'skokhozyaistvennykh i pererabatyvayushchikh predpriyatii. – 2014. – № 2. – С. 52-55.

2. Zubova O.G., Daeva T.V. The analytical tools for assessing investment activity in rural

areas // Futurum. Eurasijskj Svaz Vzdelavacich Aktivit a Mezinarodni Spoluprace (EURASS). – 2015. – Vol. 2 (1). – P. 15-17.

3. Zubova O.G. Kadrovyi potentsial kak komponent mnogofunktsional'noi konkurentnoi sredy agrarnogo sektora: regional'nyi aspekt // Vestnik Altaiskogo gosudarstvennogo agrarnogo universiteta. – 2013. – № 2 (100). – С. 132-136.

4. http://www.gks.ru/wps/wcm/connect/rosstat_main/rosstat/ru/statistics/publication/s/catalog/doc_1138623506156. – Data obrashcheniya 26.01.2014 g.

5. Zvereva G.N. Rol' uslugi v sotsial'no-ekonomicheskom razvitii APK // Regional'naya ekonomika: teoriya i praktika. – 2013. – № 17. – С. 27-33.

6. Popova L.V., Karpova A.A., Korobeinikov D.A. Osnovnye napravleniya razvitiya malykh form khozyaistvovaniya v agrarnom sektore ekonomiki Volgogradskoi oblasti mestnosti // Ekonomika sel'skokhozyaistvennykh i pererabatyvayushchikh predpriyatii. – 2014. – № 1. – С. 48-50.

7. Kabanov V.N. Vliyanie programm zanyatosti na razmer nalogovykh dokhodov byudzhetov sel'skikh munitsipal'nykh raionov // Ekonomika sel'skokhozyaistvennykh i pererabatyvayushchikh predpriyatii. – 2011. – № 1. – С. 63-66.



УДК 657:658:574

С.В. Гришанова, М.Н. Татаринова
S.V. Grishanova, M.N. Tatarinova

РАЗВИТИЕ ЭКОЛОГИЧЕСКОЙ И ИННОВАЦИОННОЙ ДЕЯТЕЛЬНОСТИ В СИСТЕМЕ БУХГАЛТЕРСКОГО УЧЕТА ОРГАНИЗАЦИЙ

THE DEVELOPMENT OF ENVIRONMENTAL AND INNOVATION ACTIVITY IN ACCOUNTING SYSTEM OF ORGANIZATIONS

Ключевые слова: бухгалтерский учет, экология, инновационная деятельность, затраты, экономика, товары, производство, финансовые результаты, риски, окружающая среда.

Традиционных методов управления устойчивостью через соотношение активов и обязательств становится недостаточно. Необходимым условием

устойчивого развития хозяйствующего субъекта является синергетическое взаимодействие целого ряда компонентов. Среди них особое место должны занимать инновационный и экологический факторы. Устойчивое развитие должно обеспечить эффективность производства, в которую следует включать получение максимальной (в не-