

dvizhenii rabotnikov». Elektronnyi resurs. Rezhim dostupa: <http://www.gks.ru/wps/wcm/connect/rosstat/rosstatsite/main>. – Zagl. s ekrana.

4. Analiz rynka sanatorno-kurortnykh uslug v Rossii v 2006-2010 gg, prognoz na 2011-2015 gg. BusinesStat. Elektronnyi resurs. Rezhim dostupa: <http://rumetrika.rambler.ru/research/1732/5627>. – Zagl. s ekrana.

5. Osobennosti razvitiya sanatorno-kurortnogo biznesa v Rossii. Elektronnyi resurs. Rezhim dostupa: http://www.fabrikabiz.ru/1001/4/0.php?show_art=5552. – Zagl. s ekrana.

6. Marikyan A.I. Problemy i perspektiva razvitiya sanatorno-kurortnogo kompleksa v Rossiiskoi federatsii. Elektronnyi resurs. Rezhim dostupa: <http://teoria-practica.ru/-3-2006/economics/marikyan.pdf>. – Zagl. s ekrana.

7. Lecomte J. de Die Immersion in stehenden Herzen und Kreislaufflechte beim normalen Menschen; Nutzen für den pathologischen Bewegungsapparat / J. Lecomte, Ph. Marchin // Z. Phys. Med. Bain. Med. Klim. – 1985. – Vol. 14 (4). – P. 222-223.

8. Lu L. The Shape of the Healthy Tourism Brand Image in Chishui in Guizhou // Journal of Anshun University. – 2012. – Vol. 6. – P. 43.

9. Monteson P.A., Singer J. Marketing a resort-based spa // Journal of Vacation Marketing. – 2004. – Vol. 10 (3). – P. 282-287.

10. Shamshurina N.G. Marketing kak rynochnaya kontseptsiya upravleniya zdравnitsei // Farmatsevticheskiy menedzhment. – 2010. – № 1. – S. 148-156.

11. Savenkova I.V. Metodicheskiy podkhod k kompleksnoi otsenke konkurentnykh preimushchestv rynochnogo sub"ekta v usloviyakh deistviyushchego mekhanizma konkurentsii. Elektronnyi resurs. Rezhim dostupa: http://www.vestnik.sutr.ru/journals_n/1350579019.pdf. – Zagl. s ekrana.

12. Kisilevich T.I. Marketingovaya politika sanatorno-kurortnoi organizatsii kak arendodatelya. Elektronnyi resurs. Rezhim dostupa: http://www.vestnik.sutr.ru/journals_n/1325758067.pdf. – Zagl. s ekrana.

13. Stolyarov D.Yu. Puti effektivnogo prodvizheniya i realizatsii turprodukta v global'noi seti internet. Elektronnyi resurs. Rezhim dostupa: http://www.vestnik.sutr.ru/journals_n/1317917142.pdf. – Zagl. s ekrana.

14. Stolyarov D.Yu., Chuvatkin P.P. Tendentsii razvitiya internet-prodazh turprodukta: regional'nyi aspekt. Elektronnyi resurs. Rezhim dostupa: http://www.vestnik.sutr.ru/journals_n/1318570955.pdf. – Zagl. s ekrana.



УДК 339.13(571):637.5+34

С.А. Али-Аскяри, В.М. Шкиренко
S.A. Ali-Askari, V.M. Shkirenko

ЭКОНОМИКО-ПРАВОВЫЕ ОСНОВЫ ИНТЕГРАЦИОННЫХ ПРОЦЕССОВ НА РЫНКЕ ПРОДОВОЛЬСТВЕННЫХ ТОВАРОВ (НА ПРИМЕРЕ СФО)

ECONOMIC AND LEGAL FOUNDATIONS OF INTEGRATION IN THE FOOD MARKET (CASE STUDY OF THE SIBERIAN FEDERAL DISTRICT)

Ключевые слова: интеграционный процесс, предпочтения участников интеграции, совместная деятельность, потребительская кооперация, организационно-правовые формы.

Постоянно расширяющиеся возможности деятельности экономических субъектов на продовольственном рынке привели к появлению различных организационно-правовых форм. Таким образом, возникает необходимость разработки системного подхода к формированию экономико-правовых и

иерархических систем участников интеграционного процесса на продовольственном рынке. Цель исследования – выделить применимые трансформирующие организационно-правовые формы и предпочтения участников интеграционного процесса на продовольственном рынке товаров Сибирского федерального округа. Рассматриваются процессы интеграции по статусу субъектов и их организационно-правовой форме, факторы, влияющие на развитие интеграции. На основе предложенных подходов дается оценка положительного эффекта

от участия в процессе интеграции. Основным критерием при выборе формы интеграции рассматриваем сохранение собственности субъектов, которое обеспечивается посредством реализации договора совместной деятельности. Выделены три формы подхода: совместно осуществляемые операции, совместно используемые активы, совместная деятельность. На основе статистических данных наблюдаем существенное снижение количества организаций как по формам, так и по организационно-правовым формам. Для стабильного развития малого предпринимательства авторы предлагают пересмотреть критерии отнесения экономических субъектов к малому предпринимательству, что позволит ускорить процесс развития интеграции на рынке продовольственных товаров. Неравномерное развитие регионов Сибирского федерального округа ставит вопрос о необходимости создания объединяющего субъекта. В системе потребительской кооперации активно идет процесс интеграции с участием юридических лиц с долей участия в уставном капитале. Таким образом, в сопоставимых условиях возможны существенные различия в результатах деятельности, причиной которых выступает подход к реализации интеграционного процесса. Так, наличие в составе потребительской кооперации хозяйственных обществ не является достаточным основанием для повышения эффективности деятельности без применения гибких инструментов, таких как совместная деятельность.

Key words: *integration process, preferences of integration participants, joint activities, consumer cooperation, legal forms of organization.*

Increasing opportunities for food market players have resulted in new different legal forms of organizations, therefore the economic and legal hierarchical systems of integration process participants in the food market should be formed. The research goal is to identify the transforming legal forms of organization that may be applied and the preferences of the integration process participants in the food market of the Siberian Federal District. This study examines the process of integration by the status of its participants and the legal form of organization, factors affecting integration. The approaches proposed are used to assess the positive effects of integration participation. The main criterion for choosing the form of integration is preserving the property of an organization by making joint operation agreements. The authors identify three approaches: jointly made transactions, jointly owned assets and joint activities. Statistical data suggests that the number of organizations of different legal forms and business types is decreasing. The criteria of including organizations into the category of small business should be reconsidered and it will result in the development of small business and integration in the food market. Uneven development of the regions in the Siberian Federal District raises the acute issue of creating an integrating body. The system of consumer cooperation is undergoing the process of integration with the participation of legal entities holding part of charter equity. So, in similar conditions organizations may show significantly different performance as a result of different approaches to implementing the process of integration. The operation of business companies in consumer cooperation does not guarantee the improvement of its performance unless flexible instruments such as joint activities are used.

Али-Аскяри Сарваз Ахмедович, к.э.н., доцент, Сибирский университет потребительской кооперации, г. Новосибирск. Тел.: (383) 346-17-13. E-mail: arim@inbox.ru.

Шкиренко Валерий Михайлович, аспирант, Сибирский университет потребительской кооперации, г. Новосибирск. Тел.: (383) 346-17-13. E-mail: arim@inbox.ru.

Ali-Askari Sarvaz Akhmedovich, Cand. Econ. Sci., Assoc. Prof., Siberian University of Consumer Cooperation, Novosibirsk. Ph.: (383) 346-17-13. E-mail: arim@inbox.ru.

Shkirenko Valeriy Mikhaylovich, post-graduate student, Siberian University of Consumer Cooperation, Novosibirsk. Ph.: (383) 346-17-13. E-mail: arim@inbox.ru.

Введение

Постоянно расширяющиеся возможности деятельности экономических субъектов на продовольственном рынке, а также действующие государственные программы поддержки сельскохозяйственных производителей привели к появлению различных организационно-правовых форм. Данные организации производят продукцию с самыми разнообразными характеристиками, функциональной направленности, дифференцированную по качеству и потребительским свойствам. В связи с этим возникает необходимость разработки системного подхода к формированию экономико-правовых и иерархических систем участников интеграционного процесса на продовольственном рынке.

Цель исследования – выделить формы, применяемые организационно-правовыми

участниками интеграционного процесса на продовольственном рынке товаров Сибирского федерального округа, и их предпочтения.

Объектом исследования выступают субъекты Сибирского федерального округа, экспериментальная часть основывается на статистических показателях союзов потребительской кооперации.

Методы и результаты исследований

Исследование состояния обеспеченности регионов Сибирского федерального округа мясной продукцией позволяет констатировать: проблемы продовольственной безопасности имеют перспективы [1, 2]. Однако за основу решения вопросов самообеспеченности регионов должен быть взят комплексный подход, учитывающий денежные доходы населения, платежеспособный спрос, стадии

реализации государственных целевых программ и их результативность как для отдельных территорий, так и национальной экономики в целом. Это будет способствовать достижению самообеспеченности регионов и формированию экономико-правовых основ интеграции на соответствующем рынке товаров.

Постоянно расширяющиеся возможности деятельности экономических субъектов на продовольственном рынке, а также действующие государственные программы поддержки сельскохозяйственных производителей привели к появлению различных организационно-правовых форм. Данные предприятия производят продукцию с самыми разнообразными свойствами, характеристиками, функциональной направленностью, дифференцированной по качеству и потребительским свойствам [3]. В связи с этим возникает необходимость разработки системного подхода к формированию иерархической системы участников интеграционного процесса на продовольственном рынке. Наглядно процесс интеграции по статусу субъектов интеграции (I) и их организационно-правовой форме (II) представлен на рисунке 1.

Учитывая многообразие форм интеграции на продовольственном рынке, для определения интеграционных предпочтений субъектов предлагаем логическую схему их анализа (рис. 2).

Таким образом, при принятии решения о

выборе формы интеграции необходима всесторонняя оценка ее эффекта.

Основным критерием при выборе формы интеграции мы предлагаем рассматривать сохранение собственности субъектов, отношения которых будут основываться на договорах о совместной деятельности. Достоинством интеграции является совместная деятельность. Характеристика участников интеграционного процесса и возможные формы интеграции позволили выделить из их состава интеграцию на основе договора простого товарищества (совместной деятельности). Формы совместной деятельности можно разделить в соответствии с Положением по бухгалтерскому учету «Информация участия в совместной деятельности» (ПБУ 20/03) (рис. 3).

Мы полагаем, что интеграция на основе договора о совместной деятельности предоставляет следующие преимущества:

1) для каждого участника:

- сохранение своей собственности и самобытности;
- обеспечение благоприятных условий для развития, т.е. эффективное использование ресурсов;
- продвижение производимых товаров на рынок;
- привлечение дополнительных средств для развития деятельности;
- возможность расширения деятельности и приобретение опыта новых технологий;

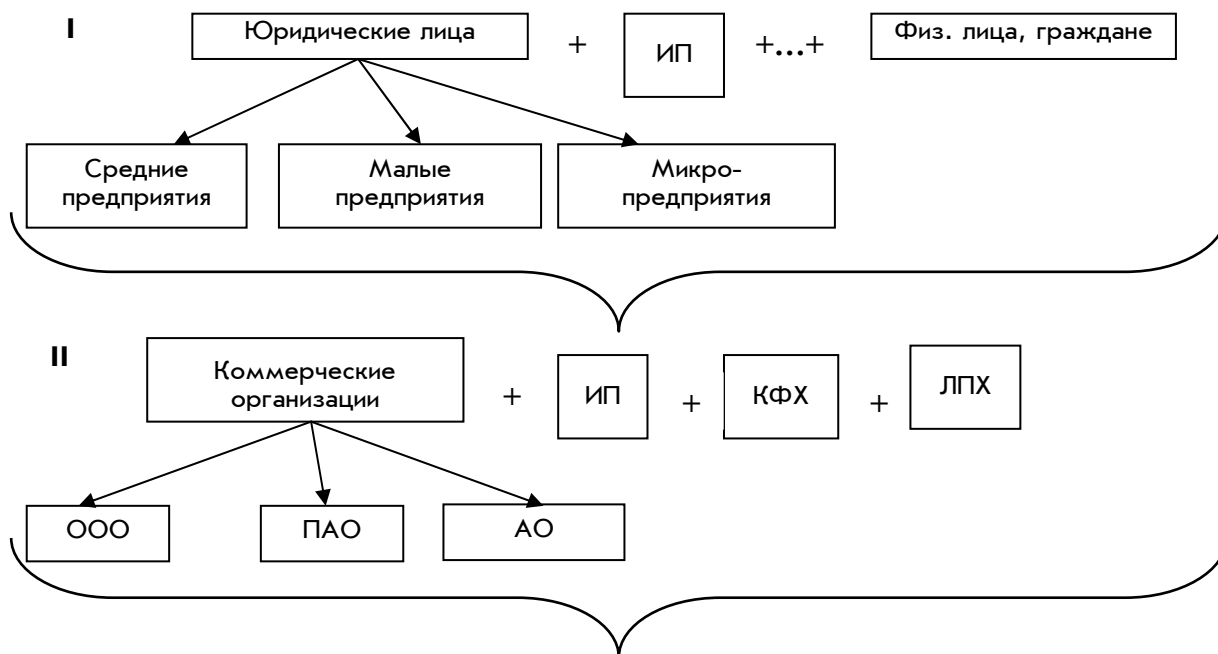


Рис. 1. Состав участников рынка мясной продукции:

ООО – общество с ограниченной ответственностью; ПАО – публичное акционерное общество;
 АО – акционерное общество; ИП – индивидуальный предприниматель;
 КФХ – крестьянское фермерское хозяйство; ЛПХ – личное подсобное хозяйство;
 ПК – потребительский кооператив

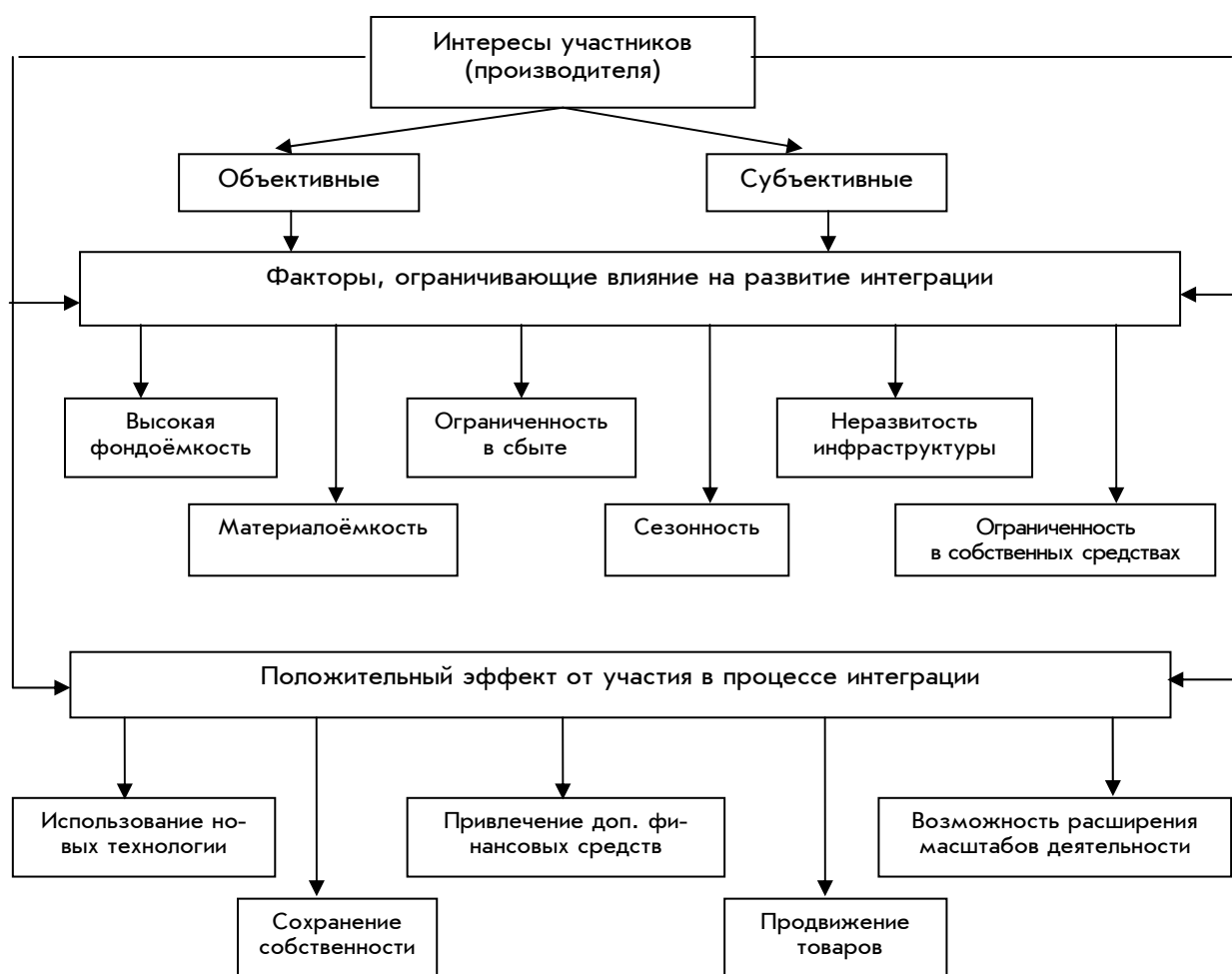


Рис. 2. Схема выявления предпочтений участников интеграционного процесса

2) для государства:

- обеспечение благоприятных условий для развития субъектов малого и среднего предпринимательства и их конкурентоспособности;
- увеличение количества субъектов малого и среднего предпринимательства;
- обеспечение занятости населения и развитие самозанятости, т.е. решение социального вопроса;
- увеличение доли производимой продукции в объеме валового внутреннего продукта;
- увеличение поступления налогов и налоговых доходов в бюджет всех уровней бюджетной системы.

В настоящее время государство уделяет большое внимание развитию малого и среднего предпринимательства в Российской Федерации, о чем свидетельствует Федеральный закон № 209-ФЗ «О развитии малого и среднего предпринимательства в Российской Федерации». В то же время идет активный поиск грамотного управления малым и средним предпринимательством. Одним из индикаторов эффективной деятельности руководителей субъектов Российской Федерации является процесс развития данного сектора. Государство на законодательном уровне

определило основные критерии отнесения предприятий к малому и среднему предпринимательству. Однако с учетом кризисной ситуации следует пересмотреть критерии, выбрать более гибкий подход.

В таблице 1 представлено авторское видение основных критериев отнесения экономического субъекта к категории малого и среднего предпринимательства.

Согласно вышеуказанному закону в состав малого и среднего предпринимательства по организационно-правовой форме входят некоммерческие и коммерческие юридические лица, индивидуальные предприниматели, крестьянско-фермерские хозяйства. Для юридических лиц доля участия в уставном (складочном) капитале не должно превышать 25%.

Данное ограничение является основным барьером, препятствующим развитию малого и среднего предпринимательства. Мы считаем, что необходимо исключить данный критерий из требований для отнесения юридических субъектов к статусу малого и среднего предпринимательства, поскольку, как показывают статистические данные, наблюдается существенное снижение количества экономических субъектов как по формам собственности, так и организационно-правовым формам (табл. 2).

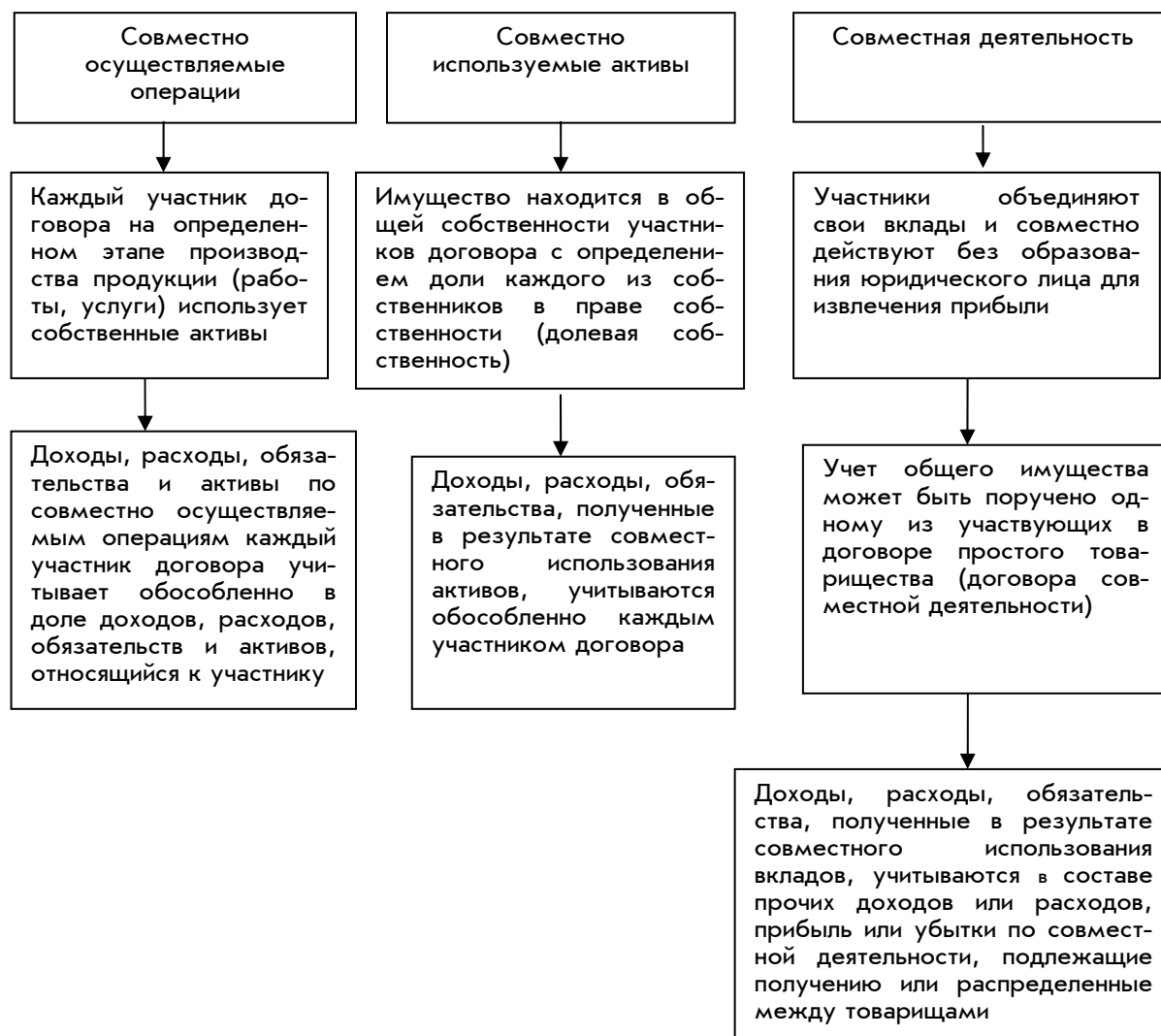


Рис. 3. Основные формы совместной деятельности

Таблица 1

Критерии для признания субъектов малого и среднего предпринимательства

Статус субъекта интеграции	Критерии, установленные законодательством		Рекомендуемые критерии	
	численность, чел.	выручка без НДС, или актив баланса, млн руб.	численность, чел.	выручка без НДС, или актив баланса, млн руб.
Микро	До 15	60	До 5	150
Малые	16-100	400	6-150	1500
Средние	101-250	1000	151-300	3000

Данные таблицы 2 показывают, что в Новосибирской области происходит снижение числа малых и средних предприятий. За период с 2008 по 2013 гг. их количество уменьшилось на 14485 ед. По форме собственности больше всего сократились предприятия частной формы. В то же время небольшое увеличение наблюдалось по смешанным формам (на 146 ед.). По организационно-правовой форме также произошло снижение: коммерческих организаций – на 13684 ед., некоммерческих организаций – на 182 ед. [5, 6].

По нашим расчетам, при наличии в компании до 5 чел. и средней заработной плате 10 тыс. руб. бюджет субъекта и внебюджет-

ные фонды недополучили 1036,3 и 2407,4 млн руб. соответственно.

К некоммерческим предприятиям относятся организации потребительской кооперации, которые, мы считаем, могут являться ключевым элементом интеграционного процесса как в сельской местности, так и на урбанизированных территориях. Потребительская кооперация имеет 180-летнюю историю развития, крепкую материально-техническую базу, надежный кадровый потенциал, а также партнерские отношения с экономическими субъектами районного и регионального уровня. В системе потребительской кооперации активно идет процесс интеграции с юридическими лицами с долей участия в уставном капитале (рис. 4) [7].

Таблица 2

Распределение экономических субъектов по форме собственности и организационно-правовой форме в Новосибирской области [4]

Организационная форма	2008 г.	2009 г.	2010 г.	2011 г.	2012 г.	2013 г.	Изменение, 2013/2012 (+, -)
По форме собственности, ед.							
Всего:	149331	153939	156581	152856	158565	144080	-14485
В том числе:							
– государственная и муниципальная	8024	7525	7034	6534	6312	5967	-345
– частная	133070	138755	142721	140814	146003	132717	-13286
– прочие формы, смешанные российские, с участием иностранных организаций и физических лиц	8237	7659	6766	5508	5250	5396	+146
По организационно-правовой форме, ед.							
Коммерческие организации	130005	134853	138314	135513	141253	127569	-13684
Некоммерческие организации	15893	15867	71548	14817	14837	14655	-182
Из них потребительские кооперативы	2553	2485	2384	2423	2536	2551	-15

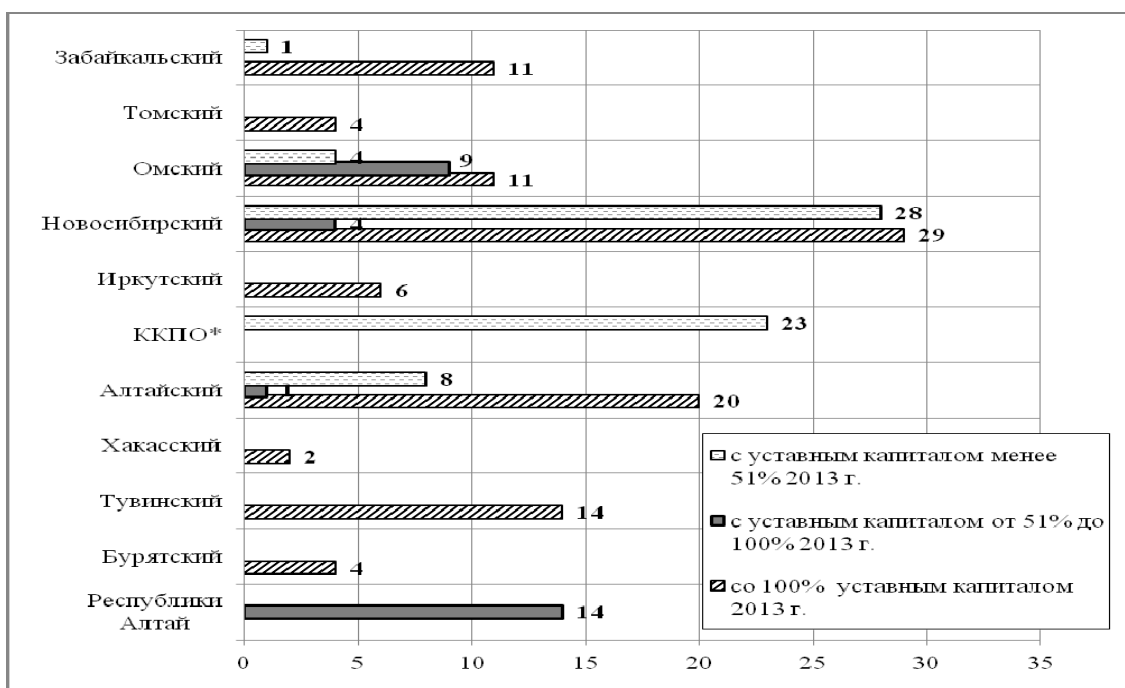


Рис. 4. Организации, созданные на базе и с участием потребительской кооперации

Для современной потребительской кооперации характерна интеграция на основе создания хозяйственных обществ, преимуществ которых по сравнению с кооперативами заключаются в возможности участия в проектах и программах, финансируемых и субсидируемых государством. Так, в составе Новосибирского ОПС присутствуют как хозяйственные общества со 100%-ной долей потребительской кооперации, так и в соотношении более 51% и менее 51% участия потребительской кооперации. Регистрация новых хозяйствующих субъектов создает новые рабочие места, дополнительные источники финансирования.

Объединяющим субъектом на территории и лидером развития малых участников интеграции, на наш взгляд, может выступать некоммерческая организация потребительской

кооперации, что будет способствовать насыщению регионального продовольственного рынка продукцией местного производства.

Потребительская кооперация развивает деятельность по закупке сельскохозяйственной продукции. Основными участниками в этом процессе являются крестьянско-фермерские хозяйства, индивидуальные предприниматели, а также юридические лица, относящиеся к субъектам малого и среднего предпринимательства. В то же время потребительская кооперация уделяет внимание социальной направленности и проводит закупки у населения продукцию сельскохозяйственного назначения. Вместе с тем приходится констатировать, что объемы закупки мясопродуктов имеют тенденцию к сокращению (табл. 3).

Закупки основных видов сельскохозяйственной продукции потребительскими союзами Сибирского федерального округа за 2011-2013 гг. [7]

Виды сельскохозяйственной продукции	2011 г.	В т.ч. у населения	2012 г.	В т.ч. у населения	2013 г.	В т.ч. у населения
<i>Сибирский федеральный округ</i>						
Мясопродукты, т	10842	7455	10880	7485	10506	7215
<i>Новосибирский ОПС</i>						
Мясопродукты, т	1880	1334	1662	1190	1519	1094
<i>Кемеровский ОПС</i>						
Мясопродукты, т	1976	494	2049	503	2103	523

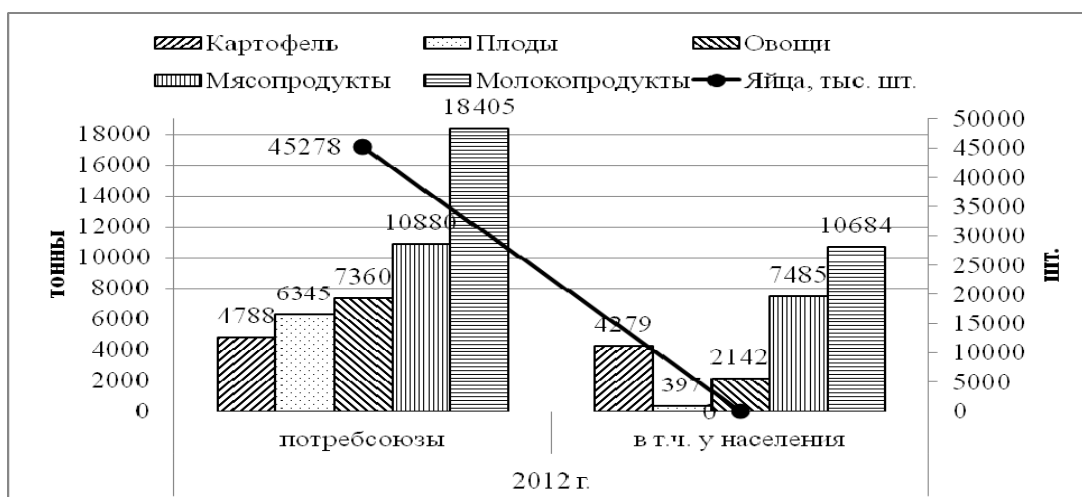


Рис. 5. Объем закупки сельскохозяйственных продуктов потребительскими союзами СФО за 2012 г.

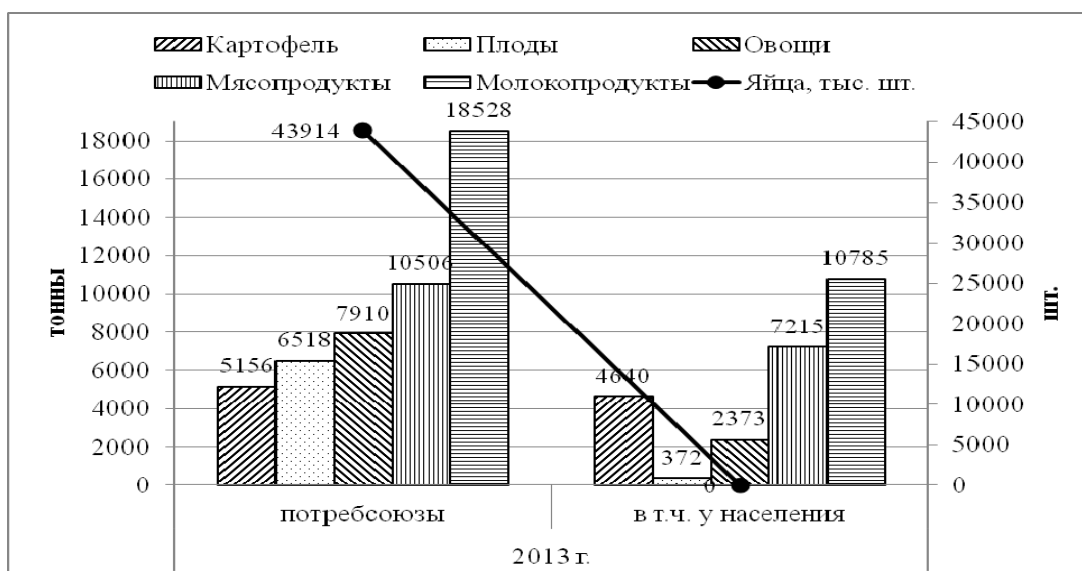


Рис. 6. Объем закупки сельскохозяйственных продуктов потребительскими союзами СФО за 2013 г.

Как показывают данные таблицы 3, закупки мясопродуктов в абсолютном выражении в 2013 г. по сравнению с 2012 г. снизились на 374 и 336 т по сравнению с 2011 г. У населения они остаются без изменения – на уровне 68,7%. Основные объемы закупки сельскохозяйственной продукции потребительскими союзами Сибирского федерального округа в 2012-2013 гг. представлены на рисунках 5, 6 [7].

В качестве основных причин снижения объема закупки мясопродуктов рассматриваются факторы объективного свойства (природно-климатические условия, сокращение основного поголовья), а также отрицательное влияние импорта мясопродуктов. Однако по Сибирскому федеральному округу за сопоставимый период не наблюдалось сокращения основного поголовья. При этом по Кемеровскому ОПС, в составе которого

отсутствуют хозяйственные общества с долей потребительской кооперации менее 100%, отмечается устойчивая тенденция к росту объема закупки мясопродуктов.

Проведенный анализ позволяет сделать вывод: в сопоставимых условиях возможны существенные различия в результатах деятельности, причиной которых выступает, на наш взгляд, подход к реализации интеграционного процесса. Так, наличие в составе потребительской кооперации хозяйственных обществ не является достаточным основанием для повышения эффективности деятельности без применения гибких инструментов, таких как совместная деятельность. Выбор совместной деятельности в качестве наиболее целесообразной формы интеграции для потребительской кооперации определен следующими обстоятельствами:

1) объединение финансовых и других ресурсов без увеличения налоговой нагрузки субъектов;

2) сохранение кооперативной собственности;

3) разграничение ответственности за конкретные результаты деятельности.

4) возможности для обновления материально-технической базы;

5) применение новых технологий с учетом сохранения результатов интеллектуальной деятельности и объектов интеллектуальной собственности.

Заключение

Реализация интеграционного процесса с участием системы потребительской кооперации позволит субъектам: 1) сохранить свою самобытность и собственность; 2) обеспечить благоприятные условия развития и привлечения средств; 3) увеличить возможности расширения деятельности.

Для государства позитивным моментом является развитие территории через участников интеграционного процесса, обеспечение занятости населения, увеличение производимой продукции и самое важное – поступление налогов и налоговых доходов в бюджет всех уровней.

Библиографический список

1. Али-Аскяри С.А., Шкиренко В.М. К вопросу об обеспеченности регионов Сибирского федерального округа мясной продукцией // Вестник Алтайского государственного аграрного университета. – 2014. – № 11 (121). – С. 179-186.

2. Али-Аскяри С.А., Шкиренко В.М. Особенности регионального рынка потребитель-

ских товаров в интеграционном процессе // Вестник Сибирского университета потребительской кооперации. – 2013. – № 4 (7). – С. 67-73.

3. Али-Аскяри С.А., Шкиренко В.М. Современное состояние и перспективы интеграции форм хозяйствования на региональном рынке потребительских товаров: сборник материалов II Торгового форума Сибири. – Омск: ООО «Асмин Принт», 2013. – С. 282-287.

4. Статистический ежегодник / Территориальный орган ФСГС по Новосибирской области. – Новосибирск, 2013. – С. 49-52.

5. Россия 2013: стат. справочник / Р76 Росстат. – М., 2013. – 62 с.

6. Статистическое обозрение CURRENT STATISTICAL SURVEL. – 2013. – № 4 (87). – С. 107.

7. Основные показатели социально-экономической деятельности потребительской кооперации Российской Федерации: стат. ежегодник / Центросоюз потребительских обществ Российской Федерации. – М., 2013. – С. 64-76.

References

1. Ali-Askyari S.A., Shkirenko V.M. K voprosu ob obespechennosti regionov Sibirskogo federal'nogo okruga myasnoi produktsiei // Vestnik Altaiskogo gosudarstvennogo agrarnogo universiteta. – 2014. – № 11 (121). – S. 179-186.

2. Ali-Askyari S.A., Shkirenko V.M. Osobennosti regional'nogo rynka potrebitel'skikh tovarov v integratsionnom protsesse // Vestnik Sibirskogo universiteta potrebitel'skoi kooperatsii. – 2013. – № 4 (7). – S. 67-73.

3. Ali-Askyari S.A., Shkirenko V.M. Sovremennoe sostoyanie i perspektivy integratsii form khozyaistvovaniya na regional'nom rynke potrebitel'skikh tovarov: sbornik materialov II Torgovogo foruma Sibiri. – Omsk: ООО «Асмин Принт», 2013. – С. 282-287.

4. Statisticheskii ezhegodnik / Territorial'nyi organ FSGS po Novosibirskoi oblasti. – Novosibirsk, 2013. – S. 49-52.

5. Rossiya 2013: stat. spravochnik / R76 Rosstat. – M., 2013. – 62 s.

6. Statisticheskoe obozrenie CURRENT STATISTICAL SURVEL. – 2013. – № 4 (87). – S. 107.

7. Osnovnye pokazateli sotsial'no-ekonomicheskoi deyatel'nosti potrebitel'skoi kooperatsii Rossiiskoi Federatsii: stat. ezhegodnik / Tsentrosoyuz potrebitel'skikh obshchestv Rossiiskoi Federatsii. – M., 2013. – S. 64-76.

