

4. Nalichie tekhniki, energeticheskikh moshchnostey v selskokhozyaystvennykh organizatsiyakh Rossiyskoy Federatsii v 2016 godu [Elektronnyy resurs]: Stat. sb. M.: Rosstat, 2017. Rezhim dostupa: [http://www.gks.ru/wps/wcm/connect/rosstat\\_main/rosstat/ru/statistics/publications/catalog/doc\\_1265196018516](http://www.gks.ru/wps/wcm/connect/rosstat_main/rosstat/ru/statistics/publications/catalog/doc_1265196018516). Data obrashcheniya 16.08.2017 g.

5. Kozenko Z.N. Teoreticheskie osnovy perekhoda ot optimizatsionnoy modeli khozyaystvovaniya k innovatsionnoy na predpriyatiyakh APK Rossii // Strategicheskie orientiry innovatsionnogo razvitiya APK v sovremennykh ekonomicheskikh usloviyakh: Materialy mezhdunarodnoy nauchno-prakticheskoy konferentsii, 5 chast, 26-28 yanvarya 2016 g. – Volgograd: Volgogradskiy GAU, 2016. – S. 102-106.

6. Regiony Rossii. Sotsialno-ekonomicheskie pokazateli. 2016: Stat. sb. / Rosstat. – M., 2016. – S. 1260.

7. Kolpakova E.A., Popova S.A. Sovremennoe sostoyanie i perspektivy sotsialno-ekonomicheskogo razvitiya selskikh territoriy Volgogradskoy oblasti // Nauchno-metodicheskiy elektronnyy zhurnal «Kontsept». – 2016. – T. 15. – S. 1386-1390. – Rezhim dostupa: <http://e-koncept.ru/2016/96195.htm>.

8. Zemskova O.M., Litvinova T.N. Osnovnye aspekty upravleniya rynkom selkhoztekhniki v sovremennykh usloviyakh // Strategicheskie orientiry innovatsionnogo razvitiya APK v sovremennykh ekonomicheskikh usloviyakh: materialy mezhdunarodnoy nauchno-prakticheskoy konferentsii, 5 chast, 26-28 yanvarya 2016 g. – Volgograd: Volgogradskiy GAU, 2016. – S. 134-139.



УДК 316.613.43

Ю.В. Беховых, Л.А. Беховых  
Yu.V. Bekhovyykh, L.A. Bekhovyykh

## ОСОБЕННОСТИ СОЦИАЛЬНОЙ ФРУСТРИРОВАННОСТИ ЛИЧНОСТИ СТУДЕНТОВ АГРАРНОГО ВУЗА

### PECULIARITIES OF SOCIAL FRUSTRATION OF PERSONALITY OF STUDENTS OF AN AGRICULTURAL HIGHER EDUCATIONAL INSTITUTION

**Ключевые слова:** фрустрация личности, фрустраторы, социальная фрустрированность, социально-фрустрирующие факторы, гендерные различия уровня социальной фрустрированности, студенты.

Целью работы являлось социологическое исследование социальной фрустрированности студентов аграрного вуза. В ходе исследования решались задачи: провести тестирование студентов аграрного вуза для выявления уровня их социальной фрустрированности; определить гендерные различия уровня социальной фрустрированности; определить различия уровня социальной фрустрированности студентов очной и заочной форм обучения. При тестировании применялась «Методика для психологической диагностики уровня социальной фрустрированности» (автор Л.И. Вассерман). В тестировании принимали участие студенты Алтайского государственного аграрного университета очной и заочной форм обучения – юноши и девушки. По результатам теста было выявлено, что у основной массы студентов очень низкий уровень фрустрированности. Среди тестируемых были представители разных уровней фрустрируемости, кроме очень высокого. Исследование не выявило гендерных отличий и отличий у студентов различных форм обучения по уровню социальной

фрустрированности личности, однако были выявлены отличия среди выделенных групп по наиболее сильным фрустрирующим факторам. Низкий уровень фрустрированности студентов может быть обусловлен неприятзательным и поверхностным отношением данной социальной категории к различным аспектам жизни в настоящем и оптимизмом перспектив будущего.

**Keywords:** *personality frustration, frustrators, social frustration, social frustration factors, gender differences in social frustration level, students.*

The research goal was a sociological study of the social frustration of students of an agricultural university. The following research objectives were involved: to test the students of an agricultural higher school in order to reveal the level of their social frustration; identify gender differences in the level of social frustration; to determine the differences in the level of social frustration of full-time and part-time students. During testing, the "Methodology for psychological diagnosis of social frustration level" by L.I. Wasserman was used. Full-time and part-time students of the Altai State Agricultural University, males and females, were tested. The testing has found that most students have a very low level of frustration. The tests revealed different levels of frustration, ex-

cept for very high level. The study did not reveal gender differences and differences among students of various forms of education in terms of the level of social frustration of the individual, but differences were found among the groups identified for the most

violent frustrating factors. The low level of frustration of students may be due to unpretentious and superficial attitude of this social group to various aspects of life in the present and the optimism of the prospects for the future.

**Беховых Юрий Владимирович**, к.с.-х.н., доцент, каф. физики, Алтайский государственный аграрный университет. Тел.: (3852) 62-83-53. E-mail: Phys\_asau@rambler.ru.

**Беховых Лариса Александровна**, к.ф.-м.н., декан, фак-т природообустройства, Алтайский государственный аграрный университет. Тел.: (3852) 62-80-63. E-mail: dekan.fpo208@yandex.ru.

**Bekhovykh Yuriy Vladimirovich**, Cand. Agr. Sci., Assoc. Prof., Chair of Physics, Altai State Agricultural University. Ph.: (3852) 62-83-53. E-mail: Phys\_asau@rambler.ru.

**Bekhovykh Larisa Aleksandrovna**, Cand. Phys.-Math. Sci., Dean, Natural Resources Management Dept., Altai State Agricultural University. Ph.: (3852) 62-80-63. E-mail: dekan.fpo208@yandex.ru.

### Введение

Личностная особенность человека – неудовлетворенность социальным статусом, своими достижениями в социуме, отношениями с окружающими людьми. Всё это получило название социальной фрустрированности. Социальная фрустрированность возникает как следствие невозможности по каким-либо причинам реализации личностью своих актуальных социальных потребностей.

В конкретный исторический период своего существования общество в зависимости от политико-идеологической ориентации, материально-экономического развития, а также уровня правовой и нравственной культуры предлагает своим членам определенные возможности социального роста и удовлетворения потребностей. При этом человек, оценивая свои достижения по разным социально заданным направлениям общественной структуры и свои потенциальные возможности, испытывает ту или иную степень удовлетворенности или неудовлетворенности [1].

Действие социальных фрустраторов (факторов, вызывающих фрустрированность) обусловлено принадлежностью субъекта к культурно-региональной [2], этнической [3], профессиональной [4] группам, с другой стороны, его материальным и социальным статусом [5], личностно-регуляторными особенностями [6].

В последнее время в социологической и психологической науках активизировались исследования фрустрированности представителей разных групп населения – дошкольников, школьников, подростков [7], студентов [8], лиц пожилого возраста [9].

Студенты являются активными и относительно самостоятельными субъектами собственной жизнедеятельности, стремящимися самореализоваться в разных жизненных сферах. Однако реализация выбранного пути не проходит гладко [8]. Представления

о желаемой и будущей жизни студентов строится главным образом с учетом двух групп факторов: представлений о социально-экономических перспективах и с учетом собственных индивидуально-психологических особенностей и возможностей. Эти факторы могут как способствовать достижению желаемой цели и удовлетворению важных для личности потребностей, так и выступать в качестве фрустрирующих [1].

Длительное действие большого количества социально-фрустрирующих факторов формирует стресс личности, а при малоэффективной психологической защите и отсутствии социальной поддержки может вызвать её психическую дезадаптацию или даже болезнь [10]. В рамках общества действие социально-фрустрирующих факторов на большое число людей может привести к той или иной степени напряженности в нём или даже дестабилизации [11]. В связи с этим изучение фрустрирующих факторов и социальной фрустрированности личности различных социальных групп, в том числе и студентов, является актуальной задачей.

**Целью** работы являлось социологическое исследование социальной фрустрированности студентов аграрного вуза.

В ходе исследования решались **задачи**: провести тестирование студентов аграрного вуза для выявления уровня их социальной фрустрированности; определить гендерные различия уровня социальной фрустрированности; определить различия уровня социальной фрустрированности студентов очной и заочной форм обучения.

### Объекты и методы

Объектом исследования были студенты Алтайского государственного аграрного университета, **предметом** – социологическое исследование социальной фрустрированности студентов аграрного вуза.

Методом исследования было тестирование. В качестве методики выбрана «Методика для психологической диагностики уровня социальной фрустрированности» [10].

Информация была обработана стандартными методиками [12, 13]. В случайной выборке для тестирования принимали участие студенты первого и второго курсов очной и заочной форм обучения Алтайского государственного аграрного университета различных направлений подготовки обеих гендерных групп.

### Экспериментальная часть и обсуждение результатов

В соответствии с методикой тест по определению социальной фрустрированности личности содержал двадцать аспектов жизнедеятельности, относящихся к разным сферам жизни человека: экономической, профессиональной, семейной, социальной, духовной. Респондентам предлагалось оценить неудовлетворённость по каждому из предлагаемых аспектов в баллах абстрактной шкалы по схеме: 0 (полностью удовлетворён) ... 4 (полностью не удовлетворён). На основании полученных значений рассчитывался средний индекс социальной фрустрированности личности, который отражал уровень неудовлетворенности по замеряемым показателям. Затем определялся средний уровень социальной фрустрированности среди выбранных групп респондентов.

Методика выделяет семь уровней социальной фрустрированности личности и соответствующих им индексов (шкала Л.И. Вассермана):

0-0,49 балла – отсутствие (почти отсутствие);

0,5-1,49 балла – очень низкий уровень;

1,5-1,99 балла – пониженный уровень;

2,0-2,49 балла – неопределенный уровень;

2,5-2,99 балла – умеренный уровень;

3,0-3,49 балла – повышенный уровень;

3,5-4 балла – очень высокий уровень.

При обработке результатов исследования было выявлено, что студенты, участвовавшие в тестировании, характеризуются низким уровнем социальной фрустрированности (рис. 1). Значение сводного индекса составило 1,1 балла в общей выборке, что

соответствует очень низкому уровню социальной фрустрированности (0,5-1,49 балла). При этом можно отметить, что ни гендерных отличий, ни отличий у студентов различных форм обучения по уровню социальной фрустрированности личности не было выявлено. Наблюдалось более низкое по отношению к другим респондентам значение индекса фрустрированности у студентов очной формы обучения. Однако, ещё раз нужно отметить, что средние значения индекса фрустрированности у всех выделенных при тестировании категорий относятся к одному уровню. Общие результаты исследования оптимистичны. Согласно этим данным, в основной массе студенты удовлетворены практически всеми сферами своей жизни. При этом можно отметить, что возрастной фактор на социальную фрустрированность студентов аграрного вуза тоже не влияет, либо его влияние малозаметно. Это следует из того, что средний возраст студентов очной формы обучения 19 лет, возраст студентов заочной формы обучения от 19 до 36 лет, и при таком существенном разбросе в возрасте респондентов их уровень фрустрированности одинаков.

Интересно процентное распределение респондентов по уровням фрустрированности (рис. 2).

Так, фрустрированность практически отсутствует (значения округлённые) у 16,7% мужчин-очников, 5,9% мужчин-заочников, 12% девушек очной формы обучения, 7,7% девушек-заочниц. Очень низкий уровень фрустрированности был выявлен у 63,3% мужчин-очников, 82,3% мужчин-заочников, 80% девушек очной формы обучения и у 53,8% девушек-заочниц. Пониженный уровень фрустрированности был зарегистрирован у 10% студентов мужчин-очников и 30,7% девушек заочной формы обучения. У мужчин-заочников и девушек-очниц не было ни одного человека, относящегося к этому уровню фрустрированности. Неопределённый уровень был обнаружен у 6,7% студентов мужчин очного отделения, 5,9% мужчин-заочников и у 7,7% девушек-заочниц. Умеренный уровень фрустрированности был обнаружен у 3,3% респондентов мужчин очной формы обучения. Повышенным уровнем социальной фрустрированности обладали только 5,9% студентов мужчин-заочников.

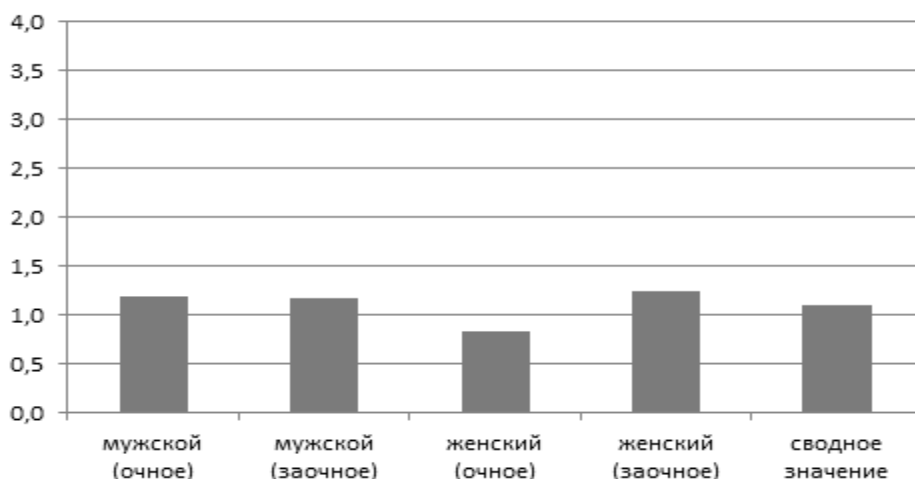


Рис. 1. Диаграмма индекса уровня социальной фрустрированности личности студентов аграрного вуза мужского и женского пола очной и заочной форм обучения (по шкале Л.И. Вассермана)

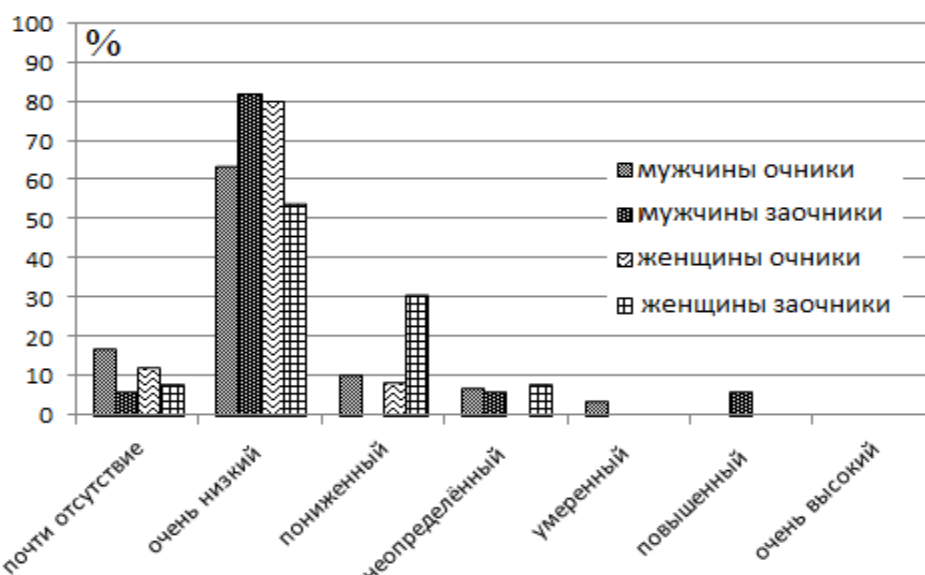


Рис. 2. Распределение респондентов по уровням фрустрированности

Наиболее сильными фрустраторами среди мужчин-очников являются (перечислены в порядке убывания индекса фрустрированности): «возможность выбора места работы», «сфера медицинского обслуживания», «отношения с друзьями и ближайшими знакомыми», «жилищно-бытовые условия». Среди студентов-мужчин-заочников наиболее сильные фрустраторы «обстановка в обществе», «сфера медицинского обслуживания», «сфера бытового обслуживания», «возможность проводить отпуск». Девушек очной формы обучения больше всего фрустрирует «материальное положение», «возможность выбора места работы», «обстановка в обществе». У девушек-заочниц наиболее сильными фрустраторами являются: «сфера медицинского обслуживания», «материальное положение»,

«возможность проводить отпуск», «жилищно-бытовые условия».

### Заключение

Обобщая результаты исследования, можно сказать, что у основной массы студентов аграрного вуза первого и второго курсов очной и заочной форм обучения был зафиксирован очень низкий уровень фрустрированности, что можно считать позитивным моментом, так как социальная фрустрированность является следствием реальной социальной ситуации взаимодействия общества, общественных институтов и индивидов. Судя по результатам тестирования, это взаимодействие в среде большинства студентов аграрного вуза происходит без особых затруднений.

Фрустрированность носит личностный характер, в связи с этим среди тестируе-

мых были представители разных уровней, кроме очень высокого.

Исследование не выявило гендерных отличий и отличий у студентов различных форм обучения по уровню социальной фрустрированности личности, однако были отмечены отличия среди выделенных групп по наиболее сильным фрустраторам.

### Вывод

Низкий уровень фрустрированности студентов аграрного вуза может быть обусловлен неприятзательным и, в какой-то мере, поверхностным отношением данной социальной категории к различным аспектам жизни в настоящем и оптимизмом перспектив будущего.

### Библиографический список

1. Степанов А.М. Сравнительный анализ социального самочувствия студентов высших и средних специальных учебных заведений // Вестник СПбГУ. – 2016. – Сер. 12. – Вып. 2. – С. 47-59.

2. Усова Н.В. Структура субъективного благополучия мигрантов, проживающих в России // Известия Саратовского университета. Новая серия. Серия: Философия. Психология. Педагогика. – 2012. – Т. 12. – № 1. – С. 73-76.

3. Вагапова А.Р. Отношение к социально-политическим явлениям и удовлетворенность жизнью у представителей различных этнических групп // Известия Саратовского университета. Новая серия. Серия: Акмеология образования. Психология развития. – 2015. – Т. 4. – № 4. – С. 318-322.

4. Майсак Н.В., Яковец Д.А. Социальная фрустрация как условие дезадаптации и предиктор девиантности специалиста // Фундаментальные исследования. – 2013. – № 10. – Ч. 8. – С. 1830-1837.

5. Хащенко В.А. Экономические кросс-временные сравнения и субъективное экономическое благополучие // Психологические исследования: электрон. науч. журнал. – 2012. – Т. 5. – № 23. – Режим доступа: URL:<http://psystudy.ru> (дата обращения: 5.07.2017).

6. Щетинина Е.Б. Жизнестойкость студентов с ограниченными возможностями здоровья как фактор успешной социально-психологической адаптации к среде высшего образовательного учреждения // Известия Саратовского университета. Новая серия. Серия: Акмеология образования. Психология развития. – 2015. – Т. 4. – № 4. – С. 306-310.

7. Казанцева Н.В. Фрустрированность и ее факторы у подростков // Студенческая наука и XXI век. – Йошкар-Ола: Изд-во Марийского гос. ун-та, 2015. – № 12. – С. 74-76.

8. Джанерьян С.Т., Гвоздева Д.И., Астафьева И.Н. Особенности социальной фрустрированности личности студентов вуза и работающих молодых людей // Актуальные проблемы гуманитарных и естественных наук. – М., 2015. – № 8-2. – С. 138-142.

9. Максимова С.Г., Луницын Б.Г. Социальные ситуации фрустрации лиц пожилого и старческого возраста в контексте социально-психологической дезадаптации // Клиническая геронтология. – 2001. – № 7. – С. 38-44.

10. Вассерман Л.И., Иовлев Б.В., Березин М.А. Методика для психологической диагностики уровня социальной фрустрированности и её практическое применение: методические рекомендации. – СПб., 2004. – 28 с.

11. Кудрявцев В.Н. Юридическая конфликтология. – М.: Наука, 2000. – 501 с.

12. Воловская Н.М. Методология и методика социологического исследования: учеб. пособие. – Новосибирск: Изд-во НГУЭУ, 2011. – 192 с.

13. Ядов В.А. Социологическое исследование: методология, программа, методы. – Самара: Изд-во Самарского ун-та, 1995. – 334 с.

### References

1. Stepanov A.M. Sravnitelnyy analiz sotsialnogo samochuvstviya studentov vysshikh i srednikh spetsialnykh uchebnykh zavedeniy // Vestnik SPbGU. – Ser. 12. – Vyp. 2. – SPb.: Izd-vo Sankt-Peterburgskogo gosudarstvennogo universiteta, 2016. – S. 47-59.

2. Usova N.V. Struktura subektivnogo blagopoluchiya migrantov, prozhivayushchikh v Rossii // Izvestiya Saratovskogo universiteta. Novaya seriya. Seriya: Filosofiya. Psikhologiya. Pedagogika. – Saratov, 2012. – T. 12. – № 1. – S. 73-76.

3. Vagapova A.R. Otnoshenie k sotsialno-politicheskim yavleniyam i udovletvorennost zhiznyu u predstaviteley razlichnykh etnicheskikh grupp // Izvestiya Saratovskogo universiteta. Novaya seriya. Seriya: Akmeologiya obrazovaniya. Psikhologiya razvitiya. – Saratov, 2015. – T. 4. – № 4. – S. 318-322.

4. Maysak N.V., Yakovets D.A. Sotsialnaya frustratsiya kak uslovie dezadaptatsii i prediktor deviantnosti spetsialista // Funda-

mentalnye issledovaniya. – 2013. – № 10. – Ch. 8. – S. 1830-1837.

5. Khashchenko V.A. Ekonomicheskie kross-vremennye sravneniya i subektivnoe ekonomicheskoe blagopoluchie [Elektronnyy resurs] // Psikhologicheskie issledovaniya: elektron. nauch. zhurn. – 2012. – T. 5. – № 23. URL: <http://psystudy.ru>. (data obrashcheniya: 5.07.2017).

6. Shchetinina E.B. Zhiznestoykost studentov s ogranichennymi vozmozhnostyami zdorovya kak faktor uspeshnoy sotsialno-psikhologicheskoy adaptatsii k srede vysshego obrazovatel'nogo uchrezhdeniya // Izvestiya Saratovskogo universiteta. Novaya seriya. Seriya: Akmeologiya obrazovaniya. Psikhologiya razvitiya. – Saratov, 2015. – T. 4. – № 4. – S. 306-310.

7. Kazantseva N.V. Frustrirovannost i ee faktory u podrostkov // Studencheskaya nauka i XXI vek. – Yoshkar-Ola: Izd-vo Mariyskogo gosudarstvennogo universiteta, 2015. – № 12. – S.74-76.

8. Dzhanyan S.T., Gvozdeva D.I., Astafeva I.N. Osobennosti sotsialnoy frustriro-

vannosti lichnosti studentov vuza i rabotayushchikh molodykh lyudey // Aktualnye problemy gumanitarnykh i estestvennykh nauk. – M., 2015. – № 8-2. – S. 138-142.

9. Maksimova S.G., Lunitsyn B.G. Sotsialnye situatsii frustratsii lits pozhilogo i starcheskogo vozrasta v kontekste sotsialno-psikhologicheskoy dezadaptatsii // Klinicheskaya gerontologiya. – 2001. – № 7. – S. 38-44.

10. Vasserman L.I., Iovlev B.V., Berebin M.A. Metodika dlya psikhologicheskoy diagnostiki urovnya sotsialnoy frustrirovannosti i ee prakticheskoe primeneniye: metodicheskie rekomendatsii. – SPb., 2004. – 28 s.

11. Kudryavtsev V.N. Yuridicheskaya konfliktologiya. – M.: Nauka, 2000. – 501 s.

12. Volovskaya N.M. Metodologiya i metodika sotsiologicheskogo issledovaniya: ucheb. posobie. – Novosibirsk: Izd-vo NGUEU, 2011. – 192 s.

13. Yadov V.A. Sotsiologicheskoe issledovanie: metodologiya, programma, metody. – Samara: Izd-vo «Samarskiy universitet», 1995. – 334 s.



УДК 94:39(571.15)

**В.Н. Чернышков, Н.В. Соколова, Л.В. Соколова**  
V.N. Chernyshkov, N.V. Sokolova, L.V. Sokolova

## ЭТНОКУЛЬТУРНЫЕ, ЭТНОСОСЛОВНЫЕ И ЭТНОКОНФЕССИОНАЛЬНЫЕ ГРУППЫ РУССКИХ НА АЛТАЕ

### ETHNOCULTURAL, ETHNO-CLASS AND ETHNO-CONFESSIONAL GROUPS OF RUSSIANS IN THE ALTAI REGION

**Ключевые слова:** история Алтая, этнос, этнокультурные, этносословные и этноконфессиональные группы русских на Алтае, старообрядцы, поповцы.

При изучении развития земледелия на Алтае необходимо учитывать, что русские появились здесь только в XVII в. и пришли сюда из разных регионов и по разным причинам. Целью работы является выделение структуры местного населения, а также факторов, влияющих на её специфику: географические условия, социальные процессы, конфессиональная привязанность, язык, межэтническое взаимодействие переселенцев и коренных жителей Верхнего Приобья. Структура русского населения на Алтае была довольно непростой, делясь по территориальным, конфессиональным, культурно-бытовым признакам, имея свои особенности, что, в конечном счете, приводило к появлению обычаев и ритуалов, отличных от остальной части России. Значимую роль в формировании структуры русского этноса играло

межэтническое взаимодействие с местными племенами. Алтайцы и русские жили бок о бок, что приводило к взаимной интеграции культур и быта. Языковое различие на уровне диалектов и говоров также играло свою роль.

**Keywords:** history of Altai, ethnic group, ethnocultural, ethno-class and ethno-confessional groups of Russians in the Altai region, Old Believers, Popovtsi.

When studying the development of agriculture in the Altai region, it is necessary to take into account that the Russians appeared here only in the 17th century and that they came here from different regions and for various reasons. The research goal is to identify the structure of the local population, as well as the factors that affect its specificity: geographic conditions, social processes, confessional attachment, language, and interethnic interaction of immigrants and indigenous residents of the Upper Ob region. The structure of the Russian population in