

4. Ковалева И.В. Продовольственный маркетинг как фактор развития кооперации в сельском хозяйстве // Вестник Алтайского ГАУ. – 2016. – № 8 (142). – С. 189-192.

5. Федеральная служба государственной статистики [Электронный ресурс]. Режим доступа: <http://www.gks.ru> (дата обращения: 07.01.2017).

6. Кундиус В.А., Ковалев А.А. Оценка развития молочного скотоводства в Алтайском крае // Вестник Алтайского ГАУ. – 2016. – № 8 (142). – С. 185-189.

7. Ковалева И.В., Хренова Ю.В. Позicionирование отрасли как экономический механизм хозяйствующих субъектов молочнопродуктового подкомплекса АПК // Сборники конференций НИЦ. Сциосфера. – 2015. – № 22. – С. 165-167.

8. Ковалева И.В., Хренова Ю.В., Ковалев А.А. Инвестиционный климат региона: оценка перспектив развития // Вестник Алтайского ГАУ. – 2015. – № 11(133). – С. 176-179.

#### References

1. Kovaleva I.V., Kovalev A.A. Razvitiye integratsionnykh protsessov v molochnom skotovodstve // Uspekhi sovremennoy nauki. – 2016. – № 11. – Tom 3. – S. 48-50.

2. <http://csh.sibagro.ru/consultation/krupnyu-rogatyy-skot-molochnykh-porod/>

rezultaty-bonitirovki-krupnogo-rogatogo-skota-molochnykh-porod-v-altayskom-krae-za-2015-god/ (data obrashcheniya 16.07.2016; 11.01.2017).

3. <http://stra.teg.ru/lenta/innovation> (data obrashcheniya 29.07.2016).

4. Kovaleva I.V. Prodovolstvennyy marketing kak faktor razvitiya kooperatsii v selskom khozyaystve // Vestnik Altayskogo gosudarstvennogo universiteta. – 2016. – № 8 (142). – S. 189-192.

5. Federalnaya sluzhba gosudarstvennoy statistiki [Elektronnyy resurs]. Rezhim dostupa: <http://www.gks.ru> (data obrashcheniya: 07.01.2017).

6. Kundius V.A., Kovalev A.A. Otsenka razvitiya molochnogo skotovodstva v Altayskom krae // Vestnik Altayskogo gosudarstvennogo agrarnogo universiteta. – 2016. – № 8 (142). – S. 185-189.

7. Kovaleva I.V., Khrenova Yu.V. Pozitsionirovanie otrasli kak ekonomicheskij mekhanizm khozyaystvuyushchikh subektov molochnoproductovogo podkompleksa APK // Sborniki konferentsiy NITs Stsiosfera. – 2015. – № 22. – S. 165-167.

8. Kovaleva I.V., Khrenova Yu.V., Kovalev A.A. Investitsionnyy klimat regiona: otsenka perspektiv razvitiya // Vestnik Altayskogo gosudarstvennogo agrarnogo universiteta. – 2015. – № 11 (133). – S. 176-179.



УДК 338.431:321.01:-058.232.6(571.15)

М.Г. Кудинова, Н.И. Глотова, Ю.В. Герауф  
M.G. Kudinova, N.I. Glotova, Yu.V. Gerauf

### ОСОБЕННОСТИ ФУНКЦИОНИРОВАНИЯ И ФИНАНСОВОГО ОБЕСПЕЧЕНИЯ ДЕЯТЕЛЬНОСТИ КРЕСТЬЯНСКИХ (ФЕРМЕРСКИХ) ХОЗЯЙСТВ В УСЛОВИЯХ МАКРОЭКОНОМИЧЕСКОЙ НЕСТАБИЛЬНОСТИ (НА МАТЕРИАЛАХ АЛТАЙСКОГО КРАЯ)

### FEATURES OF FUNCTIONING AND FINANCIAL SUPPORT OF PEASANT FARM ENTERPRISES UNDER THE CONDITIONS OF MACROECONOMIC INSTABILITY (CASE STUDY OF THE ALTAI REGION)

**Ключевые слова:** крестьянские (фермерские) хозяйства, продовольственная безопасность, финансовое обеспечение, государственное регулирование, субсидии, дотации, малые формы хозяйствования.

**Keywords:** peasant farm enterprises, food security, financial support, government regulation, subsidies, grants, small business.

Рассмотрены современное состояние и динамика развития крестьянских (фермерских) хозяйств на примере Алтайского края. Приведены особенности их функционирования и финансового обеспечения в условиях макроэкономической нестабильности. Обобщены основные направления реализации комплекса мер по развитию крестьянских (фермерских) хозяйств через содействие развитию малых форм хозяйствования как приоритетной формы производства продуктов питания, доказавшей свою высокую эффективность в сложных экономических условиях на примере большинства развитых стран.

The current state and dynamics of development of peasant farm enterprises in the Altai Region are discussed. The peculiarities of their functioning and financial security under the conditions of macroeconomic instability are described. The main directions of realization of the complex of measures on the development of peasant farm enterprises are summarized; the development of small forms of business should be supported as a priority form of food production that has proven its high performance under difficult economic conditions in most of developed countries.

**Кудинова Маргарита Геннадьевна**, к.э.н., доцент, зав. каф. «Финансы и кредит», Алтайский государственный аграрный университет. Тел.: (3852) 62-94-47. E-mail: kudiniva\_margarita@mail.ru.

**Глотова Наталья Ивановна**, к.э.н., доцент, каф. «Финансы и кредит», Алтайский государственный аграрный университет. Тел.: (3852) 62-94-47. E-mail: niglotova@inbox.ru.

**Герауф Юлия Викторовна**, к.э.н., доцент, каф. «Финансы и кредит», Алтайский государственный аграрный университет. Тел.: (3852) 62-94-47. E-mail: julia\_gerauf@mail.ru.

**Kudinova Margarita Gennadyevna**, Cand. Econ. Sci., Assoc. Prof., Head, Chair of Finance and Credit, Altai State Agricultural University. Ph.: (3852) 62-94-47. E-mail: kudinova\_margarita@mail.ru.

**Glotova Natalya Ivanovna**, Cand. Econ. Sci., Assoc. Prof., Chair of Finance and Credit, Altai State Agricultural University. Ph.: (3852) 62-94-47. E-mail: niglotova@inbox.ru.

**Gerauf Yuliya Viktorovna**, Cand. Econ. Sci., Assoc. Prof., Chair of Finance and Credit, Altai State Agricultural University. Ph.: (3852) 62-94-47. E-mail: Julia\_gerauf@mail.ru.

### Введение

В современных условиях хозяйствования особенно возрастает роль крестьянских (фермерских) хозяйств (К(Ф)Х) как неотъемлемой части АПК, которые вносят определенный вклад в решение проблемы экспортоориентированности отечественной продукции, а также в вопросах продовольственной безопасности страны. Исследования показывают, что основной проблемой устойчивого функционирования крестьянских (фермерских) хозяйств в России остается их низкая эффективность, вызванная рядом причин как объективного, так и субъективного характера. Кроме того, рост объемов сельскохозяйственного производства и отсутствие у крестьянских (фермерских) хозяйств надежных связей с рыночными структурами обострили проблему сбыта их продукции.

В связи с этим особую актуальность приобретает разработка научно обоснованных предложений с целью повышения эффективности функционирования крестьянских (фермерских) хозяйств за счет использования внутренних резервов и совершенствования механизмов государственной поддержки.

**Целью** исследования является изучение особенностей функционирования и финансового обеспечения деятельности крестьянских (фермерских) хозяйств Алтайского края в условиях макроэкономической нестабильности.

### Объекты и методы

Объектом исследования выступает отраслевая структура деятельности крестьянских (фермерских) хозяйств Алтайского края. Методологической основой работы является совокупность научных методов познания, в частности использовались системный подход, методы сравнительного анализа, статистический, монографический и абстрактно-логический методы при оценке современного состояния и динамики развития отраслевой структуры деятельности крестьянских (фермерских) хозяйств Алтайского края.

### Результаты исследования

Алтайский край является одним из крупнейших в Сибирском федеральном округе и Российской Федерации аграрных регионов. Его агропромышленный комплекс не только полностью удовлетворяет потребность населения края в основных видах сельскохозяйственной продук-

ции и продовольствия, но и обеспечивает продовольственную безопасность других территорий страны.

В 2015 г. сельское хозяйство Алтайского края демонстрировало положительные темпы развития, особенно это относится к растениеводству. По итогам года произведено сельскохозяйственной продукции на сумму 140,4 млрд руб., индекс производства продукции сельского хозяйства составил 107,5% (по Российской Федерации – 103,0%), в том числе растениеводства – 115,7% (102,9%), животноводства – 100,0% (103,1%) [1].

В структуре произведенной сельскохозяйственной продукции Алтайского края в среднем за 2008-2015 годы на долю сельскохозяйственных организаций приходится 43,5%, хозяйств населения – 44,6%, К(Ф)Х и ИП – 11,9% (рис. 1).

На наш взгляд, в условиях становления рыночных отношений в аграрном секторе экономики проблема устойчивого развития фермерских хозяйств, их адаптации к новым экономическим условиям приобретает важное значение.

В Алтайском крае крестьянские (фермерские) хозяйства развиваются за последние годы достаточно динамичными

темпами, о чем свидетельствуют основные показатели их деятельности (табл. 1) [2].

Данные таблицы 1 свидетельствуют о том, что производство сельскохозяйственной продукции крестьянскими (фермерскими) хозяйствами края увеличилось с 2633,3 млн. руб. в 2011 г. до 9459,9 млн. руб. в 2015 г.

Рыночные потребности выражаются объемом товарной сельскохозяйственной продукции, формирующим его рыночный потенциал. За последние годы наблюдается снижение товарности зерна в крестьянских (фермерских) хозяйствах с 58,3% в 2011 г. до 47,3 в 2015 г.; яиц – с 72,2 до 29,9% соответственно, что зависит, прежде всего, от ценовой политики на агропродовольственном рынке в целом (табл. 2) [1].

Учитывая роль Алтайского края как одного из основных производителей продуктов питания и сырья для их производства в России, полагаем, что регион может стать точкой роста для агропромышленного производства и продовольственного рынка страны.

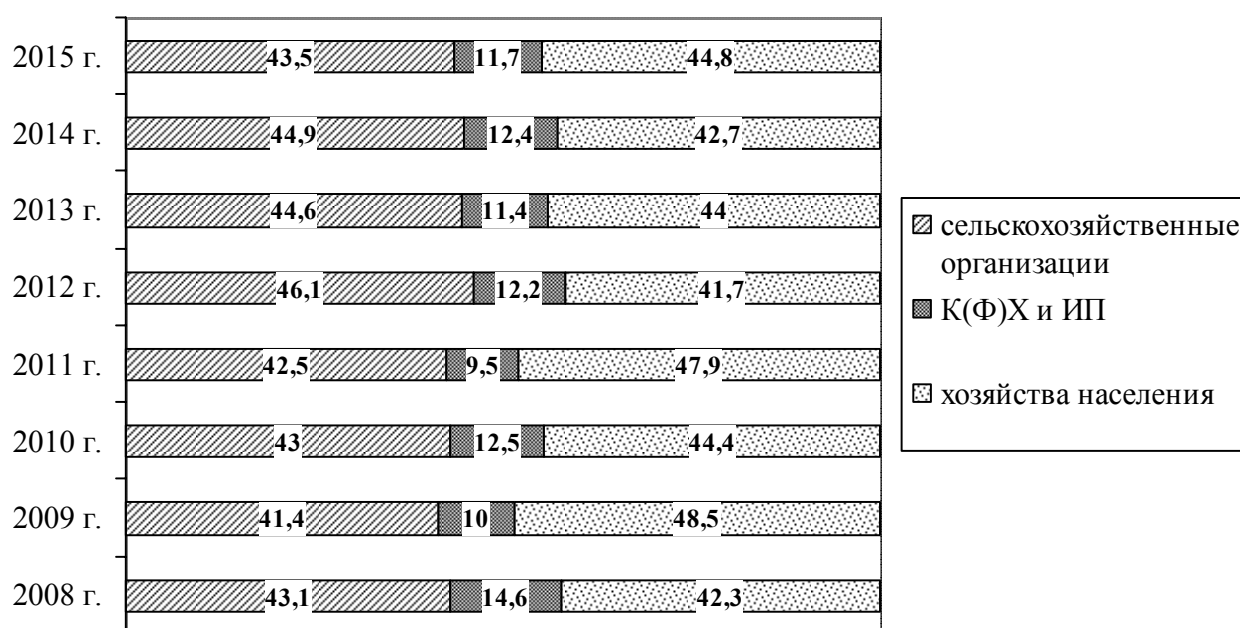


Рис. 1. Структура товаропроизводителей валовой продукции сельского хозяйства Алтайского края в 2008-2015 гг., %

Таблица 1

Основные показатели деятельности К(Ф)Х Алтайского края

Показатели	2011 г.	2012 г.	2013 г.	2014 г.	2015 г.	2015 г. в % к 2011 г.
Продукция с/х (в фактически действовавших ценах), млн руб.	2633,3	4025,2	6956,2	8099,6	9459,9	359,2
Посевная площадь, тыс. га	1100,7	1229,9	1391,8	1526,8	1588,4	144,3
в том числе:						
зерновых культур	945,1	1017,1	1173,3	1266,4	1287,7	136,2
технических культур	104,6	151,8	135,0	165,8	170,5	
картофеля и овощебахчевых культур	1,4	2,1	2,8	2,9	3,1	221,4
кормовых культур	49,6	58,9	80,7	91,7	127,1	256,2
Поголовье скота и птицы (на конец года), тыс. гол.:						
крупного рогатого скота	16,8	20,3	24,9	26,5	31,6	188
в том числе коров	7,6	8,7	10,5	11,1	12,9	169,7
Свиней	17,6	29,2	30,1	28,3	26,4	150
овец и коз	5,4	7,3	12,8	15,3	18,0	333,3
птицы	69,7	102,1	121,5	90,5	83,0	119,1
Производство продуктов сельского хозяйства, тыс. т:						
зерна (в массе после доработки)	713,0	1038,2	1540,9	1253,6	1800,7	252,5
сахарной свеклы (фабричной)	17,9	40,0	83,9	84,3	110,0	614,5
семян подсолнечника	34,0	68,2	70,0	56,3	86,0	252,9
картофеля	9,4	14,3	13,0	14,6	15,9	169,1
овощей	11,4	18,1	19,4	13,3	15,6	136,8
скота и птицы на убой (в живой массе)	5,0	6,5	7,6	8,7	8,7	174
молока	22,6	27,4	31,8	37,2	39,3	173,9
яиц, млн шт.	5,4	5,9	8,6	10,2	7,6	140,7
шерсти (в физической массе), т	13	14	20	36	44	338,5

Таблица 2

Товарность сельскохозяйственного производства в К(Ф)Х Алтайского края, % от общего объема производства

Показатели	2011 г.	2012 г.	2013 г.	2014 г.	2015 г.	2015 г. к 2011 г., (+/-)
Зерно	58,3	63,9	54,6	57,1	47,3	-11
Картофель	31,6	27,3	23,8	54,8	42,9	11,3
Овощи	41,7	31,1	25,4	52,3	49,1	7,4
Скот и птица (в живой массе)	58,0	58,5	68,4	67,8	74,3	16,3
Молоко и молочные продукты (в пересчете на молоко)	27,4	33,6	57,9	58,1	59,5	32,1
Яйца	72,2	67,2	37,2	25,5	29,9	-42,3

При этом сложившаяся ситуация в сфере производства сельскохозяйственной продукции требует серьезного государственного вмешательства, что означает значительное усиление государственного регулирования и создание всех необходимых условий для адаптации кре-

стьянских (фермерских) хозяйств к изменяющимся макроэкономическим условиям, что приведет к максимальному обеспечению рынка собственным продовольствием.

Однако в условиях макроэкономической нестабильности, проявляющейся в

последнее кризисное время, становится особенно важным не только привлечение государственных средств, но и максимально эффективное их использование, способствующее росту конкурентоспособности и эффективности сельскохозяйственного производства. В связи с этим региональные органы власти должны грамотно расставлять приоритеты функционирования агропромышленного комплекса, отставляя на задний план не соответствующие основным целям развития данной отрасли [3, 4].

На наш взгляд, приоритетными целями госрегулирования деятельности крестьянских (фермерских) хозяйств должны стать четкие меры по созданию условий для эффективного их функционирования путем:

- совершенствования мер господдержки по эффективному функционированию крестьянских (фермерских) хозяйств и максимально возможное упрощение доступа их к различным ресурсам;

- создания всех необходимых условий для выгодного и эффективного товарооборота крестьянских (фермерских) хозяйств;

- проведения различных преобразований, связанных с земельными отношениями в крестьянских (фермерских) хозяйствах.

Безусловно, вся государственная политика в отношении крестьянских (фермерских) хозяйств в условиях последствий мирового экономического кризиса, при значительной ограниченности ресурсов, трудностях реализации сельхозпродукции должна быть ориентирована на поддержку более рентабельных видов деятельности. При этом сами принципы и механизмы государственной поддержки должны коренным образом измениться: вместо бессмысленных дотаций в сельскохозяйственный комплекс края необходимо создание и развитие принципиально новых взаимовыгодных отношений между сельскохозяйственными товаропроизводителями и государством, развивающихся на

частно-государственном партнерстве, а также дотирование средств не на борьбу с последствиями негативных кризисных явлений, а на их первоочередную причину [5, 6].

По нашему мнению, приоритетные направления государственной поддержки деятельности крестьянских (фермерских) хозяйств можно представить в виде схемы (рис. 2).

Общее состояние и перспективы развития крестьянских (фермерских) хозяйств Алтайского края зависят не только от эффективного использования ресурсов, но и, в большей степени, от грамотной адаптации своего производства к потребностям рынка и развития его инфраструктуры. Для решения данного вопроса предлагаем создать механизм регулирования деятельности крестьянских (фермерских) хозяйств на основе усиления государственной поддержки и совершенствования обслуживающей инфраструктуры, в рамках которой будет осуществляться снабженческо-сбытовая деятельность (рис. 3).

Министерство сельского хозяйства России на основе оценки обеспеченности страны продовольствием и мировой конъюнктуры рынка сельхозпродукции формирует государственную агропродовольственную политику, которая находит свое отражение в различных программах развития крестьянских (фермерских) хозяйств. Министерство сельского хозяйства Алтайского края на основе анализа оценки состояния сельскохозяйственного производства и ресурсного обеспечения сельхозтоваропроизводителей формирует краевую программу развития крестьянских (фермерских) хозяйств, основные положения которой согласованы с программой федерального уровня [2].

На муниципальном уровне администрации районов проводят оценку как всех сельскохозяйственных товаропроизводителей, так и каждого отдельного хозяйства в частности, на основании их ежегодной отчетности.

<b>ПРИОРИТЕТНЫЕ НАПРАВЛЕНИЯ И МЕРОПРИЯТИЯ ГОСУДАРСТВЕННОЙ ПОДДЕРЖКИ ДЕЯТЕЛЬНОСТИ К(Ф)Х АЛТАЙСКОГО КРАЯ</b>	
→	<p>1. Создание условий для развития инфраструктуры сбыта, первичной переработки, хранения и транспортировки сельскохозяйственной продукции:</p> <ul style="list-style-type: none"> <li>- возмещение части затрат на уплату процентов по краткосрочным и инвестиционным кредитам;</li> <li>- субсидии на создание складской инфраструктур;</li> <li>- субсидии на создание снабженческо-сбытовых центров сельскохозяйственной и продовольственной продукции</li> </ul>
→	<p>2. Стимулирование инноваций в деятельности К(Ф)Х:</p> <ul style="list-style-type: none"> <li>- предоставление субсидий на приобретение оригинальных и элитных семян;</li> <li>- субсидия на приобретение племенного скота;</li> <li>- субсидии на возмещение затрат по содержанию племенного маточного поголовья скота;</li> <li>- субсидии на приобретение современной с.-х. техники и оборудования</li> </ul>
→	<p>3. Создание условий для повышения эффективности деятельности К(Ф)Х:</p> <ul style="list-style-type: none"> <li>- выделение земельных участков К(Ф)Х из земель с.-х. назначения в счет земельных долей;</li> <li>- предоставление субсидий по страхованию урожая сельскохозяйственных культур, урожая многолетних насаждений и посадок многолетних насаждений;</li> <li>- предоставление субсидий на защиту с.-х. культур от вредителей, болезней и сорняков;</li> <li>- предоставление субсидий на проведение комплекса работ по культуртехнической и (или) противозерозийной;</li> <li>- предоставление субсидий на приобретение агрохимикатов;</li> <li>- субсидия на содержание коров мясного направления продуктивности;</li> <li>- субсидия на увеличение объемов производства молока;</li> <li>- субсидия на производство и реализацию сельскохозяйственной продукции и продуктов ее переработки;</li> <li>- приобретение дизельного топлива и бензина К(Ф)Х на проведение с.-х. работ;</li> <li>- субсидии на компенсацию К(Ф)Х при строительстве и (или) реконструкции и (или) модернизации молочных ферм на 100 голов коров и более</li> </ul>

**Рис. 2. Приоритетные направления и мероприятия государственной поддержки деятельности крестьянских (фермерских) хозяйств в Алтайском крае**

В результате политика регулирования деятельности крестьянских (фермерских) хозяйств при разработке должна основываться на трех основных принципах:

- прежде всего, на принципе приоритетности, т.е. определении основных приоритетов поддержки и развития крестьянских (фермерских) хозяйств в зависимости от тех или иных внутренних и внешних условий;

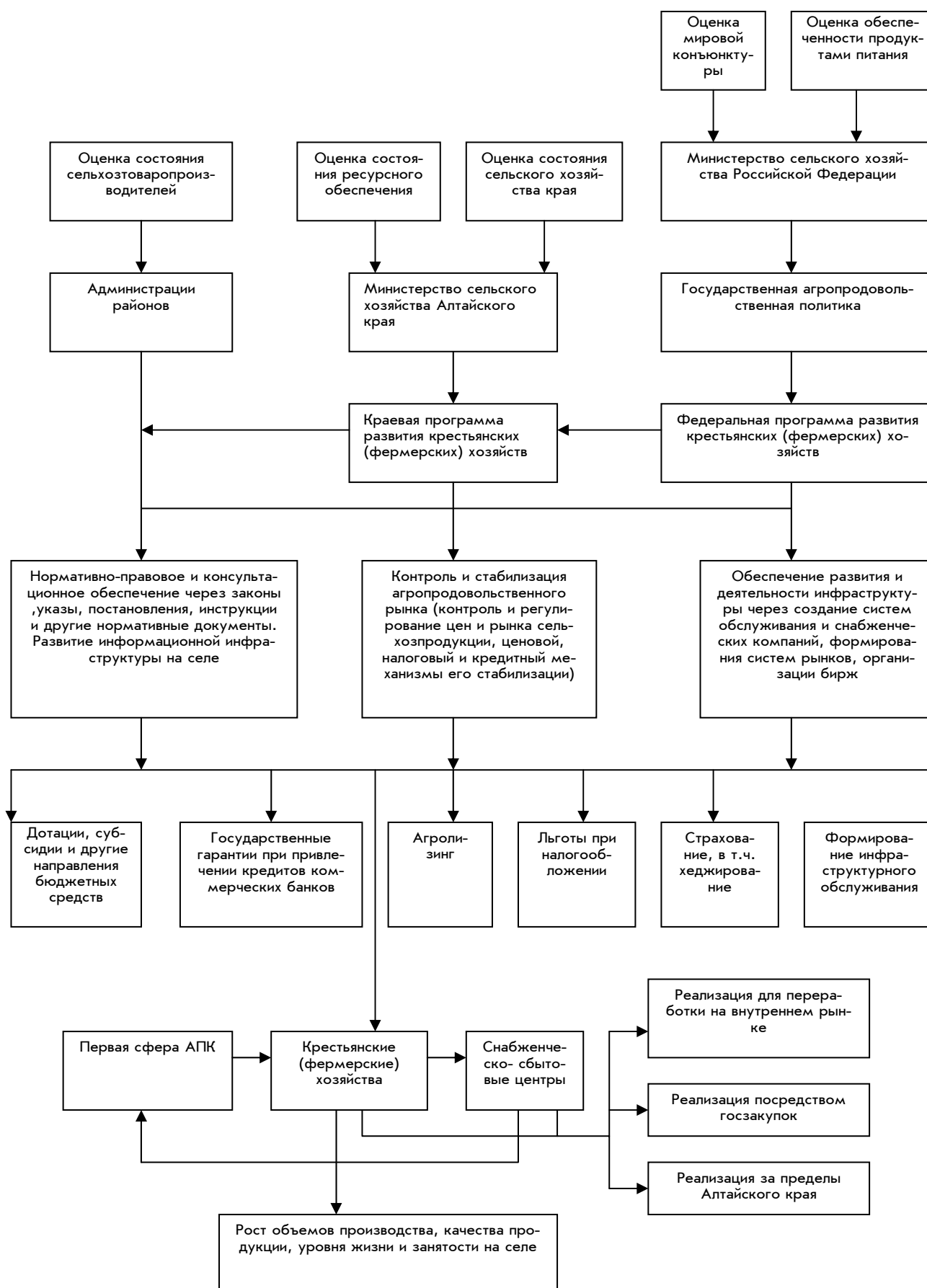
- на принципе целенаправленности – определенной целевой ориентации программ всех уровней, направленной на достижение конкретных поставленных целей и задач, среди которых количественное и качественное повышение сельскохозяйственной продукции, увеличение продовольственной безопасности страны и рост качества и уровня жизни на селе;

- на принципе системности посредством включения комплекса мер, необходимых для реализации программ на

всех уровнях при взаимосвязи с государственной аграрной политикой.

Сама система мер, заложенных в программу развития крестьянских (фермерских) хозяйств на всех уровнях, должна включать:

1. Контроль и стабилизацию агропродовольственного рынка через ведение определенной налоговой, кредитной, ценовой и финансовой политики. Здесь основная цель направлена на создание благоприятного климата посредством финансовой поддержки при краткосрочном кредитовании сезонных затрат и долгосрочном кредитовании для увеличения средств производства, а также ведение соответствующей политики налогообложения с учетом региональных особенностей. В случае отклонений в реализации программы или выявления новых факторов, оказывающих на нее влияние, принятие конкретных корректировочных мероприятий.



**Рис. 3. Механизм регулирования деятельности крестьянских (фермерских) хозяйств Алтайского края**

2. Нормативно-правовое и консалтинговое обеспечение, которое направлено, прежде всего, на создание высокоэффективной законодательной основы и правового регулирования, способствующих защите интересов отечественных сельскохозяйственных товаропроизводителей и поступательному развитию малых форм хозяйствования.

3. Обеспечение развития и деятельности инфраструктуры через создание систем обслуживания и снабженческо-сбытовых компаний, создание сельскохозяйственным товаропроизводителям условий для открытия доступа к реализации своей продукции на биржевых торгах.

Обеспечение ресурсами для реализации программ по развитию крестьянских (фермерских) хозяйств на всех уровнях основывается на прямой и косвенной поддержке, включающей субсидии, дотации и другие бюджетные средства, льготы при налогообложении, государственные гарантии при привлечении кредитных средств, агролизинг, формирование инфраструктуры и т.д. [7, 8].

В качестве одного из основных направлений эффективной деятельности крестьянских (фермерских) хозяйств, по нашему мнению, следует считать создание единых центров реализации продукции, основанных на логистическом провайдинге. Такие центры должны иметь аккредитованный элеватор в целях обеспечения возможности реализации своей продукции на бирже, а также возможности страхования рисков при дальнейшем приобретении горюче-смазочных материалов, удобрений, средств защиты растений и т.д. Они должны осуществлять свою деятельность по принципу саморегулирующейся организации, в состав органа управления которыми входят сами главы крестьянских (фермерских) хозяйств.

#### Выводы

Обобщая вышесказанное, нужно отметить: основная направленность реали-

зации комплекса мер по развитию крестьянских (фермерских) хозяйств заключается в решении основных агропродовольственных проблем России через содействие развитию малых форм хозяйствования как приоритетной формы производства продуктов питания, доказавшей свою высокую эффективность в сложных экономических условиях на примере большинства развитых стран.

#### Библиографический список

1. Территориальный орган Федеральной службы государственной статистики по Алтайскому краю [Электронный ресурс]. – Режим доступа: <http://akstat.gks.ru/>. – (Дата обращения: 02.02.2017).

2. Министерство сельского хозяйства Алтайского края [Электронный ресурс]. – Режим доступа: <http://www.altagro22.ru/>. – (Дата обращения: 02.02.2017).

3. Герауф Ю.В., Зеленина Е.А. Роль инвестиций в социально-экономическом развитии региона // Аграрная наука – сельскому хозяйству: сб. ст.: в 3 кн. / XII Международная научно-практическая конференция (7-8 февраля 2017 г.). – Барнаул: РИО Алтайского ГАУ, 2017. – Кн. 1. – С. 157-160.

4. Глотова Н.И., Грошева В.А., Крутько А.Г. Возможности кредитования сельских товаропроизводителей // Аграрная наука – сельскому хозяйству: сб. ст.: в 3 кн. / XII Международная научно-практическая конференция (7-8 февраля 2017 г.). – Барнаул: РИО Алтайского ГАУ, 2017. – Кн. 1. – С. 160-161.

5. Кудинова М.Г. Финансирование программно-целевого управления деятельности крестьянских (фермерских) хозяйств в Алтайском крае (на примере Заринского управленческого округа) // Аграрная наука – сельскому хозяйству: сб. ст.: в 3 кн. / XII Международная научно-практическая конференция (7-8 февраля 2017 г.). – Барнаул: РИО Алтайского ГАУ, 2017. – Кн. 1. – С. 122-129.



6. Кудинова М.Г., Гречаных Т.Г., Кудинов Б.Д. Факторы повышения эффективности государственной поддержки крестьянских (фермерских) хозяйств в Алтайском крае // Аграрная наука – сельскому хозяйству: сб. ст.: в 3 кн. / XII Международная научно-практическая конференция (7-8 февраля 2017 г.). – Барнаул: РИО Алтайского ГАУ, 2017. – Кн. 1. – С. 211-216.

7. Глотова Н.И., Тупикина А.Н. Финансово-кредитный механизм в АПК на современном этапе // Аграрная наука – сельскому хозяйству: сб. ст.: в 3 кн. / XII Международная научно-практическая конференция (7-8 февраля 2017 г.). – Барнаул: РИО Алтайского ГАУ, 2017. – Кн. 1. – С. 161-163.

8. Вахрушева А.Ю., Моисеева Ю.В., Герауф Ю.В. Сельскохозяйственная кооперация как основа эффективного взаимодействия потребителя и производителя // Аграрная наука – сельскому хозяйству: сб. ст.: в 3 кн. / XI Международная научно-практическая конференция (4-5 февраля 2016 г.). – Барнаул: РИО Алтайского ГАУ, 2016. – Кн. 1. – С. 177-179.

#### References

1. Territorialnyy organ Federalnoy sluzhby gosudarstvennoy statistiki po Altayskomu krayu [Elektronnyy resurs]. – Rezhim dostupa: <http://akstat.gks.ru/>. – (Data obrashcheniya: 02.02.2017).

2. Ministerstvo selskogo khozyaystva Altayskogo kraya [Elektronnyy resurs]. – Rezhim dostupa: <http://www.altagro22.ru/>. – (Data obrashcheniya: 02.02.2017).

3. Gerauf Yu.V., Zelenina E.A. Rol investitsiy v sotsialno-ekonomicheskom razvitii regiona // Аграрная наука – сельскому хозяйству: сб. ст.: в 3 кн. / XII Международная научно-практическая конференция (7-8 февраля 2017 г.). – Барнаул: РИО Алтайского ГАУ, 2017. – Кн. 1. – С. 157-160.

4. Glotova N.I., Grosheva V.A., Krutko A.G. Vozmozhnosti kreditovaniya sel'skikh tovaroproizvoditeley // Аграрная наука – сельскому хозяйству: сб. ст.: в 3 кн. / XII Международная научно-практическая конференция (7-8 февраля 2017 г.). – Барнаул: РИО Алтайского ГАУ, 2017. – Кн. 1. – С. 160-161.

5. Kudinova M.G. Finansirovanie programmno-tselevogo upravleniya deyatelnosti krest'yanskikh (fermerskikh) khozyaystv v Altayskom krae (na primere Zarinskogo upravlencheskogo okruga) // Аграрная наука – сельскому хозяйству: сб. ст.: в 3 кн. / XII Международная научно-практическая конференция (7-8 февраля 2017 г.). – Барнаул: РИО Алтайского ГАУ, 2017. – Кн. 1. – С. 122-129.

6. Kudinova M.G., Grechanykh T.G., Kudinov B.D. Faktory povysheniya effektivnosti gosudarstvennoy podderzhki krest'yanskikh (fermerskikh) khozyaystv v Altayskom krae // Аграрная наука – сельскому хозяйству: сб. ст.: в 3 кн. / XII Международная научно-практическая конференция (7-8 февраля 2017 г.). – Барнаул: РИО Алтайского ГАУ, 2017. – Кн. 1. – С. 211-216.

7. Glotova N.I., Tupikina A.N. Finansovokreditnyy mekhanizm v APK na sovremennoy etape // Аграрная наука – сельскому хозяйству: сб. ст.: в 3 кн. / XII Международная научно-практическая конференция (7-8 февраля 2017 г.). – Барнаул: РИО Алтайского ГАУ, 2017. – Кн. 1. – С. 161-163.

8. Vakhrusheva A.Yu., Moiseeva Yu.V., Gerauf Yu.V. Selskokhozyaystvennaya kooperatsiya kak osnova effektivnogo vzaimodeystviya potrebitelya i proizvoditelya // Аграрная наука – сельскому хозяйству: сб. ст.: в 3 кн. / XI Международная научно-практическая конференция (4-5 февраля 2016 г.). – Барнаул: РИО Алтайского ГАУ, 2016. – Кн. 1. – С. 177-179.

